



SAĞLIK BİLİMLERİ FAKÜLTESİ
ERGOTERAPİ BÖLÜMÜ
2023-2024 Eğitim Öğretim Yılı
Oryantasyon Kitapçığı

1. Rektörün Mesajı

"Bilgi ve iletişim birlikte olduğunda, insanların geleceklerini tasarlama ve yönetme gücünü artırmaktadır. Geleceğe hazır olmak ise bugünden planlı ve istikrarlı olmayı gerektirir. Modern kalite yönetimi anlayışının vazgeçilmez öğelerinden biri olan "vizyon", kurum veya kişilerin gelecekle ilgili beklentilerini tanımlayan ve ulaşmayı tasarladıkları önemli bir idealdir.

İstanbul Medipol Üniversitesinin vizyonu; eğitim ve öğretimdeki mükemmellik düzeyi, toplumun yarınlarını inşa etmeye talip donanımlı insan gücünü yetiştirmedeki kararlığı, üstün nitelikli akademik kadrosu ve çağdaş altyapısı ile ülkemizde ve dünyada örnek gösterilen bir üniversite olmaktır.

Üniversitemiz, öğrencilerimize ve dolaylı olarak da içinde yaşadığımız topluma daha iyi geleceği tasarlayan bir eğitim sunmayı amaçlamaktadır. Sınırlı süreye sığdırılan gelişimi; güçlü akademik kadrosu ve farklılıklarıyla zenginlik katan öğrencileriyle birlikte araştıran, birlikte öğrenen ve birlikte öğreten bir müessese olma başarısının göstergesidir. Misyonumuza uygun olarak yürüttüğümüz çabalarımız meyvelerini vermeye başlamıştır. Üniversite hayatı bakımından çok kısa olan geçmişimize nazaran hızla gelişen kampüs ortamımız, eğitim ve araştırma alanlarındaki başarılarımızın yanı sıra ulusal ve uluslararası ödüllerle taltif edilen akademisyenlerimiz ve iş hayatının çeşitli kademelerinde görev alan mezunlarımızla gururlanmanın mutluluğunu yaşıyoruz.

Medipollü olmak, sürekli değişimi ve gelişimi içselleştirebilmeye, bağımsız düşünebilmeye, farklı disiplinlerle birlikte alışmaya ve zorlu problemleri çözmeye talip olmak demektir.

Geleceğe yön verme iddiası ile yenilikçi araştırmalara ve rekabetçi gelişmeye odaklanmak demektir. Kısacası, yarınlara hazırlanmaktır."



Prof. Dr. Ömer CERAN
İstanbul Medipol Üniversitesi Rektörü

2. Dekanın Mesajı

Sevgili Öğrenciler,

Ülkemizde sağlık hizmetlerine dönük talep sürekli artış göstermektedir. Bunun başlıca nedenleri arasında nüfus artışını ve insanların daha uzun süre sağlıklı yaşama isteğini gösterebiliriz. Tüm dünyada olduğu gibi ülkemizde de bu talebi karşılamak amacıyla nitelikli kadroları yetiştirme çabası büyük hız kazanmıştır. Ayrıca yükselen yaşam standardı da eğitim talebinin yaygınlaşmasına yol açmaktadır. Toplam öğrencilik süresinin uzaması, eğitimin evrenselleşmesi, eğitim görmüş kuşakların kendi çocukları için daha yüksek bir eğitim düzeyi araması, teknolojik gelişmeler ve ekonomik büyüme gibi faktörler kaliteli ve yaygın eğitim ihtiyacını sürekli gündemde tutmaktadır.



Mensubu olmaktan gurur duyduğumuz İstanbul Medipol Üniversitesi ve onun değerli bir parçası olan Sağlık Bilimleri Fakültesi, ülkemiz gerçeklerini ve ihtiyaçlarını evrensel değerlerle birleştirerek yorumlamış ve geleceğe uzanan güven dolu yolculuğuna çıkmış bulunmaktadır. Henüz çok genç bir Üniversite olmasına rağmen şimdiden taktir edilen, imrenilen ve merakla takip edilen bir kimliğe kavuşmuştur. Daha büyük başarılarla ulaşma hedefine yürürken Üniversitemizin ve Fakültemizin her bir üyesi büyük özveriyle çalışmakta, bu yolda varılmak istenen hedefler giderek büyüyerek heyecanımızı ve azmimizi arttırmaktadır.

Sevgili öğrenciler Fakültemizin bugünü ve yarını sizler sayesinde yapılanmaktadır. Sizler mezun olup ülkemizde ve dünyanın en saygın noktalarında sorumluluklar almaya başladıkça bizim yüzümüz ağaracak, yaşayacağımız gurur daha büyük işlerin başarılmasında en büyük itici güç olacaktır. Bu duygu ve düşüncelerle en başta yarınlarımız olan siz öğrencilerimiz olmak üzere tüm Medipol ailesini saygı ve sevgiyle selamlıyor, mutluluk ve başarılarınızın daim olmasını diliyorum.

Prof. Dr. Erdoğan KUNTER
Sağlık Bilimleri Fakültesi Dekanı

3. SAĞLIK BİLİMLERİ FAKÜLTESİ İDARİ KADRO



Şafak AĞKOÇ
sagkoc@medipol.edu.tr



Yeşim ÖDMEN
yesimyucel@medipol.edu.tr



Seren EĞİLLİ
segilli@medipol.edu.tr



Ayşe ULAKÇI
aulakci@medipol.edu.tr



Merve İNANÇ
m.yld@hotmail.com

4. Bölüm Başkanının Mesajı

Sevgili Öğrenciler,

Ergoterapistlik mesleği dünyada 100 yıllık bir geçmişi bulunan ve Türkiye’de yeni gelişmekte olan bir meslek ve yeni bir iş alanıdır. Bilimsel bilgiyi temel alarak, insan sevgisi ve saygısı ile beslenen ergoterapistler, hastalıklar, kazalar ve gelişim bozuklukları gibi çeşitli sağlık sorunları nedeniyle vücut yapı ve fonksiyonları bozularak günlük yaşam aktiviteleri kısıtlanmış veya kısıtlanabilecek bireylerin, önceden var olan veya herhangi bir nedenle yitirilen zihinsel, sosyal ve fiziksel yeteneklerini yeniden kazandırarak bireylerin günlük yaşam aktivitelerine katılımını sağlayarak, yaşam kalitelerini arttırmaktır. Bireylerin yaşam kalitesini etkileyen fiziksel, sosyal ve çevresel faktörler hakkında detaylı değerlendirmelerin ardında, bu şartların olabiliyorsa ortadan kaldırılması veya azaltılması için gerekli tüm çalışmalar ergoterapistler tarafından yapılır.

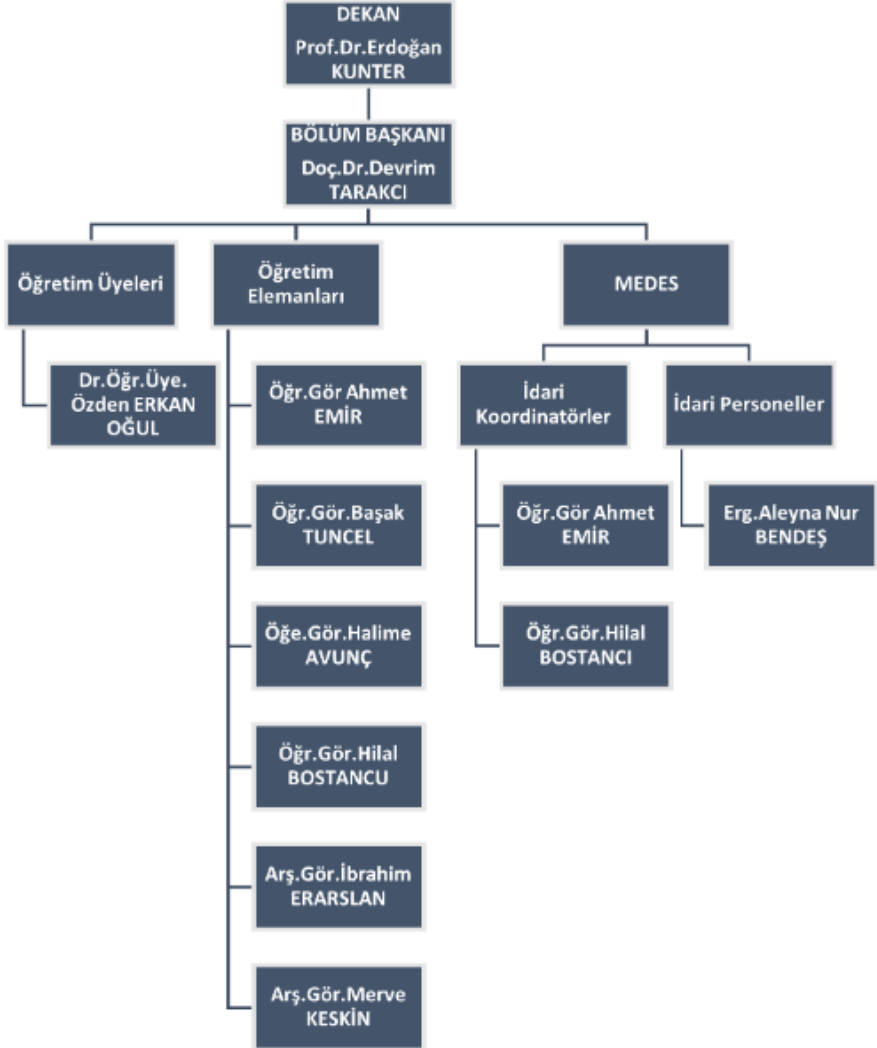


İstanbul Medipol Üniversitesi, Ergoterapi Bölümü, Medipol Üniversitesi’ nin vizyon ve misyonunu benimseyerek, geleceği güzel kılacak ergoterapistleri bilimsel temellere dayanarak ve multidisipliner bir yaklaşım ile yetiştirmektedir. Ergoterapi bilimi ve felsefesi ile ilgili Türkiye’deki ve yurt dışındaki bilimsel ve klinik gelişmelerin yakından takip edildiği, evrensel değerlere saygılı, etik kurallara bağlı, klinik uygulama becerileri gelişmiş, araştırmacı, üretken ve yenilikçi ergoterapistler yetiştirmektedir. Öğrencilerimiz eğitimleri boyunca güncel teorik bilgilerin yanı sıra, kendi hazırladıkları veya dahil oldukları projelerde tecrübe kazanmakta, her biri bu alanda akademik bilgi ve beceri ile yönetici olabilecek özelliklere sahip ergoterapistler olarak mezun olmaktadır.

Alanında deneyimli süpervizörler önderliğinde, ergoterapiye ihtiyaç duyan bireyler ile birebir çalışma imkanı bularak, ergoterapiye yönelik problemlerin değerlendirilmesi ve çözümüne yönelik farkındalığın oluşturulması konularında bilgi sahibi olmaktadır. Sahip oldukları bilgi ve tecrübelerini meslek yaşamları boyunca, etik prensipler ışığında, araştırmacı, çözüm odaklı, iletişim becerisi gelişmiş, yeni fikirler geliştirebilen ve bu alandaki bilimsel gelişmeleri takip eden ergoterapistler yetiştirmek bizlerin en büyük mutluluğudur.

Doç. Dr. Devrim TARAKCI
Ergoterapi Bölüm Başkanı

SAĞLIK BİLİMLERİ FAKÜLTESİ
ERGOTERAPİ BÖLÜMÜ
ORGANİZASYON ŞEMASI



5. ERGOTERAPİ BÖLÜMÜ AKADEMİK KADROSU



Doç. Dr. Devrim TARAKCI

Ergoterapi Bölüm Başkanı

dtarakci@medipol.edu.tr

Araştırma Alanları: Pediatrik Rehabilitasyon, Ortopedik Rehabilitasyon, Virtüel Rehabilitasyon, Teknolojik Rehabilitasyon



Dr. Öğr. Üyesi Özden ERKAN OĞUL

oogul@medipol.edu.tr

Araştırma Alanları: Nörolojik Rehabilitasyon, Geriatrik Rehabilitasyon, Bilişsel Rehabilitasyon



Öğr. Gör. Ahmet EMİR

aemir@medipol.edu.tr

Araştırma Alanları: Rehabilitasyonda Teknoloji, Ortopedik Rehabilitasyon, Video-Oyun Temelli Rehabilitasyon



Öğr. Gör. Hilal BOSTANCI

hbostanci@medipol.edu.tr

Araştırma Alanları: Teknolojik Rehabilitasyon, Ergonomi, Nörolojik Rehabilitasyon, Kognitif Rehabilitasyon, Kognitif Sinirbilim, Nörogörüntüleme



Öğr. Gör. Başak TUNCEL

btuncel@medipol.edu.tr

Araştırma Alanları: Pediatrik Rehabilitasyon, Kognitif Rehabilitasyon, Kognitif Sinirbilim, Nörogörüntüleme, Nörogelişimsel Yöge



Öğr. Gör. Halime AVUNÇ

halime.avunc@medipol.edu.tr

Araştırma Alanları: Pediatrik Rehabilitasyon, Kognitif Rehabilitasyon, Kognitif Sinirbilim



Arş. Gör. İbrahim ERARSLAN

ibrahim.erarslan@medipol.edu.tr

Araştırma Alanları: Pediatrik Rehabilitasyon, Müzik Terapi, Bilişsel Rehabilitasyon



Arş. Gör. Merve Keskin

merve.keskin@medipol.edu.tr

Araştırma Alanları: Mesleki Rehabilitasyon, Ergonomi, Okupasyonel Lifestyle Redesign



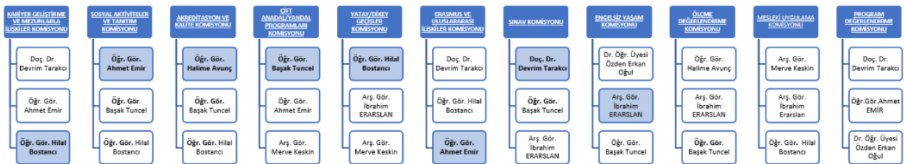
Ergoterapist Aleyna Bendeş

aleyna.bendes@medipol.edu.tr

Çalışma alanları: Pediatrik Ergoterapi, Ergonomik Düzenlemeler, Adaptif Gereç Tasarımı, Nörolojik Rehabilitasyon

6. ERGOTERAPİ BÖLÜMÜ KOMİSYONLARI

Bölümümüz bünyesinde on bir adet komisyon bulunmaktadır.



ERGOTERAPİ NEDİR?

Ergoterapi anlamlı ve amaçlı aktivitelerle sağlığı ve refahı geliştiren kişi merkezli bir sağlık mesleğidir.

Ergoterapinin temel amacı kişilerin günlük yaşam aktivitelerine katılımını sağlamaktır.

ERGOTERAPİST KİMDİR?

Ergoterapistler herhangi bir hastalık veya travma sonrasında günlük yaşamda bağımsızlığı etkilenmiş ve/veya toplumsal katılımı kısıtlanmış kişiler ile; psikososyal-bilişsel-sensorimotor bağlamda kişiyi; kısıtlayıcı-destekleyici bağlamda çevreyi; fiziksel-bilişsel-sosyal bağlamda aktiviteyi tüm parametreleriyle analiz ederek kişinin istek ve ihtiyaçlarına yönelik, kişiye özel aktivite temelli müdahale programları oluşturarak kişinin fonksiyonelliği ve toplumsal katılımını artırıcı çalışmalar yapan, ev, okul ve iş yerlerinin kişiye özel düzenlenmesinde önerilerde bulunan, herhangi bir sebeple toplumdan dışlanan kişilerin hayata ve topluma yeniden adapte olmasını sağlayan meslek mensuplarıdır.



ERGOTERAPİSTLERİN ÇALIŞMA ALANLARI

Ergoterapistlerin çalışma alanları başlıca olarak;

• Hastaneler:

- Nöroloji Servisi
- Pediatri Servisi
- Bilişsel Rehabilitasyon
- Onkoloji Servisi
- Yoğun Bakım
- Yanık Üniteleri
- Ortopedi ve Travmatoloji Servisi

• Özel dal merkezleri,

• Terapi merkezleri,

• Özel okullar,

• Bakım merkezleri,

• Toplum ruh sağlığı merkezleri,

- Huzurevleri,
- Sivil toplum kuruluşları,
- Mesleki rehabilitasyon,
- Ev hizmetleri,
- Sağlıklı yaşam merkezlerinde,
- Eğitim alanında

➤ Üniversitelerde ön lisans, lisans ve lisansüstü eğitim kadrolarında akademik personel olarak görev alabilirler.

- Yaşlı bakım merkezleri olarak sayılabilir.

1. Bölümün tanıtımı

İstanbul Medipol Üniversitesi Ergoterapi Bölümü 2015 yılından itibaren öğrencilerini almaya başlamıştır. İlk mezunlarını 2019 yılı itibariyle vermiştir. İstanbul Medipol Üniversitesi Sağlık Bilimleri Fakültesi Ergoterapi Bölümü, bilimselliğin ön planda olduğu, yenilikleri ve alandaki değişiklikleri takip eden uygulamalarını alanda yetkin kişilerin süpervizörlüğünde eğitim-öğretim anlayışıyla geleceğin Ergoterapistlerini ülkemize kazandırma amacındadır. Bölümümüz aynı zamanda 2022 yılı içerisinde 08.03.2022-30.09.2024 tarihleri arasında SABAK tarafından 2 yıl süreyle akredite edilerek vakıf üniversiteleri arasında akredite olan ilk ergoterapi bölümü olmuştur. 2020-2021 akademik yılı bahar İstanbul Medipol Üniversitesi Sağlık Bilimleri Enstitüsü bünyesinde kurulan Ergoterapi Anabilim Dalı Ergoterapi Tezli Yüksek Lisans Programı ile lisansüstü öğrenci alımı başlamıştır.



a. Mesleğin tanımı, tarihçesi, dernekler

Birçok insan ergoterapiyi yeni bir sağlık alanı olarak düşünebilir fakat tarihi oldukça eskidir. M.S. 4. yy. da Bergamada Asklepios (Yunan mitolojisinde tıp ve sağlık tanrısı) tapınağında şifalı su, çamur banyoları, spor ve tiyatro etkinliklerinin engelli kişilerin rehabilitasyonunda kullanıldığı bilinmektedir. Modern zamanlara doğru ergoterapi ABD' de bir akım olarak başlayıp daha sonra Avrupa' ya yayılmıştır. Dünyada ergoterapi meslek olarak 1917 yılında Amerika' da tanınmıştır.

Türkiye' de ergoterapi mesleğine ve bilimine katkı sağlayan Ergoterapi Derneği bulunmaktadır. Uluslararası dernek olarak ergoterapi mesleği ve bilimi için çalışmalarda bulunan

ve bölümümüzün de müfredat ve program olarak bağlı olduğu World Federation of Occupational Therapists (WFOT) bulunmaktadır. Ergoterapi Derneği, World Federation of Occupational Therapists (Dünya Ergoterapi Derneği) tarafından tanınmıştır ve ülkemizde faaliyetlerini sürdürmektedir.

b. Mezuniyet koşulları

Programda öngörülen tüm dersleri, uygulamaları ve stajları başarı ile tamamlayan ve toplam en az 240 AKTS kredisi almış olan öğrenciler diploma almaya hak kazanır. Mezuniyet başarı derecesi genel ağırlıklı puan ortalaması ile belirlenir.

c. Mezuniyet sonrası iş olanakları

4 yıllık eğitimi başarıyla tamamlayan öğrenciler “Ergoterapist” unvanı alırlar.

Mezunlarımız elde edecekleri lisans diploması ile hastaneler, rehabilitasyon merkezleri, sağlık merkezleri, geriatri merkezleri, toplum ruh sağlığı merkezleri, okullar, sosyal aktivite merkezleri, halk sağlığı ve iş sağlığı merkezleri ile özel eğitim ve rehabilitasyon merkezlerinde görev alabilir; hastaların kendi ev, okul ya da iş yerlerinde ve özel eğitim kurumlarında çalışabilmektedirler. Mezunlar ayrıca bilişsel rehabilitasyon, yardımcı teknoloji, koruyucu rehabilitasyon alanlarında uzmanlaşabilirler.

Ergoterapi Bölümünden mezun olanlar, alanında yeterli, güvenilir ve güncel bilgiye sahiptir. Biyolojik, tıbbi, insana ait, psikolojik, sosyal, teknolojik ve ergoterapi bilimine ait bilgileri analiz eder, bu bilgileri sağlıklı veya engelli kişilerin aktivite ve katılımıyla ilgili teorilerle birlikte sentezler, kişinin olanaklarını ve kısıtlanmış yönlerini belirler. Kişinin günlük yaşam, üretim, serbest zaman aktiviteleri ve görevleriyle ilgili doğasını, ihtiyaçlarını, bunlarla ilgili performansını, aktivite ile sağlık ve iyi olma hali arasındaki ilişkiyi açıklar. Aktivite ve katılım kısıtlılıklarını yorumlayıp; önleme, rehabilitasyon ve tedavide aktiviteleri kullanarak kişi merkezli olarak çalışır. Kişiler ve toplulukların aktivite ve yaşamsal rollerini yerine getirmek ve sağlık ihtiyaçlarını belirlemek amacıyla uygun teorileri ve modelleri seçer, analiz ve sentez ederek müdahaleli planlar. Diğer sağlık çalışanları ile iş birliği içinde ekip üyesi olarak sorumluluk alır. Mesleki uygulamalarında Ergoterapi hizmetlerinin organize edilmesi, sunulması, proje tasarlayabilme ve yürütebilme, problem çözebilme çerçevesinde, yürütülmesini planlar, yönetir ve süreci izleyip değerlendirir. Ergoterapi alanında İngilizce kaynakları izleyebilecek B1 genel düzeyinde İngilizce yeterliliğe sahiptir. Sağlık alanında toplumun ve dünyanın gündemindeki gelişmeleri izler ve toplumsal sorumluk bilinci ile değerlendirir.

d. Dersler

i. Teorik-pratik ders tanımları

Teorik dersler, ders veren öğretim elemanı tarafından ele alınan konu, tahtada veya slâytlar eşliğinde öğrenciye anlatılır. Anlatım dersi veren öğretim elemanı tarafından düz anlatım şeklinde olabileceği gibi öğrenci ile tartışma, beyin fırtınası şeklinde interaktif olarak da yapılabilmektedir.

Pratik dersler, teorik olarak verilen konunun pekiştirilmesi ve tedavi uygulamalarının pratik edilmesi amacıyla, uygulamalar konu anlatımını takiben ya da farklı bir zamanda uygulama laboratuvarlarında yapılır.

ii. Program yeterlilikleri

1. Kişinin günlük yaşam, üretim, boş zaman aktiviteleri ve görevleriyle ilgili doğasını, ihtiyaçlarını, bunlarla ilgili performansını, aktivite ile sağlık ve iyi olma hali arasındaki ilişkiyi açıklar.
2. Biyolojik, tıbbi, insana ait, psikolojik, sosyal, teknolojik ve ergoterapi bilimine ait bilgileri analiz eder, bu bilgileri aktivite ve katılımı ile ilgili teorilerle birlikte sentezler, kişinin olanaklarını ve kısıtlanmış yönlerini belirler.
3. Aktivite ve katılım kısıtlılıklarını eleştirel olarak yorumlayıp, kendine profesyonel rollerden birini (tedavi, danışmanlık vb.) seçerek önleme, rehabilitasyon ve tedavide aktiviteleri kullanarak kişi merkezli olarak çalışır.
4. Kişiler ve toplulukların aktivite ve yaşamsal rollerini yerine getirmek ve sağlık ihtiyaçlarını belirlemek amacıyla uygun teorileri ve modelleri seçer, analiz ve sentez ederek müdahaleyi planlar.
5. Kişiler ve topluluklarla yakın iş birliği kurarak ergoterapi müdahalesini uygular; ulaşılabilir, adapte edilebilir çevreleri oluşturarak toplumsal katılımı geliştirmek için çalışır.
6. Roller ve katılımı sağlamada hizmet alanlar, bakım verenler, takım üyeleri ve diğer paydaşlar ile iş birliği içinde ve interdisipliner olarak çalışır.
7. Kişisel farklılıkları, kültürel inançları, örf ve adetleri ve bunların aktivite, rol ve katılıma etkilerini dikkate alır ve saygı duyar.
8. Ergoterapi uygulamaları ve/veya ergoterapi bilimi ile ilişkili konularda araştırma için ihtiyaç belirler, ilişkili araştırma sorularını oluşturur, bağımsız araştırır ve yaşam boyu öğrenmeyi sürdürür.
9. Uyguladığı müdahalede kendisine düşen sorumluluğu taşır, bunu yönetim ve kalite prensiplerine göre yapar. Ergoterapi hizmetlerinin kalite geliştirme sürecinde görev alır ve paydaşlara bilgi verir.
10. Mesleki performansının gerektirdiği tüm rolleri yerine getirir, tüm ergoterapi sürecini bütünleştirir, ergoterapi bilgileri ile kendi uygulamalarını gerçekleştirir. Ergoterapinin geliştirilmesinde, ilerlemesinde ve tanıtılmasında aktif rol alır.

iii. Öğrenme koşulları

Öğretme – öğrenme yöntem ve stratejileri, öğrencilerin kendi kendine çalışma, yaşam boyu öğrenme, gözlem yapma, başkasına öğretme, sunma, eleştirel düşünme, takım çalışması, bilişimden etkin yararlanma gibi becerilerini arttıracak şekilde seçilmektedir. Ayrıca, öğretim tarzının farklı kabiliyetleri olan öğrencileri destekleyecek biçimde olmasına dikkat edilir.

iv. Ders içerikleri

Bölümümüzde verilen bütün derslerin ders içerikleri, web sitesinde bulunmakta olup o derse ait bilgilere (ders içerikleri, ders kredileri, anlatılacak olan konular, derste anlatılacak olan konuların kaynakları) web sitemizden ulaşabilirsiniz.

<https://www.medipol.edu.tr/akademik/fakulteler/saglik-bilimleri-fakultesi/bolumler/ergoterapi/program-bilgileri#aktsKredileri>

v. Ders seçimi

Öğrencilerin ders alma işlemleri, danışmanlarının yardımı ile her yarıyıl başında yapılır. Öğrenciler kayıtlı oldukları birimin programında öngörülen tüm dersleri almakla yükümlüdürler.

vi. Ders ekle çıkar

Öğrenciler akademik takvimde belirlenen süreler içinde, danışmanların onayı ile kayıtlı oldukları derslerden çekilebilirler. Bir öğrenci, kayıtlı olduğu programın ilk iki yarıyılındaki derslerden ve başarısız olduğu derslerden çekilemez.

vii. Sınav yönetmeliğinde öğrenciyi ilgilendiren içerikler

viii. Sınav kuralları

Öğrenciler, sınav başlamadan önce sınav salonunda hazır bulunmak zorundadırlar. Sınav başladıktan sonra sınav salonuna giriş yapan öğrencilerin sınava kabulü öğretim elemanının takdirindedir.

Öğrenciler, sınav süresi boyunca, sınavda görevli öğretim elemanının sınav düzenine dair talimat ve uyarılarına uymak ile yükümlüdürler; aksine bir davranış disiplin soruşturması çerçevesinde değerlendirilir.

Sınav salonuna öğrenci kimliği ve kalem, silgi gibi sınavda kullanılacak gereçler ile öğretim elemanı tarafından kullanılmasına izin verilmiş kaynaklar getirilebilir. Salona, bu sıralananlar dışında herhangi bir eşyanın (cep telefonu, ders notları ve kitapları vb.) getirilmesi durumunda bunlar öğrencilerin sınav sırasında ulaşamayacakları bir yere konulmalıdır. Sınav gözetmenleri cep telefonu, ders notları ders kitapları, diğer eşya ve malzemeleri sınav düzeni için gözetim altına alırlar. Sınav esnasında cep telefonu ve tablet PC gibi iletişim araçları ile meşgul olan öğrenciler hakkında kopya muamelesi yapılır.

Öğrenciler zorunlu bir neden olmaksızın, sınav kâğıtlarını teslim etmeden sınav salonundan çıkamazlar. Öğrenci, zorunlu bir nedenle sınav salonunu terk etmesi gerektiğinde zorunluluk durumunu sınav gözetmenine bildirir; salondan ancak sınav gözetmeni refakatinde çıkabilir. Bu duruma uygun davranmayan öğrenci hakkında tutanak düzenlenir.

Öğrenciler sınav evrakını teslim ederken, kimlik bilgilerinin ve imzalarının bu belgelerde yer aldığını kontrol etmelidir.

Sınav süresinin bitiminde sınav evrakı eksiksiz olarak sınav gözetmenlerine teslim edilmiş olmalıdır. Sınav evrakını teslim etmeyen öğrenciler hakkında tutanak düzenlenir.

Sınav evrakını teslim ederek salonu terk eden öğrenci sınav salonuna tekrar giremez. Bu kurala aykırı davranan öğrenciler hakkında tutanak düzenlenir. Çoktan seçmeli test şeklinde yapılan sınavlarda öğrenciler tüm cevap kâğıtlarının teslim edildiği doğrulandıktan sonra salonu terk edebilir.

<https://www.medipol.edu.tr/sites/default/files/2022-08/%C4%B1musuy.pdf>

ix.Uzaktan Çoktan Seçmeli ve/veya Klasik Sınav Kuralları

Bu duyuru sadece MEBİS üzerinden online olarak yapılan, “Uzaktan Çoktan Seçmeli ve/veya Klasik Sınav” için geçerlidir.

Online sınavlara katılabilmemiz için internet bağlantısı olan bir bilgisayardan sisteme giriş yapmanız gerekmektedir. İnternet bağlantısı olan bilgisayar temini sorumluluğu tümüyle öğrenciye aittir. Tablet ve cep telefonu kullanmanız tavsiye edilmemektedir. Kullanılması durumunda, teknik arıza riskleri öğrenciye aittir.

Bilgisayara erişimi olmayan öğrencilerimiz, Üniversitemiz bilgisayar laboratuvarlarında sınava girebilirler. Fakülte / Yüksekokul / Meslek Yüksekokulu Sekreterliğinizle iletişime geçiniz.

Sınav sistemimize <https://mebis.medipol.edu.tr/> adresini kullanarak doğrudan erişebilirsiniz. Belirtilen tarih aralığında, hangi gün hangi derslerin sınavına girebileceklerini gösteren detaylı sınav programı, bağlı bulunduğunuz Fakülte / Yüksekokul / Meslek Yüksekokulu tarafından duyurulacaktır. Sınav sürecinde, sorumlu olduğunuz ders ya da derslere ait sınavlarımızı, sadece sınav programındaki gün ve saatlerde sisteme girerek gerçekleştirebilirsiniz.

Sınavda tarayıcı kaynaklı bir sorun yaşamamanız için Google Chrome tarayıcısını kullanmalısınız. Aksi takdirde, sınava giriş yapamazsınız.

Sınav sorularının kişiye özel olması nedeniyle sınav ortamında yalnız bulunmanız ve soruları herhangi bir öğrenme kaynağı olmadan ya da kimseden destek almadan bireysel olarak cevaplamakla yükümlüsünüz.

Sınav sorularının her türlü ortamda kopyalanması ve paylaşılması, yasalarımızca suç teşkil etmekte ve bu tür eylemlerin cezai sorumluluğu bulunmaktadır.

Herhangi bir etik ihlalde bulunduğu tespit edilen öğrencilerin sınavları geçersiz sayılacaktır.

Her türlü sorunuz ve talebiniz için mebisdestek@medipol.edu.tr mail adresinden iletişime geçerek, sorularınıza ve taleplerinize yanıt bulabilirsiniz.

x.Sınav Esnasında Dikkat Edilecek Hususlar

Sınav başladıktan 15 dakika sonra (örgün sınavlarda olduğu gibi) sınava giremeyeceksiniz. Sınavınızı kaçırmamak için sınavdan 10 dk önce sistemde hazır bulunmanız önerilir.

Sınavı başlattığımız anda sınav süreniz başlar. Sınav süresi tamamlandığında işaretlediğiniz cevaplarınız sisteme otomatik olarak kaydedilir ve sınavınız sonlandırılır. Bu durumda sınav sonlandırılıncaya kadar sorulara verdiğiniz cevaplar değerlendirilmeye alınır.

Sınav ekranında önceki sorulara ve boş bıraktığımız sorulara tekrar geri gitmek engellenmiştir. Bir soruyu cevapladıktan ya da “SORUYU BOŞ BIRAK” seçeneğini işaretledikten sonra “Cevapla ve Sonraki Soru” butonunu kullanarak bir sonraki soruya geçiş yapabilirsiniz. İşaretleme yapılmadan bir sonraki soruya geçilmeyecektir.

Her bir öğrencinin karşısına çıkacak olan soru dizilimi ve cevap şıkları rastgele ve farklı olacaktır.

Meydana gelebilecek elektrik/internet kesintisi vb. sorunlar, sistem tarafından belirlenebilmektedir. Sınav süresi içerisinde elektrik/internet kesintisi ile karşılaşmanız durumunda, sınav süresi bitmeden sisteme tekrar giriş yaparak kalan sürenizi kullanabilirsiniz. Ancak sınav süreniz bittikten sonra sınavınız sonlanacak ve bu ana kadar cevapladığımız sorular üzerinden not alacaksınız.

Sınava başlayabilmeniz için, ekranınızı “tam ekran” moduna geçişe onaylamanız gerekmektedir.

Tam ekranı kapatmak istemeniz durumunda karşınıza; “Tam ekrandan çıkıyorsunuz / çıktınız. Bir daha çıkmanız halinde sınavınız sonlanacaktır. Aynı sınava tekrar giremezsiniz” şeklinde bir uyarı metni çıkacaktır. Bu nedenle, sınav esnasında, ekranınızı olduğu gibi muhafaza ediniz.

Tüm soruları cevaplayıp “SINAVI BİTİR” butonuna tıkladığınızda sınavınız tamamlanmış olur.

Size özel hazırlanmış sınavın gizliliğinden sorumlusunuz. Sınav sorularını ve cevaplarını başkasına gösteremez, başkasıyla paylaşamaz, kopyalayamaz ve yayınlamaz; başkaları tarafından yapılan bu tür eylemlere iştirak edemezsiniz.

Sınavınızın geçersiz sayılacağı durumlar şunlardır: Kendisi yerine başka birini sınava sokmak, soruların çözümünde başkalarından yardım almak veya başka bir öğrencinin yerine sınava girmek, sınav sorularının tamamını veya bir kısmını kopya etmek, fotoğraflarını çekmek, herhangi bir yolla çoğaltmak, paylaşmak ya da dijital ortamlarda yayımlamak, öğrenciye duyurulan ve bildirilen sınav kurallarını ihlal etmek.

Önceden bildirmek koşuluyla dersin öğretim elemanı, kamera ve mikrofonunuz açık bir şekilde sınava girmenizi isteyebilir.

Öğrenci, dersin öğretim elemanından yüz yüze yazılı veya sözlü sınav talep edebilir. Yüz yüze yazılı veya sözlü sınav talebinizi, sınav başlamadan önce, MEBİS’te ilgili sınav sayfasına ulaşarak, karşınıza çıkan sayfada, iletebilirsiniz. Bunu tercih etmeniz durumunda, oturumunuz sonlandırılacaktır.

ix. Sınav puanlanması

AKTS Notu	Puanlar	Başarı Katsayısı	Harfli Başarı Notu	Derecesi
A	95-100	3,77-4,0	A	Pekiyi
	90-94	3,55-3,76	A-	Pekiyi
	85-89	3,34-3,54	B+	Pekiyi
B	80-84	3,13-3,33	B	İyi
C	75-79	2,91-3,12	B-	İyi
	70-74	2,70-2,90	C+	İyi
D	65-69	2,48-2,69	C	Orta
E	60-64	2,27-2,47	C-	Orta
F,Fx	0-59	(F ₁ ,F ₂)	F	Geçmez

x. Teorik / pratik ders devamsızlıkları

Dersler teorik ve pratik olarak yürütülmektedir. Çalışma alanlarına yönelik saha ve kurum stajları yaptırılmakta, rapor, seminer, eğitim-araştırma projeleri ve mezuniyet tezi hazırlanmaktadır.

Bir derste başarı durumu, ders başarı notu ile belirlenir. Ders başarı notu, öğrencinin ara sınavlar ve ara sınav yerine geçen ödevler, uygulamalı çalışmalar, grup çalışmaları ve benzeri çalışmalarda yarıyıl içinde gösterdiği başarı ve genel sınavın birlikte değerlendirilmesiyle elde edilir. Tüm dersler için geçerli olmak üzere, genel sınavdan en az 50 puan alamayan öğrenci o dersten başarısız sayılır. Dersten başarılı olmak için dönem sonunda en az 60 puan veya 2,27 başarı kat sayısına sahip olmak gerekir.

xi. Derslere Devam ve Sınavlara Katılabilme

Öğrencilerin derslere ve öğretim elemanlarınca uygun görülen diğer çalışmalara devam etmeleri zorunludur. Devam zorunluluğu teorik dersler için %70, uygulamalı dersler için %80'den az olamaz. Öğretim elemanı tarafından devamsızlık sınırını aştığı belgelenen öğrenciler o dersin genel sınavına alınmaz.

Derse devam şartları, dersin verildiği dönemin başında ilân edilir. Uzaktan eğitim sistemi ile verilecek dersler hariç olmak üzere, derslere, laboratuvarlara ve uygulamalara devam zorunludur. **Teorik ders saatlerinin en az %70'ine, uygulama ders saatlerinin en az %80'ine katılmayan bir öğrenci, İMÜ Önlisans ve Lisans Eğitim ve Öğretim Yönetmeliğinin 26. maddesinin 1. fıkrası gereğince, o dersin genel sınavına alınmaz.** Bir eğitim-öğretim dönemi 14 haftadan oluşur. Teorik derslerin %70'ine öğrencinin devamsızlıktan dolayı genel sınava girememesi durumu oluştuğunda, öğretim elemanının derse devam çizelgesi kayıtları esas alınır. Bir dersten devamsızlıkları nedeniyle genel sınava giremeyecek öğrencilerin listesi, genel sınavların başlangıcından en az bir hafta önce, öğretim elemanı tarafından yazılı olarak ilân edilir ve idareye bilgi verilir.

xii. Sınavlar

Sınavlar: ara sınav, genel sınav, bütünleme sınavı, muafiyet sınavı, mazeret sınavı ve tek ders sınavından oluşur. Bu sınavlar sözlü veya yazılı, hem yazılı hem de sözlü ve/veya uygulamalı olarak yapılabilir. İlgili birimce uygun görülen sınav tarihleri, sınavlardan en az bir hafta önce ilân edilir. Sınav tarihleri, dönem başında yazılı olarak belirtilir. Geçerli bir mazereti olmadığı hâlde, sınava girmeyen bir öğrenci, sınav hakkını kullanmış ve o sınavdan sıfır (0) almış sayılır. Gerekliğinde, yönetim kurulu kararı ve Rektörlük onayı ile Cumartesi ve Pazar günleri de dersler ve sınavlar yapılabilir.

a) Ara sınav (Vize): Her yarıyıl, her bir ders için en az bir kere yapılan sınavdır. Proje, bitirme ödevi, laboratuvar, atölye ve benzeri çalışmalar ara sınav yerine geçebilir. Herhangi bir derste, birden fazla ara sınav yapıldığı takdirde, sınavlarda alınan notlar sisteme ayrı ayrı girilir.

b) Genel sınav (Final): Bir dersin genel sınavı, o dersin tamamlandığı yarıyıl sonunda yapılır. Bir eğitim ve öğretim yılında, ders kaydını ilk kez devam zorunluluğunu yerine getiren öğrenciler, genel sınava girme hakkına sahip olurlar.

xiii. Ders Geme, Ders Bařarı Notu ve Mezuniyet

Kayıtlı olduėu program iin gerekli olan en az 240 AKTS'yi tamamlayan, programdan aldıėı tm derslerden bařarılı olan ve programa zg diėer kořulları da saėlayan ėrenciler mezuniyet hakkına sahip olurlar.

Bir dersteki bařarı durumu, ders bařarı notu ile belirlenir. Ders bařarı notu, ėrencinin ara sınav ve genel sınavının birlikte deėerlendirilmesiyle elde edilir. Ders Bařarı notunun belirlenmesinde, ara sınav notunun aėırlıėı %40 genel sınav notunun aėırlıėı %60 dır. ėrencinin bir dersten bařarılı sayılması iin, o dersten; genel sınav notunun en az 50 (elli), ders bařarı notunun ise en az 60 olması gerekir. Ders geme, ders bařarı notu ve mezuniyet ile ilgili bilgilere "[İSTANBUL MEDİPOL NİVERSİTESİ SAėLIK BİLİMLERİ FAKLTESİ EėİTİM VE ėRETİM YNERGESİ](#)" nden ulařabilirsiniz.

e. Danıřmanlıklar

i. Danıřmanların tanıtımı (sınıf-isim-iletiřim-yer vb.)

Danıřmanlar, ėrencilere akademik konularda rehberlik, niversite hayatına uyum, kariyer planlama, doėru bilgilendirme gibi eřitli konularda yardımcı olur. ėrencinin akademik performansını izler ve danıřmanlıėın etkin bir Őekilde yrtlmesi iin ėrenci ile dzenli iletiřim halinde olur.

Danıřmanlar, her yarıyılın bařında akademik takvime baėlı olarak ėrencilerine ders seme ve derse kayıt (ilk defa/tekrar/ykseltme) iřlemlerinde yardımcı olur, denetler ve onlara yol gsterir. ėrencilerin ders kayıtları, ders alma/bırakma, ders deėiřtirme iřlemleri akademik takvimde belirlenen sre ierisinde elektronik ortamda (MEBİS) yapılır. Danıřmanlar haftanın bir gn belirli bir saatte ėrencilerle grřme saati yaparak onların durumlarını, isteklerini ve sorunlarıyla ilgili bilgileri deėerlendirir.

Ayrıntılı bilgi iin İstanbul Medipol niversitesi n Lisans/Lisans ėrenci Danıřmanlıėı Ynergesi' ne bakınız.

[https://kms.kaysis.gov.tr/\(X\(1\)S\(5wcmz4jgivg3kgz5jymneob\)\)/Home/Goster/104308?AspxAutoDetectCookieSupport=1](https://kms.kaysis.gov.tr/(X(1)S(5wcmz4jgivg3kgz5jymneob))/Home/Goster/104308?AspxAutoDetectCookieSupport=1)

Sınıf Danışman İletişim Ofis Danışmanlık Saatleri

Sınıf	Danışman	Danışmanlık günü ve saati	İletişim Bilgileri
1.sınıf	Doç.Dr.Devrim TARAKCI Öğr.Gör.Hilal BOSTANCI	Pazartesi 09:00-10:00 Salı 11:00-12:30	dtarakci@medipol.edu.tr Kavacık Güney Yerleşkesi 2. Kat D Blok 207 no'lu oda hbostanci@medipol.edu.tr Güney Yerleşkesi 2. Kat D Blok
2.sınıf	Öğr. Gör. Ahmet EMİR	Pazartesi 11:00-12:30	aemir@medipol.edu.tr B4 Katı F-107 nolu oda
3.sınıf	Öğr.Gör.Halime AVUNÇ	Pazartesi 11:00-12:30	halime.avunc@medipol.edu.tr B4 Katı F-107 nolu oda
4.sınıf	Öğr.Gör.Başak TUNCEL	Pazartesi 11:00-12:30	btuncel@medipol.edu.tr Güney Kampüs 2. Kat D blok

ii. Öğrenci Temsili

Her eğitim öğretim yılının başında, sınıf içerisindeki adaylar belirlendikten sonra, açık ve/veya kapalı oylama ile sınıf temsilcisi seçimi gerçekleştirilmektedir.

2022-2023 eğitim öğretim yılı sınıf temsilcilerimiz:

Sınıf	Temsilci
1.sınıf	Ömer Faruk Akcaba
2.sınıf	Gamze Atıl
3.sınıf	Petek Yaren KARAGÖL
4.sınıf	Özlem Gezer

f. Staj / Klinik Uygulama hakkında bilgi

i. Yeterlilik ve kazanımları

Üniversitemizde stajlar 2. sınıftan itibaren ders programında olan Klinik Uygulama dersi ile birlikte dönem içerisinde uygulanmaktadır. Klinik uygulamaların bahar döneminde başlamasının zorunluluk olduğu kavramı, ERGO-ÇEP'in %75-%25 uyumuna göre klinik uygulama yeterliliklerini karşılamaktadır. Klinik uygulamanın bir ders olup, bu derste de öğrenciler 3. dönemde (2. Sınıfın güz dönemi) ders içeriklerinde de belirtildiği gibi, ergoterapi mesleğini tanımak, ergoterapi ile ilgili alanları tespit etmek, ergoterapinin en yüksek hizmet alanlarından birisi olan engellikle ilgili çeşitlilikleri tanımlanmasını sağlamak gibi kriterleri karşılamaktadır.

Klinik Uygulama I ve II Dersi Yeterlilik/Kazanımları

- Klinikte planlanan değerlendirme ve tedavi yaklaşımlarını gözetim altında uygulayabilecektir.
- Ergoterapi değerlendirme yaklaşımlarını temel düzeyde uygular. Ergoterapi uygulamaları hakkında bilgi ve beceri kazanır.
- Farklı klinik alanlarda ergoterapi uygulamaları hakkında bilgi ve beceri kazanabilecektir.
- İnterdisipliner iletişim ve çalışma becerisi kazanır.

Klinik Uygulama III ve IV Dersi Yeterlilik/Kazanımları

- Değerlendirme yaklaşımlarını tanımlar ve uygular.
- Öğrendiği bilgileri sentez eder ve uygular
- Ergoterapi teori ve modellerini analiz eder, seçer ve uygular.
- Ergoterapi müdahalelerinde mesleki ve etik muhakemeyi kullanır
- Ergoterapi yöntemini kişiler/topluluklarla yakın iş birliği içinde uyarlar
- Ergoterapi yöntemini kişiler/topluluklarla yakın iş birliği içinde uyarlar ve kişi merkezli müdahale programı uygular
- Edindiği bilgileri, mesleki uygulama yaptığı uygulama yerine uyarlar.
- İnterdisipliner çalışma becerisi kazanır
- Roller ve katılımı sağlamada hizmet alanlar, bakım verenler, takım üyeleri ve diğer bireyler ile iş birliği yapma becerisini kazanır
- Bir ergoterapist adayı olarak öz yönetim ve eleştirel bakış becerisini kazanır.
- Kayıt tutma ve raporlama becerisini kazanır
- Yaşam boyu öğrenmeyi sürdürür

Klinik Uygulama V ve VI Dersi Yeterlilik/Kazanımları

- Öğrendiği bilgileri sentez eder ve uygular
- Ergoterapi teori ve modellerini analiz eder, seçer ve uygular
- Ergoterapi müdahalelerinde mesleki ve etik muhakemeyi kullanır
- Ergoterapi yöntemini kişiler/topluluklarla yakın iş birliği içinde uyarlar ve kişi merkezli müdahale programı uygular
- Edindiği bilgileri, mesleki uygulama yaptığı uygulama yerine uyarlar.
- İnterdisipliner çalışma becerisi kazanır
- Roller ve katılımı sağlamada hizmet alanlar, bakım verenler, takım üyeleri ve diğer bireyler ile iş birliği yapma becerisini kazanır
- Bir ergoterapist adayı olarak öz yönetim ve eleştirel bakış becerisini kazanır.
- Kayıt tutma ve raporlama becerisini kazanır
- Yaşam boyu öğrenmeyi sürdürür

ii. Uygulanması gereken kurallar

- Uygulama yapılan kurumun çalışma ve güvenlik kurallarına, düzen ve disiplinine uymak.
- Uygulama alanında kendilerinden istenen görev ve sorumlulukları yerine getirmek. Uygulama yürütücüsünün gözetiminde tedaviye katılmak ve uygulamak.
- Uygulama alanını izin almadan değiştirmemek.
- Uygulama alanından izin almadan ayrılmamak.
- Uygulama alanında her türlü araç ve gereci dikkatli kullanmaya özen göstermek

iii. Klinik uygulama yapılacak alanlar / anlaşılmalı yerler

Uygulama Yapılacak Alanlar	Uygulama Yeri İsimleri
Pedriatrik Rehabilitasyon	<ul style="list-style-type: none">• RİBEM- Riskli Bebek Merkezi• Duyu Evi Fizyoterapi Merkezi• Gün Işığı Çocuk Ve Aile Danışmanlık Merkezi• Büyük Çamlıca Kuvars Özel Eğitim ve Rehabilitasyon• Scandic OT Danışmanlık Merkezi• Empati Özel Eğitim ve Rehabilitasyon Merkezi• MEB Gülseren Özdemir Özel Eğitim Uygulama Okulu• Basamak Özel Eğitim ve Rehabilitasyon Merkezi• Bağcılar Belediyesi Engelliler Sarayı• Özel İlk Evre Özel Eğitim ve Rehabilitasyon Merkezi• Çekmeköy Belediyesi Ergoterapi Ünitesi• Türkiye Spastik Çocuklar Vakfı• RİBEM danışmanlık merkezi• İstanbul Medipol Üniversitesi Pedriatrik Ergoterapi Ünitesi
Geriatrik Rehabilitasyon	<ul style="list-style-type: none">• Pendik Belediyesi Vefa Kıraathanesi• İstanbul Medipol Üniversitesi Teknolojik Rehabilitasyon Ünitesi• Bağcılar Belediyesi Vefahane• Barın yurt Huzurevi
Nörolojik Rehabilitasyon	<ul style="list-style-type: none">• Şişli Memorial Hastanesi• Medipol MEGA Üniversite Hastanesi• Liv Hospital• İstanbul Medipol Üniversitesi Günlük Yaşam Aktiviteleri Laboratuvarı

g. Derslikler, Uygulama Salonları ve Laboratuvarlar

Dersliklerimiz B102, BG04, DG04 teorik derslerin alınacağı derslikler olup, B ve D harfleri, dersliğin B ve D bloğunda olduğunu, 1 sayılı 1. Katta olduğunu, G harfi Giriş katta olduğunu, 02,04 ve 05 ise derslik numarasını ifade eder.

Uygulama Salonlarımız 4B03-4B04 ve 4B05 olup B4 (Bodrum – 4.) katında bulunmaktadır.



Ergoterapi Bölümü' ne ait laboratuvarların detaylı bilgisi tablodaki gibidir.

Laboratuvar No	Laboratuvar Adı	Laboratuvar Kullanım Amacı	Laboratuvar Alanı
4B03	Günlük Yaşam Becerileri ve Teknoterapi Laboratuvarı	Günlük Yaşam Aktiviteleri, Temel Ölçme Değerlendirme, Probleme Dayalı Ergoterapi Dersleri Uygulama, Günlük Yaşam Becerisi Eğitimi, Rehabilitasyonda Teknoloji, Yardımcı Teknoloji, Sanal Gerçeklik Dersleri Uygulama	65 m ²
4B04	Mesleki Rehabilitasyon Laboratuvarı	Mesleki Rehabilitasyon, Temel Ölçme Ve Değerlendirme, Performans Alanları Kognitif Dersi Uygulamaları, Uygulamalı Derslerin Teorik Anlatımları, Bilişsel, Motor Beceri Değerlendirmeleri	55 m ²
4B05	Pediyatri Laboratuvarı	Performans Alanları DuyuMotor, Yenidoğanda Duyu Bütünlüğü Dersleri Uygulamaları, Duyu İşleme Bozukluğu Ve Otizm Spektrumunda Ve Pediyatrik Rehabilitasyona İhtiyacı Olan Çocuklarda Klinik Değerlendirme Ve Müdahale	50 m ²

i. Uyulması gereken kurallar

- Uygulama yapılan kurumun çalışma ve güvenlik kurallarına, düzen ve disiplinine uymak.
- Uygulama alanında kendilerinden istenen görev ve sorumlulukları yerine getirmek.
- Uygulama yürütücüsünün gözetiminde tedaviye katılmak ve uygulamak.
- Uygulama alanını izin almadan değiştirmemek.
- Uygulama alanından izin almadan ayrılmamak.
- Uygulama alanında her türlü araç ve gereci dikkatli kullanmaya özen göstermek.

h. ÇAP, Yandal

Çift anadal programı başka bir disiplinle ilgili bir diploma programıdır. Yandal programı ise başka bir disiplinle ilgili bir sertifika programıdır. Programların yönergelerine "[İSTANBUL MEDİPOL ÜNİVERSİTESİ ÇİFT ANADAL VE YANDAL YÖNERGESİ](#)" ulaşabilirsiniz.

Bölümümüzün Fizyoterapi ve Rehabilitasyon, Ortez ve Protez, Dil ve Konuşma Terapisi, Sosyal Hizmet ve Çocuk Gelişimi bölümleriyle Çift anadal ve yandal protokolleri bulunmaktadır.

i. Çift Anadal Başvuru koşulları

1. Lisans öğrencileri, lisans ve ön lisans düzeyindeki programlara, önlisans öğrencileri ise yalnızca ön lisans programlarına Çift Anadal Diploma programı için başvurabilirler.

2. Öğrenci ikinci anadal diploma programına, anadal lisans diploma programında en erken üçüncü yarıyılın başında, en geç ise dört yıllık programlarda beşinci yarıyılın başında, beş yıllık programlarda yedinci yarıyılın başında, altı yıllık programlarda ise dokuzuncu yarıyılın başında, anadal önlisans diploma programında en erken ikinci yarıyılın başında, en geç ise üçüncü yarıyılın başında başvurabilir.

3. Öğrencinin Çift Anadal Diploma programına başvurabilmesi için;

a) Başvurduğu yarıyıla kadar kayıtlı olduğu anadal programında aldığı tüm dersleri başarıyla tamamlamış olması,

b) Başvurusu sırasındaki ağırlıklı genel not ortalamasının en az 2,70 (100 üzerinden 70) olması ve anadal diploma programının ilgili sınıfında başarı sıralaması itibariyle en üst %20'de bulunması gerekir.

c) Başarı sıralamasının %20'sinde yer almayan öğrencilerden çift anadal yapılacak programın ilgili yıldaki taban puanından az olmamak üzere puana sahip olanlar da çift anadal programına başvurabilirler.

ii. Yandal Başvuru Koşulları

1. Yandal programlarının kontenjanları, ilgili programın açılmasına karar veren yönetim kurulu tarafından belirlenir.

2. Öğrenci, duyurulmuş olan Yandal Programına, kayıtlı olduğu lisans programının en erken üçüncü ve en geç altıncı yarıyılının başında başvurabilir.
3. Yandal Sertifika Programına başvurular, başvuru formu ve not durum belgesi ile ilgili Dekanlığa / Müdürlüğe yapılır.
4. Öğrencinin Yandal Sertifika Programına başvurabilmesi için;
- a. Başvurduğu yarıyla kadar kayıtlı olduğu lisans programında aldığı tüm kredili dersleri başarıyla tamamlamış olması,
- b. Başvurusu sırasındaki ağırlıklı genel not ortalamasının en az 2,48 (100 üzerinden 65) olması gerekir.
5. Yandal Programına başvuran sayısının fakülte/yüksekokul tarafından duyurulmuş olan kontenjanı aşması durumunda;
- a. Genel ağırlıklı not ortalaması yüksek olana öncelik tanınır.
- b. Genel ağırlıklı not ortalaması eşit olduğunda,
- 1) Öğrenci Seçme ve Yerleştirme Sistemi (ÖSYS) ile yerleşen öğrencilerin yerleştirme puanına bakılarak yüksekten düşüğe doğru sıralanır.
- 2) Yurt dışı öğrenci kontenjanından yerleştirilen öğrencilerin sırası ile Dönem Ağırlıklı Not Ortalamasına eşitliğin devamı durumunda ortak zorunlu- seçmeli derslerin dışındaki derslerdeki Dönem Ağırlıklı Not Ortalamasına bakılarak sıralanır.
6. Yandal Programına kabul işlemi, Fakülte / Yüksekokul Yönetim Kurulu kararı ile kesinleşir

1. ERASMUS



Erasmus+

- ERASMUS Değişim Programı, Türkiye’de Avrupa Birliği Bakanlığı’na bağlı Ulusal Ajans tarafından koordine ve finanse edilen, yükseköğretim kurumlarının iş birliğini ve öğrenci ve akademisyenlerin kısa süreli olarak bu iş birliği çerçevesinde farklı ülke ve üniversitelerde deneyim kazanmasını teşvik eden Avrupa Birliği projesidir. Bu proje kapsamında;
- Öğrenciler eğitim için gidilen üniversiteye eğitim ücreti ödemezler
 - ÖSYM burslu öğrenciler hariç, değişim programına katılan öğrenciler kayıt ücretlerini Medipol Üniversitesine öderler
 - Yurt dışında geçirilecek süre için kayıt dondurulamaz
 - ERASMUS çerçevesinde yurt dışına giden öğrenciler dil konusunda yeterli olmalıdır
 - Almanca, İngilizce ve Fransızca gibi yaygın olan diller dışındaki Avrupa dilleri için akademik dönem öncesinde veya beraberinde düzenlenebilecek yoğun dil kurslarına üç haftadan sekiz haftalık süreye kadar (düzenlenen kurslara gidilen ülkenin Ulusal Ajansları tarafından) mali destek sağlanmaktadır

ERASMUS programı öğrenim hareketliliği kapsamında öğrenciler akademik yılın bir ya da iki dönemini anlaşma sağlanan bir başka yükseköğretim kurumlarında tamamlayabilirler.

- Değişim programında alınacak derslerin Medipol Üniversitesindeki karşılıkları önceden saptanır
- Başarılı olunan dersler değişim programı sonrasında Medipol Üniversitesine transfer edilir.

ERASMUS programı staj hareketliliği kapsamında en az 2 ayını anlaşma sağlanan bir başka yükseköğretim kurumlarında ya da işletmelerde tamamlayabilirler.

- Staj yapılacak kurum veya işyerini bulma, gerekli tüm sigortaları yaptırma vb. işlemler öğrencinin sorumluluğundadır
- Mezun durumundaki öğrenciler, aktif öğrenci durumunda iken başvurmaları halinde mezun olduktan 12 ay sonrasına kadar staj programından faydalanabilirler Öğrenciler, yurtdışında yaşamının ekstra maliyetine yardımcı olması amaçlı ERASMUS hibesine başvurabilirler.
- ERASMUS öğrencisi olarak seçilen her öğrenci hibe alamayabilir, gidilecek ülkedeki yaşam masrafları, ulaşım, sağlık sigortası, vize ücretleri gibi ücretler öğrenciye aittir.

i. Başvuru koşulları

1. Programa başvuracak öğrencinin, T.C. vatandaşı ve/veya başka ülkelerin vatandaşı olmakla birlikte Üniversitemizin örgün eğitim kademelerinde kayıtlı, tam zamanlı öğrenci olması gerekmektedir.
2. Öğrencinin başvurduğu tarihten önceki yarıyıl/yıl sonu itibariyle genel ağırlıklı not ortalamasının (GANO) ön lisans ve lisans öğrencileri için en az 2,20/4,00; lisansüstü öğrencileri için en az 2,50/4,00 olması gerekmektedir.
3. Zorunlu yabancı dil hazırlık sınıfı ile ön lisans ve lisans programlarının birinci sınıfında okuyan öğrenciler Erasmus programından yararlanamazlar.
4. Öğrencilerin, belirlenen ve ilan edilen tarihlerde Koordinatörlüğe başvurması gerekmektedir.

Başvuru ve sınav tarihleri takvimi İstanbul Medipol Üniversitesi Erasmus Kurum Koordinatörlüğü tarafından belirlenerek ilan edilir. Başvuru koşullarını sağlayan öğrenciler Yabancı Dil sınavına alınırlar. Yabancı Dil sınavından Üniversitemizin Erasmus Kurum Koordinatörlüğü tarafından ilgili yıl için belirlenecek olan gerekli notu alan öğrenciler, not ortalamaları ve varsa değişimde bulunacakları Üniversitenin özel şartlarını sağlamaları halinde (eğitim dili, dil seviyesi... vb) değerlendirmeye alınırlar.

ii. Anlaşmalı üniversiteler

İstanbul Medipol Üniversitesi Ergoterapi Bölümü' nün anlaşmalı olduğu üniversiteler aşağıdaki gibidir:

Üniversite	Şehir - Ülke
Odisee University of Applied Sciences	Brüksel - Belçika
AP University of Applied Sciences and Arts	Antwerp - Belçika
Angel Kanchev University of RUSE	Ruse - Bulgaristan
University of West Bohemia	Prag - Çek Cumhuriyeti
Placky University Olomouc	Olomouc - Çek Cumhuriyeti

f. Öğrenci projeleri (Tübitak 2209-A), patent başvuruları, faydalı model başvuruları



İstanbul Medipol Üniversitesi Ergoterapi bölümü akademisyenleri üniversitede öğrenim görmekte olan lisans öğrencilerini, projeler yoluyla araştırma yapmaya teşvik etmektedir. Üniversitemiz Teknoloji Transfer Ofisi desteğiyle öğrenciler araştırma merakında oldukları konu veya konular hakkında TÜBİTAK 2209-A ve 2209-B proje başvuruları yapabilmektedir ve proje yürütücüsü olabilmektedir. Tubitak projeleri hakkında bilgi ve duyurulara “<https://www.tubitak.gov.tr/tr/burslar/lisans/burs-programlari>”web sitesinden ulaşabilirsiniz.

Ergoterapi Bölümümüz tarafından kabul alan öğrenci projelerine <https://www.medipol.edu.tr/akademik/fakulteler/saglik-bilimleri-fakultesi/bolumler/ergoterapi/idari/ogrenci-tubitak> web sitesinden ulaşabilirsiniz.

g. Öğrenci kulüpleri

Öğrenci kulübünün temel amacı öncelikle üye öğrenciler olmak üzere tüm katılımcılarına kültürel, sosyal, bilimsel ve sportif faaliyetler düzenlemektir. Kulüplerin amaç ve faaliyeti Sağlık Kültür ve Spor Dairesi denetimindedir. 2015 yılında Ergoterapi bölümü öğrencileri tarafından kurulmuş olan **Ergoterapi Kulübü** çeşitli aktiviteler, geziler, kermesler, tanışma yemekleri, sosyal girişimcilik faaliyetleri ve farklı bölümleri kapsayan konferanslar düzenler, sosyal sorumluluk projeleri yürütür, meslek ve üniversite tanıtımına katkı sağlar.

Kulüp Başkanı: Mehmet Ali Ekenel

Kulüp Sosyal Medya Hesapları:

Instagram: medipolergoterapi

Twitter: m_ergoterapi

Facebook: medipolergoterapi

Youtube: medipol ergoterapi

h. Lisansüstü eğitim

i. Yüksek lisans programı

Sağlık Bilimleri Enstitüsü, Ergoterapi Anabilim Dalı tezli yüksek lisans programımız 2020-2021 eğitim öğretim yılı bahar döneminde ilk öğrencilerini almıştır.

Ergoterapi ABD Tezli yüksek Lisans Program Bilgileri:

<https://www.medipol.edu.tr/akademik/enstituler/saglik-bilimleri-enstitusu/yuksek-lisans-programlari/ergoterapi-tezli>

Başvuru yapılabilecek diğer programların listesine linkten ulaşabilirsiniz.

<https://www.medipol.edu.tr/akademik/enstituler/saglik-bilimleri-enstitusu/yuksek-lisans-programlari>

ii. Başvuru koşulları

Yüksek lisans programına başvurmak isteyen bireylerin lisans seviyesinde bir Ergoterapi bölümünden mezun olmaları gerekir.

2022-2023 eğitim Öğretim Yılı Güz Yarıyılı Lisansüstü Programlarına Başvuru Koşulları Kılavuzu:

<https://www.medipol.edu.tr/akademik/enstituler/saglik-bilimleri-enstitusu/basvuru-islemi>

iii. Yeterlilik ve kazanımlar

Mezunlar; ergoterapi ve rehabilitasyon konusunda güncel, güvenilir ve kanıta dayalı bilgiye sahiptir. Uzmanlaşacağı ergoterapi alanında değerlendirme ve tedavi yöntemlerini uygulama bilgisine sahiptir. Ergoterapi uygulamaları ile ilgili mevzuat konusunda yeterli bilgiye sahiptir.

Bitirildikten sonra kazanılacak derece: **Yüksek Lisans /Uzmanlık**

iv. Ergoterapi Anabilim Dalı Yüksek Lisans Programı Ders Listesi

1.Sınıf											
Türü	Kodu	Adı	Eğitim Şekli	Dili	DS	T	U	UK	AKTS	Koordinatör	Dersi Verenler
Güz Dönemi											
Zorunlu	ERGY111276 5	ERGOTERAPİ BİLİMİ ESASLARI	Yüz Yüze	Türkçe	MDS	3		3	8	Doç.Dr. Devrim TARAKCI	Prof.Dr. Burcu Semin AKEL
Zorunlu	ERGY111276 6	BİLİMSEL ARAŞTIRMA YÖNTEMLERİ VE BİLİM ETİĞİ	Yüz Yüze	Türkçe	MDS	3		3	8	Doç.Dr. Devrim TARAKCI	Doç.Dr. Devrim TARAKCI
Programa Bağlı Seçmeli	ERGY111276 7	DÜYÜ ALGI MOTOR BÜTÜNLÜĞÜ	Yüz Yüze	Türkçe	MDS	3		3	8	Doç.Dr. Devrim TARAKCI	Dr.Öğr.Üye. Aymen BALIKÇI
Programa Bağlı Seçmeli	ERGY111276 8	PEDİATRİDE ERGOTERAPİ	Yüz Yüze	Türkçe	MDS	3		3	8	Doç.Dr. Devrim TARAKCI	Doç.Dr. Devrim TARAKCI
Programa Bağlı Seçmeli	ERGY111276 9	ENDÜSTRİDE ERGOTERAPİ	Yüz Yüze	Türkçe	MDS	3		3	8	Öğr.Gör. Ahmet EMİR	Öğr.Gör. Ahmet EMİR
Programa Bağlı Seçmeli	ERGY111418 8	ERGOTERAPİDE DEĞERLENDİRMELER	Yüz Yüze	Türkçe	MDS	3		3	8	Dr.Öğr.Üye. Özden ERKAN OĞUL	Dr.Öğr.Üye. Özden ERKAN OĞUL
Programa Bağlı Seçmeli	ERGY111418 9	YAŞLANAN TOPLUM VE ERGOTERAPİ	Yüz Yüze	Türkçe	MDS	3		3	8	Dr.Öğr.Üye. Özden ERKAN OĞUL	Dr.Öğr.Üye. Özden ERKAN OĞUL
Programa Bağlı Seçmeli	ERGY111277 6	REHABİLİTASYONDA İNOVASYON	Yüz Yüze	Türkçe	MDS	3		3	8	Öğr.Gör. Ahmet EMİR	Öğr.Gör. Ahmet EMİR
Programa Bağlı Seçmeli	ERGY111043 8	İYOİSTATİSTİK	Yüz Yüze	Türkçe	MDS	3		3	8	Prof.Dr. Abdülbari BENER	Prof.Dr. Abdülbari BENER
1.Sınıf Toplam											
						23	0	23	70		
2.Sınıf											
Türü	Kodu	Adı	Eğitim Şekli	Dili	DS	T	U	UK	AKTS	Koordinatör	Dersi Verenler
Güz Dönemi											
Zorunlu	ERGY121277 3	ERGOTERAPİDE GÜNCEL YAKLAŞIMLAR	Yüz Yüze	Türkçe	MDS	3		3	8	Doç.Dr. Devrim TARAKCI	Doç.Dr. Devrim TARAKCI
Zorunlu	ERGY121277 4	ERGOTERAPİDE KLİNİK ÇÖZÜMLEME	Yüz Yüze	Türkçe	MDS	3		3	8	Dr.Öğr.Üye. Özden ERKAN OĞUL	Dr.Öğr.Üye. Özden ERKAN OĞUL
Zorunlu	ERGY121277 5	SEMİNER	Yüz Yüze	Türkçe	MDS				8	Doç.Dr. Devrim TARAKCI	Doç.Dr. Devrim TARAKCI
Programa Bağlı Seçmeli	ERGY121401 4	BİLİMSEL ARAŞTIRMA PROJESİ HAZIRLAMA	Uzaktan Eğitim	Türkçe	MDS	2		2	6	Dr.Öğr.Üye. Mustafa Çağlar BEKER	Dr.Öğr.Üye. Mustafa Çağlar BEKER
Programa Bağlı Seçmeli	ERGY121277 6	REHABİLİTASYONDA İNOVASYON	Yüz Yüze	Türkçe	MDS	3		3	8	Öğr.Gör. Ahmet EMİR	Öğr.Gör. Ahmet EMİR
Programa Bağlı Seçmeli	ERGY121277 8	ÜST EKSTREMİTE REHABİLİTASYONU	Yüz Yüze	Türkçe	MDS	3		3	8	Doç.Dr. Devrim TARAKCI	Prof.Dr. Burcu Semin AKEL
Programa Bağlı Seçmeli	ERGY121277 9	AKTİVİTE VE HAREKET ANALİZİ	Yüz Yüze	Türkçe	MDS	3		3	8	Doç.Dr. Devrim TARAKCI	Gökçe LEBLİBİCİ
Programa Bağlı Seçmeli	ERGY121419 1	FİZİKSEL BOZUKLUKLARDA ERGOTERAPİ	Yüz Yüze	Türkçe	MDS	3		3	8	Öğr.Gör. Ahmet EMİR	Öğr.Gör. Ahmet EMİR
Programa Bağlı Seçmeli	ERGY121419 2	MENTAL SAĞLIK VE ERGOTERAPİ	Yüz Yüze	Türkçe	MDS	3		3	8	Dr.Öğr.Üye. Özden ERKAN OĞUL	Dr.Öğr.Üye. Özden ERKAN OĞUL
2.Sınıf Toplam											
						0	0	0	120		

i. Mezunlarımız

Bölümümüz ilk mezunlarını 2018-2019 eğitim öğretim yılında vermiştir.

İMÜ Mezunlar Derneği (MEDİMED), Sağlık Bilimleri Fakültesi Mezun ve Kariyer Komisyonu ve Ergoterapi Bölümü olarak, mezunlarımızın takipleri 2018 yılından itibaren iş birliği ve belirli bir program dahilinde izlenmekte olup takibi sürdürülmektedir. Bu takip sistemimiz ilk mezunlarımızdan itibaren aktif olarak devam etmektedir.