

İSTANBUL MEDİPOL ÜNİVERSİTESİ

BÜTÜNLEŞİK KALİTE YÖNETİŞİM SİSTEMİ REHBERİ

2025



MEDİPOL
UNV-İSTANBUL
İSTANBUL MEDİPOL ÜNİVERSİTESİ

İçindekiler

1. Bütünleşik Kalite Yönetişim Sistemi Rehberi Hakkında	6
2. Kurumsal Tarihçe ve Gelişim	6
3. Organizasyon Yapısı	8
4. Kalite Yönetişim Sistemi	9
4.1. İç Kalite Güvence Mekanizmaları	9
4.2. Dış Değerlendirme, İzleme ve Kurumsal Akreditasyon	9
4.3. Misyon, Vizyon, Temel Değerler ve Kurumsal Politikalar	11
4.3.1. Misyon	11
4.3.2. Vizyon	11
4.3.3. Temel Değerler	11
4.3.4. Kurumsal Politikalar	12
4.4. Yönetişim Modeli ve İdari Yapının Geliştirilmesi	13
4.4.1. Kalite Yönetişim Sistemi ve Liderlik	13
4.4.1.1. Kalite Koordinatörlüğü	13
4.4.1.2. Kalite Komisyonu	13
4.4.1.3. Kalite Akreditasyon Ofisi	15
4.4.1.4. Kalite Komisyonu Alt Komisyonları ve Çalışma Grupları	15
4.4.1.5. Akademik ve İdari Birim Kalite Yapılanması	15
4.4.1.6. Kurum ve Birim İç Değerlendirme Raporu (KİDR ve BİDR)	16
4.4.1.7. Kalite Komisyonu Çalışmaları ve Paydaşlarla Paylaşılması	16
4.4.1.8. Stratejik Plan	18
4.4.1.9. Faaliyet Raporu	19
4.4.1.10. Sürdürülebilir Kalkınma Amaçları Çalışmaları	19
4.4.1.11. Kurul ve Komisyonların Kalite Yönetişim Sistemindeki Yeri	19
4.4.1.12. Öğrenme Öğretme Ölçme ve Değerlendirme Merkezi (İMÖDEM)	20
4.4.1.13. İdari Personel Uyum ve Hizmet İçi Eğitimleri	20
4.4.1.14. Kalite Yönetişim Sistemi Kapsamında Diğer Faaliyetler	20
4.4.1.14.1. Anketler ve Diğer Geri Bildirim Mekanizmaları	20
4.4.1.14.2. İdari ve Hizmet Birimlerinde Kalite Belgesi ve Akreditasyon	21
4.4.1.15. Kamuoyunu Bilgilendirme ve Hesap Verebilirlik	21
5. Kaynakların Yönetimi	22
5.1. Bilgi Yönetim Sistemi	22
5.1.1. Medipol Eğitim Bilgi Sistemi (MEBİS)	22
5.1.2. Anket Yönetimi- "LimeSurvey"	22

5.1.3. Bilgi Güvenliđi	22
5.1.4. WEB Komisyonu.....	22
5.1.5. Elektronik Belge Yönetim Sistemi (EBYS).....	23
5.1.6. Kalite Bilgi Yönetim Sistemi (KBYS).....	23
5.1.7. Çözüm Merkezi	23
5.2. İnsan Kaynakları Yönetimi.....	23
5.2.1. İdari Personel İŖe Alınması ve Eđitimler.....	23
5.2.2.İnsan Kaynaklarının Yönetimi, Atama, Yükseltme	24
5.2.3. Akademik Performans Yönetimi	24
5.2.4. İdari Personel Performans Yönetimi.....	25
5.2.5. Eđiticilerin Eđitimi Yönetimi	25
5.3. Süreç Yönetimi.....	26
5.3.1. Süreç Yönetim Sistemi (SYS).....	26
5.3.1.1.Süreç Yönetimi Paneli	29
5.3.1.2. Eđitim-Öđretim, Uzaktan Öđretim ve Akademik Veri Yönetim Süreçleri	29
5.4. İç ve DıŖ PaydaŖ Katılımı	30
5.5. UluslararasılaŖma Süreçlerinin Yönetimi	31
6. Eđitim ve Öđretim Süreçlerinin Yönetimi.....	32
6.1. Program Tasarımı, Deđerlendirmesi ve Güncellenmesi	32
6.2. Programların İzlenmesi ve Güncellenmesi.....	32
6.3. Programların Yürütülmesi	33
6.3.1. Eđitim ve Öđretim Metotları	33
6.3.2. Ölçme ve Deđerlendirme.....	33
6.3.3. Öđrenci Kabulü, Önceki Öđrenmenin Tanınması ve Kredilendirilmesi	34
6.3.3.1. Türk Öđrenciler	34
6.3.3.2.Uluslararası Öđrenciler	34
6.3.3.3. Yatay GeçiŖ	34
6.3.3.4. Özel Öđrenciler	35
6.3.3.5. Öđrenci Hareketliliđi	35
6.3.3.6.Önceki Öđrenmenin Tanınması	35
6.3.4.Diploma, Derece ve Diđer Yeterliliklerin Tanınması ve Sertifikalandırılması.....	35
6.3.5 Öđrenme Ortam ve Kaynakları.....	36
6.3.6. Akademik DanıŖmanlık.....	37
6.3.7. Kariyer Merkezi.....	38
6.3.8. Uygulamalı ve Mesleki Eđitimler İle Staj Eđitimleri	39
6.3.9. Tesis ve Alt Yapılar.....	39

6.3.10. Dezavantajlı Gruplar	39
7. Araştırma-Geliştirme	40
7.1. Araştırma Geliştirmede Kurumsal Gelişim	40
7.2. Araştırma-Geliştirmede Öncelikler	42
7.2.1. Uygulama ve Araştırma Merkezleri/Araştırma Merkezleri Koordinatörlüğü	43
7.3. Araştırma-Geliştirme Performansının İzlenmesi	44
8. Toplumsal Katkı	44

Kısaltmalar

ACT	American College Testing
ADEK	Akademik Deęerlendirme ve Kalite Geliřtirme Kurulu
AKTS	Avrupa Kredi Transfer Sistemi
ALES	Akademik Personel ve Lisansüstü Eęitimi Giriř Sınavı
AVESİS	Akademik Veri Yönetim Sistemi
BİDR	Birim İ Deęerlendirme Raporu
BTDB	Bilgi Teknolojileri Daire Başkanlığı
BKYS	Bütünleřik Kalite Yönetiřim Sistemi
BKYSR	Bütünleřik Kalite Yönetiřim Sistemi Rehberi
EFQM	European Foundation for Quality Management
GZFT	Güçlü Yönler, Zayıf Yönler, Fırsatlar, Tehditler
ISO	International Organization for Standardization
İMÖDEM	İstanbul Medipol Üniversitesi Öğrenme Öğretme Ölme ve Deęerlendirme Merkezi
JCI	Joint Commission International
KAO	Kalite Akreditasyon Ofisi
KBYS	Kalite Bilgi Yönetim Sistemi
KGS	Kalite Güvence Sistemi
KİDR	Kurum İ Deęerlendirme Raporu
ÖSYM	Öğrenci, Seçme, Yerleřtirme Merkezi
PUKÖ	Planla, Uygula, Kontrol Et, Önlem Al
REMER	Rejeneratif ve Restoratif Tıp Uygulama ve Arařtırma Merkezi
SABİTA	Saęlık Bilim ve Teknolojileri Arařtırma Enstitüsü
SAT	Scholastic Assessment Test
SKA	Sürdürülebilir Kalkınma Amaları
SUAM	Saęlık Uygulama ve Arařtırma Merkezi
SYS	Süre Yönetim Sistemi
SWOT	Strengths, Weaknesses, Opportunities, Threats
TTO	Teknoloji Transfer Ofisi
TYT	Temel Yeterlilik Testi
TYY	Türkiye Yükseköğretim Yeterlilikler Çerevesi
UAM	Uygulama ve Arařtırma Merkezi
UNESCO	United Nations Educational, Scientific and Cultural Organization
UZEM	Uzaktan Eęitim Uygulama ve Arařtırma Merkezi
YKS	Yükseköğretim Kurumları Sınavı
YÖKAK	Yükseköğretim Kalite Kurulu

1. Bütünleşik Kalite Yönetişim Sistemi Rehberi Hakkında

Amaç ve Kapsam

İstanbul Medipol Üniversitesi Bütünleşik Kalite Yönetişim Sistemi Rehberi (BKYSR); kurumda Kalite Güvence Sisteminin (KGS) yapılanmasını, işleyişini ve uygulanmasını açıklamak amacıyla hazırlanmıştır.

BKYSR; üniversitenin misyonu, vizyonu ve temel değerleri doğrultusunda oluşturulan kalite güvencesiyle ilişkili kurum politikalarını, stratejik plan hedeflerinin izlenmesini ve bu hedeflere bağlı süreçlerin sürekli iyileştirilmesini temel bileşenler olarak ele almaktadır.

Bu rehber, üniversitemizde;

1 Liderlik, Yönetişim ve Kalite

2 Eğitim ve Öğretim

3 Araştırma ve Geliştirme

4 Toplumsal Katkı

kapsamında BKYS yaklaşımını ele almakta ve özetlemektedir.

2. Kurumsal Tarihçe ve Gelişim

İstanbul Medipol Üniversitesi, Türkiye Eğitim, Sağlık ve Araştırma (TESA) Vakfı tarafından 7 Temmuz 2009 tarih ve 27281 sayılı Resmî Gazete' de yayımlanan 5913 sayılı Yükseköğretim Kurumları Teşkilatı Kanununda Değişiklik yapılmasına dair kanun ile 28 Mart 1983 tarih ve 2809 sayılı Yükseköğretim Kurumları Teşkilatı Kanununa eklenen Ek 112. madde ile vakıf üniversitesi olarak kamu tüzel kişiliğini kazanmıştır.

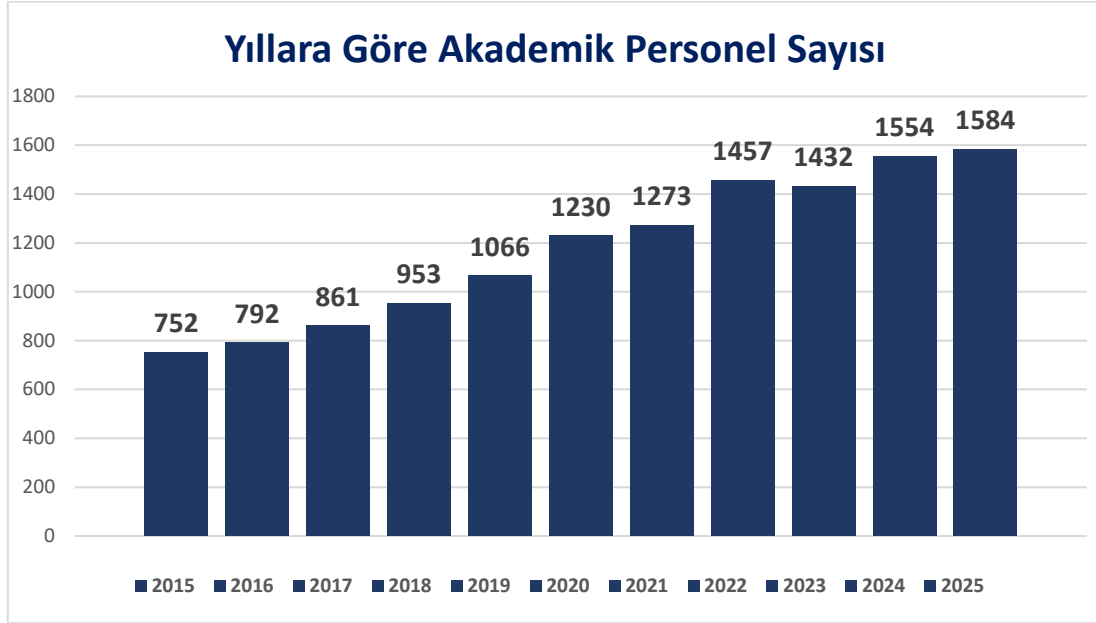
Vakfın kurucu başkanı Dr. Fahrettin KOCA' dır. Üniversitenin Mütevelli Heyeti Başkanı Prof. Dr. Orhan Gazi YİĞİTBAŞI, Kurucu Rektörü Prof. Dr. Sabahattin AYDIN olup, 2021-2025 yılları arasında Rektörlük yapan Prof. Dr. Ömer CERAN'ın ardından, 2025 yılı Mayıs ayı itibarıyla Prof. Dr. Bahadır Kürşat GÜNTÜRK atanmıştır.

Eğitim ve öğretime 2010 yılında, 4 fakülte ve 7 program ile başlayan İstanbul Medipol Üniversitesi, 2024-2025 eğitim öğretim yılı sonu itibarıyla; 12 Fakülte, 5 Enstitü, 2 Yüksekokul, 4 Meslek Yüksekokulu (MYO) ve Sağlık Uygulama ve Araştırma Merkezleri (SUAM) dâhil olmak üzere 21 Araştırma ve Uygulama Merkezi (UAM) ve idari birimleri ile faaliyetine devam etmektedir.

2025 yılı Kasım ayı itibarıyla 12.648 ön lisans, 35.814 lisans, 926 yüksek lisans ve 691 doktora öğrencisi olmak üzere toplam 50.079 öğrenci eğitim almaktadır. Bu kapsamda uluslararası öğrenci sayısı 15.795 olup toplam öğrenci sayısına oranı % 31.5' dir.

Üniversitemiz mezunları sayısı 2025 yılı itibarıyla; Ön Lisans 34.637, Lisans 23.372, Yüksek Lisans 2.134 ve Doktora 445 olmak üzere toplam da 60.588'e ulaşmıştır.

Öğrenci sayıları ile akademik personel sayıları her geçen yıl artış göstermektedir.



Grafik 1: Akademik Personel Sayısı

Üniversitemizde Kasım 2025 yılı itibarıyla; 276 Profesör, 180 Doçent, 506 Dr. Öğretim Üyesi olmak üzere toplam 962 kadrolu öğretim üyesi bulunmaktadır. Öğretim görevlisi sayısı 221, araştırma görevlisi sayısı 421 olup toplam öğretim elemanı sayısı 642' dir. Bu kapsamda uluslararası öğretim elemanlarının sayısı 66' dır. 2547 Sayılı yükseköğretim Kanununun 31. ve 40. maddesi ile kurum dışından görevlendirilen öğretim elemanı sayısı 566 'dır.

Üniversitemizin toplam idari kadro personel sayısı 2638'dir. Bunlardan 1919' u SUAM' larda çalışmaktadır. SUAM' lar harici Üniversitemizde; 525 idari, 114 sağlık, 80 teknik personel olmak üzere toplam da 719 idari personel bulunmaktadır.

Üniversitemiz; Kavacık Kuzey Yerleşkesi, Kavacık Güney Yerleşkesi ve Unkapanı Yerleşkesi, Bağcılar ve Esenler Yerleşkesi olmak üzere hem Anadolu hem de Avrupa yakasında hizmet vermektedir. Derslikler, laboratuvarlar, idari ve akademik ofisler ve diğer mekânlardan oluşan üniversitemiz SUAM'lar da dâhil edildiğinde 537.930 m² kapalı ve 400.839 m² açık alana sahiptir. Kapalı alanların, 29.631 m²'si eğitim alanlarını (derslikler vb.), 18.823 m²'si ise araştırma alanlarını (laboratuvar vb.) kapsamaktadır.

3. Organizasyon Yapısı

Mütevelli Heyeti, Rektörlük, Senato, Yönetim Kurulu tarafından oluşturulan Üst Yönetimle birlikte akademik birimler (Enstitüler, Fakülteler, Yüksekokul ve Meslek Yüksekokulları), Genel Sekreterlik ve Genel Sekreter Yardımcısı ve Bağlı Daire Başkanlıkları ve Ofisler, UAM'lar ve Rektörlüğe bağlı diğer birimler (Komisyonlar, Kurullar, Koordinatörlükler, Ofisler) yönetim birimlerini oluşturmaktadır.

Üniversitemizde akademik yönden teşkilatlanma, işleyiş, görev, yetki ve sorumluluklar ve ilgili alt birimlerin üst birimlerle olan ilişkileri 2547 sayılı Yükseköğretim Kanununa dayalı olarak hazırlanmış "Üniversitelerde Akademik Teşkilat Yönetmeliği"ne göre düzenlenmiştir. Akademik yapının organizasyonu ilgili mevzuat doğrultusunda yapılarak, bu doğrultuda hazırlanan süreçlerin iyileştirmeleri BKYS kapsamında gerçekleştirilmektedir.

İdari yapılanma kapsamında; daire başkanlıkları, kurullar, koordinatörlükler, komisyonlar ve ofislere yönelik yönergeler, usul ve esaslar, görev, yetki ve sorumluluk tanımları paydaş katılımı ile ilgili yöneticilerin sorumluluğunda belirlenir ve gerekli dokümanlar bu doğrultuda hazırlanır.

Üniversitemizin Kurumsal Organizasyon Şeması internet sitesinde yayımlanır ve düzenli olarak güncellenir.

https://www.medipol.edu.tr/sites/default/files/document/istanbul-medipol-universitesi-organizasyon-semasi_0.pdf

4. Kalite Yönetişim Sistemi

4.1. İç Kalite Güvence Mekanizmaları

İstanbul Medipol Üniversitesinde kalite güvencesi çalışmalarına kuruluşundan beri özel önem verilmiştir. Akademik Değerlendirme ve Kalite Geliştirme Kurulu (ADEK) 2011' de kurulmuş olup 2016 yılına kadar bu adla görevine devam etmiştir. Yükseköğretim Kalite Kurulunun kurulmasının ardından kalite çalışmaları 2016 yılından itibaren Kalite Komisyonu tarafından yürütülmektedir.

Kalite güvence sisteminin birimler düzeyinde içselleştirilmesi amacıyla, 10.04.2018 tarihli Senato kararıyla akademik birimlerde Birim Kalite Komisyonları, 18.07.2022 itibarıyla ise tüm idari birimlerde Kalite Temsilcileri görevlendirilmiştir. Bu yapılanma, kalite kültürünün tüm kuruma yayılması açısından önemli bir eşik olmuştur.

Üniversitemizin, ilk Stratejik Planı 2012-2016'da, ikinci Stratejik Planı 2017-2021'de hazırlanıp uygulanmıştır. Şu anda üçüncü Stratejik Plan (2022-2026) dönemi devam etmektedir.

Üçüncü Stratejik Plan döneminde misyon, vizyon ve temel değerler paydaş görüşleri çerçevesinde değerlendirilmiş, güncellenmiş ve senatoda kabul edilerek şeffaflık ilkesi doğrultusunda kurum resmî internet sayfasında kamuoyuyla paylaşılmıştır. Ayrıca oluşturulan kurum politikaları, öğrenciler başta olmak üzere paydaşlardan alınan geri bildirimler, her yıl düzenli olarak birimler tarafından hazırlanan BİDR' ler, program akreditasyonları, süreçlerin takibi, PUKÖ gibi sistematik uygulamalar kalite iç güvence mekanizmalarının diğer bileşenleridir.

https://www.medipol.edu.tr/sites/default/files/document/2023_29349_unv_stratejik_plan_kitapcigi_son.pdf

4.2. Dış Değerlendirme, İzleme ve Kurumsal Akreditasyon

2016 yılında yapılan gönüllü müracaat sonrasında, 8-11 Ocak 2017'de gerçekleştirilen Yükseköğretim Kalite Kurulu (YÖKAK) Kurumsal Dış Değerlendirmesi süreci İstanbul Medipol Üniversitesinin kurumsal gelişimine ve kalite güvencesi çalışmalarına önemli katkı sağlamıştır.

<https://www.medipol.edu.tr/sites/default/files/2022-08/2c.pdf>

Üniversitenin dış değerlendirme sonrası gelişimini izlemek ve yapılan çalışmaları değerlendirmek amacıyla YÖKAK tarafından 2020 Aralık ayında kurumsal izleme yapılmıştır. İzleme raporunda dış değerlendirmede belirlenmiş 19 gelişmeye açık alan değerlendirilmiş, 15 alandaki çalışmalar yeterli bulunmuş ve gelişmeye açık alan sayısı dörde indirilmiştir. Bu değerlendirme süreci, Üniversitemizin sürekli iyileştirme kültürünü benimsediğini ve alınan geri bildirimleri etkili biçimde yönettiğini göstermektedir. Gelişmeye açık alanlara ilişkin ilerlemeler, her yıl hazırlanan Kurumsal İç Değerlendirme Raporlarında şeffaf biçimde sunulmakta ve paydaşlarla paylaşılmaktadır.

<https://www.medipol.edu.tr/sites/default/files/2022-08/1c.pdf>

Üniversitemiz, 2023 yılında Kurumsal Akreditasyon Programına başvurarak kalite güvencesi sistemine olan kurumsal bağlılığını bir üst seviyeye taşımıştır. Başvurunun kabul edilmesini takiben, aynı yıl Aralık ayında, YÖKAK'ın yetkilendirdiği değerlendirme takımı tarafından çevrim içi ön ziyaret ve ardından üç günlük saha ziyareti gerçekleştirilmiştir. Bu değerlendirme sonucunda, İstanbul Medipol Üniversitesi 2029 yılına kadar geçerli olan beş yıllık "tam akreditasyon" almaya hak kazanmıştır.



Kurumsal Akreditasyon Programı kapsamında yapılan değerlendirme sonucunda değerlendirme takımının hazırladığı Kurumsal Akreditasyon Raporunda Üniversitemizin; liderlik, kalite güvencesi, eğitim-öğretim, araştırma geliştirme ve toplumsal katkı alanlarında kurumsal gelişimini büyük ölçüde sağladığı, stratejik yönetimi benimsediği ve dijital altyapılarla süreçlerini sistematik biçimde yöneten bir yükseköğretim kurumu olarak öne çıktığı belirtilmiştir. Kurumsal yönetişimde stratejik planlama süreçlerinin çok paydaşlı biçimde yürütülmesi, kalite güvence sisteminin Üniversite geneline yayılması, araştırma süreçlerinin TTO, SABİTA ve BAP aracılığıyla sistematik şekilde izlenmesi, dijital araçlarla süreç yönetiminin desteklenmesi (KBYS/QDMS, SYS, AVESIS), lisansüstü öğrencilere yönelik burs ve proje destekleri sunulması ile disiplinler arası Ar-Ge faaliyetlerinin çeşitlenmesi kurumun güçlü yönleri arasında yer almaktadır. Ancak raporda, toplumsal katkı faaliyetlerinin kurum genelinde henüz sistematik biçimde planlanıp izlenmediği, birimlerde ortak anlayışla yürütülmesinin sağlanamadığı, dış paydaş katılımının sınırlı düzeyde kaldığı, bazı kurul ve komisyon bilgilerinin kamuoyu ile paylaşılmadığı, mezun izleme sisteminden elde edilen çıktıların karar süreçlerinde yeterince kullanılmadığı ve bazı uygulama ve araştırma merkezlerinin pasif durumda olduğu tespit edilmiştir. Tüm bu hususlar doğrultusunda Üniversitemizin, güçlü yönlerini sürdürerek özellikle şeffaflık, katılımçılık ve çıktıya dayalı yönetim kültürünü tüm alanlara yaygınlaştırması önerilmiştir.

<https://mis.yokak.gov.tr/images/report/kar-1109-2022.pdf>

Söz konusu süreç, kurumumuzun kalite güvencesi yapılarının işlerliğini, paydaş katılımını, stratejik hedeflerle uyumlu sürekli iyileştirme yaklaşımını ve şeffaf yönetim anlayışını belgeleyen önemli bir aşamayı temsil etmektedir.

İstanbul Medipol Üniversitesi program akreditasyonlarına da çok önem vermekte ve Kasım 2025 itibarıyla 40 programı farklı akreditasyon kuruluşları tarafından akredite edilmiş, 27 programı reakkredite edilmiştir.

4.3. Misyon, Vizyon, Temel Değerler ve Kurumsal Politikalar

4.3.1. Misyon

İstanbul Medipol Üniversitesinin misyonu, nitelikli eğitim ve araştırmayla sağladığı kazanımlarla, kalıcı üstünlükler kazanmış, bilim ve teknoloji üretimine odaklı, toplumun değişen ihtiyaçlarına cevap verebilen bireyler yetiştirmek, paydaşlarla istikrarlı şekilde iş birliklerini sürdürmek, sürekli gelişmeyi sağlamak, topluma ve evrensel bilime katkıda bulunmaktır.

4.3.2. Vizyon

İstanbul Medipol Üniversitesinin vizyonu, kaliteli eğitim ve öğretimi, katma değer oluşturan araştırmacı anlayışı, yenilikçilik ve girişimcilik ruhu, sürdürülebilir, sürekli gelişime açık dinamizmi ve güçlü kurumsal kültürü ile bilime ve topluma yön veren, bir araştırma üniversitesi olmaktır.

4.3.3. Temel Değerler



Şekil 1. İstanbul Medipol Üniversitesi Temel Değerleri

<https://www.medipol.edu.tr/universite/kurumsal-degerler>

4.3.4. Kurumsal Politikalar

Eđitim, Arařtırma ve Diđer Kurumsal Politikalar Komisyonunun koordinasyonunda kurumsal politikalar paydař grřleri alınarak oluřturulmuř ve Senatoda alınan karar sonrası kamuoyuyla paylařılmıřtır.

Bu politikalara ek olarak, Bilgi Gvenliđi Ynetimi Politikası ile Birleřmiř Milletler Srdrlebilir Kalkınma Amaları ile iliřkili politikalar da bulunmaktadır. Mevcut politikaların srekli geliřim anlayıřıyla gncellenmesine ynelik alıřmalar devam etmektedir. Ayrıca yksekđretim kurumlarının ihtiyaları ve akreditasyon srelerinden dođan gereklilikler dođrultusunda yeni politikalar hazırlanmaktadır. Bu kapsamda niversitemizin yeni politikası olan Engelli đrenci Politikası da hazırlanarak yrrlđe alınmıřtır.

<https://www.medipol.edu.tr/sites/default/files/document/bilgi-guvenligi-politikasi.pdf>
<https://www.medipol.edu.tr/akademik/arastirma-merkezleri/surdurulebilir-kalkinma-uam/politikalar-ve-raporlar>



řekil 2. İstanbul Medipol niversitesi Kurumsal Politikaları

<https://www.medipol.edu.tr/universite/kurumsal-politikalar>

Politikalar iin farkındalıđı artırmak, ilgili srelerde ve faaliyetlerde uygulamalarla iliřkilerini kurmak amacıyla Birim Kalite Komisyonlarında gndeme alınması istenmiř, niversite akademik ve idari personelinden KBYS'de yayımlanan politikaların okunması ve işelleřtirilmesine ynelik politika okumalarının takibi yapılmıřtır.

4.4. Yönetişim Modeli ve İdari Yapının Geliştirilmesi

Kurum organizasyon yapısı yukarıda kısaca özetlenmiş ve organizasyon şeması ile gösterilmiştir (Şekil 1).

Yönetişim modeli ve idari yapı kapsamında organizasyon yapısının tanımlanmasında yıllar içerisinde büyük gelişim sağlanmıştır. İlk uygulaması organizasyon el kitabı ile başlayan bu faaliyetler; gerçekleştirilen sistem analizleri ile birimlerin görevlerinin tanımlanmasıyla devam etmiş, organizasyon şemalarının çizilmesi ile çalışanların kariyer yönleri belirlenmiş ve bu şemaların KBYS'de paylaşımı ile iç paydaş bilgilendirmesi gerçekleştirilerek kalite farkındalığı artırılmıştır.

4.4.1. Kalite Yönetişim Sistemi ve Liderlik

4.4.1.1. Kalite Koordinatörlüğü

Üniversitenin Bütünleşik Kalite Yönetim Sisteminin (BKYS) operasyonel faaliyetlerini yürütmek, koordine etmek ve Kalite Komisyonu kararlarının uygulanmasını sağlamak üzere Rektörlüğe bağlı bir Kalite Koordinatörlüğü kurulmuştur.

Kalite Koordinatörlüğü, bir Kalite Koordinatörü ve en fazla iki Kalite Koordinatör Yardımcısından oluşan üç kişilik bir yapılanma ile faaliyet gösterir.

Kalite Koordinatörlüğü, sistemin icracı ve koordinasyon merkezi olarak görev yapar; kalite güvence süreçlerinin birimler arasında bütüncül biçimde yürütülmesini sağlar. Kurumsal değerlendirme, akreditasyon, iç tetkik, risk yönetimi, performans izleme ve paydaş memnuniyeti gibi süreçleri planlar, yürütür ve raporlar.

Kalite Koordinatörlüğü, kalite akreditasyon süreçlerinin yürütülmesi ve koordinasyonundan sorumlu yapı olarak, Kalite Komisyonu tarafından belirlenen politika, strateji ve kararlar doğrultusunda süreçlerin uygulanmasını, izlenmesini ve iyileştirilmesini sağlar. Bu yönüyle, Üniversitenin kalite güvence sisteminde operasyonel yürütme ve koordinasyon fonksiyonunu üstlenir.

Koordinatörlük, kalite süreçlerinin sürdürülebilirliğini sağlamak amacıyla; iç değerlendirme, dış değerlendirme ve akreditasyon süreçlerini yönetir, birim kalite komisyonları ile kalite temsilciliklerinin etkin çalışmasını destekler. Ayrıca, paydaş memnuniyeti analizleri, performans izleme ve risk değerlendirme çıktıları doğrultusunda sürekli iyileştirme faaliyetlerini koordine eder.

Kalite Koordinatörlüğü, Üniversitenin kalite kültürünün yaygınlaştırılmasında, ulusal ve uluslararası kalite standartlarıyla uyumun sağlanmasında ve kalite yönetim sisteminin etkinliğinin artırılmasında aktif rol üstlenir.

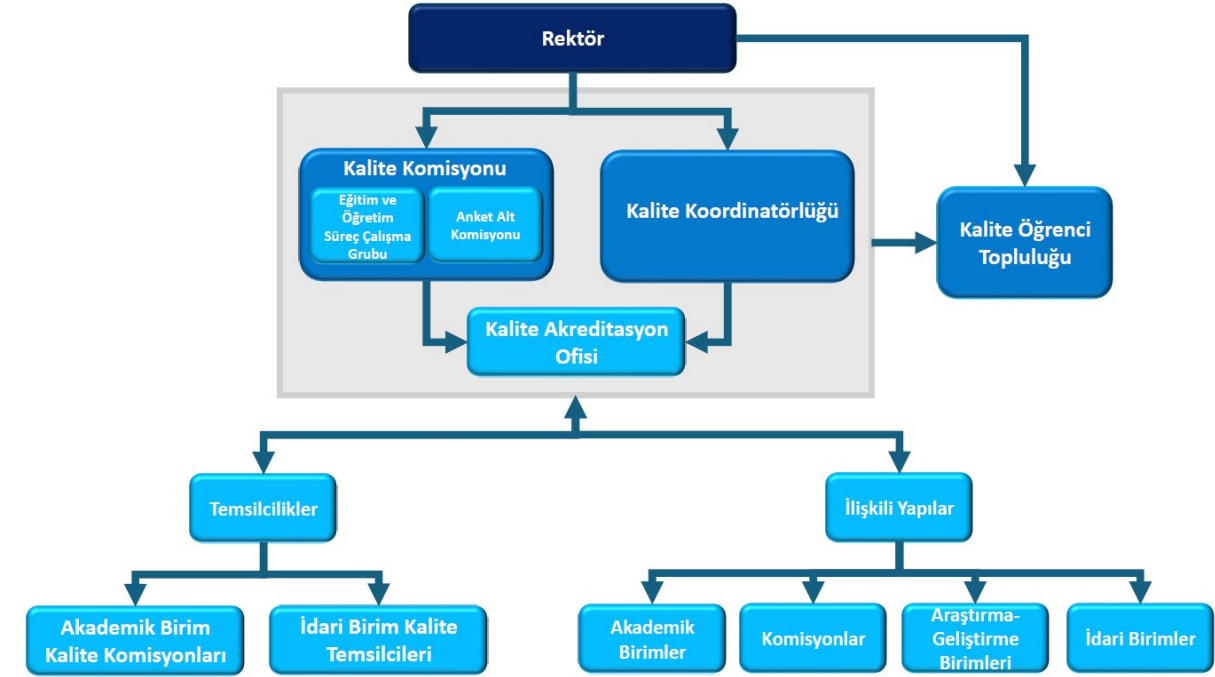
Kalite Koordinatörlüğünün sekreteryası Kalite Akreditasyon Ofisi tarafından yürütülür.

4.4.1.2. Kalite Komisyonu

İstanbul Medipol Üniversitesinde kalite yönetim sistemi, üst yönetim liderliği, katılımcı yapı ve veriye dayalı karar alma süreçleriyle yürütülmektedir. Üniversitenin kuruluşunun hemen ardından, 2011 yılında kurulan ADEK ile temelleri atılan sistem, 2016 yılından itibaren Kalite Komisyonu aracılığıyla daha geniş kapsamlı ve sistematik biçimde yürütülmektedir.

Kalite Komisyonu, Üniversitenin stratejik plan hedefleri doğrultusunda; eğitim ve öğretim, araştırma ve geliştirme, toplumsal katkı ve yönetim alanlarındaki kalite süreçlerinin izlenmesi, değerlendirilmesi ve sürekli iyileştirilmesinden sorumludur. Bu kapsamda Komisyon, Üniversitenin kalite politikalarını, stratejilerini ve hedeflerini belirleyen; kalite yönetim sistemine ilişkin nihai kararların alındığı ve uygulamalara yön veren üst düzey karar organıdır.

Kalite Komisyonu, Rektör başkanlığında yönetilmekte olup Kalite Koordinatörü süreci koordine etmekte ve senato toplantılarına düzenli katılmaktadır. Koordinatör, Kalite Komisyonunda alınan kararlar, planlanan çalışmalar, hazırlanan KİDR ve Stratejik Planla ilgili çalışmalar hakkında senatoda sunumlar yaparak üst yönetimi bilgilendirir.



Şekil 3. Kalite Organizasyon Şeması

Kalite Komisyonu her akademik birimden temsilciler ile idari birimlerin bazılarında görevlendirilen temsilciler ve tıp-sağlık, mühendislik-mimarlık ve sosyal bilimler alanından birer olmak üzere üç öğrenci temsilcisinden oluşmaktadır. Bu yapı, karar alma süreçlerinde farklı paydaşların katkısını mümkün kılar. Komisyon, kalite geliştirme sisteminin kurulmasından ve uygulanmasından sorumludur. Bu görev, Kalite Akreditasyon Ofisi (KAO) desteğiyle yürütülmektedir. KAO, komisyon çalışmalarına hem alt yapı desteği hem de uygulama koordinasyonu sağlamaktadır. Ayrıca belirlenen anahtar performans göstergeleri (KPI), KAO tarafından Strateji Geliştirme Daire Başkanlığı ile eşgüdüm içinde izlenmekte ve akademik kurullarda değerlendirilmektedir.

<https://www.medipol.edu.tr/universite/kalite-guvencesi>

<https://www.medipol.edu.tr/akademik/rektorluge-bagli-birimler/kalite-komisyonu>

<https://www.medipol.edu.tr/universite/kalite-guvencesi/kalite-komisyonu>

Kalite Komisyonu önceden belirlenen gündemlerle yılda en az üç kez toplanır ve alınan kararlar internet ortamında paylaşılır. Her yıl alınan kararların uygulanma durumu ve çıktıları Kalite Komisyonu-Kalite Akreditasyon Ofisi tarafından takip edilir. Aynı uygulama Birim Kalite Komisyonları tarafından da

gerçekleştirilir, stratejik hedefler bağlamında toplantı sayıları ve kararların uygulanma durumu düzenli aralıklarla raporlaştırılır.

<https://www.medipol.edu.tr/universite/kalite-guvencesi/kalite-komisyonu-kararlari>

Toplantılarda, gündemle ilgili birimlerin yöneticileri veya temsilcileri davet edilerek, karar alma süreçlerinde paydaş görüşleri dikkate alınır. Bu yaklaşım, Üniversitemizde kalite kültürünün kurumsallaşmasını ve sürekli gelişmesini desteklemektedir.

4.4.1.3. Kalite Akreditasyon Ofisi

KAO, Üniversitenin Bütünleşik Kalite Yönetim Sisteminin (BKYS) yürütülmesine ilişkin idari, teknik ve raporlama desteğini sağlayan birimdir. Ofis, Kalite Koordinatörlüğü ve Kalite Komisyonunun sekreteryası görevleri kapsamında Üniversite genelinde planlanan kalite ve akreditasyon faaliyetlerine destek sağlar.

KAO, Kalite Komisyonu süreçlerinin ve kararlarının takibi, ilgili verilerin toplanması, analiz edilmesi, değerlendirilmesi ve raporlanmasından sorumludur.

Kalite Koordinatörünün liderliği ve denetiminde KAO faaliyetleri, Ofis Sorumlusunun denetiminde, kalite yönetimi alanında eğitim almış idari ve teknik personel tarafından yürütülür. Ofis çalışmalarına Kalite Komisyonu üyeleri ve özellikli çalışmalarda ilgili birimlerden temsilciler davet edilebilir.

KAO, kalite süreçlerinin dijital altyapısını oluşturan Kalite Bilgi Yönetim Sistemi (KBYS) ve Süreç Yönetim Sistemi (SYS) gibi dijital araçların işletilmesi, güncellenmesi ve kullanıcı desteğinin sağlanmasından sorumludur. Bu sistemler aracılığıyla kalite göstergelerinin takibi, iç kontrol mekanizmalarının sürdürülmesi ve kurumsal süreçlerin dijital ortamda yönetilmesi sağlanır.

Ofis ayrıca; iç ve dış değerlendirme, paydaş memnuniyeti, performans izleme ve risk yönetimi süreçlerinde üretilen verilerin kurumsal hafızaya aktarılmasından, analiz sonuçlarının Kalite Komisyonuna ve üst yönetime sunulmasından sorumludur.

KAO'nun faaliyetleri, Üniversitenin kalite güvence sisteminin sürekliliğini, izlenebilirliğini ve şeffaflığını sağlamayı amaçlar.

4.4.1.4. Kalite Komisyonu Alt Komisyonları ve Çalışma Grupları

Kalite Komisyonu, süreklilik gerektiren belirli durumlarda alt komisyonlar ve/veya çalışma grupları ile ilgili çalışmaları yürütür. Bu kapsamda Anket Alt Komisyonu ve Eğitim Öğretim Süreç Çalışma Grubu çalışmalarını sürdürmektedir. Bu faaliyetlere Kalite Komisyonu, KAO ve diğer birimlerden destek sağlanır.

İhtiyaç duyulması hâlinde, Kalite Komisyonu tarafından yeni alt komisyonlar ve çalışma grupları kurulabilir. Bu esnek yapı, kalite yönetim sisteminin dinamik yapısına uyum sağlamaktadır.

4.4.1.5. Akademik ve İdari Birim Kalite Yapılanması

Üniversitenin tüm akademik birimlerinde, kalite güvence sisteminin birim düzeyinde sahiplenilmesi ve uygulanmasını sağlamak üzere Birim Kalite Komisyonları (BKK) oluşturulmuştur. BKK'lar, birim yöneticisinin (dekan/müdür) başkanlığında; ilgili yöneticinin görevlendireceği bir yardımcısı, bölüm/anabilim dalı başkanları arasından seçilecek temsilciler, birimdeki idari personeli temsilen bir personel ve birim öğrenci temsilcisinden oluşur.

BKK; Kalite Koordinatörlüğü ve Kalite Komisyonu tarafından belirlenen politika ve kararların birim düzeyinde uygulanmasını sağlar, birime özgü kalite süreçlerini yürütür ve izler. Bu kapsamda, Birim İç Değerlendirme Raporlarını hazırlamak, stratejik plan hedefleriyle uyumlu performans göstergelerini izlemek, iyileştirme faaliyetleri başlatmak ve birim düzeyindeki program akreditasyonu çalışmalarını yürütmekle sorumludurlar. Ayrıca, birimde kalite farkındalığını artırmak amacıyla personel ve öğrencileri düzenli olarak bilgilendirir; gerekli gördüğü konularda Kalite Komisyonuna gündem önerileri sunar.

İdari birimlerde ise Birim Kalite Temsilcileri, birim amirinin görevlendireceği personel arasından seçilerek görevlendirilir. İdari Birim Kalite Temsilcileri, Kalite Komisyonu kararlarının uygulanmasını sağlamak, stratejik plan performans göstergelerini takip etmek, idari birim iç değerlendirme raporlarını hazırlamak ve kalite kültürünün geliştirilmesine katkı sunmakla görevlidir.

Kalite Koordinatörlüğü ve Kalite Komisyonu, Kalite Akreditasyon Ofisi aracılığıyla; akademik ve idari birimler, araştırma birimleri, kurul ve komisyonlarla (örneğin program akreditasyon süreçleri, Birim İç Değerlendirme Raporları vb.) yakın iş birliği içinde çalışır. Bu yapılanma, Üniversitenin merkezi kalite yapısı ile birimler arasında etkin bir koordinasyon ve iletişim köprüsü kurmakta; kalite süreçlerinin kurum genelinde uygulanabilirliğini, izlenmesini ve sürdürülebilirliğini sağlamaktadır.

4.4.1.6. Kurum ve Birim İç Değerlendirme Raporu (KİDR ve BİDR)

Akademik ve idari birimler özelinde hazırlanmış çerçeve kapsamında birimler her yıl Birim İç Değerlendirme Raporu (BİDR) hazırlar. Birimlerce hazırlanan BİDR'ler Kurum İç Değerlendirme Raporunun (KİDR) hazırlanmasında temel oluşturur. BİDR birim düzeyinde, KİDR kurum düzeyinde öz değerlendirme imkânı verir ve süreç iyileştirmeleri bu raporlarda özetlenir.

<https://www.medipol.edu.tr/universite/kalite-guvencesi/raporlar>

Her birimin BİDR'si hakkında KAO tarafından hazırlanan geri bildirim raporu yılda en az bir kez, Rektör veya Rektör Yardımcısı başkanlığında birim özelinde yapılan akademik kurullarda ele alınmıştır. Uygulamaya ilk olarak 2020 yılında başlanmış ve üç yıl boyunca devam ettirilmiştir. Ancak saha uygulamalarının belirli bir olgunluk düzeyine ulaşmasının ardından, gerekli bilgilendirmeler günümüzde Kalite Komisyonu aracılığıyla gerçekleştirilmektedir.

4.4.1.7. Kalite Komisyonu Çalışmaları ve Paydaşlarla Paylaşılması

Kalite çalışmaları, "T.C. İstanbul Medipol Üniversitesi Kalite Politikası", diğer ilişkili kurumsal politikalar, Stratejik Plan, Kalite Komisyonu Yönergesi esas alınarak yürütülür.

<https://www.medipol.edu.tr/sites/default/files/document/rk-plt009- 2-kalite-politikasi.pdf>
<https://www.medipol.edu.tr/sites/default/files/2023-05/198032.pdf>

Kalite Komisyonu kararları internet sitesinde yayımlanır, kalite çalışmaları kapsamında yapılan değişik faaliyetler “Kalite Akreditasyon Bülteni” ile kamuoyu ve paydaşlarla paylaşılır. Bülten ilk kez 2019 yılında yayımlanmıştır.

<https://www.medipol.edu.tr/universite/kalite-guvencesi/kalite-akreditasyon-bulteni>

Değişik amaçlarla uygulanan anketlerin sonuçları ve diğer kalite ile ilişkili faaliyetler Kalite Komisyonu internet sayfasından paydaşlar ve kamuoyuyla paylaşılır.

Kalite güvencesi internet sayfasında üniversitemizdeki kalite süreçleriyle ilişkili diğer çalışmalar ve bilgiler de (yönerge, kalite politikası, kalite komisyonu üyeleri listesi, kalite komisyonu kararları, stratejik plan, KİDR ve öz değerlendirme raporları, faaliyet raporları, kurumsal akreditasyon programı, akredite programlar, kalite öğrenci topluluğu, kalite bülteni, anketler) mevcuttur.

<https://www.medipol.edu.tr/universite/kalite-guvencesi>

<https://www.medipol.edu.tr/universite/kalite-guvencesi/anketler/anket-sonuclari>

Akademik ve idari birim personelinin kullanımına açık Kalite Bilgi Yönetim Sistemi (KBYS, QDMS) farklı modüllere sahiptir. KBYS ile akademik birimler özelinde doküman yönetimi sağlanmakta, Süreç Yönetim Sistemi (SYS; Ensemble) ile entegre edilerek süreç yönetimine destek verilmekte olup kalite yönetim sistemi kapsamında diğer faaliyetlerin yapılmasına imkân sağlanmaktadır. Bu dijital altyapılar aracılığıyla, doküman takibi, süreçlerin dijital ortamda tanımlanması ve izlenmesi, faaliyet kontrolü ve iyileştirme adımları eşgüdümlü şekilde yürütülmektedir.

<https://qdms.medipol.edu.tr/QDMSNET/BSAT/Default.aspx>

Tüm bu uygulamalar, kalite güvence sisteminin veriye dayalı, katılımcı ve hesap verebilir bir yapıda işlemlerini, paydaşların süreçlere aktif katılımını ve alınan kararların kamuoyuna açık, erişilebilir ve izlenebilir olmasını sağlamaktadır.



4.4.1.8. Stratejik Plan

Üniversitemizde yürütülen üçüncü Stratejik Plan (2022-2026) hazırlık çalışmalarının üst düzeyde yönlendirilmesini sağlamak üzere Strateji Geliştirme Kurulu görevlendirilmiş ve bu kurula bağlı olarak Stratejik Planlama Ekibi ile Stratejik Plan Hazırlık Ekibi oluşturulmuştur.

Stratejik Plan, “Üniversiteler için Stratejik Planlama Rehberi (sürüm 1.1)” ne uygun olarak hazırlanmış, stratejik planlama süreci katılımcı bir anlayışla sürdürülmüştür.

İlgili plan sürecinde geniş katılımlı bir SWOT(GZFT) analizi yapılmıştır.

Stratejik Planda Üniversitemizin misyon, vizyon, temel değerleri, yenilikçilik ve sürdürülebilirlik için farklılaşma stratejileri, amaç, hedef ve performans göstergeleri belirlenmiştir.

Stratejik Plana, Stratejik Planlama Ekibi tarafından son şekli verilerek Üniversitemiz Senatosuna sunulmuş, Senato tarafından kabul edilmiştir.

Amaç, hedef ve göstergelere yönelik kurumsal hedefleri gerçekleştirecek sorumlu birimler ve kişiler “performans programı” ile ilan edilmiştir.

Stratejik Plan (2022-2026), 5 stratejik amaç, 21 hedef ve 175 performans göstergesi (16’sı Temel Performans Göstergesi) içermektedir.

Hedef ve performans göstergeleri kapsamında tahmini bütçe de hazırlanmış olup bu durum vakıf üniversiteleri arasında istisnalardandır.

https://www.medipol.edu.tr/sites/default/files/document/2023_29349_unv_stratejik_plan_kitapcigi_1.pdf

Kurum Stratejik Planı birimlerin hedefleri dikkate alınarak hazırlanmıştır. Bu kapsamda hedefler birim düzeyinde takip edilmekte olup performans göstergeleri için belirlenmiş takip periyodu doğrultusunda veriler toplanarak analiz edilmektedir.

Stratejik plan takip ve koordinasyonu Strateji Geliştirme Dairesi Başkanlığınca Kalite Koordinatörü ile eş güdümlü olarak yapılmaktadır.

Stratejik Plan değerlendirmeleri akademik birimlerde her yıl Rektörün başkanlığında yapılan akademik kurullarda ele alınmakta, hedeflere ulaşma durumu tartışılmaktadır. BİDR’lerde hedeflere ulaşım durumu ele alınmakta bu değerlendirmeler KİDR’de konsolide edilerek analiz edilmektedir.

Üniversitemizin (2012-2016), (2017-2021), (2022-2026) stratejik planlarına aşağıdaki bağlantı adresinden ulaşılmaktadır.

<https://www.medipol.edu.tr/universite/genel-sekreterlik/strateji-gelistirme-dairesi/stratejik-plan>



4.4.1.9. Faaliyet Raporu

Faaliyet Raporu her yıl bahar dönemi öncesinde kamuoyu ve paydaşlarla paylaşılmak üzere hazırlanan eğitim ve öğretim, insan kaynakları, araştırma-geliştirme, toplumsal katkı ve bilimsel yayınlar, bütçe ve harcamalar çerçevesindeki faaliyetler hakkında bilgi verir. İlgili rapor Strateji Geliştirme Daire Başkanlığınca hazırlanır, Kalite Koordinatörünün değerlendirmesi doğrultusunda Rektörün uygun görmesi sonrası yayımlanır.

<https://www.medipol.edu.tr/universite/genel-sekreterlik/strateji-gelistirme-dairesi/faaliyet-raporu>



4.4.1.10. Sürdürülebilir Kalkınma Amaçları Çalışmaları

Birleşmiş Milletlerin sürdürülebilir, çevresel, ekonomik ve sosyal sürdürülebilirlik boyutlarına odaklanan ilgili amaçlar, eğitim, araştırma, toplumsal katkı alanlarında kalite güvencesi ve iyileştirme faaliyetleri için önemli bir çerçeve sağlar.

Birleşmiş Milletlerin çevresel, ekonomik ve sosyal sürdürülebilirlik boyutlarını içeren ilgili amaçları, eğitim, araştırma ve toplumsal katkı alanlarında kalite güvencesi ve iyileştirme faaliyetleri için önemli bir çerçeve sunmakta; ayrıca sürdürülebilirlik, Üniversitemizin temel işleyiş süreçlerine entegre edilerek süreç kartı şablonunda özel bir başlık altında sistematik biçimde ele alınmaktadır.

Bunu dikkate alarak, Birleşmiş Milletlerin Sürdürülebilir Kalkınma Amaçları kapsamında yapılacak faaliyetleri desteklemek ve koordine etmek, Üniversitede sürdürülebilirlik kültürünü yaygınlaştırmak ve ilgili stratejik hedeflere ulaşmak için Sürdürülebilir Kalkınma ve İkiz Dönüşüm Uygulama ve Araştırma Merkezi (SURKAM) kurulmuştur. Akademik Veri Yönetim Sistemi'nde (AVESİS) yer alan "Sürdürülebilir Kalkınma Modülü" ilgili alanlardaki faaliyetlerin değerlendirilmesine yardımcı olur. Birimlerde BM-SKA'ya yönelik faaliyetleri takip eden, SURKAM'a veri akışı sağlayan kişiler görevlendirilmektedir.

<https://www.medipol.edu.tr/akademik/arastirma-merkezleri/surdurulebilir-kalkinma-uam>

4.4.1.11. Kurul ve Komisyonların Kalite Yönetişim Sistemindeki Yeri

Üniversitenin karar verme mekanizmalarında rol oynayan ve mevcut yönetim sistemini destekleyen, Üniversite geneline hizmet eden 28 kurul/komisyon vardır.

Toplumsal Katkı Komisyonu, Akademik Performans ve Değerlendirme Komisyonu, Bologna Komisyonu, Erasmus Komisyonu, Eğitim, Araştırma ve Diğer Kurumsal Politikalar Komisyonu, MEBİS Komisyonu, WEB Komisyonu kalite çalışmalarına özellikle destek veren komisyonlardır. Kalite Komisyonu ilgili komisyonlarla eşgüdüm içinde çalışmaktadır.

<https://www.medipol.edu.tr/universite/kurul-ve-komisyonlar>

4.4.1.12. Öğrenme Öğretme Ölçme ve Değerlendirme Merkezi (İMÖDEM)

Üniversitemizde kurulan İMÖDEM, akademik personelin öğretimsel yetkinliklerini geliştirmek amacıyla program geliştirme, öğretim tasarımı ve modelleri, ölçme değerlendirme ve eğitim teknolojisinin entegrasyonu konularında yenilikçi yaklaşımlarla birlikte yüz yüze ve uzaktan eğitim temelinde eğitici eğitimi sağlar. Bu kapsamda daha önceki çalışmalar Kalite Komisyonu Koordinatörü ve Uzaktan Eğitim Uygulama ve Araştırma Merkezi iş birliği ile sürdürülmüştür. İlgili çalışmalar yeni merkezle daha ileri düzeye taşınmıştır. İMÖDEM çalışmalarına UZEM alt yapı desteği sağlar ve iki merkez eğitici eğitimlerini eşgüdüm içinde birlikte yürütür.

<https://www.medipol.edu.tr/akademik/arastirma-merkezleri/ogrenme-ogretme-olcme-ve-degerlendirme-merkezi-imodem>

4.4.1.13. İdari Personel Uyum ve Hizmet İçi Eğitimleri

Üniversitemizde, İnsan Kaynakları ve Planlama Daire Başkanlığı (İKPDB) koordinasyonunda yürütülen kurumsal oryantasyon faaliyetleri; işe yeni başlayan personeli, tanımlı ve planlı oryantasyon programlarına tabi tutarak Üniversiteye, çalıştıkları birime ve kurum kültürüne hızlı bir şekilde adapte olmalarını sağlayıp iş performanslarını ve kuruma olan bağlılıklarını artırmak amacıyla yüz yüze gerçekleştirilmektedir. Kurumsal oryantasyon eğitimlerinin yanı sıra, personelin yetkinliklerinin geliştirilmesi, işlerin planlanan kalitede ve etkinlikte yerine getirilmesinin sağlanması amacıyla da Medipol Akademi Yeni Nesil Öğrenme Platformu üzerinden idari personele unvanlarına göre hizmet içi eğitimler çevrimiçi olarak atanmaktadır.

<https://www.medipol.edu.tr/sites/default/files/2023-04/rk-plt008-1-insan-kaynaklari-politikasi.pdf>
<https://medipolakademi.medipol.com.tr/medipolakademi/eep/login/>

4.4.1.14. Kalite Yönetişim Sistemi Kapsamında Diğer Faaliyetler

4.4.1.14.1. Anketler ve Diğer Geri Bildirim Mekanizmaları

Her yıl, öğrenci, idari ve akademik personel ve mezunlara yönelik memnuniyet anketleri düzenlenir. Anketler Kalite Komisyonu Anket Alt Komisyonu tarafından hazırlanır. Anketlerle ilgili analizler tamamlandıktan sonra Kalite Komisyonunda ve Senatoda genel bilgilendirme yapılır. Sonrasında geri bildirim ve iyileştirici faaliyetler için veriler ilgili birim yetkililerine açılır.

Öğrenci, mezun ve akademik personel anket geri bildirimleri birim temelinde yapılır; idari personel anket geri bildirimleri ise İnsan Kaynakları Daire Başkanlığı tarafından yapılır.

Bu anketler dışında değişik birimlerin ihtiyaçlarına göre ilgili birimle birlikte anket alt komisyonun hazırladığı tematik anketler de uygulanır. Ayrıca birimlerde nitel görüşmelerle, grup görüşmeleriyle geri bildirimler alınır.

<https://www.medipol.edu.tr/universite/kalite-guvencesi/anketler/anket-sonuclari>

4.4.1.14.2. İdari ve Hizmet Birimlerinde Kalite Belgesi ve Akreditasyon

Kavacık Kampüsünde hizmet veren İstanbul Medipol Üniversitesi Genetik Hastalıklar Değerlendirme Merkezi TÜRKAK tarafından TSE ISO 15189 - 2023 sertifikası ile akredite edilmiştir.

<https://medigen.medipol.edu.tr/wp-content/uploads/2025/06/genetik-hastaliklar-degerlendirme-merkezi-akreditasyon-belgesi.pdf>



15189 2023

Akademik ve idari personel ile öğrencilere daha güvenli ve sürdürülebilir bilişim hizmetleri sunmak amacıyla Bilgi Teknolojileri Daire Başkanlığı tarafından yürütülen çalışmalar sonucunda İstanbul Medipol Üniversitesi bilgi güvenliği konusundaki yetkinliğini 'ISO 27001 Bilgi Güvenliği Yönetim Sistemi Sertifikası' nı alarak belgelendirilmiştir.

<https://www.medipol.edu.tr/universite/genel-sekreterlik/bilgi-teknolojileri-dairesi/bilgi-guvenligi>



4.4.1.15. Kamuoyunu Bilgilendirme ve Hesap Verebilirlik

Üniversitemiz, topluma karşı sorumluluğunun gereği olarak, eğitim-öğretim, araştırma-geliştirme faaliyetlerini de içerecek şekilde tüm faaliyetleri ile ilgili güncel verileri kamuoyuyla değişik araçlarla (internet sayfası, sosyal medya, periyodik yayınlar vb.) paylaşır.

İnternet sayfasında 2012'den beri yer alan faaliyet raporları kamuoyuna Üniversitemiz hakkında kapsamlı bilgi sunar.

<https://www.medipol.edu.tr/universite/genel-sekreterlik/strateji-gelistirme-dairesi/faaliyet-raporu>

Üniversite genelinde, akademik ve idari birimlerde kalite süreçleri ve iyileştirmeler kapsamında yapılan çalışmalar KİDR ile kamuoyuyla ve paydaşlarla paylaşılır. BİDR'lere dayalı olarak çok geniş bir paydaş katılımına dayalı hazırlanan KİDR, önce Kalite Komisyonunda gündeme getirilerek tartışılır daha sonra Senatoda sunulur.

Ayrıca gösterge raporları, YÖKAK dış değerlendirme, izleme ve kurumsal akreditasyon raporları daha önceki yıllarda hazırlanmış olan öz değerlendirme raporları aynı şekilde paylaşılır.

<https://www.medipol.edu.tr/universite/kalite-guvencesi/raporlar>

Finansal kaynakların dağılımı şeffaf ve hesap verilebilirlik ilkesiyle gerçekleştirilir. Mali kaynakların etkin yönetilebilmesi için bağımsız mali müşavirlerce denetlenen mali hesaplar her yıl Yükseköğretim Kurumuna sunulur.

Üniversite-sanayi, üniversite-kamu iş birliklerinde yapılan faaliyetler; kongre, çalıştay, panel, konferans vb. bilimsel faaliyetler, eğitim, araştırma ve geliştirme faaliyetleri, kültürel ve sosyal faaliyetler görsel ve yazılı olarak kurumun internet sitesinde öğrenciler ve kamuoyu ile paylaşılır.

İstanbul Medipol Üniversitesinin Türkiye ve Dünya sıralamalarındaki ve TÜBİTAK Girişimci ve Yenilikçi Üniversitesindeki yeri internet sitesi üzerinden kamuoyu ile paylaşılır.

<https://www.medipol.edu.tr/universite/dunya-siralamalarinda-medipol>

Kamuoyuna sunulan bilgiler etik kurallar çerçevesinde tarafsızlık ve nesnellik açısından güvence altına alınır ve Kişisel Verileri Koruma Kanununa uygunluk durumuna özen gösterilir.

5. Kaynakların Yönetimi

5.1. Bilgi Yönetim Sistemi

5.1.1. Medipol Eğitim Bilgi Sistemi (MEBİS)

Bilgi Yönetim Sistemi, Bilgi Teknolojileri Daire Başkanlığı tarafından koordine edilir ve bu birim, teknolojik altyapı, yazılım uygulamaları ve Bilgi Teknolojileri Daire Başkanlığı hizmetlerinin sorunsuz bir şekilde sunulmasından ve ilgili süreçlerin iyileştirilmesinden sorumludur.

MEBİS (Medipol Eğitim Bilgi Sistemi), Üniversitemizin eğitim-öğretim süreçlerini, insan kaynakları yönetimini, öğrenci muhasebesini ve daha birçok önemli süreci entegre bir şekilde yönetmek için kullanılan ve üniversitemiz bünyesinde geliştirilen bir yazılım sistemidir.

<https://mebis.medipol.edu.tr/>

5.1.2. Anket Yönetimi- “LimeSurvey”

Öğrenci, mezun ve personele yönelik düzenlenen memnuniyet anketleri, açık kaynak kodlu LimeSurvey ile gerçekleştirilir ve MEBİS ile entegre bir şekilde çalışır. Bu sayede, üniversitemizdeki katılımcıların geri bildirimlerine odaklanarak, hizmetlerin ve süreçlerin sürekli olarak iyileştirilmesi sağlanır. Elde edilen anket verileri, MS Power BI gibi güçlü analiz araçları kullanılarak ayrıntılı bir şekilde değerlendirilir.

5.1.3. Bilgi Güvenliği

Bilgi Yönetim Sistemi içerisinde, bilgi güvenliği büyük bir öneme sahiptir. Bilgi Teknolojileri Daire Başkanlığı, ISO 27001 bilgi güvenliği standardına uygun olarak çalışır. Bu standart, hassas bilgilerin korunmasını ve yetkisiz erişimlerin önlenmesini amaçlar. Bilgi güvenliği önlemleri, verilerin ve sistemlerin siber tehditlere karşı korunmasını sağlar, böylece Üniversitemizin bilgi varlıkları güvence altına alınır.

<https://www.medipol.edu.tr/sites/default/files/document/bilgi-guvenligi-politikasi.pdf>

5.1.4. WEB Komisyonu

Kurumun internet sayfasının geliştirilmesi, sürekli iyileştirilmesi ve koordinasyonu “WEB Komisyonu” tarafından sağlanır. Komisyon iki haftada bir toplanır, internet sitesi ile ilgili sorunların çözümü ve internet sitesinin iyileştirilmesi hususunda kararlar alıp uygulanmasını takip eder.

<https://www.medipol.edu.tr/universite/kurul-ve-komisyonlar>

5.1.5. Elektronik Belge Yönetim Sistemi (EBYS)

EBYS, resmi yazışmalarla ilgili bütün süreçlerin elektronik ortamda yapılmasına imkân sağlayan bir yazılımdır. Resmi yazışmalar Elektronik Belge Yönetim Sistemi (EBYS) ile sağlanmakta ve dijital olarak arşivlenmektedir.

<https://www.medipol.edu.tr/universite/genel-sekreterlik/bilgi-teknolojileri-dairesi/ebys>

5.1.6. Kalite Bilgi Yönetim Sistemi (KBYS)

Kalite güvencesi sistemi kapsamında yürütülen doküman yönetimi, düzeltici önleyici faaliyetler, iç değerlendirme (denetim), risk yönetimi, eğitim planlama gibi faaliyetler Kalite Bilgi Yönetim Sistemi (KBYS, QDMS) uygulaması ile yürütülmektedir. Doküman yönetimi ve eğitim planlama modülleri üniversite geneline yayılmış uygulamalardır.

<https://qdms.medipol.edu.tr/QDMSNET/BSAT/Default.aspx>

Üniversitede yürütülen faaliyetlere yönelik süreçlerin tasarımı, iş akışlarının çizilmesi ve süreç performansının yönetimi Süreç Yönetim Sistemi (SYS, Ensemble) ile yapılmaktadır.

<https://ensemble.medipol.edu.tr/>

5.1.7. Çözüm Merkezi

İstanbul Medipol Üniversitesi Çözüm Merkezi, öğrencilerimizin, akademik ve idari çalışanlarımızın ile diğer paydaşlarımızın görüş, öneri, talep ve deneyimlerini paylaşabileceği bir iletişim noktasıdır. İstanbul Medipol Üniversitesi Çözüm Merkezi, ele aldığı konuları hızlı, etkili ve kalıcı çözümlerle sonuçlandırmaktadır. Süreçlerin şeffaf ve erişilebilir şekilde yönetilmesi, Üniversitemizin eğitim ve hizmet kalitesini sürekli iyileştirmeyi amaçlayan öncelikler arasındadır.

<https://www.medipol.edu.tr/universite/cozum-merkezi>

5.2. İnsan Kaynakları Yönetimi

5.2.1. İdari Personel İşe Alınması ve Eğitimler

İdari personel alımları birimlerin talepleri dikkate alınarak İnsan Kaynakları ve Planlama Dairesi Başkanlığınca yürütülür. İşe alım sürecinde, pozisyon gereksinimlerine uygun adayları bulmak için ilanlar, özgeçmiş değerlendirmeleri, mülakatlar ve referans kontrolleri gibi yöntemlerden yararlanılır. Yeni idari personele uyum eğitimi, mevcut personele mesleki gelişime ve verimli çalışmaya katkı sağlamak amacıyla talepler dikkate alınarak hizmet içi eğitim verilir. Birimler ve görev ünvanları özelinde personelin görev yetki ve sorumlulukları tanımlanmıştır. Performans yönetimi İdari Personel Performans Değerlendirme Prosedürü esas alınarak yapılır.

<https://qdms.medipol.edu.tr/QDMSNET/BSAT/SL.aspx?L=-1598846699>

5.2.2. İnsan Kaynaklarının Yönetimi, Atama, Yükseltme

İnsan kaynaklarının kalite yönetimi süreçleri İnsan Kaynakları ve Planlama Dairesi Başkanlığınca ilişkili mevzuat ve Yönetim Sistemi Politikası temelinde yürütülmektedir.

<https://www.medipol.edu.tr/sites/default/files/2023-04/rk-plt005-1-yonetim-sistemi-politikasi.pdf>

Üniversite genelinde tüm birimlerde organizasyon şemaları ve görev yetki sorumluluk tanımlamaları İKPDB ve ilişkili birimler koordinasyonu ile hazırlanarak işin gerektirdiği özel nitelikler de tanımlanır.

Akademik personelin kadroya atama ve yükseltmesi, ilgili akademik birimlerin ihtiyacı, talebi ve stratejik hedefler dikkate alınarak, 2547 sayılı kanun ve ilişkili mevzuat çerçevesinde İstanbul Medipol Üniversitesi Akademik Yükseltme ve Atama Yönergesine göre yapılır.

<https://www.medipol.edu.tr/sites/default/files/2023-03/96035.pdf>

5.2.3. Akademik Performans Yönetimi

Akademik performans, yayın niteliği (ulusal, uluslararası [“quartile” değerleri dikkate alınarak]), patent, tasarım, faydalı model ve diğer akademik faaliyetler izlenir ve akademik personel, birim ve alt birimlerin yayın durumu her birimin akademik kurulunda üst yönetimin de katılımıyla tartışılıp düzenlenir.

Yayınlar, patent, tasarım ve faydalı model için akademik teşvikler “İstanbul Medipol Üniversitesi Bilimsel Faaliyetleri Teşvik Yönergesi” ne göre yapılır ve yıllık olarak güncellenir. Özellikle Web of Science ve Scopus kapsamındaki açık erişimli Q1 yayınlar için ek destek sağlanır. Teşviklerden öğretim elemanları ile benzer ölçütlerle öğrenciler de yararlanır.

https://www.medipol.edu.tr/sites/default/files/2023-03/140309_0.pdf

Akademik performansı daha ayrıntılı izlemek, kıyaslamak ve yönetmek için AVESİS satın alınmış ve bu çerçevede İstanbul Medipol Üniversitesi Akademik Performans Değerlendirme Yönergesi hazırlanmış, kurumda Akademik Performans ve Değerlendirme Komisyonu, birimlerde Birim Akademik Performans ve Değerlendirme Komisyonları kurulmuştur.

<https://avesis.medipol.edu.tr/>
<https://www.medipol.edu.tr/sites/default/files/2023-06/198053.pdf>

Kişisel performans haricinde birim ve kurum performansı da izlenir. Değişik üniversite (kurum) ve alan sıralamaları takip edilir. Bu kapsamda üniversitemizin 2017 URAP sıralamasında Türkiye’de üniversiteler arasında 100., vakıf üniversiteleri arasında 20. sırada iken, bugün bunlar sırasıyla 47 ve 9’dur. Ayrıca 2017’de URAP dünya sıralama listesinde bulunmayan üniversitemiz (dünyada 32 binden fazla üniversite ve/veya yükseköğretim kurumu mevcut) bugün 1764. sıradadır. Değişik kurum ve alan sıralamalarında daha iyi bir duruma gelen üniversitemizin, beş yıldır istikrarla yer aldığı TÜBİTAK Girişimci ve Yenilikçi Üniversite İndeksinde genelde 25, vakıf üniversiteleri arasında 6. sıraya yükselmesi araştırma ve teknoloji geliştirme performansı açısından önemli bir başarıdır.

5.2.4. İdari Personel Performans Yönetimi

İdari Personel Performans Değerlendirme süreci; kurum stratejik hedefleri kapsamında hedef ve yetkinlik bazlı bir değerlendirme sistemi olarak organize edilir. Bu kapsamda; personelin kalite iyileştirme faaliyetlerine katılım sağlaması amacıyla gerçekleştirilen yetkinlik bazlı performans değerlendirme sürecindeki kriterlerde, birimlerin kalite ve akreditasyon hedefleri ile birime özel tüm prosedür ve talimatları uygulamaya geçirme, kalite süreçlerini bilme iyileştirme ve geliştirme faaliyetleri için gerekli alanlara ilişkin tespitlerini yöneticileri ile paylaşması gerekir.

İdari Personel Performans Değerlendirme süreci, yılda bir kez idari personelin görev tanımına göre yapılır. İdari personele tanımlanan tüm yetkinlikler, değerlendirme yapılacak personelin görev tanımı hakkında bilgi ve deneyim sahibi olan birim yöneticisi tarafından değerlendirilir. Yetkin olmayan değerlendiriciler için, bir üst yönetici değerlendirme sürecine değerlendirici olarak dâhil edilir. Değerlendirme sırasında değerlendirilen personelin yakın geçmişteki başarı/başarısızlıkları dikkate alınmaksızın, yalnızca belirtilen dönemdeki performansı dikkate alınır. Değerlendirme skalası 180 ve 270 derece şeklinde organize edilir. 180 derece performans değerlendirme sisteminde; idari personel kendisi ve yöneticisi tarafından değerlendirilir. 270 derece performans değerlendirme sisteminde ise yönetici statüsündeki personel; kendisi, bağlı olduğu yöneticisi ve performansını değerlendirdiği astları tarafından değerlendirilir. Astların, yönetici değerlendirmesi yalnızca yönetsel yetkinlikler üzerinden yapılır. İlgili değerlendirme sürecinin sağlıklı ilerleyebilmesi için birtakım kriterler bulunmaktadır. Bunlar; Üniversitemizde göreve yeni başlayan yöneticilerin, kendisine bağlı personelin performansını değerlendirebilmesi için en az 2 aylık birlikte çalışma süresini doldurmuş olması gerekmektedir. Benzer şekilde, 6 aylık çalışma süresini doldurmayan işe yeni başlayan idari personel, performans değerlendirme sürece dahil edilmez. Bir sonraki dönem içerisinde değerlendirme sürecine dahil edilir. Görev yeri değişen idari personelin, performans değerlendirmesi bir dönem içinde en uzun çalıştığı birim sorumlusu tarafından yapılır (Bu süre 1 aydan kısa olamaz). Doğum sonrası ücretsiz izinde olan personel ile ücretli/ ücretsiz izinleri nedeniyle performans döneminde 2 ayını doldurmamış olan personel için, ilgili performans döneminde yöneticisi ile en az 1 ay çalışma koşulu aranır. Aksi halde ilgili dönemde değerlendirmeye tabi tutulmaz. Ancak zorunlu veya olumsuz hallerde 2 aylık süre dikkate alınmaksızın konu İnsan Kaynakları ve Planlama Daire Başkanlığı'na EBYS üzerinden yazılı olarak bildirilir.

5.2.5. Eğiticilerin Eğitimi Yönetimi

Akademik personel eğitici eğitimi yeni iyileştirmeler kapsamında tüm birimlerde belirli bir program dahilinde KAO, İMÖDEM ve UZEM iş birliği ile gerçekleştirilir.

İMÖDEM, eğitim öğretim ölçme ve değerlendirmede objektif geçerlilik ve güvenilirlik kalite standartlarını sağlamada ve sürdürmede gerekli desteği UZEM ile iş birliği içinde verir. Üniversite akademik personelinin yenilikçi eğitim teknolojilerini kullanarak aktif öğrenme ve öğretme faaliyetlerini destekler ve eğitimde yeni yaklaşımlar üzerine seminerler düzenleyerek akademik personele öğretim ve değerlendirme faaliyetlerini planlamalarında yardımcı olur.

<https://www.medipol.edu.tr/akademik/arastirma-merkezleri/ogrenme-ogretme-olcme-ve-degerlendirme-merkezi>

Ayrıca, yeni işe başlayan akademik personel için uyum (oryantasyon) eğitimi düzenlenir.

<https://egitim.medipol.edu.tr/>

5.3. Süreç Yönetimi

5.3.1. Süreç Yönetim Sistemi (SYS)

İstanbul Medipol Üniversitesinde sürekli iyileştirme anlayışı doğrultusunda, süreç yönetiminin sağlanabilmesi amacıyla Süreç Yönetim Sistemi (SYS, Ensemble) satın alınmıştır.

SYS, KBYS ile entegre şekilde çalışan SYS sayesinde iş akış şemaları oluşturulmakta, kurumsal karne, performans yönetimine dair iş ve işleyiş sağlanmaktadır yer alır.

<https://ensemble.medipol.edu.tr/>

Sistemin alt yapısı, YÖKAK Kurum İç Değerlendirme Raporu, EFQM ve ISO standartları dikkate alınarak altı ana başlıkta kurgulanmıştır.

Bütünleşik Kalite Yönetişim Sistemi kapsamında ana süreçler şunlardır:

- 01 Bütünleşik Kalite Yönetişimi
- 02 Eğitim ve Öğretim Süreci
- 03 Araştırma ve Geliştirme Süreci
- 04 Toplumsal Katkı Süreci
- 05 İdari ve Destek Süreçleri
- 06 Yönetmel Süreçler

Şekil 4. İstanbul Medipol Üniversitesi Ana Süreçleri

Ana süreçler altında süreçler, alt süreçler ve faaliyetler planlanır. Süreçlerde ilgili olarak o kapsamdaki kurumsal politikalar ve stratejik plan hedef ve performans göstergeleri dikkate alınır. Süreçler PUKÖ döngüsü çerçevesinde izlenir ve iyileştirilir.

Tablo	Süreç Kartı Şablonu		
Sürecin Adı:	Sürecin, kurumsal süreç haritasında tanımlanmış özgün adı.	Süreç Kodu:	Sürecin, kurumsal süreç haritasında tanımlanmış özgün hiyerarşik kodu.
Üst Süreç:	Sürecin ait olduğu bir üst seviyedeki ana veya alt süreci belirtir.	Revizyon No/Tarihi:	Süreç kartında yapılan her önemli değişikliğin takip edilmesi için versiyon numarası ve tarihi.
Süreç Sahibi:	Sürecin stratejik sorumluluğunu taşıyan üst düzey yönetici (Örn: Rektör Yardımcısı, Genel Sekreter).		
Süreç Yöneticisi/ Koordinatörü:	Sürecin günlük operasyonundan ve koordinasyonundan sorumlu birim yöneticisi (Örn: Daire Başkanı, Müdür).		
Süreç Uygulayıcıları:	Sürecin adımlarını fiilen gerçekleştiren birimler ve personel.		
Sürecin Amacı:	Sürecin varlık nedenini, hangi temel ihtiyacı karşıladığını ve paydaşlar için ne tür bir değer yarattığını açıklar.		
Sürecin Kapsamı:	Sürecin nerede başlayıp nerede bittiğini, hangi temel faaliyetleri içerip içermediğini tanımlayarak sınırlarını çizer.		
İlgili Paydaş Beklentileri:	Sürecin hizmet ettiği ana paydaşları (öğrenci, akademik/idari personel, işveren, YÖK, YÖKAK, vb.) ve bu paydaşların süreçten olan temel beklentilerini belirtir.		
Girdiler ve Tedarikçiler:	Girdiler: Süreci başlatan veya süreç içinde kullanılan unsurları (bilgi, belge, talep, kaynak vb.) listeler.	Tedarikçiler: Bu girdileri sağlayan iç/dış birimleri veya kişileri listeler.	
Sürecin Kaynakları:	Girdileri çıktılarına dönüştürmek için kullanılan ve herhangi bir değişime/dönüşüme uğramayan insan, teçhizat, makine, doküman, enerji vb. unsurlardır.		
Referanslar ve Mevzuat:	Sürecin uygulanmasında esas alınan yasa, yönetmelik, yönerge ve diğer resmi dokümanlar ile kurum içi ve dışı referans kaynaklarını tanımlar.		
Çıktılar ve Hizmet Alanlar:	Çıktılar: Süreç sonunda üretilen sonuçları (ürün, hizmet, rapor, karar vb.) listeler.	Hizmet Alanlar: Bu çıktılardan yararlanan veya etkilenen iç/dış birimleri veya kişileri listeler.	
Sürecin Adımları (PUKÖ Entegrasyonu ile):	Planla (P):	Uygula (U):	Sürecin Planla, Uygula, Kontrol Et, Önlem Al döngüsüne göre yapılandırılmış detaylı iş akışını içerir. Her adımın sorumlusu belirtilmelidir.
	Kontrol Et (K)	Önlem Al (Ö)	
Performans Göstergeleri (KPIs):	Sürecin performansını ölçen Sonuç (Lagging) , Algı (Perception) ve Öncü (Leading) göstergeleri içerir. Her KPI için tanım, formül, hedef değer ve ölçüm sıklığı belirtilir.		
Riskler, Fırsatlar ve İlgili Eylemler:	Sürecin hedeflerini etkileyebilecek potansiyel Riskleri ve bunları yönetmek için alınan Kontrolleri ; ayrıca, beklenmedik olumlu gelişme potansiyeli taşıyan Fırsatları ve bunlardan yararlanmak için planlanan Eylemleri tanımlar.		

İlişkili Bilgi Sistemleri:	Sürecin işleyişinde kullanılan kurumsal yazılımları (MEBİS, EBYS, QDMS, Ensemble, AVESİS, BAP Otomasyonu, Ensemble vb.) listeler.
Sürdürülebilirlik Boyutu:	Sürecin Üniversitenin Ekonomik, Sosyal ve Çevresel sürdürülebilirlik hedeflerine nasıl katkıda bulunduğunu belirtir.
YÖKAK Olgunluk Seviyesi Hedefi:	Sürecin YÖKAK'ın 1-5 arası olgunluk skalasındaki Mevcut Seviyesini ve hedeflenen Gelecek Seviyesini tanımlar.
Dijitalleşme ve Veri Güvenliği Notları:	Sürece özgü dijitalleşme fırsatlarını ve TS EN ISO/IEC 27001 uyumlu veri güvenliği (erişim kontrolü, veri imhası, şifreleme vb.) hatırlatmalarını içerir.
Yalın/Çevik Uygulama Önerileri:	Süreçteki israfları (bekleme, gereksiz adımlar, hatalar) azaltmaya ve süreci daha çevik hale getirmeye yönelik somut öneriler sunar.
İlgili Dokümanlar:	Süreçle ilgili yönetmelikler, yönergeler, formlar, talimatları listeler.
İlgili Kalite Standartları:	Sürecin YÖKAK, TS EN ISO 9001/TS ISO 21001/TS EN ISO/IEC 27001/TS ISO 31000 ve EFQM Modeli'nin hangi maddeleriyle ilişkili olduğunu gösterir.

Şekil 5. Süreç Kartı Şablonu

Kurumsal süreçlerin etkinliğini artırmak, paydaş beklentilerini daha görünür hale getirmek ve sürekli iyileştirme kültürünü desteklemek amacıyla Süreç Kartı üzerinde önemli güncellemeler yapılmıştır.

Yeni Eklenen Alanlar

1. Süreç Kodu – Her sürece özgün bir kod atanarak süreç haritasındaki konumu netleştirilmiştir.
2. Süreç Yöneticisi/Koordinatorü – Günlük operasyon ve koordinasyondan sorumlu yöneticinin belirtilmesi sağlanmıştır.
3. İlgili Paydaş Beklentileri – Sürecin hizmet ettiği ana paydaşların (öğrenci, akademik/idari personel, işveren, YÖK, vb.) beklentilerini tanımlayan alan eklenmiştir.
4. Süreç Adımları (PUKÖ Döngüsü) – Planla, Uygula, Kontrol Et, Önlem Al aşamalarıyla süreçlerin sürekli gelişim döngüsüne entegrasyonu sağlanmıştır.
5. İlişkili Bilgi Sistemleri – Süreçte kullanılan kurumsal yazılımların (MEBİS, EBYS, QDMS, AVESİS, vb.) belirtilmesi için alan eklenmiştir.
6. Sürdürülebilirlik Boyutu – Sürecin ekonomik, sosyal ve çevresel sürdürülebilirlik hedeflerine katkısının tanımlanması sağlanmıştır.
7. YÖKAK Olgunluk Seviyesi Hedefi – Sürecin mevcut ve hedeflenen olgunluk seviyelerinin (1-5) izlenmesine yönelik alan oluşturulmuştur.
8. Dijitalleşme ve Veri Güvenliği Notları – Dijitalleşme fırsatları ve TS EN ISO/IEC 27001 standartlarına uygun veri güvenliği uygulamalarına dair notlar eklenmiştir.
9. Yalın/Çevik Uygulama Önerileri – İsrarı azaltmaya ve süreçleri daha çevik hale getirmeye yönelik önerilere yer verilmiştir.
10. İlgili Kalite Standartları – Sürecin YÖKAK, ISO 9001, ISO 21001, ISO/IEC 27001, ISO 31000 ve EFQM modeli ile ilişkisini gösteren alan eklenmiştir.

Eğitim ve Öğretim Süreçleri, "Eğitim-Öğretim Süreç Çalışma Grubu" tarafından ayrıntılı şekilde PUKÖ döngüsüne uygun şekilde hazırlanmıştır. Araştırma-Geliştirme Süreçleri akademik birimler, araştırma destek birimleri (SABİTA, BAP, TTO) ile eşgüdüm içinde hazırlanıp geliştirilmekte ve iyileştirilmektedir.

Diğer süreçler Kalite Akreditasyon Ofisinin desteği ile ilgili birimler tarafından hazırlanır, takip edilir ve geliştirilir.

Merkezi olarak takip edilecek süreçler dışında, merkezi çerçeveye uyarak akademik ve idari birimler kendi süreçlerini hazırlayıp takip eder ve iyileştirir.

Süreç yönetimi, kurumun misyon, vizyon ve stratejilerine hizmet eden çıktıları üretmek amacıyla girdiler üzerinde katma değer yaratan, ardışık ve tekrar edilebilir faaliyetler bütünüdür. İstanbul Medipol Üniversitesi, süreçleri sadece statik tanımlar olarak değil; paydaş odaklı, sürekli izlenen ve PUKÖ döngüsüyle geliştirilen dinamik yapılar olarak görmektedir. Süreç yönetimi, kurumun yalın, şeffaf, entegre ve veriye dayalı karar alma sistematiğini desteklemekte; kalite güvencesi ile kurumsal öğrenme arasında sürdürülebilir bir bağ kurmaktadır.

5.3.1.1.Süreç Yönetimi Paneli

Kalite Komisyonu-Kalite Akreditasyon Ofisi tarafından süreç haritası oluşturulmuştur. İlgili panel aracılığı ile süreç kartları ve sürece dair akışları oluşturulur.

Süreçlerin ana unsurları arasında yer alan süreç amacı, kapsamı, sürecin sahibi/sahipleri, girdi, çıktı, kaynak, risk, fırsat performans göstergesi, girdi sağlayan, hizmet alan, dokümanlar, alt-üst kodu, revizyon numarası, revizyon tarihi vb. bilgiler panelin yeteneği ile sistematik bir şekilde tanımlanır.

5.3.1.2. Eğitim-Öğretim, Uzaktan Öğretim ve Akademik Veri Yönetim Süreçleri

Eğitim ve öğretim süreçleri eğitim ana başlığı altında daha ayrıntılı ele alınmıştır.

Uzaktan Eğitim Sistemi Süreci

Uzaktan eğitimin hangi durumlarda ve hangi oranda verileceği ders dağılım dengesi gözetilerek yapılmakta ve Yüksek Öğretim Kurulu, Uzaktan Eğitim Uygulama ve Araştırma Merkezi Usul ve Esasları olmak üzere resmi bilgilendirmeler esas alınmaktadır.

İstanbul Medipol Üniversitesinin uzaktan eğitim süreci, çeşitli teknolojik araçlar ile Öğrenme Yönetim Sistemleri ve Sanal sınıf platformları kullanılarak yürütülür. Sanal sınıf olarak M.Teams uygulaması kullanılır, M.Teams ile Senkron ve asenkron eğitimler yapılabilmektedir. Bu konuda hazırlanmış bir eğitim videosu öğretim elemanları ile paylaşılmıştır. Dijital Öğrenci Rehberi, Öğrenci Rehberi, Dijital Eğitimci Rehberi, Eğitimci Rehberi Merkezde kullanılan teknolojiler aşağıdaki gibidir;

Canlı dersler için kullanılan web konferans sistemi: Tüm Canlı Derslerimiz M.Teams Sistemi ile yapılmaktadır.

Asenkron eğitimde kullanılan öğrenim yönetim sistemi (LMS): Asenkron derslerimiz için M.Teams kullanılmaktadır.

Öğrenci yönetim sistemi (SIS): Tüm Eğitim ve Öğretim Faaliyetlerimiz için Üniversitemizin Geliştirmiş olduğu MEBİS (Medipol Eğitim Bilgi Sistemi) kullanılmaktadır. Ancak Bazı kurum içi ve kurum dışı ya da hizmet içi eğitimlerimiz için MOODLE LMS sistemi kullanılmaktadır.

Ayrıca, Moodle ve MEBİS gibi sistemler üzerinden öğrencilerle bilgi paylaşımı yapılır.

Uzaktan eğitim sistemlerinde önemli gelişmeler sağlanmış, hibrit eğitim imkanları ve ölçme değerlendirme sınav sistemi geliştirilmiş olup ilişkili süreçlerin iyileştirilmesi sürdürülmektedir.

Gerekli durumlarda ve uzaktan/hibrit yapılması kararı alınmış olan derslerde, Hibrit eğitim sistemi ile öğrencilerin zaman mekân kısıtlaması olmadan, amfilerden derslere canlı olarak katılmaları sağlanmıştır. Ayrıca derslerin kaydedilmesi ile anlık derse katılamayan öğrencilerimiz ders kayıtlarını (asen kron) izleyebilme imkânı sunulmuştur.

Ölme değerlendirme de güvenliği sağlamak amacıyla, MEBİS sistemi ile yapılan uzaktan (online) sınavlarda, Uzaktan Eğitim Uygulama ve Araştırma Merkezi (UZEM) 2024-2025 Eğitim Öğretim Yılı Bahar Dönemi Uzaktan Çoktan Seçmeli ve/veya Klasik Denetimli Ara Sınav Kuralları | Medipol Üniversitesi linkinde belirtilen sınav güvenliği çalışması yapılarak uygulanmaya devam edilmektedir.

<https://www.medipol.edu.tr/universite/covid19/uzaktan-ogrenim-faaliyetleri>

Akademik veri yönetimi performans süreçleri AVESİS üzerinden takip edilmektedir.

<https://avesis.medipol.edu.tr/>

5.4. İç ve Dış Paydaş Katılımı

İstanbul Medipol Üniversitesinde paydaş iletişimi, paydaşlık politikası temelinde “Paydaş İlişkileri Yönetimi Prosedürüne” göre yapılır. Paydaşlarımız etkileşim ve bağlılık durumuna göre temel, operasyonel ve stratejik paydaş gibi tanımlamalarla nitelendirilmiştir.

Bu süreç, paydaşların ihtiyaçlarına uygun hizmetler sunmayı, paydaşlarla iş birliği ve koordinasyon içerisinde olmayı, paydaşların geri bildirimlerini alarak sürekli gelişimi sağlamayı ve paydaşlar arasındaki ilişkilerin karşılıklı yarar sağlamasını hedefler.

<https://www.medipol.edu.tr/sites/default/files/2023-04/rk-plt002-1-paydaslik-politikasi.pdf>
<https://qdms.medipol.edu.tr/QDMSNET/BSAT/SL.aspx?L=873130866>

Stratejik Planda (2022-2026) paydaş analizi yapılmış, kurumun dış paydaşları sayıca artırılarak güncellenmiştir. Birimler de kendi dış paydaşlarını belirler. Birimlerde yapılan paydaş toplantısı ve çalışmaları ile paydaş görüşleri alınır.

Her birim her yıl BİDR’inde ve akademik kurulda paydaşlık ilişkileri durumunu değerlendirir.

Kariyer Merkezi değişik faaliyetleri ve düzenlediği toplantı ve fuarlarla paydaşlık ilişkilerine katkı sağlar.

Mezunlarla ilişkiler ilgili birimler ve Kariyer Merkezi-Mezunlar Ofisi aracılığı ile sürdürülüp geliştirilir. Kariyer Merkezi-Mezunlar Ofisi mezunlarla ilişkileri İstanbul Medipol Üniversitesi Mezunlar Derneği ile paydaşlık ilişkisi çerçevesinde ortak çalışmalar yaparak yürütür. Kalite Komisyonu-Kalite Akreditasyon Ofisi her yıl mezunlara yönelik olarak memnuniyet anketi düzenler.

Kurum resmî internet sitesinde stratejik plan ve diğer çalışmalar, haberler, duyurular ile paydaşlar düzenli olarak bilgilendirilir.

İç ve dış paydaşlar kapsamında yapılan anketler değerlendirilip geri bildirim yapılır ve iyileştirme çalışmaları için kullanılır.

Üniversitemiz, toplumla olan bağı güçlü tutmak adına birçok dış paydaştan beslenmektedir. Örneğin, Adalet Bakanlığı ve Adliyeler ile yürütülen iş birlikleri sayesinde hukuk fakültemiz pratik eğitimler sunarken, Sabri Ülker Gıda Araştırmaları Vakfı ve TARTI MEDİKAL gibi özel sektör temsilcileri ile yapılan ortak projeler Beslenme ve Diyetetik alanındaki araştırmalarımıza yön vermektedir.

Ayrıca, mezunlarımızın iş dünyasındaki deneyimleri ve potansiyel öğrencilerimizin beklentileri, akademik programlarımızın sürekli güncellenmesine katkı sağlamaktadır. Bu çok paydaşlı yapı, üniversitemizin topluma entegre bir biçimde gelişmesini mümkün kılmaktadır.

Her sene sonu aralık ayında iç ve dış paydaşlarımızdan olan öğrenci, personel ve mezun anketleri uygulanmaktadır.

- Öğrenci Memnuniyet Anketi
- Öğrenci Danışmanlığı Memnuniyet Anketi
- Lisansüstü Öğrenci Memnuniyet Anketi
- Lisansüstü Öğrenci Danışmanlığı Memnuniyet Anketi
- Dil Okulu Memnuniyet Anketi
- İdari Personel Memnuniyet Anketi
- Akademik Personel Memnuniyet Anketi
- Mezun Memnuniyet Anketi

Ayrıca her birim idaresi öğrenci şikayetlerini kabul eder ve sonuçlar ilgili paydaşa bildirilir.

Kalite Komisyonunda Sosyal Bilimler, Mühendislik-Mimarlık ve Tıp-Sağlık alanından olmak üzere toplam üç öğrenci komisyon üyesi olarak görev yapar. Öğrenciler tarafından iletilen görüşler ve sorunlar komisyonda değerlendirilir.

Kalite Öğrenci Topluluğuna her tür destek sağlanır ve kalite kültürünün her programdaki öğrenciler arasında yaygınlaştırılması ve içselleştirilmesine yönelik çalışılır.

5.5. Uluslararasılaşma Süreçlerinin Yönetimi

İstanbul Medipol Üniversitesinde uluslararasılaşma, uluslararasılaşma politikası ve Stratejik Plan hedefleri temelinde Uluslararası Öğrenci Komisyonu, Uluslararası Ofis, akademik birimlerin entegre çalışması ile yürütülür.

Uluslararasılaşma, üniversitenin uluslararası nitelikli öğrenci alımını artırmak, küresel öğrenme fırsatlarını çeşitlendirmek, uluslararası mezunlarla ilişkileri geliştirmek, uluslararası akademisyen alma kapasitesini artırmak, uluslararası hareketliliği ve iş birliklerini genişletmek, uluslararası proje ve araştırmaları artırmak için tasarlanmış süreçler ile yönetilir.

<https://www.medipol.edu.tr/sites/default/files/2023-04/rk-plt004-1-uluslararasilasma-politikasi.pdf>

Uluslararası ilişkiler ağırlıklı olarak Uluslararası Ofis tarafından yürütülür ve bu kapsamda değişik uluslararası fuarlara katılım sağlanır.

Uluslararası hareketlilik (akademisyen, öğrenci) Erasmus Komisyonu tarafından yönetilir.

Uluslararası araştırma ve projeler ilgili akademik birimler, TTO ve SABİTA iş birliği ile yönetilir.

Hukuk Fakültesi bünyesinde kurulmuş olan UNESCO Kürsüsü tarafından uluslararası çalışmalar yapılmaya başlanmıştır.

6. Eğitim ve Öğretim Süreçlerinin Yönetimi

6.1. Program Tasarımı, Değerlendirmesi ve Güncellenmesi

Üniversitede açılması planlanan yeni programlar, program içerikleri, bursluluk durumu gibi konular ilgili birimlerden gelen öneriler de dikkate alınarak senato toplantısında tartışılarak karara bağlanır. İlgili süreç mevzuat temelinde yürütülür.

Ders planı-AKTS kredileri dahil programların bilgileri çerçevesinde MEBİS de hazırlanan ders- AKTS bilgi paketleri, TYYÇ'ye uygun olarak ders-program yeterlilik ilişkilerini içerecek şekilde internet sitesinde de yayımlanır.

Bu kapsamda ilgili akademik birimler ile Bologna Eşgüdüm Komisyonu iş birliği yapar.

<https://www.medipol.edu.tr/akts-bilgi-paketi>

Programın kalitesini ve etkinliğini sürekli olarak iyileştirmek amacıyla her akademik yıl sonunda, dekanlıklar ve müdürlüklerin eğitimle ilgili komisyon veya kurulları, bir sonraki akademik yıl programının güncellenmesini (yeni ders ekleme, ders çıkarma, yeni öğrenme veya ölçme değerlendirme yöntemi ekleme) alt birimlerden gelen görüşler, öğrenci ve diğer paydaş görüşleri ve program akreditasyon gereklilikleri ve öğrenci odaklılık dikkate alarak güncelleyip birim yönetimine sunar. Birimlerden senatoya sunulan görüşler tartışılıp kabul edildikten sonra, güncellenmiş program bilgileri internet sitesinde yayımlanır.

6.2. Programların İzlenmesi ve Güncellenmesi

Eğitim-öğretim programlarının izlenmesinde tek program olan birimlerde ana sorumluluk birimlerin kendisindedir. Birden fazla bölüm/program içeren birimlerde ise ana sorumluluk birim yönetiminin koordinasyonu ile, ilgili bölüm veya programdadır.

Öğrenci ve mezun memnuniyet anketleri, birim/program paydaş görüşleriyle, ilgili kurul ve komisyonların görüşleri de dikkate alınarak yıllık periyodlarla düzenli şekilde güncellemeleri gerçekleştirilir.

İstanbul Medipol Üniversitesi kuruluşundan bu yana program akreditasyonunu hedeflemiş ve akreditasyon veren kuruluşu olan programlarda akreditasyon alınması çalışmalarını desteklemiştir. İstanbul Medipol Üniversitesinde aktif öğrenci alan 74 lisans programı bulunmaktadır. Bu programların 40'ı akredite edilmiş olup, akredite lisans program oranı %54'tür. Üniversitemizin aktif öğrenci alan ön lisans program sayısı ise 102 olup bu programların yedisi akredite edilmiştir; buna göre akredite ön lisans program oranı %6,86'dır.

<https://www.medipol.edu.tr/universite/kalite-guvencesi/akreditasyon/akredite-olan-birimler>

Lisans ve MYO programlarının hepsinde akreditasyon hedefi bulunmakla birlikte akreditasyon verecek kuruluşun bulunduğu Enstitülerde akreditasyon çalışması hedeflenecektir. Bu kapsamda Sağlık Bilimleri Enstitüsü bünyesindeki programlar için başvuruların 2026 yılı Ocak-Şubat döneminde yapılması öngörülmekte olup gerekli hazırlık çalışmalarına başlanmıştır.

6.3. Programların Yürütülmesi

6.3.1. Eğitim ve Öğretim Metotları

Öğretme – öğrenme yöntem ve stratejileri, öğrencilerin kendi kendine çalışma, yaşam boyu öğrenme, gözlem yapma, başkasına öğretme, sunma, eleştirel düşünme, takım çalışması, bilişimden etkin yararlanma gibi becerilerini artıracak şekilde seçilir; süreçte dezavantajlı gruplarda dikkate alınır. Programlarda kullanılan eğitim-öğretim metotları program özelinde farklılaşabilir.

Bu kapsamda zorunlu ve seçmeli derslerin düzenlenmesi akademik danışmanlar desteğinde yapılır. Eğitim ve öğretim yüz yüze, çevirim içi veya hibrit (en fazla %30) olarak planlanır. Bu kapsamda İMÖDEM ve UZEM gerekli desteği sağlar. Birimler özelinde eğitim öğretim metotlarının çeşitlendirilmesi ve öğrenen merkezli öğrenme öğretme metotlarının uygulanması için eğitici eğitimleri başta olmak üzere sürekli iyileştirmeler yapılmaktadır.

6.3.2. Ölçme ve Değerlendirme

Program yeterlilikleriyle ders öğrenme kazanımları temelinde ölçme ve değerlendirme metotları (ödev, sınav, proje vd.) uygulanır. Ölçme ve değerlendirmede varsa ulusal çekirdek eğitim programı (müfredat), ilgili program akreditasyon kuruluş standartları da dikkate alınarak çoklu değerlendirme yapılır. Sınavlar programların kazanımlarına göre şekillenir. Sınavlar sonrasında geri bildirimler daha sonraki iyileştirmelerde yol gösterir.

İstanbul Medipol Üniversitesinde öğrenim gören öğrencilerin ders başarı durumlarına ilişkin esaslar “İstanbul Medipol Üniversitesi Ölçme ve Değerlendirme Yönergesi” ile belirlenmiştir.

<https://www.medipol.edu.tr/sites/default/files/2023-03/144146.pdf>

İstanbul Medipol Üniversitesine bağlı lisansüstü eğitim-öğretim enstitülerinde yürütülen eğitim, öğretim ve sınavlara ilişkin usul ve esaslar “İstanbul Medipol Üniversitesi Lisansüstü Eğitim-Öğretim Ve Sınav Yönetmeliği” ile düzenlenir.

https://www.medipol.edu.tr/sites/default/files/2023-03/191014_0.pdf

Üniversite genelinde ölçme değerlendirmede iyileştirmeler yapmak, öğrenim hedefleri ile program kazanımlarını uyumlandırmak, ders, öğretim üyesi bazında yapılan sınavlarla ilgili verileri elde etmek amacıyla edinilen Akademik Sınav Otomasyon Sistemi (ASOS) satın alınmış ve pilot çalışmalarla uygulamaya konulmuştur. Tıp fakültesi ile başlayan ASOS kullanımı, eğitim, hemşirelik, eczacılık gibi pek çok birimde kullanımı yaygınlaştırılmış, İMÖDEM ve birimlerin iş birliği ile ölçme değerlendirmeye yönelik veriler elde edilmeye başlanmıştır.

Dezavantajlı gruplara yönelik sınav destekleri sağlanır. UZEM’ de uzaktan sınav sürecinde dezavantajlı gruplar için düzenlemeler yapmıştır.

6.3.3. Öğrenci Kabulü, Önceki Öğrenmenin Tanınması ve Kredilendirilmesi

6.3.3.1. Türk Öğrenciler

Ortaöğretim kurumlarından mezun olanlar Yükseköğretim Kurumları Sınavı (YKS) kapsamında ÖSYM tarafından yerleştirilmeleri durumunda kayıt hakkı kazanır. Ön lisans programlarından mezun olanlar ise Dikey Geçiş Sınavı (DGS) sonrası ÖSYM tarafından yerleştirilmeleri durumunda kayıt hakkı kazanır.

Güzel Sanatlar Tasarım ve Mimarlık Fakültesi Türk Müziği Bölümüne kaydolunacak yılda yapılan Temel Yeterlilik Testinde (TYT) Senato tarafından belirlenen puanı alarak Özel Yetenek Sınavını başaran öğrenciler kayıt hakkı kazanır.

Tezli yüksek lisans programları ile doktora programlarında öğrenim görmek isteyen öğrenciler, ÖSYM tarafından yapılan ALES' e girerek, bu sınavdan alacakları puan sonucunu başvuruları esnasında sunar. Tezsiz yüksek lisans programlarında öğrenim görmek isteyen öğrencilerin ALES koşulu aranmayabilir. Doktora programına başvurabilmek için adayların bir lisans veya tezli yüksek lisans diplomasına sahip olması gerekir. Başvuru sahipleri, aynı zamanda üniversitenin belirlenen lisansüstü program kabul koşullarını da yerine getirmelidir.

<https://www.medipol.edu.tr/akts-bilgi-paketi/universite-hakkinda/genel-kayit-ve-kabul-kosullari>

6.3.3.2. Uluslararası Öğrenciler

Yükseköğretim Kurulunun 11.04.2012 tarih ve 28261 sayılı Resmî Gazetede yayımlanan 6287 sayılı Kanun'un 14/f maddesi uyarınca yurt dışından/uluslararası öğrenci kabul edilir. Her sene yurt dışı kontenjanlarından yararlanacak adaylarda aranacak koşullar ve kontenjanlar Yükseköğretim Kurulu Başkanlığınca ilan edilir. Yurtdışında lise veya dengi bir öğretim kurumundan mezun öğrenciler kendi diploma notu ile ya da uluslararası geçerliliği olan SAT, ACT, ABITUR, Bakalorya belgeleri ile başvuruda bulunabilir.

<https://www.medipol.edu.tr/akts-bilgi-paketi/universite-hakkinda/genel-kayit-ve-kabul-kosullari>
<https://mio.medipol.edu.tr/>

6.3.3.3. Yatay Geçiş

Herhangi bir yükseköğretim kurumundan üniversitemize yatay geçiş yapmak isteyen öğrencilerin Yükseköğretim Kurumu (YÖK) tarafından belirlenen koşulları sağlamaları gerekir. Yatay geçişler, YÖK'ün "Yükseköğretim Kurumlarında Ön Lisans ve Lisans Düzeyindeki Programlar Arasında Geçiş, Çift Anadal, Yan Dal ile Kurumlar Arası Kredi Transferi Yapılması Esaslarına İlişkin Yönetmelik" hükümleri dikkate alınarak, Üniversite Senatosunca kabul edilen İstanbul Medipol Üniversitesi "Yatay Geçiş Yönergesi" nde belirlenen esaslara göre yapılır. Üniversitemizin internet sayfasında yatay geçiş duyuruları yayınlanır. Birimlerde kurulan Yatay Geçiş Komisyonları ile süreçler takip edilir.

<https://www.medipol.edu.tr/sites/default/files/2023-03/59296.pdf>

6.3.3.4. Özel Öğrenciler

Özel öğrenciler, ilgili yönetim kurulu kararı ile derslere kabul edilir. Özel öğrencilere, sadece kayıtlı oldukları dersleri ve varsa aldıkları notları gösteren bir belge verilir.

Özel öğrenci olarak ders alanlar, sonraki yıllarda İstanbul Medipol Üniversitesine kaydolmaları halinde başarılı oldukları dersler için muafiyet isteyebilir.

Bir yüksek lisans, doktora ya da sanatta yeterlik programına kayıtlı olan öğrenciler, kayıtlı oldukları enstitü anabilim dalı başkanlığının onayı ile diğer yükseköğretim kurumlarındaki lisansüstü derslere özel öğrenci olarak kabul edilebilir. Lisansüstü derslere kabul edilen öğrencilerin özel öğrenci olarak aldığı ve başarılı olduğu derslerin muafiyet işlemleri kayıtlı olduğu enstitü anabilim/anasanat dalı başkanlığı tarafından yürütülür. Özel öğrencilerin, enstitü programlarında verilen derslere kaydolabilmeleri için dersi açan anabilim/anasanat dallarından onay almaları gerekir.

6.3.3.5. Öğrenci Hareketliliği

Üniversitemiz ile/ partner üniversite ile imzalanan değişim programları anlaşmaları (Erasmus, Farabi ve Mevlana) çerçevesinde gerçekleştirilmektedir. Protokollerde belirtilen koşullara göre, değişim öğrencileri üniversitemizde bir ya da iki dönem öğrenim görebilirler.

<https://www.medipol.edu.tr/akts-bilgi-paketi/universite-hakkinda/genel-kayit-ve-kabul-kosullari>

6.3.3.6.Önceki Öğrenimin Tanınması

Öğrenciler, daha önce kaydoldukları yükseköğretim kurumlarından veya denkliği kabul edilmiş bir kuruluştan almış ve başarmış oldukları derslerden muaf olmak için, akademik takvimde belirlenen tarihlerde başvuruda bulunur.

İlgili süreç işlemleri “İstanbul Medipol Üniversitesi Dışından Alınan Derslerin Kredi-Not Transferlerinde Eşdeğerliklere İlişkin Yönerge” sine göre yapılır.

Muafiyet istekleri, gerekli hallerde, ilgili dersi veren öğretim elemanının da görüşü alınarak ilgili yönetim kurulunca karara bağlanır.

https://www.medipol.edu.tr/sites/default/files/document/59552_0.pdf

<https://www.medipol.edu.tr/akts-bilgi-paketi/universite-hakkinda/onceki-ogrenimin-taninmasi>

6.3.4.Diploma, Derece ve Diğer Yeterliliklerin Tanınması ve Sertifikalandırılması

Üniversitemizde öğrenciler için sınavlar, değerlendirme ve mezuniyet koşulları önceden belirlenmiş olup süreç “İstanbul Medipol Üniversitesi Diploma, Diploma Eki ve Diğer Mezuniyet Belgeleri Yönergesi” ne göre yürütülür. Yeterlilikleri tamamlayıp mezun olanlara diploma ekleriyle birlikte diplomaları verilir.

<https://www.medipol.edu.tr/sites/default/files/2022-04/59619.pdf>

6.3.5 Öğrenme Ortam ve Kaynakları

İstanbul Medipol Üniversitesi, kampüslerindeki çeşitli akademik programlar ve kapsamlı tesislerle kapsamlı bir öğrenme ortamı sunar. Üniversitemizde üç ayrı kampüste yer alan 262 dersane ve dersliğin kapalı alanı 29.631 m², 143 laboratuvarın kapalı alanı 18.823 m²'dir. Bu üç kampüsteki kütüphane kapalı alanı 11.172 m²'dir. Bağcılar Medipol Mega Üniversite Hastanesinde (afiliye kuruluş) 1 amfi, 1 konferans salonu, 18 derslikle birlikte kütüphane (alanlar: 4.251 m²) bulunmaktadır.

Kütüphanede öğretim elemanları ve öğrencilerin ihtiyacını karşılayan değişik veri tabanları bulunmaktadır. Yapay zekâ destekli yenilikçi öğrenme yaklaşımları da takip edilmekte ve edinilmesine yönelik destekler verilmektedir.

Tıp ve sağlık alanındaki uygulamalı eğitimin Medipol Mega Hastaneler Kompleksi (afiliye ve JCI akredite hastane) ile bütünleştirilmesi, ayrıca dış hekimliği staj uygulamalı eğitimin yapıldığı Esenler SUAM, üniversitemizin uygulamalı, profesyonel eğitime olan kapasitesini gösterir. Medipol Mega Hastaneler Kompleksi, Genel Eğitim Hastanesi, Onkoloji, Kardiyotorasik Cerrahi ve Dış Hastanesi olmak üzere dört ana bölümden oluşmaktadır. Bu hastanelerde Tıp, Dış Hekimliği, Fizyoterapi ve Rehabilitasyon, Hemşirelik, Sağlık Yönetimi ve Sağlık Hizmetleri Meslek Yüksekokulu öğrencileri için bir eğitim alanı olarak hizmet vermektedir. Hastane, Tıpta Uzmanlık eğitiminin de verildiği ileri teknolojiyle donanmış kliniklere sahiptir.

40 lisans eğitim programının akredite edilmiş olması, eğitim standartlarını korumaya ve sürekli iyileştirmeye odaklanıldığının göstergesidir.

Üniversitemizde değişik kampüslerdeki dersliklerin yıllık kullanım planı akademik birimler ve üniversite Genel Sekreterliği iş birliği ile belirlenir.

Öğrencilerin eğitim sürecinde edindiği teorik bilgiler ile ilişkili pratik bilgileri değişik kampüslerdeki uygulama laboratuvar (143 laboratuvar) imkanlarıyla desteklenir. Gerek öğrenci sayılarının artması gerekse Öğrenme öğretme metotlarının çeşitliliği dikkate alınarak, simülasyona dayalı eğitim modelinde olduğu gibi dış hekimliği, tıp fakültesi gibi uygulamalı eğitim veren yerlerde alan genişletmeye yönelik iyileştirme çabaları sürmektedir.

Üniversite akademik personelinin yenilikçi eğitim teknolojilerini kullanarak aktif öğrenme ve öğretme faaliyetlerini desteklemek, eğitimde yeni yaklaşımlar üzerine seminerler ve toplantılar düzenlemek, öğretim ve araştırma arasında köprü olmak ve aralarındaki entegrasyonu sağlamak, akademik personele, teknoloji ile ilgili konularda daha iyi öğrenme sonuçları için sınıf içinde ve dışında eğitim teknolojilerini teşvik etmek için kurulmuş olan İMÖDEM, UZEM ile eşgüdüm için faaliyetlerine başlamıştır.

Akademik Personele, dijital araçları (Medipol Bilgi Eğitim Sistemi (MEBİS), Sanal Sınıf vb.) kullanmaya yönelik eğitimler verilir. Bu amaçla Dijital Eğitimi Rehberi geliştirilmiştir.

<https://muzemvideo.medipol.edu.tr/egitimcirehberi/>

Uzaktan eğitim ve hibrit eğitim imkanları ve yenilikçi metotlar kapsamında eğitici eğitimleri özellikle pandemi döneminde geliştirilmiştir. Uzaktan eğitimin nasıl hangi durumlarda yapılacağına dair işleyişte YÖK öneri ve kararları dikkate alınmakta ve kurum içi işleyişe yönelik olarak düzenlenmiş yönerge işletilmektedir. Uzaktan eğitim özellikle oryantasyon eğitimlerinde, eğitici eğitim platformlarında, Mega sağlık grubunda aktif kullanılmakla birlikte, ders işleyişlerinde YÖK kararları dikkate alınmaktadır.

Merkez bünyesinde kaç programın faaliyeti yürütülmektedir?

- Merkez bünyesinde, yaklaşık 30.000 öğrenciye uzaktan eğitim/öğretim hizmeti verilmektedir.
- Ortak Zorunlu (5i) Derslerimizin tamamı (Atatürk İlkeleri ve İnkılap Tarihi, Türk Dili, Bilgi Teknolojileri ve Araçları, İngilizce) derslerimizin tamamı Lisans ve Ön lisans tüm I. Sınıflarımızın tamamında uzaktan asenkron olarak yapılmaktadır.
- Ayrıca Y.Ö.K. Uzaktan Eğitim usul ve esaslarına ilişkin karara dayanarak, Üniversitemizde Lisans/Ön lisans tüm Fakültelerimizde %30 oranında olmak üzere uzaktan yapılmasına, %70 'nin ise yüz yüze yapılmasına ilişkin kararı uygulanmaktadır.
Bazı bölüm dersleri uzaktan senkron/asenkron olarak sürdürülmektedir.
- Yaklaşık 2000 Öğretim Üyesine ve 1000' e yakın idari personel' e Kurumsal Oryantasyon Programları Dijital olarak yapılmaktadır. Bu eğitimlerin yayınlandığı dijital Platformlar iyileştirilerek Akıllı sistem' e geçilmiş, sürdürülebilir bir takip ve raporlama sistemi olan "Medipol Akademi" platformu altında yürütülmeye devam edilmiştir. [Medipol Akademi](#)
- Öğrencilerimizin ve Öğretim Üyelerinin MEBİS (Medipol Eğitim Bilgi Sistemi) Öğrenme yönetim istemini ve Sanal Sınıf (M.Teams) uygulamalarından daha fazla yararlanmaları ve dijital eğitim/öğretim kaynaklarına daha hızlı erişebilmeleri için, "Dijital Öğrenci ve Dijital Eğitimci" Rehberleri geliştirilmiş. Tüm Öğrencilerin ve Öğretim üyelerinin erişim sağlayacağı şekilde MEBİS anasayfa bölümüne eklenerek, sisteme erişimleri kolaylaştırılmıştır.
Dijital Öğrenci Rehberi: [Öğrenci Rehberi](#)
Dijital Eğitimci Rehberi: [Eğitimci Rehberi](#)
- Üniversitemize yani katılan, tüm I. Sınıfların yararlanması için "**Dijital Öğrenci Oryantasyon Programı**" geliştirilmiş, bu program ile öğrencilerimiz, Üniversitemizin yaşam alanları, Kurumsal tarihçesi ve diğer konularda oryante edilmiştir.
[Medipol Oryantasyon Sistemi](#)

Merkezin kurum dışı hizmetleri de var mıdır?

Merkezimiz, kamu kurumlarına, özel sektör kurum ve kuruluşlarına, yanı sıra sivil toplum kuruluşlarına uzaktan eğitim ihtiyaçlarının karşılanmasına yardımcı olmak amacıyla genel ve özel amaçlı sertifika programları sunmaktadır. Bu bağlamda Moodle sistemi ile Sürekli Eğitim Merkezimizin Kurum Dışı gerçekleştirdiği uzaktan eğitimlerin tamamı yapılmaktadır. Ayrıca Topluma hizmet projesi kapsamında, uzaktan eğitim çalışmaları da sürdürülmektedir.

Bu bağlamda yaklaşık 9 ayı Eğitim Programı ile yaklaşık 16.000 katılımcıya MOODLE sistemi ile uzaktan eğitim programı uygulanmaktadır.

Ayrıca Yüksek Öğretim Kurulunun Atama Yükseltme' de Üniversitelere Zorunlu kıldığı, 2019 yılı itibariyle MOODLE sistemi ile hayata geçirilerek geliştirilen, Eğitici Eğitimi Programı ile yaklaşık 2.000 Öğretim Üyemize Uzaktan Eğitim (asenkron) hizmeti sağlanmıştır.

6.3.6. Akademik Danışmanlık

Ön lisans ve lisans programlarında akademik danışmanlık "İstanbul Medipol Üniversitesi Ön Lisans/Lisans Öğrenci Danışmanlığı Yönergesi" esaslarına göre yapılır.

Danışmanlar, üniversiteye kayıt yaptıran tüm öğrenciler için her eğitim-öğretim yılı başlamadan önce tek diploma programı uygulayan fakültelerde dekan, diğer fakültelerde bölüm başkanları, yüksekökul-

meslek yüksekokullarında bölüm/program başkanlıkları tarafından, ilgili bölümün/programın tam zamanlı öğretim elemanları arasından belirlenir.

Akademik danışmanlık, öğrencilerin eğitim hedeflerine ulaşmalarını desteklemek amacıyla öğrenci ve danışman arasında belirlenmiş iletişim ve iş birliği esasına dayanmaktadır. Danışmanlık süreci, hem bireysel hem de toplu görüşmeleri kapsayacak şekilde yapılandırılmaktadır. Birimlerde yürütülen Toplu Danışmanlık Toplantıları, Kalite Akreditasyon Ofisi tarafından periyodik olarak takip edilmekte; bireysel danışmanlık görüşmeleri ise MEBİS üzerinden kayıt altına alınmaktadır. Bu uygulama, danışmanlık faaliyetlerinin sistematik, izlenebilir ve değerlendirilebilir bir yapıya kavuşmasını sağlamaktadır.

İstanbul Medipol Üniversitesindeki akademik danışmanlık sistemi, kapsamlı ve öğrenci merkezli bir yaklaşımla yapılır.

<https://www.medipol.edu.tr/sites/default/files/2023-03/104308.pdf>

Danışmanların öğrencilere yapacağı genel sunum Türkçe ve İngilizce olarak Kalite Akreditasyon Ofisi tarafından hazırlanıp tüm akademisyenlere gönderilmiştir.

Türkçe Sunum: <https://qdms.medipol.edu.tr/QDMSNET/BSAT/SL.aspx?L=-1685192002>

İngilizce Sunum: <https://qdms.medipol.edu.tr/QDMSNET/BSAT/SL.aspx?L=2047423897>

Akademik danışmanlık sisteminin performansı “Öğrenci Danışmanlığı Performans Göstergeleri Kartı” ile ölçülmektedir. Öğrenci Danışmanlığı Performans Göstergeleri Kartı Raporu Kalite Komisyonu-Kalite Akreditasyon Ofisi tarafından hazırlanarak Kalite Komisyonu toplantılarında değerlendirilmektedir.

Öğrenci danışmanlığı memnuniyet anketi kapsamında iyileştirmeler yapılır.

6.3.7. Kariyer Merkezi

Üniversitemizin öğrenci ve mezunlarının kariyer planlamalarıyla ilgili çalışmalar yapan, staj ve iş bulma süreci ile ilgili yönlendirmelerde bulunan ve ilgili istihdam olanaklarıyla buluşturan birimdir.

Merkez; kariyer danışmanlığı ve eğitimi, CV (özgeçmiş) hazırlama, mülakat teknikleri eğitimi, mezunları takip ve destekleme ile kariyer fuarları gibi öğrenci ve mezunlara yönelik çeşitli faaliyetler yürütmektedir. Ayrıca Merkez bünyesinde faaliyet gösteren Mezunlar Ofisi, mezunlarımızın kariyer gelişim süreçlerini izlemekte ve onlara yönelik çeşitli etkinlikler düzenlemektedir. Bu kapsamda, birim bazında düzenlenen mezun günleri, mezunlar ile kurumsal bağın güçlendirilmesini hedeflemekte ve sürdürülebilir mezun etkileşimi sağlamaktadır. Yakın zamanda devreye alınması planlanan Mezun Takip Sistemi ile mezunların istihdam, eğitim ve kariyer gelişimlerine ilişkin veriler daha etkin şekilde izlenebilir hale gelecektir. Böylece hem iç hem dış paydaş ilişkileri veri temelli bir şekilde geliştirilecektir.

Kariyer Merkezi dış kurum staj süreçlerini yürüterek kariyer planlama ve yetkinliği artırmaya ve güçlü sektörel bağlar kurmaya odaklanır.

<https://www.medipol.edu.tr/akademik/rektorluge-bagli-birimler/kariyer-merkezi>

6.3.8. Uygulamalı ve Mesleki Eğitimler İle Staj Eğitimleri

Tıp ve sağlık alanında büyük ağırlıkla kurum birimlerinde staj yapılır. Ancak tıp ve sağlık alanının bir kısmı ile diğer alanlarda kurum dışı staj imkanları (zorunlu ve gönüllü) sağlanır.

Üniversitemiz, öğrencilerinin “Yüksek Öğretimde Uygulamalı Eğitimler Çerçeve Yönetmeliği (son güncelleme: 17 Haziran 2021) ” kapsamında farklı alanlarda staj/mesleki eğitim/ uygulamalı ders yapmaları sağlanır. İstanbul Medipol Üniversitesi olarak, öğrencilerimizin mesleki gelişimini destekleyen staj süreçlerinin etkinliğini artırmak, sürece dair yapısal sorunları gidermek ve kurumsal sürdürülebilirliği sağlamak amacıyla **Staj Koordinatörlüğü** kurulması planlanmaktadır.

Staj Koordinatörlüğünün kurulmasıyla birlikte, Üniversite genelinde staj süreçlerinin kalite standartlarına uygun, şeffaf ve sürdürülebilir bir şekilde yürütülmesi hedeflenmektedir. Bu yapılanma aynı zamanda, akreditasyon kriterlerine uyumu güçlendirecek ve öğrencilerimizin sektörle daha güçlü bir bağ kurmasına imkân sağlayacaktır.

6.3.9. Tesis ve Alt Yapılar

Haliç, Kavacık Kuzey ve Kavacık Güney Yerleşkelerinde bulunan revirler vasıtasıyla öğrenciler ve tüm üniversite personeli için ilk adım sağlık kuruluşu hizmeti verilir. Her kampüste bir hemşire görev yapar.

Psikolojik Danışmanlık ve Rehberlik Merkezi	Beslenme ve Diyet Danışmanlık Merkezi	Spor Alanları	Konferans Salonu
Her kampüste bir uzman klinik psikoloğun görev yaptığı ilgili merkezde öğrencilerin bireysel, duygusal ve sosyal gelişimlerini desteklemek amacıyla bireysel ve grup danışmanlık hizmetleri verilir.	Merkezde öğrencilere, mezunlara ve üniversite personeline öncelikli olmak üzere bilgi almak isteyen tüm ilgililere “Yaşam Boyu Sağlıklı Beslenme” ve “Hastalık Durumlarında Beslenme” danışmanlık hizmeti verilir.	Güney Kampüste 1 açık basketbol sahası, 1 açık voleybol sahası, 3X3 basketbol sahası, soyunma odaları ve bahçe satranç mevcuttur. 1 kapalı spor tesis, halı saha (1760 m ²) bulunmaktadır. Kuzey Kampüste çok amaçlı açık sahalar (voleybol/basketbol) vardır.	Güney kampüste 310 kişilik konferans salonu ve 500 m ² ’lik fuaye alanı ile bilimsel, sosyal ve kültürel etkinliklere ev sahipliği yapılır. İletişim Fakültesine ait Medya Merkezi içinde yer alan Cep Sineması etkinlikler için kullanılır.

6.3.10. Dezavantajlı Gruplar

Üniversitemiz, yükseköğretimde fırsat eşitliğini gözeterek **Engelli Öğrenci Politikası** çerçevesinde, dezavantajlı (engelli) öğrencilere yönelik düzenlemeler ve destekleyici hizmetler sunmaktadır. Bu kapsamda kurulan **Engelli Öğrenci Ofisi**, akademik birim temsilcileriyle birlikte koordineli çalışmakta ve öğrencilerin bireysel ihtiyaçlarına yönelik çözümler üretmektedir.

Engelsiz Medipol uygulamasıyla, öğrencilerin akademik, idari, fiziksel, psikolojik ve sosyal alanlardaki ihtiyaçları tespit edilmekte; üniversitenin hizmet ve imkânlarına erişimlerini kolaylaştıracak faaliyetler yürütülmektedir. Uygulama, fiziksel, dijital ve zihinsel dönüşüm süreçlerini kapsayarak **erişilebilirlik kültürünü yaygınlaştırmayı** hedeflemektedir.

Bu kapsamda, Psikoloji ile Fizyoterapi ve Rehabilitasyon programlarına engelli birey farkındalığını artırıcı ders içerikleri eklenmiş; ayrıca Üniversitemiz ile Bağcılar Belediyesi arasında, engelli bireylerin desteklenmesine yönelik protokol imzalanmıştır. Üniversitemizde öğrenim gören ve özel ihtiyaçları bulunan öğrenciler, (engelli bireyler, azınlıklar, göçmenler ve benzeri dezavantajlı gruplar), sağlık kurulu raporu veya gerekli belgeler ile **Güney Kampüsteki Engelli Öğrenci Ofisine** başvurarak hizmetlerden yararlanabilmektedir.

Engelli öğrencilerin öğrenim hayatını kolaylaştırmak ve fırsat eşitliği sağlamak amacıyla “partner öğrenci” uygulaması (sosyal partner ve ders partneri) gibi değişik yöntemler hayata geçirilmiştir. Dezavantajlı gruplar için engellilerin eğitim, sosyal, kültürel, ekonomik, hukuki, mesleki vb. hak ve menfaatlerini koruyup geliştirmek ve istihdamı, sosyal hayata uyumu, insan hak ve özgürlüklerinden gerçek anlamda faydalanabilmelerini sağlamak amacıyla Medipol Beyazay Kulübü kurulmuş olup çeşitli etkinlikler gerçekleştirilmektedir. Engelliler dışında dezavantajlı sayılabilecek kişi ve gruplara yönelik olarak da her türlü psikolojik destek başta olmak üzere, birimlerin ve üst yönetimin bilgisi dahilinde gereklilikler yerine getirilmektedir.

7. Araştırma-Geliştirme

7.1. Araştırma Geliştirmede Kurumsal Gelişim

İstanbul Medipol Üniversitesi kuruluşundan itibaren nitelikli eğitim ile araştırma geliştirmeye önem vermiştir.

Üniversitemizde ilk stratejik planından (2012-2016) itibaren araştırmaya önem verilmiş, ikinci ve özellikle üçüncü stratejik planda araştırma-geliştirme alanında öncelikler ayrıntılı şekilde belirlenmiştir.

3. Stratejik Planda (2022-2026) Üniversitemiz vizyonuna araştırma üniversitesi hedefi eklenmiş ve bu hedefe uygun temel ve alt performans ve diğer performans göstergeleri belirlenmiştir.

https://www.medipol.edu.tr/sites/default/files/document/2023_29349_unv_stratejik_plan_kitapcigi_son.pdf

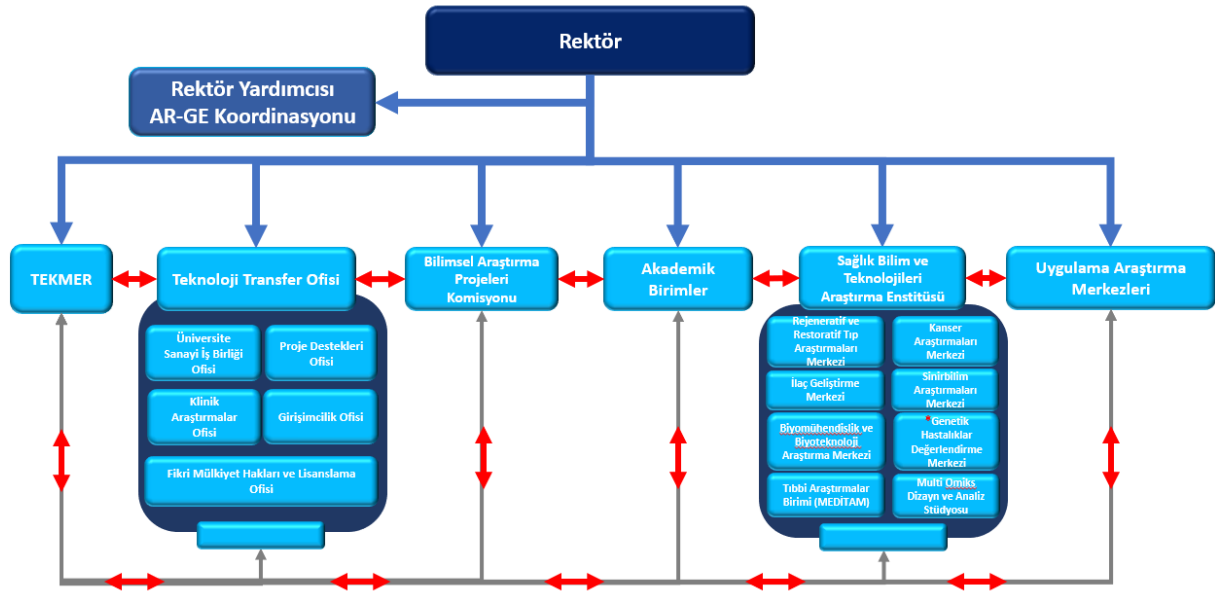
Kurumsal Araştırma-Geliştirme Politikasında “Bazı stratejik alanlar belirleyerek, katma değeri yüksek olan araştırmaları ve temel bilim araştırmalarını öncelikli olarak teşvik eder ve destekler” esası yer alır. İlgili politika, “Araştırma ve geliştirmede girişimcilik, yenilikçilik ve teknoloji transferini öncelemek ve sürdürülebilirliği” de içerir.

<https://www.medipol.edu.tr/sites/default/files/2023-04/rk-plt006-1-arastirma-ve-gelistirme-politikasi.pdf>

Tıp-sağlık ve mühendislik alanları öncelikli olmak üzere ülkemizin stratejik araştırma alanları ve endüstri ihtiyaçları göz önüne alınarak ileri seviyede araştırma geliştirme çalışmaları yapabilecek bölümler ve araştırma birimleri paydaş görüşleri ve yönetimin liderliğinde açılmış, nitelikli araştırmacılar (haberleşme, siber güvenlik, görüntü işleme, biyomedikal vd. alanlarda yetkin araştırmacı) kuruma kazandırılmıştır.

Kuruluşundan hemen sonra tıp-sağlık araştırmalarını yapacak REMER (Rejeneratif ve Restoratif Tıp Araştırmalar Merkezi) yanında mühendislikte 5G ve diğer laboratuvarlar kurulmuştur.

REMER zamanla gelişerek içinde değişik araştırma merkezlerinin yer aldığı ve REMER' i de kapsayan daha geniş kapsamlı Sağlık Bilim ve Teknolojileri Araştırma Enstitüsü (SABİTA) 2017 yılında kurulmuştur (Şekil 6).



*Genetik Hastalıklar Değerlendirme Merkezi faaliyetlerini, araştırma bütünlüğü açısından SABİTA ile birlikte ancak yönetsel ve organizasyonel açıdan ayrı sürdürmektedir.

Şekil 6. Araştırma Birimleri Organizasyonu

SABİTA, üniversitemizin sağlık temalı araştırma faaliyetlerini tek çatı altında organize eden bir enstitü olup bünyesinde farklı araştırma merkezleri ve birimler mevcuttur:

- Rejeneratif ve Restoratif Tıp Araştırmaları Merkezi (REMER)
- Kanser Araştırmaları Merkezi
- İlaç Geliştirme Merkezi
- Sinirbilim Araştırmaları Merkezi
- Biyomühendislik ve Biyoteknoloji Araştırma Merkezi
- Genetik Hastalıklar Değerlendirme Merkezi
- Tıbbi Araştırmalar Merkezi (MEDİTAM)
- Multi Omiks Dizayn ve Analiz Stüdyosu (MODAS)

SABİTA, tıp ve sağlık alanında değişik akademik birimlerdeki öğretim elemanları ile öğrencilere araştırma desteği sağlamaktadır.

Mühendislik ve Doğa Bilimleri Fakültesinde farklı alanlara yönelik araştırma laboratuvarları kurulmuştur,

- Mikroskop merceği geliştirme laboratuvarı
- 6G Kablosuz haberleşme Laboratuvarı
- RF laboratuvarı
- Görüntü İşleme laboratuvarı
- Robotik Laboratuvarı
- Pil laboratuvarı
- Yapay Zeka Laboratuvarı

Mühendislik ve Doğa Bilimleri Fakültesinde 6G arařtırmaları ve diđer arařtırmalar, İklim Deęiřiklięi Çalıřmaları Uygulama ve Arařtırma Merkezinde iklim arařtırmaları yürütölmekte, Teknoloji Transfer Ofisi (TTO) bu kapsamdaki arařtırma ve geliřtirme faaliyetlerine destek olmaktadır.

SABİTA ve Mühendislik ve Doęa Bilimleri Fakültesinde akademik insan kaynaęı planlaması, öncelikli arařtırma alanları dikkate alınarak yapılmakta; öğretim üyelerinde akademik üretkenlik, proje deneyimi ve teknoloji transferi yetkinlięi gibi kriterler esas alınmaktadır.

7.2. Arařtırma-Geliřtirmede Öncelikler

İstanbul Medipol Üniversitesinin arařtırma ve geliřtirme (Ar-Ge) faaliyetleri, Üniversitenin misyon ve vizyonu, Stratejik Planı (2022-2026), Arařtırma ve Geliřtirme Politikası doęrultusunda řekillenmektedir.

İstanbul Medipol Üniversitesinin 2022-2026 Stratejik Planı; Üniversitenin Ar-Ge faaliyetlerini desteklemek amacıyla belirli hedefler ve politikalar içerir.

Bu hedefler ve politikalar arasında:

- Arařtırma ve geliřtirme projelerinin sayısını ve kalitesini arttırmak,
- Üniversite-sanayi iş birlięini güçlendirmek,
- Uluslararası arařtırma projelerine katılımı teşvik etmek ve desteklenen proje sayısını arttırmak,
- Arařtırma altyapısını ve kapasitesini geliřtirmek,
- Arařtırma ve geliřtirme faaliyetlerinin etkinlięini ve verimlilięini arttırmak yer alır.

Arařtırma-Geliřtirme Politikası çerçevesinde, Üniversite, her disiplinde nitelikli temel ve uygulamalı bilime, topluma, kurumlara ve endüstriye katkı saęlayan bir arařtırma anlayışını sürdürmeyi taahhüt etmektedir.

İlgili komisyonca belirlenen, senatoda kabul edilen Arařtırma-Geliřtirme Politikası ve Stratejik Plan mevcut ve gelecek arařtırma önceliklerini ve esaslarını belirler.

Arařtırma Geliřtirme Politikasında ařaęıdaki hususlar önceliklere işaret eder:

- Bazı stratejik alanlar belirleyerek, katma deęeri yüksek olan arařtırmaları ve temel bilim arařtırmalarını öncelikli olarak teşvik eder ve destekler.
- Arařtırma-geliřtirmede, yerel, bölgesel ve ulusal ihtiyaçları göz önünde tutar ve uluslararası iliřkileri geliřtirip güçlendirir.
- Arařtırma ve geliřtirmede girişimcilik, yenilikçilik ve teknoloji transferini önceler.
- Üniversitenin önceliklerini ve hedeflerini gözeterek gerekli alt yapılar ile arařtırma merkezleri kurar ve geliřtirir.

<https://www.medipol.edu.tr/sites/default/files/2023-04/rk-plt006-1-arastirma-ve-gelistirme-politikasi.pdf>

Teknoloji Transfer Ofisi (TTO), öğretim üyeleri ve arařtırmacılar tarafından yürütölen projelerin toplumsal faydaya ve ekonomik deęere dönüşmesini amaçlamakta; ticarileřme, patent, lisanslama, girişimcilik ve proje geliřtirme gibi süreçlerde aktif destek sunmaktadır.

TTO, özellikle TÜBİTAK, TÜSEB, İSTKA gibi ulusal destek programları kapsamında araştırmacılara rehberlik ederken, aynı zamanda üniversite-sanayi iş birliklerinin kurulması ve sürdürülmesine yönelik danışmanlık hizmeti sağlamaktadır.

Uluslararası düzeyde ise, araştırmacıların ve akademisyenlerin TÜBİTAK ikili iş birlikleri, ERASMUS+, Horizon Europe, NATO ve diğer Avrupa Birliği destekli fonlara erişimini kolaylaştırmakta ve başvuru süreçlerinde kapsamlı destek sunmaktadır.

TTO'nun temel hedeflerinden biri, Üniversite bünyesinde üretilen bilginin ve teknolojinin ekonomik ve toplumsal değere dönüşmesini sağlayacak mekanizmaları etkin şekilde işletmek ve sürdürülebilir iş birlikleri geliştirmektir.

<https://tto.medipol.edu.tr/tr-TR/Liste/projelerimiz8bae35>

Bilimsel Araştırma Projeleri (BAP) Komisyonu; sonuçlarının bilime, uluslararası veya ulusal ölçüde katkı yapması ve ülkenin teknolojik, ekonomik, sosyal ve kültürel kalkınmasına katkı sağlaması beklenen proje, etkinlik ve eğitimleri destekleyen, çıktılarını izleyen ve değerlendiren Rektörlüğe bağlı birimdir.

<https://www.medipol.edu.tr/akademik/rektorluge-bagli-birimler/bap-komisyonu>

7.2.1. Uygulama ve Araştırma Merkezleri/Araştırma Merkezleri Koordinatörlüğü

Üniversitemizde yer alan merkezlerin birbirleriyle ve diğer birimlerle ilişkilerinin koordine edilmesi, özellikle toplumsal katkı faaliyetleriyle entegrasyonunun sağlanması amacıyla Uygulama ve Araştırma Merkezleri ve Araştırma Merkezleri Koordinatörlüğü (UAM) kurulmuştur.

Koordinatörlüğe bağlı 14 merkez, yönetmelikleri doğrultusunda belirledikleri yıllık hedeflere ulaşmayı ve faaliyetlerini düzenli olarak değerlendirmeyi esas almaktadır. Merkezler, misyon ve vizyonları çerçevesinde toplumsal katkı odaklı çalışmalarını sürdürmektedir. UAM Koordinatörlüğü tarafından her ay düzenli olarak gerçekleştirilen toplantılarda, merkezlerin gerçekleştirdiği faaliyetleri ve hedefleri gözden geçirilerek, yeni öneri ve iş birlikleri tartışılmaktadır.

Ayrıca, yıl içinde hazırlanan bültenler Üniversitemizin internet sitesinde yayımlanmaktadır. Bültenlerde, merkezlerin dönemsel olarak yürüttüğü çalışmalara ve öne çıkan faaliyetlerine yer verilmektedir.

Üniversitemizde yürütülen tüm araştırma-geliştirme faaliyetleri, kalite güvence sistemine entegre biçimde izlenmekte ve değerlendirilmektedir.



7.3. Araştırma-Geliştirme Performansının İzlenmesi

Stratejik Plan 2022-2026' da 16 temel performans göstergesinden 10 tanesi araştırma geliştirmeye ilişkilidir.

Stratejik planda Ar-Ge faaliyetlerini artırmak, iş birlikleri ile yaygınlaştırmak, transfer etmek stratejik amacı kapsamında dört hedef çerçevesinde 35 performans göstergesi mevcuttur. Kurum ve birimler (akademik, araştırma) ilgili hedefler ve 35 performans göstergesi ile takip edilmektedir (Stratejik Plan 2022-2026, sayfa 60-66).

medipol.edu.tr/sites/default/files/document/2023_29349_unv_stratejik_plan_kitapciği_son.pdf

Daha önce öğretim elemanı düzeyinde akademik performans takip ve teşvikler kütüphane biriminde görevlendirilen ekip tarafından yapılmaktayken kurumun AVESİS' i temin etmesi ile akademik personel performansı bu sistemle izlenmeye başlamıştır. Bu kapsamda kurum bünyesinde kurulan Akademik Performans Değerlendirme Komisyonu akademik birimlerde de kurulmuştur.

Öğretim elemanı düzeyinde akademik performansın takibi ve teşviki, geçmişte kütüphane biriminde görevlendirilen ekip tarafından yürütülmekteydi. Kurumumuzda AVESİS (Akademik Veri Yönetim Sistemi)'nin devreye alınmasıyla birlikte, akademik personelin yayın, proje, atf ve benzeri bilimsel faaliyetleri sistematik olarak bu platform üzerinden izlenmekte ve raporlanmaktadır.

AVESİS üzerinden elde edilen veriler, Üniversitemizin kalite güvence sistemine entegre edilerek, kurum/birim iç değerlendirme raporları ve akademik teşvik uygulamalarında etkin biçimde kullanılmaya başlanmıştır.

Akademik Performans Değerlendirme Komisyonu, Üniversite düzeyinde kurulmuş olup, akademik birimlerde de eşgüdümlü şekilde yapılandırılmıştır. Bu komisyon aracılığıyla birim düzeyinde performans verileri değerlendirilmekte, ihtiyaç duyulan gelişim alanları belirlenmekte ve teşvik mekanizmaları önerilmektedir.

<https://www.medipol.edu.tr/universite/kurul-ve-komisyonlar>

Araştırma-Geliştirme Performansının istikrarla artmaya devam etmesi Üniversitemizi kurum ve alan sıralama sistemlerinde giderek daha görünür kılmakta olup bu kapsamda bilgilendirme Araştırma Performansı kısmında (5.2.2.) verilmiştir.

8. Toplumsal Katkı

Üniversitemiz toplumsal katkı anlayışına stratejik planında (2022-2026) stratejik amaç 4' te "Toplumun mevcut sorun ve ihtiyaçlarına yönelik alanlara öncelik veren bir anlayışla toplumsal gelişime katkı sağlamak" olarak yer vermiştir.

<https://www.medipol.edu.tr/universite/toplumsal-katki>

Toplumsal katkının önemine binaen mevcut çalışmalarını koordine etmek ve geliştirmek üzere "Toplumsal Katkı Komisyonu" kurulmuştur.

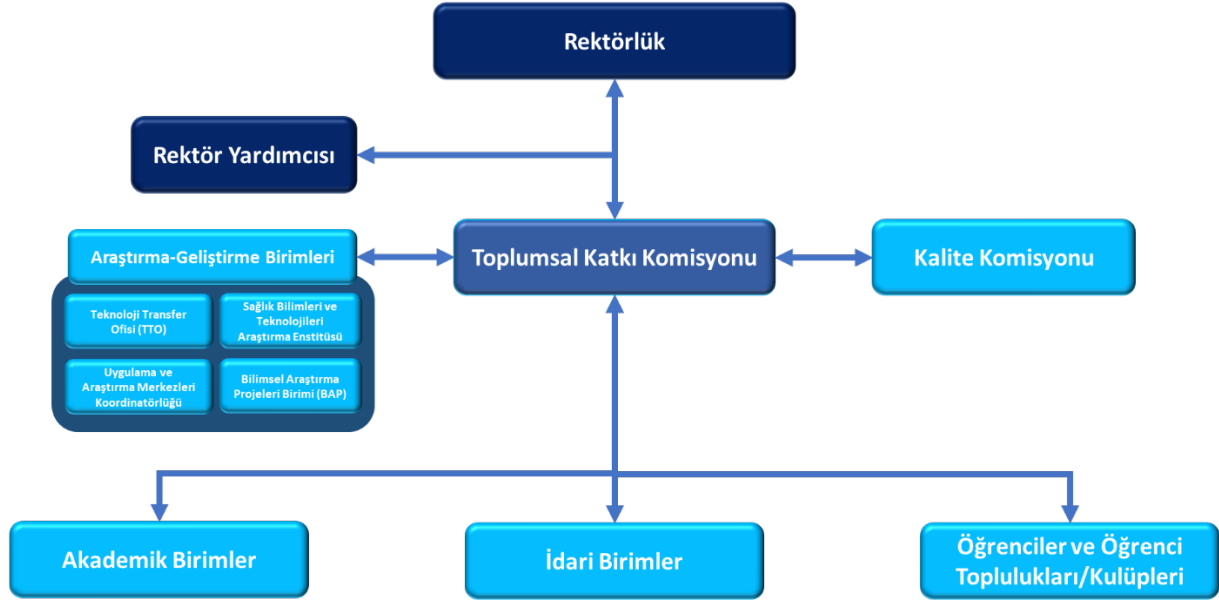
Toplumsal Katkı Komisyonu her ay birim temsilcilerinin katılımıyla toplantılar gerçekleştirmektedir. Toplantılarda alınan kararların yıl sonu değerlendirilmesi amacıyla karar takip çizelgesi oluşturulmuştur.

2024 yılı incelendiğinde toplam 12 toplantı gerçekleştirildiği, 44 kararın alındığı ve bu kararlardan sadece üç tanesinin gerçekleşmediği görülmüştür. Bu veriler doğrultusunda kararların gerçekleşme oranı %93,18 olarak tespit edilmiştir.

<https://www.medipol.edu.tr/universite/toplumsal-katki/toplumsal-katki-komisyonu-uyeleri>

<https://www.medipol.edu.tr/universite/toplumsal-katki/toplumsal-katki-komisyonu-usul-ve-esaslari>

<https://www.medipol.edu.tr/universite/toplumsal-katki/toplumsal-katki-toplanti-tutanaklari>



Şekil 7. Toplumsal Katkı Komisyonu Organizasyonu

Üniversitenin toplumsal katkı politikası, tüm akademik ve idari süreçlerin toplumsal sorunların çözümüne destek verecek ve toplumsal gelişmeye katkı sağlayacak şekilde tasarlanmasını, geliştirilmesini ve iyileştirilmesini içerir. Bu politika, üniversitenin tüm akademik ve idari personeli ile öğrenci ve mezunlarında toplumsal ve küresel sorunlara yönelik farkındalık oluşturmayı, paylaşım ve iş birliği kültürünü geliştirmeyi ve toplumsal katkı faaliyetlerini ve projelerini desteklemeyi hedefler.

<https://www.medipol.edu.tr/universite/toplumsal-katki/toplumsal-katki-politikasi>

Toplumsal Katkı Komisyonu, Kalite Komisyonu-Kalite Akreditasyon Ofisi ile eşgüdüm içinde çalışmakta olup toplumsal katkı kapsamında değişik sosyal sorumluluk projelerinin uygulamaya geçmesi kapsamında çalışmalarına devam etmektedir. Bu kapsamda Üniversitemizde toplumsal katkı, 'İstanbul Medipol Üniversitesi idari ve akademik personel yürütücülüğünde, 2 aydan uzun süreli, toplumun her kesimine yönelik her türlü proje, etkinlik, bilimsel çalışma, toplantı, eğitim vb. faaliyetlerinin kamu ve özel kurum/kuruluşlar, toplum bireyleri ve sivil toplum kuruluşları iş birliği ile düzenlenmesine yönelik; toplumsal duyarlılığı, toplumsal farkındalığı, hizmet kalitesi ve verimliliği artırmak gibi topluma yönelik amacı olan projeler' olarak tanımlanmaktadır.

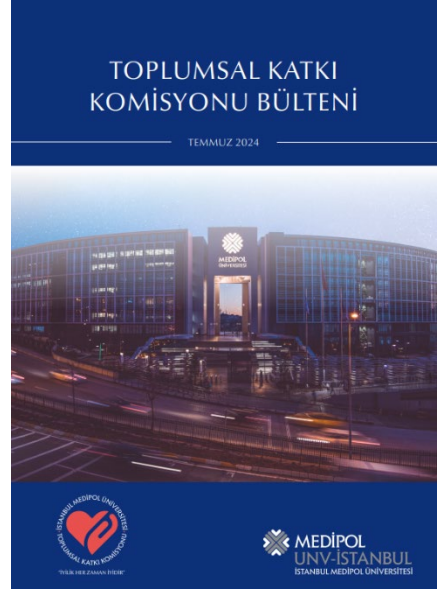
Bu bağlamda, akademik ve idari personel yürütücülüğünde, en az 2 ay süren, sadece bireysel değil sivil toplum kuruluşları da dahil olmak üzere özel-kamu fark etmeksizin tüm kurum ve kuruluşlarla iş birliği içerisinde pek çok faaliyet ve etkinlik yapılmaktadır. Böylece toplumun her kesimini kapsayıcı, etkin paydaş katımlı sosyal sorumluluğu, duyarlılığı ve farkındalığı hatta verilen hizmet kalitesi ve verimliliği artırma amaçlı projeler rektörlük tarafından desteklenmekte ve teşvik edilmektedir. Son iki yıldır toplumsal katkı projelerine takdir ve teşvik amaçlı kurum bünyesinde ödül töreni yapılmaktadır.

İstanbul Medipol Üniversitesi Toplumsal Katkı Komisyonu, üniversitemizin topluma hizmet misyonu doğrultusunda yürüttüğü proje ve faaliyetleri düzenli olarak hazırlanan bültenlerle kamuoyuyla paylaşmaktadır. Bu bültenler, toplumsal katkı çalışmalarının görünürlüğünü artırmakta, farkındalık oluşturmakta ve üniversitenin sürdürülebilir toplumsal etki hedeflerine katkı sunmaktadır.

<https://www.medipol.edu.tr/universite/toplumsal-katki/toplumsal-katki-bulteni>

Üniversitemiz sekiz yıldır yer aldığı TÜBİTAK tarafından oluşturulan Girişimci ve Yenilikçi Üniversite Endeksinde 2024 yılı verilerine göre 196 üniversite arasında yapılan ve 50 üniversitenin seçildiği değerlendirmede 25. sırada, vakıf üniversiteleri arasında ise 6. sırada yer almıştır. Endeksi oluşturan "Fikri Mülkiyet Havuzu" kriterinde Üniversitemiz tüm devlet ve vakıf üniversiteleri arasında 18,59 puanla birinciliğe yükselmiştir. Sürekli iyileştirme felsefesi kapsamında Üniversitemiz "ekonomik ve toplumsal katkı" boyutunda çalışmalara devam etmektedir.

<https://www.tubitak.gov.tr/tr/icerik-girisimci-ve-yenilikci-universite-endeksi>
<https://tubitak.gov.tr/tr/kurumsal/politikalar/girisimci-ve-yenilikci-universite-endeksi/girisimci-ve-yenilikci-universite-endeksi-tablo>





Soru, görüş ve önerileriniz için Kalite Akreditasyon Ofisi ile iletişime geçebilirsiniz.

kalitekomisyonu@medipol.edu.tr
kaliteakreditasyonofisi@medipol.edu.tr