

İSTANBUL MEDİPOL ÜNİVERSİTESİ

BÜTÜNLEŞİK KALİTE YÖNETİM SİSTEMİ REHBERİ

2023



MEDİPOL
UNV-İSTANBUL
İSTANBUL MEDİPOL ÜNİVERSİTESİ

İçindekiler

1. Bütünleşik Kalite Yönetim Sistemi Rehberi Hakkında	6
2. Kurumsal Tarihçe ve Gelişim	6
3. Organizasyon Yapısı	7
4. Kalite Yönetim Sistemi.....	9
4.1. Kalite Çalışmaları Tarihçesi.....	9
4.2. Dış Değerlendirme, İzleme ve Kurumsal Akreditasyon	9
4.3. Misyon, Vizyon, Temel Değerler ve Kurumsal Politikalar	10
4.3.1. Misyon	10
4.3.2. Vizyon.....	10
4.3.3. Temel Değerler	10
4.3.4. Kurumsal Politikalar	11
4.4. Yönetişim Modeli ve İdari Yapının Geliştirilmesi.....	12
4.4.1. Kalite Yönetim Sistemi ve Liderlik.....	12
4.4.1.1. Kalite Komisyonu	12
4.4.1.2. Kalite Akreditasyon Ofisi	13
4.4.1.3 Kalite Komisyonu Alt Komisyonları ve Çalışma Grupları	13
4.4.1.4. Akademik Birim Kalite Komisyonları ve İdari Birim Kalite Temsilcileri	14
4.4.1.5. Kurum ve Birim İç Değerlendirme Raporu (KİDR ve BİDR)	14
4.4.1.6. Kalite Komisyonu Çalışmaları ve Paydaşlarla Paylaşılması.....	14
4.4.1.7. Stratejik Plan.....	15
4.4.1.8. Faaliyet Raporu	16
4.4.1.9. Sürdürülebilir Kalkınma Amaçları Çalışmaları	16
4.4.1.10. Kurul ve Komisyonların Kalite Yönetim Sistemindeki Yeri.....	16
4.4.1.11. Öğrenme Öğretme Ölçme ve Değerlendirme Merkezi (İMÖDEM)	17
4.4.1.12. İdari Personel Uyum ve Hizmet İçi Eğitimleri	17
4.4.1.13. Kalite Yönetim Sistemi Kapsamında Diğer Faaliyetler	17
4.4.1.13.1. Anketler	17
4.4.1.13.2. İdari ve Hizmet Birimlerinde Kalite Belgesi ve Akreditasyon	18
4.4.1.14. Kamuoyunu Bilgilendirme ve Hesap Verebilirlik	18
5. Kaynakların Yönetimi.....	19
5.1. Bilgi Yönetim Sistemi	19
5.1.1. Medipol Eğitim Bilgi Sistemi (MEBİS).....	19
5.1.2. Medipol Yardım Masası (MYM)	19
5.1.3. Anket Yönetimi- "LimeSurvey"	19

5.1.4. Bilgi Güvenliđi	19
5.1.5. WEB Komisyonu.....	20
5.1.6. Elektronik Belge Yönetim Sistemi (EBYS).....	20
5.1.7. Kalite Bilgi Yönetim Sistemi	20
5.2. İnsan Kaynakları Yönetimi.....	20
5.2.1. İnsan Kaynaklarının Yönetimi, Atama, Yükseltme	20
5.2.2. Akademik Performans Yönetimi	21
5.2.3. Eğiticilerin Eğitimi Yönetimi	22
5.2.4. İdari Personel İşe Alınması ve Eğitimler.....	22
5.4. Süreç Yönetimi.....	22
5.4.1. Süreç Yönetim Sistemi.....	22
5.4.1.1. Süreç Yönetimi Paneli	25
5.4.1.2. Eğitim-Öğretim, Uzaktan Öğretim ve Akademik Veri Yönetim Süreçleri	25
5.5. İç ve Dış Paydaş Katılımı	26
5.6. Uluslararasılaşma Süreçlerinin Yönetimi	26
6. Eğitim ve Öğretim Süreçlerinin Yönetimi.....	27
6.1. Program Tasarımı, Deđerlendirmesi ve Güncellenmesi	27
6.2. Programların İzlenmesi ve Güncellenmesi.....	27
6.3. Eğitim ve Öğretim Süreçleri.....	28
6.4. Programların Yürütülmesi	28
6.4.1. Eğitim ve Öğretim Metotları	28
6.4.2. Ölçme ve Deđerlendirme.....	28
6.4.3. Öğrenci Kabulü, Önceki Öğrenmenin Tanınması ve Kredilendirilmesi	29
6.4.3.1. Türk Öğrenciler	29
6.4.3.2. Uluslararası Öğrenciler	30
6.4.3.3. Yatay Geçiş	30
6.4.3.4. Özel Öğrenciler	30
6.4.3.4.1. Ön Lisans-Lisans.....	30
6.4.3.4.2. Lisansüstü	30
6.4.3.5. Deđişim Öğrencileri	31
6.4.3.6. Önceki Öğrenimin Tanınması	31
6.4.4. Diploma, Derece ve Diđer Yeterliliklerin Tanınması ve Sertifikalandırılması	31
6.4.6 Öğrenme Ortam ve Kaynakları.....	31
6.4.7. Akademik Danışmanlık.....	32
6.4.8. Kariyer Merkezi.....	33
6.4.9. Kurum Dışı Staj Destekleri	33

6.4.10. Tesis ve Alt Yapılar	34
6.4.12. Dezavantajlı Gruplar	34
7. Araştırma-Geliştirme	35
7.1. Araştırma Geliştirmede Kurumsal Gelişim	35
7.2. Araştırma-Geliştirmede Öncelikler	37
7.3. Araştırma-Geliştirme Performansının İzlenmesi	38
8. Toplumsal Katkı	38

Kısaltmalar

ACT	American College Testing
ADEK	Akademik Deęerlendirme ve Kalite Geliřtirme Kurulu
AKTS	Avrupa Kredi Transfer Sistemi
ALES	Akademik Personel ve Lisansüstü Eęitimi Giriř Sınavı
AVESİS	Akademik Veri Yönetim Sistemi
BİDR	Birim İ Deęerlendirme Raporu
BTDB	Bilgi Teknolojileri Daire Başkanlığı
BKYS	Bütünleřik Kalite Yönetim Sistemi
BKYSR	Bütünleřik Kalite Yönetim Sistemi Rehberi
EFQM	European Foundation for Quality Management
GZFT	Güçlü Yönler, Zayıf Yönler, Fırsatlar, Tehditler
ISO	International Organization for Standardization
İMÖDEM	İstanbul Medipol Üniversitesi Öğrenme Öğretme Ölme ve Deęerlendirme Merkezi
JCI	Joint Commission International
KAO	Kalite Akreditasyon Ofisi
KBYS	Kalite Bilgi Yönetim Sistemi
KGS	Kalite Güvence Sistemi
KİDR	Kurum İ Deęerlendirme Raporu
ÖSYM	Ölme, Seçme, Yerleřtirme Merkezi
PUKÖ	Planla, Uygula, Kontrol Et, Önlem Al
REMER	Rejeneratif ve Restoratif Tıp Uygulama ve Arařtırma Merkezi
SABİTA	Saęlık Bilim ve Teknolojileri Arařtırma Enstitüsü
SAT	Scholastic Assessment Test
SUAM	Saęlık Uygulama ve Arařtırma Merkezi
SYS	Süre Yönetim Sistemi
SWOT	Strengths, Weaknesses, Opportunities, Threats
TTO	Teknoloji Transfer Ofisi
TYT	Temel Yeterlilik Testi
TYY	Türkiye Yükseköęretim Yeterlilikler Çerevesi
UAM	Uygulama ve Arařtırma Merkezi
UNESCO	United Nations Educational, Scientific and Cultural Organization
UZEM	Uzaktan Eęitim Uygulama ve Arařtırma Merkezi
YKS	Yükseköęretim Kurumları Sınavı
YÖKAK	Yükseköęretim Kalite Kurulu

1. Bütünleşik Kalite Yönetim Sistemi Rehberi Hakkında

Amaç ve Kapsam

İstanbul Medipol Üniversitesi Bütünleşik Kalite Yönetim Sistemi Rehberi (BKYSR); kurumda Kalite Güvence Sisteminin (KGS) yapılması, işleyişi ve uygulanmasını açıklamaktadır. Üniversitenin misyon, vizyon ve temel değerleri çerçevesinde kalite güvencesi ilişkili politikaları, süreçlerin sürekli iyileştirilmesi, stratejik plan hedeflerinin gerçekleştirilmesi ve takibi BKYSR' nin en önemli bileşenleridir.

Bu rehber, üniversitemizde;

1 Liderlik, Yönetişim ve Kalite

2 Eğitim ve Öğretim

3 Araştırma ve Geliştirme

4 Toplumsal Katkı

kapsamında BKYS yaklaşımını ele almakta ve özetlemektedir.

2. Kurumsal Tarihçe ve Gelişim

İstanbul Medipol Üniversitesi, Türkiye Eğitim, Sağlık ve Araştırma (TESA) Vakfı tarafından 7 Temmuz 2009 tarih ve 27281 sayılı Resmî Gazete' de yayımlanan 5913 sayılı Yükseköğretim Kurumları Teşkilatı Kanununda Değişiklik yapılmasına dair kanun ile 28 Mart 1983 tarih ve 2809 sayılı Yükseköğretim Kurumları Teşkilatı Kanununa eklenen Ek 112. madde ile vakıf üniversitesi olarak kamu tüzel kişiliğini kazanmıştır.

Vakfın kurucusu Dr. Fahrettin KOCA' dır. Üniversitenin Mütevelli Heyeti Başkanı Prof. Dr. Orhan Gazi YiğİTBAŞI, Kurucu Rektörü Prof. Dr. Sabahattin AYDIN, Rektörü Prof. Dr. Ömer CERAN' dır.

Eğitim ve öğretime 2010 yılında, 4 fakülte ve 7 program ile başlayan İstanbul Medipol Üniversitesi, 2023-2024 eğitim öğretim yılı sonu itibarıyla; 12 Fakülte, 5 Enstitü, 1 Yüksekokul, 4 Meslek Yüksekokulu (MYO) ve Sağlık Uygulama ve Araştırma Merkezleri (SUAM) dâhil olmak üzere 21 Araştırma ve Uygulama Merkezi (UAM) ve idari birimleri ile faaliyetine devam etmektedir.

2023-2024 eğitim öğretim yılı itibarıyla 14.112 ön lisans, 30.855 lisans,1.206 yüksek lisans ve 815 doktora öğrencisi olmak üzere toplam 46.988 öğrenci eğitim almaktadır. Bu kapsamda uluslararası öğrenci sayısı 10.738 olup toplam öğrenci sayısına oranı %22,85' dir.

Üniversitemiz mezunları sayısı 2023 yılı itibarıyla; Ön Lisans 29.174, Lisans 20.715, Yüksek Lisans 1.704 ve Doktora 271 olmak üzere toplam da 51.864'e ulaşmıştır.

Öğrenci sayıları ile akademik personel sayıları her geçen yıl artış göstermektedir. Yıllara göre akademik kadroda bulunan öğretim elemanı; 2015 yılında 752, 2016 yılında 792, 2017 yılında 861, 2018 yılında 953, 2019 yılında 1.066, 2020 yılında 1.230, 2021 yılında 1.273, 2022' de 1457 kişidir.

Üniversitemizde 7 Kasım 2023 itibarıyla; 241 Profesör, 148 Doçent, 491 Dr. Öğretim Üyesi olmak üzere toplam 880 kadrolu öğretim üyesi bulunmaktadır. Öğretim görevlisi sayısı 187, araştırma görevlisi sayısı 390 olup toplam öğretim elemanı sayısı 1457' dir. Bu kapsamda uluslararası öğretim elemanlarının sayısı 32' dir. 2547 Sayılı yükseköğretim Kanununun 31. ve 40. Maddesi ile kurum dışından görevlendirilen öğretim elemanı sayısı 648'dir.

Üniversitemizin toplam idari personel sayısı 2.592'dir. Bunlardan 1.887' si SUAM' larda çalışmaktadır. SUAM' lar harici Üniversitemizde; 472 idari, 119 sağlık, 114 teknik personel olmak üzere toplam da 705 idari personel bulunmaktadır.

Üniversitemiz; Kavacık Kuzey Yerleşkesi, Kavacık Güney Yerleşkesi ve Unkapanı Yerleşkesi, Bağcılar ve Esenler Yerleşkesi olmak üzere hem Anadolu hem de Avrupa yakasında hizmet vermektedir. Derslikler, laboratuvarlar, idari ve akademik ofisler ve diğer mekânlardan oluşan üniversitemiz SUAM' lar da dâhil edildiğinde 539.750 m² kapalı ve 443.708 m² açık alana sahiptir. Kapalı alanların, 29.580 m²' si eğitim alanlarını (derslikler vb.), 18.720 m²' si ise araştırma alanlarını (laboratuvar vb.) kapsamaktadır.

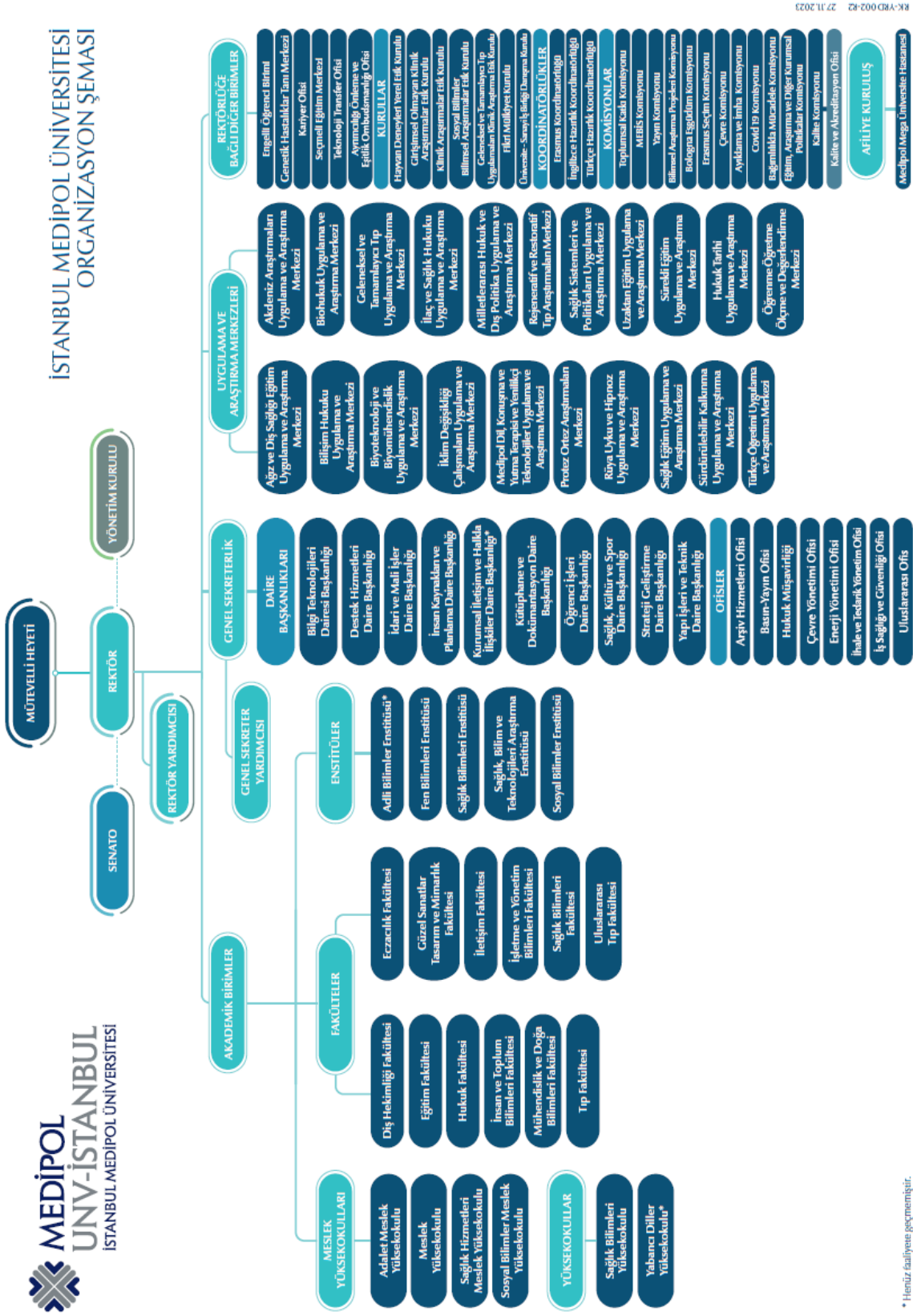
3. Organizasyon Yapısı

Mütevelli Heyeti, Rektörlük, Senato, Yönetim Kurulu tarafından oluşturulan Üst Yönetim ile birlikte akademik birimler (Enstitüler, Fakülteler, Yüksekokul ve Meslek Yüksekokulları), Genel Sekreterlik ve Genel Sekreter Yardımcısı ve Bağlı Daire Başkanlıkları ve Ofisler, UAM' lar ve Rektörlüğe bağlı diğer birimler (Komisyonlar, Kurullar, Koordinatörlükler, Ofisler) yönetim birimlerini oluşturmaktadır.

Üniversitemizde akademik yönden teşkilatlanma, işleyiş, görev, yetki ve sorumluluklar ve ilgili alt birimlerin üst birimlerle olan ilişkileri 2547 sayılı Yükseköğretim Kanununa dayalı olarak hazırlanmış "Üniversitelerde Akademik Teşkilat Yönetmeliği" ne göre düzenlenmiştir. Akademik yapının organizasyonu ilgili mevzuat doğrultusunda yapılarak, bu doğrultuda hazırlanan süreçlerin iyileştirmeleri BKYS kapsamında gerçekleştirilmektedir.

İdari yapılanma kapsamında; daire başkanlıkları, kurullar, koordinatörlükler, komisyonlar ve ofislere yönelik yönergeler, usul ve esaslar, görev, yetki ve sorumluluk tanımları paydaş katılımı ile ilgili yöneticilerin sorumluluğunda belirlenir ve gerekli dokümanlar bu doğrultuda hazırlanır.

Üniversitemiz Kurumsal Organizasyon Şeması Şekil.1 'de gösterilmektedir.



27.11.2023
RK-YB-002-#2

* Henüz faaliyete geçmemiştir.

Şekil 1. İstanbul Medipol Üniversitesi Kurumsal Organizasyon Şeması

4. Kalite Yönetim Sistemi

4.1. Kalite Çalışmaları Tarihçesi

İstanbul Medipol Üniversitesinde kalite güvencesi çalışmalarına kuruluşundan beri özel önem verilmiştir. Akademik Değerlendirme ve Kalite Geliştirme Kurulu (ADEK) 2011' de kurulmuş olup 2016 yılına kadar bu adla görevine devam etmiştir. Yükseköğretim Kalite Kurulu'nun kurulmasının ardından kalite çalışmaları 2016 yılından itibaren Kalite Komisyonu tarafından yürütülmektedir.

10.04.2018 tarihinde senatoda akademik birimlerde Birim Kalite Komisyonlarının kurulması kararı alınmıştır.

18.07.2022 tarihinde tüm idari birimlerde "İdari Birim Kalite Temsilcileri" görevlendirilmiştir.

Üniversitemizin, ilk Stratejik Planı 2012-2016' da, ikinci Stratejik Planı 2017-2021' de hazırlanıp uygulanmıştır. Şu anda üçüncü Stratejik Plan (2022-2026) dönemi devam etmektedir.

Üçüncü Stratejik Plan döneminde misyon, vizyon ve temel değerler paydaş görüşleri çerçevesinde değerlendirilmiş, güncellenmiş ve senatoda kabul edilerek kurum resmî internet sayfasında kamuoyuyla paylaşılmıştır.

https://www.medipol.edu.tr/sites/default/files/document/2023_29349_unv_stratejik_plan_kitapcigi_son.pdf

4.2. Dış Değerlendirme, İzleme ve Kurumsal Akreditasyon

2016 yılında yapılan gönüllü müracaat sonrasında, 8-11 Ocak 2017'de gerçekleştirilen Yükseköğretim Kalite Kurulu (YÖKAK) Kurumsal Dış Değerlendirmesi süreci İstanbul Medipol Üniversitesinin kurumsal gelişimine ve kalite güvencesi çalışmalarına önemli katkı sağlamıştır.

<https://yokak.gov.tr/Common/Docs/2016KGBR/Kgbr-Istanbul-Medipol-Universitesi-2016.pdf>

Üniversitenin dış değerlendirme sonrası gelişimini izlemek ve yapılan çalışmaları değerlendirmek amacıyla YÖKAK tarafından 2020 Aralık ayında kurumsal izleme yapılmıştır. İzleme raporunda dış değerlendirmede belirlenmiş 19 gelişmeye açık alan değerlendirilmiş, 15 alandaki çalışmalar yeterli bulunmuş ve gelişmeye açık alan sayısı dörde indirilmiştir. İlgili KİDR' lere gelişmeye açık alanlar konusunda kaydedilen gelişmeler hakkında bilgi sunulmaktadır.

<https://yokak.gov.tr/raporlar/MonitoringReportPublic?uniId=1109&termYear=2019>

2023 yılında başvuruyu yaptığımız Kurumsal Akreditasyon Programı başvurumuz kabul edilmiş olup ilgili süreç devam etmektedir.

4.3. Misyon, Vizyon, Temel Değerler ve Kurumsal Politikalar

4.3.1. Misyon

İstanbul Medipol Üniversitesinin misyonu, nitelikli eğitim ve araştırmayla sağladığı kazanımlarla, kalıcı üstünlükler kazanmış, bilim ve teknoloji üretimine odaklı, toplumun değişen ihtiyaçlarına cevap verebilen bireyler yetiştirmek, paydaşlarla istikrarlı şekilde iş birliklerini sürdürmek, sürekli gelişmeyi sağlamak, topluma ve evrensel bilime katkıda bulunmaktır.

4.3.2. Vizyon

İstanbul Medipol Üniversitesinin vizyonu, kaliteli eğitim ve öğretimi, katma değer oluşturan araştırmacı anlayışı, yenilikçilik ve girişimcilik ruhu, sürdürülebilir, sürekli gelişime açık dinamizmi ve güçlü kurumsal kültürü ile bilime ve topluma yön veren, bir araştırma üniversitesi olmaktır.

4.3.3. Temel Değerler



<https://www.medipol.edu.tr/universite/kurumsal-degerler>

4.3.4. Kurumsal Politikalar

İlgili alandaki yetkili ve sorumlularla birlikte paydaş görüşleri alınarak kalite politikası güncellenmiş, diğer kurumsal politikalar da paydaş görüşleri alınarak oluşturulmuş ve senatoda alınan karar sonrası kamuoyuyla paylaşılmıştır.



<https://www.medipol.edu.tr/universite/kurumsal-politikalar>

Politikalar için farkındalığı artırmak, ilgili süreçlerde ve faaliyetlerde uygulamalarla ilişkilerini kurmak amacıyla Üniversite akademik ve idari personelinden, KBYS' de yayımlanan politikaların okunması, Birim Kalite Komisyonlarında gündeme alınması istenmiş ve politika okuma durumunun takibi sağlanmıştır.

<http://qdms.medipol.edu.tr/QDMS/QDMSNET/BSAT/SL.aspx?L=-1894372622>

Bu politikalar dışında Bilgi Güvenliği Yönetimi Politikası ve Birleşmiş Milletler Sürdürülebilir Kalkınma Amaçları ile ilişkili politikalar da mevcuttur.

<https://www.medipol.edu.tr/sites/default/files/document/bilgi-guvenligi-politikasi.pdf>

<https://www.medipol.edu.tr/akademik/arastirma-merkezleri/surdurulebilir-kalkinma-uam/politikalar-ve-raporlar>

4.4. Yönetişim Modeli ve İdari Yapının Geliştirilmesi

Organizasyon yapısı yukarıda kısaca özetlenmiş ve organizasyon şeması ile gösterilmiştir (Şekil 1).

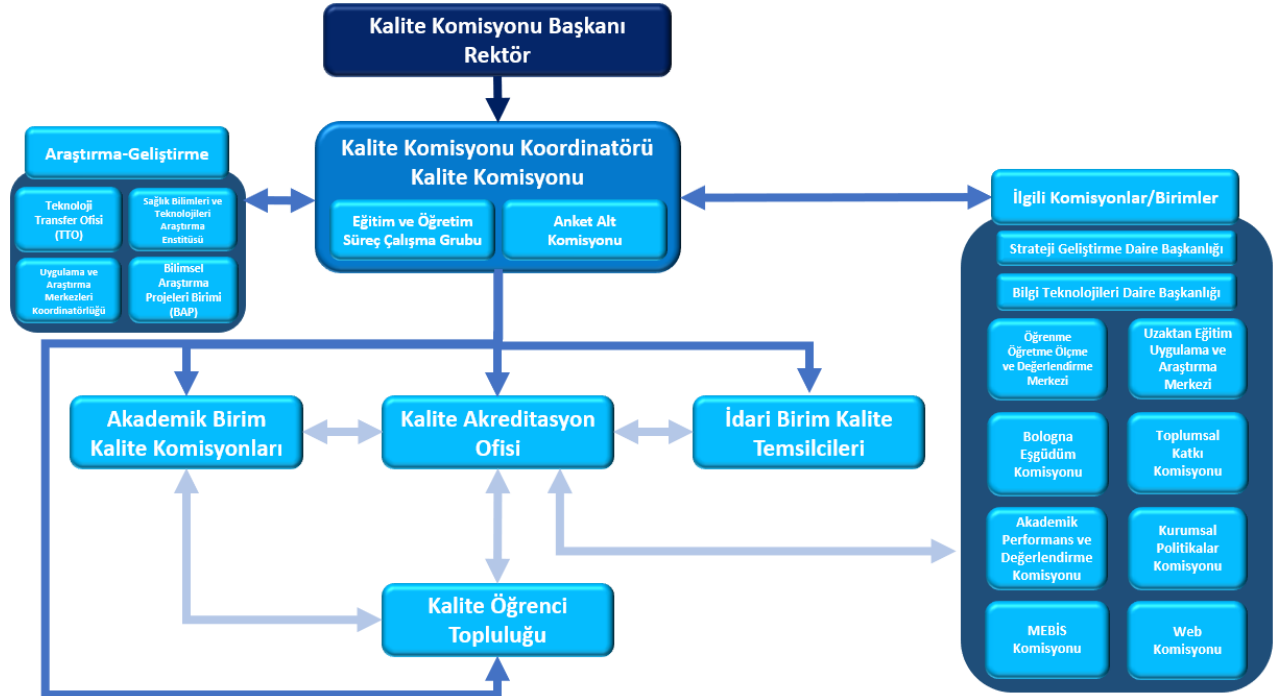
Yönetişim modeli ve idari yapı kapsamında organizasyon yapısının tanımlanmasında yıllar içerisinde büyük gelişim sağlanmıştır. İlk uygulaması organizasyon el kitabı ile başlayan bu faaliyetler; gerçekleştirilen sistem analizleri ile birimlerin görevlerinin tanımlanmasıyla devam etmiş, organizasyon şemalarının çizilmesi ile çalışanların kariyer yönleri belirlenmiş ve bu şemaların KBYS' de paylaşımı ile iç paydaş bilgilendirmesi gerçekleştirilerek kalite farkındalığı artırılmıştır.

4.4.1. Kalite Yönetim Sistemi ve Liderlik

4.4.1.1. Kalite Komisyonu

Üniversitenin kuruluşunun hemen ardından 2011' de kurulan ADEK ve 2016 sonrasında kurulan Kalite Komisyonu, stratejik plan hedefleri temelinde, eğitim ve öğretim, araştırma ve geliştirme, toplumsal katkı ve yönetim süreçlerinin değerlendirilmesi, kalitesinin sürdürülmesi ve iyileştirilmesinin liderliğini yapar.

Kalite Komisyonu, Rektör başkanlığında yönetilmekte olup Kalite Koordinatörü süreci koordine etmekte ve senato toplantılarına düzenli katılmaktadır. Koordinatör, Kalite Komisyonunda alınan kararlar, planlanan çalışmalar, hazırlanan KİDR ve Stratejik Planla ilgili çalışmalar hakkında senatoda sunumlar yaparak üst yönetimi bilgilendirir.



Şekil 2. Kalite Komisyonu Organizasyon Şeması

Kalite Komisyonu her akademik birimden temsilciler ile idari birimlerin bazılarında görevlendirilen temsilciler ve tıp-sağlık, mühendislik-mimarlık ve sosyal bilimlerde alanından birer olmak üzere üç öğrenci temsilcisinden oluşmaktadır.

Kalite Komisyonu, Stratejik Plan hedefleri doğrultusunda, eğitim ve öğretim, araştırma ve geliştirme ve idari hizmetlerinin değerlendirilmesi ve kalitesinin geliştirilmesi ile ilgili kalite geliştirme sistemini kurmakla yükümlüdür. Bu kapsamda Kalite Akreditasyon Ofisi (KAO) komisyon çalışmalarına alt yapı ve uygulama desteği sağlar. Belirlenmiş anahtar performans göstergeleri ve performans göstergelerinin takibi Strateji Planlama Dairesi Başkanlığı ile eşgüdüm içinde KAO tarafından takip edilip akademik kurullarda değerlendirilmesi ile ilgili çalışmalar yapılır.

<https://www.medipol.edu.tr/universite/kalite-guvencesi>

<https://www.medipol.edu.tr/akademik/rektorluge-bagli-birimler/kalite-komisyonu>

<https://www.medipol.edu.tr/universite/kalite-guvencesi/kalite-komisyonu>

Kalite Komisyonu önceden belirlenen gündemlerle yılda en az dört kez toplanır ve alınan kararlar internet ortamında paylaşılır. Her yıl alınan kararların uygulanma durumu ve çıktıları Kalite Komisyonu-Kalite Akreditasyon Ofisi tarafından takip edilir.

<https://www.medipol.edu.tr/universite/kalite-guvencesi/kalite-komisyonu-kararlari>

Kalite Komisyonu toplantılarına ilgili faaliyet veya süreçleri gündemde olan birim yöneticisi veya temsilcisi davet edilerek paydaş görüşü temelinde kararlar alınır.

4.4.1.2. Kalite Akreditasyon Ofisi

Kalite Komisyonu süreçlerinin takibi, ilgili verilerin toplanması ve değerlendirilmesi KAO tarafından yapılır. KAO faaliyetleri, ofis sorumlusunun denetiminde kalite eğitimi almış çalışanlar tarafından yürütülür. Ofis çalışmalarına düzenli olarak Kalite Koordinatörü ve Kalite Komisyonundan Üyeler de katılır. Özellikle çalışmalara ilgili birimlerden görevliler davet edilir.

KAO, kalite çalışmalarına kurum ve birim genelinde gerekli desteği sağlamakta, ilişkili süreçleri izlemekte, kalite yönetim sistemlerini (Kalite Bilgi Yönetim Sistemi-QDMS ve Süreç Yönetim Sistemi-Ensemble) yönetmekte ve gerekli eşgüdümünü sağlamaktadır.

4.4.1.3 Kalite Komisyonu Alt Komisyonları ve Çalışma Grupları

Kalite Komisyonu, süreklilik gerektiren belirli durumlarda alt komisyonlar ve/veya çalışma grupları ile ilgili çalışmaları yürütür. Bu kapsamda anket alt komisyonu ve eğitim öğretim süreç çalışma grubu çalışmalarını sürdürmektedir. Bu faaliyetlere Kalite Komisyonu, KAO ve diğer birimlerden destek sağlanır.

4.4.1.4. Akademik Birim Kalite Komisyonları ve İdari Birim Kalite Temsilcileri

Akademik Birimlerde Birim Kalite Komisyonları Kalite Komisyonu kararlarına ve süreçlerine uygun çalışmaları yürütür. İdari birimlerde görevlendirilen idari birim kalite temsilcileri ilgili birim kalite çalışmalarını takip eder. Kalite Komisyonu- Kalite Akreditasyon Ofisi üniversitenin her akademik ve idari birimiyle, araştırmayla ilişkili birimleriyle, kurul ve komisyonlarıyla yakın iş birliği içinde çalışır (Şekil 2).

4.4.1.5. Kurum ve Birim İç Değerlendirme Raporu (KİDR ve BİDR)

Akademik ve idari birimler özelinde hazırlanmış çerçeve kapsamında birimler her yıl Birim İç Değerlendirme Raporu (BİDR) hazırlar. Birimlerce hazırlanan BİDR' ler Kurum İç Değerlendirme Raporunun (KİDR) hazırlanmasında temel oluşturur. BİDR birim düzeyinde, KİDR kurum düzeyinde öz değerlendirme imkânı verir ve süreç iyileştirmeleri bu raporlarda özetlenir.

<https://www.medipol.edu.tr/universite/kalite-guvencesi/raporlar>

Her birimin BİDR' si hakkında KAO tarafından hazırlanan geri bildirim raporu akademik kurullarda değerlendirilir.

4.4.1.6. Kalite Komisyonu Çalışmaları ve Paydaşlarla Paylaşılması

Kalite çalışmaları, "T.C. İstanbul Medipol Üniversitesi Kalite Politikası", diğer ilişkili kurumsal politikalar, Stratejik Plan, Kalite Komisyonu Yönergesi esas alınarak yürütülür.

<https://www.medipol.edu.tr/sites/default/files/document/rk-plt009- 2-kalite-politikasi.pdf>

<https://www.medipol.edu.tr/sites/default/files/2023-05/198032.pdf>

Kalite Komisyonu kararları internet sitesinde yayımlanır, kalite çalışmaları kapsamında yapılan değişik faaliyetler "Kalite Akreditasyon Bülteni" ile kamuoyu ve paydaşlarla paylaşılır.

<https://www.medipol.edu.tr/universite/kalite-guvencesi/kalite-akreditasyon-bulteni>

Değişik amaçlarla uygulanan anketlerin sonuçları ve diğer kalite ile ilişkili faaliyetler Kalite Komisyonu internet sayfasından paydaşlar ve kamuoyuyla paylaşılır.

Kalite güvencesi internet sayfasında üniversitemizdeki kalite süreçleriyle ilişkili diğer çalışmalar ve bilgiler de (yönerge, kalite politikası, kalite komisyonu üyeleri listesi, kalite komisyonu kararları, stratejik plan, KİDR ve öz değerlendirme raporları, faaliyet raporları, akredite programlar, kalite öğrenci topluluğu, kalite bülteni, anketler) mevcuttur.

<https://www.medipol.edu.tr/universite/kalite-guvencesi>

<https://www.medipol.edu.tr/universite/kalite-guvencesi/anketler/anket-sonuclari>

Akademik ve idari birim personelinin kullanımına açık Kalite Bilgi Yönetim Sistemi (KBYS, QDMS) farklı modüllere sahiptir. KBYS ile akademik birimler özelinde doküman yönetimi sağlanmakta, Süreç Yönetim Sistemi (SYS; Ensemble) ile entegre edilerek süreç yönetimine destek verilmekte olup kalite yönetim sistemi kapsamında diğer faaliyetlerin yapılmasına imkân sağlanır.

<http://qdms.medipol.edu.tr/QDMS/QDMSNET/BSAT/Default.as>

4.4.1.7. Stratejik Plan

Üniversitemizde yürütülen üçüncü Stratejik Plan (2022-2026) hazırlık çalışmalarının üst düzeyde yönlendirilmesini sağlamak üzere Strateji Geliştirme Kurulu görevlendirilmiş ve bu kurula bağlı olarak Stratejik Planlama Ekibi ile Stratejik Plan Hazırlık Ekibi oluşturulmuştur.

Stratejik Plan, “Üniversiteler için Stratejik Planlama Rehberi (sürüm 1.1)” ne uygun olarak hazırlanmış, stratejik planlama süreci katılımcı bir anlayışla sürdürülmüştür.

İlgili plan sürecinde geniş katılımlı bir SWOT(GZFT) analizi yapılmıştır.

Stratejik Planda üniversitemizin misyon, vizyon, temel değerleri, yenilikçilik ve sürdürülebilirlik için farklılaşma stratejileri, amaç, hedef ve performans göstergeleri belirlenmiştir.

Stratejik Plana, Stratejik Planlama Ekibi tarafından son şekli verilerek Üniversitemiz Senatosuna sunulmuş, Senato tarafından kabul edilmiştir.

Amaç, hedef ve göstergelere yönelik kurumsal hedefleri gerçekleştirecek sorumlu birimler ve kişiler “performans programı” ile ilan edilmiştir.

Stratejik Plan (2022-2026), 5 stratejik amaç, 21 hedef ve 175 performans göstergesi (16’ sı Temel Performans Göstergesi) içermektedir.

Hedef ve performans göstergeleri kapsamında tahmini bütçe de hazırlanmış olup bu durum vakıf üniversiteleri arasında istisnalardandır.

https://www.medipol.edu.tr/sites/default/files/document/2023_29349_unv_stratejik_plan_kitapcigi_1.pdf

Kurum Stratejik Planı birimlerin hedefleri dikkate alınarak hazırlanmıştır. Bu kapsamda hedefler birim düzeyinde takip edilmekte olup performans göstergeleri için belirlenmiş takip periyodu doğrultusunda veriler toplanarak analiz edilmektedir.

Stratejik plan takip ve koordinasyonu Strateji Geliştirme Dairesi Başkanlığınca Kalite Koordinatörü ile eş güdüm içinde yapılmaktadır.

Stratejik Plan değerlendirmeleri akademik birimlerde her yıl Rektörün başkanlığında yapılan akademik kurullarda ele alınmakta, hedeflere ulaşma durumu tartışılmaktadır. BİDR’ lerde hedeflere ulaşım durumu ele alınmakta bu değerlendirmeler KİDR’ de konsolide edilerek analiz edilmektedir.

Üniversitemizin (2012-2016), (2017-2021), (2022-2026) stratejik planlarına aşağıdaki bağlantı adresinden ulaşılmaktadır.

<https://www.medipol.edu.tr/universite/genel-sekreterlik/strateji-gelistirme-dairesi/stratejik-plan>

4.4.1.8. Faaliyet Raporu

Faaliyet Raporu her yıl bahar dönemi öncesinde kamuoyu ve paydaşlarla paylaşılmak üzere hazırlanan eğitim ve öğretim, insan kaynakları, araştırma-geliştirme ve bilimsel yayınlar, bütçe ve harcamalar çerçevesindeki faaliyetler hakkında bilgi verir. İlgili rapor Strateji Geliştirme Daire Başkanlığınca hazırlanır, Kalite Koordinatörünün değerlendirmesi doğrultusunda Rektörün uygun görmesi sonrası yayımlanır.

<https://www.medipol.edu.tr/universite/genel-sekreterlik/strateji-gelistirme-dairesi/faaliyet-raporu>

4.4.1.9. Sürdürülebilir Kalkınma Amaçları Çalışmaları

Birleşmiş Milletlerin sürdürülebilir, çevresel, ekonomik ve sosyal sürdürülebilirlik boyutlarına odaklanan ilgili amaçlar, eğitim, araştırma, toplumsal katkı alanlarında kalite güvencesi ve iyileştirme faaliyetleri için önemli bir çerçeve sağlar.

Bunu dikkate alarak, Birleşmiş Milletlerin Sürdürülebilir Kalkınma Amaçları kapsamında yapılacak faaliyetleri desteklemek ve koordine etmek, üniversitede sürdürülebilirlik kültürünü yaygınlaştırmak ve ilgili stratejik hedeflere ulaşmak için Sürdürülebilir Kalkınma Uygulama ve Araştırma Merkezi (SURKAM) kurulmuştur. Akademik Veri Yönetim Sistemi'nde (AVESİS) yer alan "Sürdürülebilir Kalkınma Modülü" ilgili alanlardaki faaliyetlerin değerlendirilmesine yardımcı olur.

<https://www.medipol.edu.tr/akademik/arastirma-merkezleri/surdurulebilir-kalkinma-uam>

4.4.1.10. Kurul ve Komisyonların Kalite Yönetim Sistemindeki Yeri

Üniversitenin karar verme mekanizmalarında rol oynayan ve mevcut yönetim sistemini destekleyen, üniversite geneline hizmet eden 24 kurul/komisyon vardır.

Toplumsal Katkı Komisyonu, Akademik Performans ve Değerlendirme Komisyonu, Bologna Eşgüdüm Komisyonu, Erasmus Komisyonu, Uluslararası Öğrenci Komisyonu, Eğitim, Araştırma ve Diğer Kurumsal Politikalar Komisyonu, MEBİS Komisyonu, WEB Komisyonu kalite çalışmalarına özellikle destek veren komisyonlardır. Kalite Komisyonu ilgili komisyonlarla eşgüdüm içinde çalışmaktadır.

<https://www.medipol.edu.tr/universite/kurul-ve-komisyonlar>

4.4.1.11. Öğrenme Öğretme Ölçme ve Değerlendirme Merkezi (İMÖDEM)

Üniversitemizde kurulan İMÖDEM, akademik personele eğitim, öğretim, ölçme değerlendirme konularında yenilikçi yaklaşımlar da kapsanarak uzaktan eğitim temelinde eğitici eğitimi sağlar. Bu kapsamda daha önceki çalışmalar Kalite Komisyonu Koordinatörü ve Uzaktan Eğitim Uygulama ve Araştırma Merkezi iş birliği ile sürdürülmüştü. İlgili çalışmalar yeni merkezle daha ileri düzeye taşınmıştır. İMÖDEM çalışmalarına UZEM alt yapı desteği sağlar ve iki merkez eğitici eğitimlerini eşgüdüm içinde birlikte yürütür.

<https://www.medipol.edu.tr/akademik/arastirma-merkezleri/ogrenme-ogretme-olcme-ve-degerlendirme-merkezi>

4.4.1.12. İdari Personel Uyum ve Hizmet İçi Eğitimleri

İnsan Kaynakları Politikası kapsamında akademik personelin gelişimini sağlayıcı faaliyetler idari personel için de planlanır. İşe yeni başlayan idari personel için çevrim içi kurumsal uyum (oryantasyon) eğitimleri organize edilir. Mevcut idari personelin gelişimlerini desteklemek, motivasyonlarını arttırmak, ilgili süreçler kapsamında farkındalık oluşturmak amacıyla hizmet içi eğitimler uygulanır. Eğitim programlarının belirlenmesinde personelin görüşleri dikkate alınır.

<https://www.medipol.edu.tr/sites/default/files/2023-04/rk-plt008-1-insan-kaynaklari-politikasi.pdf>
<https://egitim.medipol.edu.tr/>

4.4.1.13. Kalite Yönetim Sistemi Kapsamında Diğer Faaliyetler

4.4.1.13.1. Anketler

Her yıl, öğrenci, idari ve akademik personel ve mezunlara yönelik memnuniyet anketleri düzenlenir. Anketler Kalite Komisyonu Anket Alt Komisyonu tarafından hazırlanır. Anketlerle ilgili analizler tamamlandıktan sonra Kalite Komisyonunda ve senatoda genel bilgilendirme yapılır. Sonrasında geri bildirim ve iyileştirici faaliyetler için veriler ilgili birim yetkililerine açılır.

Öğrenci, mezun ve akademik personel anket geri bildirimleri birim temelinde yapılır; idari personel anket geri bildirimleri ise İnsan Kaynakları Daire Başkanlığı tarafından yapılır.

Bu anketler dışında değişik birimlerin ihtiyaçlarına göre ilgili birimle birlikte anket alt komisyonun hazırladığı tematik anketler de uygulanır.

<https://www.medipol.edu.tr/universite/kalite-guvencesi/anketler/anket-sonuclari>

4.4.1.13.2. İdari ve Hizmet Birimlerinde Kalite Belgesi ve Akreditasyon

Kavacık Kampüsünde hizmet veren İstanbul Medipol Üniversitesi Genetik Hastalıklar Değerlendirme Merkezi TÜRKAK tarafından TSE ISO 15189 -2014 sertifikası ile akredite edilmiştir.

<https://medigen.medipol.edu.tr/wp-content/uploads/2022/04/Akreditasyon-Sertifikasi.pdf>

Akademik ve idari personel ile öğrencilere daha güvenli ve sürdürülebilir bilişim hizmetleri sunmak amacıyla Bilgi Teknolojileri Daire Başkanlığı tarafından yürütülen çalışmalar sonucunda İstanbul Medipol Üniversitesi bilgi güvenliği konusundaki yetkinliğini 'ISO 27001 Bilgi Güvenliği Yönetim Sistemi Sertifikası' nı alarak belgelendirilmiştir.

<https://www.medipol.edu.tr/universite/genel-sekreterlik/bilgi-teknolojileri-dairesi/bilgi-guvenligi>

4.4.1.14. Kamuoyunu Bilgilendirme ve Hesap Verebilirlik

Üniversitemiz, topluma karşı sorumluluğunun gereği olarak, eğitim-öğretim, araştırma-geliştirme faaliyetlerini de içerecek şekilde tüm faaliyetleri ile ilgili güncel verileri kamuoyuyla değişik araçlarla (internet sayfası, sosyal medya, periyodik yayınlar vb.) paylaşır.

İnternet sayfasında 2012' den beri yer alan faaliyet raporları kamuoyuna üniversite hakkında kapsamlı bilgi sunar.

<https://www.medipol.edu.tr/universite/genel-sekreterlik/strateji-gelistirme-dairesi/faaliyet-raporu>

Üniversite genelinde, akademik ve idari birimlerde kalite süreçleri ve iyileştirmeler kapsamında yapılan çalışmalar KİDR ile kamuoyuyla ve paydaşlarla paylaşılır. BİDR' lere dayalı olarak çok geniş bir paydaş katılımına dayalı hazırlanan KİDR, önce kalite komisyonunda gündeme getirilerek tartışılır daha sonra senatoda sunulur.

Ayrıca gösterge raporları, YÖKAK dış değerlendirme ve izleme raporları daha önceki yıllarda hazırlanmış olan öz değerlendirme raporları aynı şekilde paylaşılır.

<https://www.medipol.edu.tr/universite/kalite-guvencesi/raporlar>

Finansal kaynakların dağılımı şeffaf ve hesap verilebilirlik ilkesiyle gerçekleştirilir. Mali kaynakların etkin yönetilebilmesi için bağımsız mali müşavirlerce denetlenen mali hesaplar her yıl Yükseköğretim Kurumuna sunulur.

Üniversite-sanayi, üniversite-kamu iş birliklerinde yapılan faaliyetler; kongre, çalıştay, panel, konferans vb. bilimsel faaliyetler, eğitim, araştırma ve geliştirme faaliyetleri, kültürel ve sosyal faaliyetler görsel ve yazılı olarak kurumun internet sitesinde öğrenciler ve kamuoyu ile paylaşılır.

İstanbul Medipol Üniversitesinin Türkiye ve Dünya sıralamalarındaki ve TÜBİTAK Girişimci ve Yenilikçi Üniversitesindeki yeri internet sitesi üzerinden kamuoyu ile paylaşılır.

<https://www.medipol.edu.tr/universite/dunya-siralamalarinda-medipol>

Kamuoyuna sunulan bilgiler etik kurallar çerçevesinde tarafsızlık ve nesnellik açısından güvence altına alınır ve Kişisel Verileri Koruma Kanununa uygunluk durumuna özen gösterilir.

5. Kaynakların Yönetimi

5.1. Bilgi Yönetim Sistemi

5.1.1. Medipol Eğitim Bilgi Sistemi (MEBİS)

Bilgi Yönetim Sistemi, Bilgi Teknolojileri Daire Başkanlığı tarafından koordine edilir ve bu birim, teknolojik altyapı, yazılım uygulamaları ve Bilgi Teknolojileri Daire Başkanlığı hizmetlerinin sorunsuz bir şekilde sunulmasından ve ilgili süreçlerin iyileştirilmesinden sorumludur.

MEBİS (Medipol Eğitim Bilgi Sistemi), Üniversitemizin eğitim-öğretim süreçlerini, insan kaynakları yönetimini, öğrenci muhasebesini ve daha birçok önemli süreci entegre bir şekilde yönetmek için kullanılan ve üniversitemiz bünyesinde geliştirilen bir yazılım sistemidir.

<https://mebis.medipol.edu.tr/>

5.1.2. Medipol Yardım Masası (MYM)

Bilgi Yönetim Sistemi kapsamında, üniversitemiz çalışanları, öğrencileri ve akademisyenleri için bir yardım ve destek mekanizması olarak açık kaynak kodlu osTicket uygulamasını kullanır. Medipol Yardım Masası (MYM) olarak adlandırılan ve MEBİS ile entegre çalışan bu sistem, dilek, talep, şikâyet ve problemlerin hızlı ve etkili bir şekilde çözülmesine yardımcı olur.

5.1.3. Anket Yönetimi- “LimeSurvey”

Öğrenci, mezun ve personele yönelik düzenlenen memnuniyet anketleri, açık kaynak kodlu LimeSurvey ile gerçekleştirilir ve MEBİS ile entegre bir şekilde çalışır. Bu sayede, üniversitemizdeki katılımcıların geri bildirimlerine odaklanarak, hizmetlerin ve süreçlerin sürekli olarak iyileştirilmesi sağlanır. Elde edilen anket verileri, MS Power BI gibi güçlü analiz araçları kullanılarak ayrıntılı bir şekilde değerlendirilir.

5.1.4. Bilgi Güvenliği

Bilgi Yönetim Sistemi içerisinde, bilgi güvenliği büyük bir öneme sahiptir. Bilgi Teknolojileri Daire Başkanlığı, ISO 27001 bilgi güvenliği standardına uygun olarak çalışır. Bu standart, hassas bilgilerin korunmasını ve yetkisiz erişimlerin önlenmesini amaçlar. Bilgi güvenliği önlemleri, verilerin ve sistemlerin siber tehditlere karşı korunmasını sağlar, böylece Üniversitemizin bilgi varlıkları güvence altına alınır.

<https://www.medipol.edu.tr/sites/default/files/document/bilgi-guvenligi-politikasi.pdf>

5.1.5. WEB Komisyonu

Kurumun internet sayfasının geliştirilmesi, sürekli iyileştirilmesi ve koordinasyonu “WEB Komisyonu” tarafından sağlanır. Komisyon iki haftada bir toplanır, internet sitesi ile ilgili sorunların çözümü ve internet sitesinin iyileştirilmesi hususunda kararlar alıp uygulanmasını takip eder.

<https://www.medipol.edu.tr/universite/kurul-ve-komisyonlar>

5.1.6. Elektronik Belge Yönetim Sistemi (EBYS)

EBYS, resmi yazışmalarla ilgili bütün süreçlerin elektronik ortamda yapılmasına imkan sağlayan bir yazılımdır. Resmi yazışmalar Elektronik Belge Yönetim Sistemi (EBYS) ile sağlanmakta ve dijital olarak arşivlenmektedir.

<https://www.medipol.edu.tr/universite/genel-sekreterlik/bilgi-teknolojileri-dairesi/ebys>

5.1.7. Kalite Bilgi Yönetim Sistemi

Kalite güvencesi sistemi kapsamında yürütülen doküman yönetimi, düzeltici önleyici faaliyetler, iç değerlendirme (denetim), risk yönetimi, eğitim planlama gibi faaliyetler Kalite Bilgi Yönetim Sistemi (KBYS, QDMS) uygulaması ile yürütülmektedir. Doküman yönetimi ve eğitim planlama modülleri üniversite geneline yayılmış uygulamalardır.

<http://qdms.medipol.edu.tr/QDMS/QDMSNET/BSAT/Logon.aspx?LogOff=1>

Üniversitede yürütülen faaliyetlere yönelik süreçlerin tasarımı, iş akışlarının çizilmesi ve süreç performansının yönetimi Süreç Yönetim Sistemi (SYS, Ensembe) ile yapılmaktadır.

<http://qdms.medipol.edu.tr/ENSEMBLE>

5.2. İnsan Kaynakları Yönetimi

5.2.1. İnsan Kaynaklarının Yönetimi, Atama, Yükseltme

İnsan kaynaklarının kalite yönetimi süreçleri İnsan Kaynakları ve Planlama Dairesi Başkanlığınca ilişkili mevzuat ve Yönetim Sistemi Politikası temelinde yürütülmektedir.

<https://www.medipol.edu.tr/sites/default/files/2023-04/rk-plt005-1-yonetim-sistemi-politikasi.pdf>

Üniversite genelinde tüm birimlerde organizasyon şemaları ve görev yetki sorumluluk tanımlamaları KAO ve ilişkili birimler koordinasyonu ile hazırlanarak işin gerektirdiği özel nitelikler de tanımlanır.

Akademik personelin kadroya atama ve yükseltmesi, ilgili akademik birimlerin ihtiyacı, talebi ve stratejik hedefler dikkate alınarak, 2547 sayılı kanun ve ilişkili mevzuat çerçevesinde İstanbul Medipol Üniversitesi Atama ve Yükseltme Yönergesine göre yapılır.

<https://www.medipol.edu.tr/sites/default/files/2023-03/96035.pdf>

5.2.2. Akademik Performans Yönetimi

Akademik performans, yayın niteliği (ulusal, uluslararası (“quartile” değerleri dikkate alınarak)), patent, tasarım, faydalı model ve diğer akademik faaliyetler izlenir ve akademik personel, birim ve alt birimlerin yayın durumu her birimin akademik kurulunda üst yönetimin de katılımıyla tartışılıp düzenlenir.

Yayınlar, patent, tasarım ve faydalı model için akademik teşvikler “İstanbul Medipol Üniversitesi Bilimsel Faaliyetleri Teşvik Yönergesi” ne göre yapılır. Özellikle Web of Science ve Scopus kapsamındaki açık erişimli Q1 yayınlar için ek destek sağlanır. Teşviklerden öğretim elemanları ile benzer ölçütlerle öğrenciler de yararlanır.

https://www.medipol.edu.tr/sites/default/files/2023-03/140309_0.pdf

Akademik performansı daha ayrıntılı izlemek, kıyaslamak ve yönetmek için AVESİS satın alınmış ve bu çerçevede İstanbul Medipol Üniversitesi Akademik Performans Değerlendirme Yönergesi hazırlanmış, kurumda Akademik Performans ve Değerlendirme Komisyonu, birimlerde Birim Akademik Performans ve Değerlendirme Komisyonları kurulmuştur.

<https://avesis.medipol.edu.tr/>
<https://www.medipol.edu.tr/sites/default/files/2023-06/198053.pdf>

Kişisel performans haricinde birim ve kurum performansı da izlenir. Değişik üniversite (kurum) ve alan sıralamaları takip edilir. Bu kapsamda üniversitemizin 2017 URAP sıralamasında Türkiye’de üniversiteler arasında 100., vakıf üniversiteleri arasında 20. sırada iken, bugün bunlar sırasıyla 45 ve 7’ dir. Ayrıca 2017’ de URAP dünya sıralama listesinde bulunmayan üniversitemiz (dünyada 32 binden fazla üniversite ve/veya yükseköğretim kurumu mevcut) bugün 1843. sıradadır. Değişik kurum ve alan sıralamalarında daha iyi bir duruma gelen üniversitemizin, beş yıldır istikrarla yer aldığı TÜBİTAK Girişimci ve Yenilikçi Üniversite İndeksinde genelde 18, vakıf üniversiteleri arasında 5. sıraya yükselmesi araştırma performansı açısından önemli bir başarıdır.

<https://www.medipol.edu.tr/universite/dunya-siralamalarinda-medipol>

5.2.3. Eđitcilerin Eđitimi Yönetimi

Akademik personel eđitici eđitimi yeni iyileřtirmeler kapsamında tüm birimlerde belirli bir program dahilinde İMÖDEM ve UZEM iş birliđi ile gerçekleştirilir.

İMÖDEM, eđitim öğretim ölçme ve deđerlendirmede objektif geçerlilik ve güvenilirlik kalite standartlarını sağlamada ve sürdürmede gerekli desteđi UZEM ile iş birliđi içinde verir. Üniversite akademik personelinin yenilikçi eđitim teknolojilerini kullanarak aktif öğrenme ve öğretim faaliyetlerini destekler ve eđitimde yeni yaklaşımlar üzerine seminerler düzenleyerek akademik personele öğretim ve deđerlendirme faaliyetlerini planlamalarında yardımcı olur.

<https://www.medipol.edu.tr/akademik/arastirma-merkezleri/ogrenme-ogretim-olcme-ve-deđerlendirme-merkezi>

Ayrıca, yeni işe başlayan akademik personel için uyum (oryantasyon) eđitimi düzenlenir.

<https://egitim.medipol.edu.tr/>

5.2.4. İdari Personel İşe Alınması ve Eđitimler

İdari personel alımları birimlerin talepleri dikkate alınarak İnsan Kaynakları ve Planlama Dairesi Başkanlığınca yürütülür. İşe alım sürecinde, pozisyon gereksinimlerine uygun adayları bulmak için ilanlar, özgeçmiş deđerlendirmeleri, mülakatlar ve referans kontrolleri gibi yöntemlerden yararlanılır. Yeni idari personele uyum eđitimi, mevcut personele mesleki gelişime ve verimli çalışmaya katkı sağlamak amacıyla talepler dikkate alınarak hizmet içi eđitim verilir. Birimler ve görev ünvanları özelinde personelin görev yetki ve sorumlulukları tanımlanmıştır. Performans yönetimi İdari Personel Performans Deđerlendirme Prosedürü esas alınarak yapılır.

<http://qdms.medipol.edu.tr/QDMS/QDMSNET/BSAT/SL.aspx?L=-1666635222>

5.4. Süreç Yönetimi

5.4.1. Süreç Yönetim Sistemi

İstanbul Medipol Üniversitesinde sürekli iyileřtirme anlayışı doğrultusunda, süreç yönetiminin sağlanabilmesi amacıyla Süreç Yönetim Sistemi (SYS, Ensemble) satın alınmıştır. SYS, KBYS ile entegre şekilde çalışır. Süreç Yönetim Sisteminin yetenekleri arasında kurumsal karne, performans yönetimi ve süreç yönetimi yer alır.

<http://qdms.medipol.edu.tr/ENSEMBLE>

Sistemin alt yapısı, YÖKAK Kurum İç Değerlendirme Raporu, EFQM ve ISO standartları dikkate alınarak altı ana başlıkta kurgulanmıştır.

Bütünleşik Kalite Yönetim Sistemi kapsamında ana süreçler şunlardır:

- 01 Bütünleşik Kalite Yönetimi
- 02 Eğitim ve Öğretim Süreci
- 03 Araştırma ve Geliştirme Süreci
- 04 Toplumsal Katkı Süreci
- 05 İdari ve Destek Süreçleri
- 06 Yönetmel Süreçler

Ana süreçler altında süreçler, alt süreçler ve faaliyetler planlanır. Süreçlerde ilgili olarak o kapsamdaki kurumsal politikalar ve stratejik plan hedef ve performans göstergeleri dikkate alınır. Süreçler PUKÖ döngüsü çerçevesinde izlenir ve iyileştirilir (Şekil 3).

SÜREÇ İYİLEŞTİRME FORMU

PUKÖ (Planla, Uygula, Kontrol Et ve Önlem Al)

İç kalite güvencesi kapsamında gerçekleştirilen süreç iyileştirmelerinin Planla, Uygula, Kontrol Et ve Önlem Al (PUKÖ) yöntemi ile kayıt altına alınması gerekmektedir. Bu form gerçekleştirilen iyileştirmelerin kayıt altına alınabilmesi amacıyla oluşturulmuştur.

Birim/Program Adı			
Sürecin Adı	2. sayfada yer alan "YÖKAK (KIDR 3.1) Süreçleri" arasından ilişkili başlığı seçiniz ve bu bölümde belirtiniz.		
Süreç İyileştirmenin Başlangıç ve Bitiş Tarihi/...../...../...../.....	Süreç Sorumluları

1. PLANLAMA

Mevcutta uzun dönemdir uygulanan, kanun, yönerge, politika, prosedür ile daha önce belirlenen süreçler için yalnızca atıfta bulununuz. İlk defa hayata geçirilen süreçler için aşağıda belirtilen kriterlere dikkat ederek ilgili alanı doldurunuz.

Planlanan işin kimler tarafından neden, nasıl, nerede, ne zaman ne kadar sürede yapılacağı kararlaştırılır.

- * Planlama ihtiyacının kaynağı
- * Planlanan çalışma içeriği
- * Kapsadığı gruplar

Planlama aşaması ile ilgili gerçekleştirilen faaliyetleri yazınız.

2. UYGULAMA

Mevcutta uzun dönemdir uygulanan, kanun, yönerge, politika, prosedür ile daha önce belirlenen süreçler için yalnızca atıfta bulununuz. İlk defa hayata geçirilen süreçler için aşağıda belirtilen kriterlere dikkat ederek ilgili alanı doldurunuz.

Planlama aşamasında belirlenen eylemlerin uygulanması ve sonuçlarının doğrulanması aşamasıdır. Kontrol aşamasının girdisini oluşturur.

- * Uygulama içeriği
- * Uygulama yöntemi
- * Uygulamayı kapsayan birim/ birimler
- * Veri ihtiyaçları

Uygulama aşaması ile ilgili gerçekleştirilen faaliyetleri yazınız.

3. KONTROL ET

Kontrol et aşamasında aşağıdaki başlıklar açıklanabilir.

- * Kontrol yöntemi
- * Kontrol periyodu
- * Toplanan veriler
- * Veri değerlendirme yöntemi
- * Kontrol yönteminin yeterliliği

Kontrol et aşaması ile ilgili gerçekleştirilen faaliyetleri yazınız.

4. ÖNLEM AL

Önlem al evresinde ele alınan konulara yeni planlama döneminde dikkat edilir. Planlanan hedeflere ulaşıldıysa gerçekleştirilen faaliyet standart hale getirilir ve izlenir.

Önlem al aşamasında aşağıdaki başlıklar açıklanabilir.

- * Alınan önlemlere dair bilgilerin paylaşılması
- * Kapsadığı gruplar
- * Beklenen iyileşme
- * Alınan önlemin nasıl izleneceği
- * Çıktıların nasıl değerlendirileceği

Önlem al aşaması ile ilgili gerçekleştirilen faaliyetleri yazınız.

İç Paydaş Katılımı	Dış Paydaş Katılımı
1.	1.
2.	2.
3.	3.
4.	4.
5.	5.

***Kanıtlara ait form, tutanak, ekran görüntüsü, fotoğraf, resmi yazı vb. dokümanları ek olarak iletmeniz gerekmektedir.

***Not: Her bir süreç iyileştirme faaliyeti için ayrı form doldurulması gerekmektedir.

Şekil.3. Süreçlerde PUKÖ Döngüsünün İzlenmesi

Eđitim ve Öğretim Süreçleri, “Eđitim-Öğretim Süreç Çalışma Grubu” tarafından ayrıntılı şekilde PUKÖ döngüsüne uygun şekilde hazırlanmıştır. Araştırma-Geliştirme Süreçleri akademik birimler, araştırma destek birimleri (SABİTA, BAP, TTO) ile eşgüdüm içinde hazırlanıp geliştirilmekte ve iyileştirilmektedir. Diğer süreçler Kalite Akreditasyon Ofisinin desteđi ile ilgili birimler tarafından hazırlanır, takip edilir ve geliştirilir.

Merkezi olarak takip edilecek süreçler dışında, merkezi çerçeveye uyarak akademik ve idari birimler kendi süreçlerini hazırlayıp takip eder ve iyileştirir.

5.4.1.1.Süreç Yönetimi Paneli

Kalite Komisyonu-Kalite Akreditasyon Ofisi tarafından süreç haritası oluşturulmuştur. İlgili panel aracılığı ile süreç kartları ve sürece dair akışları oluşturulur.

Süreçlerin ana unsurları arasında yer alan süreç sahibi/sahipleri, girdi, çıktı, kaynak, risk, fırsat performans göstergesi, girdi sağlayan, hizmet alan vb. bilgiler panelin yeteneđi ile sistematik bir şekilde tanımlanır.

5.4.1.2. Eđitim-Öğretim, Uzaktan Öğretim ve Akademik Veri Yönetim Süreçleri

Eđitim ve öğretim süreçleri eğitim ana başlığı altında daha ayrıntılı ele alınmıştır.

Uzaktan Eğitim Sistemi Süreci

İstanbul Medipol Üniversitesinin uzaktan eğitim süreci, çeşitli teknolojik araçlar ve platformlar kullanılarak yürütölür. Senkron ve asenkron ders uygulamaları Microsoft Teams üzerinden yapılır. Bu konuda hazırlanmış bir eğitim videosu öğretim elemanları ile paylaşılmıştır.

Ayrıca, Moodle ve MEBİS gibi sistemler üzerinden öğrencilerle bilgi paylaşımı yapılır.

Uzaktan eğitim sistemlerinde önemli gelişmeler sağlanmış, hibrit eğitim imkanları ve ölçme değerlendirme sınav sistemi geliştirilmiş olup ilişkili süreçlerin iyileştirilmesi sürdürölmektedir.

<https://www.medipol.edu.tr/universite/covid19/uzaktan-ogrenim-faaliiyetleri>

Akademik veri yönetimi performans süreçleri AVESİS üzerinden takip edilmektedir.

<https://avesis.medipol.edu.tr/>

5.5. İç ve Dış Paydaş Katılımı

İstanbul Medipol Üniversitesinde paydaş iletişimi, paydaşlık politikası temelinde “Paydaş İlişkileri Yönetimi Prosedürüne” göre yapılır.

Bu süreç, paydaşların ihtiyaçlarına uygun hizmetler sunmayı, paydaşlarla iş birliği ve koordinasyon içerisinde olmayı, paydaşların geri bildirimlerini alarak sürekli gelişimi sağlamayı ve paydaşlar arasındaki ilişkilerin karşılıklı yarar sağlamasını hedefler.

<https://www.medipol.edu.tr/sites/default/files/2023-04/rk-plt002-1-paydaslik-politikasi.pdf>

<http://qdms.medipol.edu.tr/QDMS/QDMSNET/BSAT/SL.aspx?L=4577824>

Stratejik Planda (2022-2026) paydaş analizi yapılmış, kurumun dış paydaşları sayıca artırılarak güncellenmiştir. Birimler de kendi dış paydaşlarını belirler. Birimlerde yapılan paydaş toplantısı ve çalışmaları ile paydaş görüşleri alınır.

Her birim her yıl BİDR’inde ve akademik kurulda paydaşlık ilişkileri durumunu değerlendirir. Kariyer Merkezi değişik faaliyetleri ve düzenlediği toplantı ve fuarlarla paydaşlık ilişkilerine katkı sağlar.

Mezunlarla ilişkiler ilgili birimler ve Kariyer Merkezi-Mezunlar Ofisi aracılığı ile sürdürülüp geliştirilir. Kariyer Merkezi-Mezunlar Ofisi mezunlarla ilişkileri İstanbul Medipol Üniversitesi Mezunlar Derneği ile paydaşlık ilişkisi çerçevesinde ortak çalışmalar yaparak yürütür. Kalite Komisyonu-Kalite Akreditasyon Ofisi her yıl mezunlara yönelik olarak memnuniyet anketi düzenler.

Kurum resmî internet sitesinde stratejik plan ve diğer çalışmalar, haberler, duyurular ile paydaşlar düzenli olarak bilgilendirilir.

İç ve dış paydaşlar kapsamında yapılan anketler değerlendirilip geri bildirim yapılır ve iyileştirme çalışmaları için kullanılır.

Ayrıca her birim idaresi öğrenci şikayetlerini kabul eder ve sonuçlar ilgili paydaşa bildirilir.

Kalite Komisyonunda Sosyal Bilimler, Mühendislik-Mimarlık ve Tıp-Sağlık alanından olmak üzere toplam üç öğrenci komisyon üyesi olarak görev yapar. Öğrenciler tarafından iletilen görüşler ve sorunlar komisyonda değerlendirilir.

Kalite Öğrenci Topluluğuna her tür destek sağlanır ve kalite kültürünün her programdaki öğrenciler arasında yaygınlaştırılması ve içselleştirilmesine yönelik çalışılır.

5.6. Uluslararasılaşma Süreçlerinin Yönetimi

İstanbul Medipol Üniversitesinde uluslararasılaşma, uluslararasılaşma politikası ve Stratejik Plan hedefleri temelinde Uluslararası Öğrenci Komisyonu, Uluslararası Ofis, akademik birimlerin entegre çalışması ile yürütülür.

Uluslararasılaşma, üniversitenin uluslararası nitelikli öğrenci alımını artırmak, küresel öğrenme fırsatlarını çeşitlendirmek, uluslararası mezunlarla ilişkileri geliştirmek, uluslararası akademisyen alma kapasitesini artırmak, uluslararası hareketliliği ve iş birliklerini genişletmek, uluslararası proje ve araştırmaları artırmak için tasarlanmış süreçler ile yönetilir.

<https://www.medipol.edu.tr/sites/default/files/2023-04/rk-plt004-1-uluslararasıilasma-politikasi.pdf>

Uluslararası ilişkiler ağırlıklı olarak Uluslararası Ofis tarafından yürütülür ve bu kapsamda değişik uluslararası fuarlara katılım sağlanır.

Uluslararası hareketlilik (akademisyen, öğrenci) Erasmus Komisyonu tarafından yönetilir.

Uluslararası araştırma ve projeler ilgili akademik birimler, TTO ve SABİTA iş birliği ile yönetilir.

Hukuk Fakültesi bünyesinde kurulmuş olan UNESCO Kürsüsü tarafından uluslararası çalışmalar yapılmaya başlanmıştır.

6. Eğitim ve Öğretim Süreçlerinin Yönetimi

6.1. Program Tasarımı, Değerlendirmesi ve Güncellenmesi

Üniversitede açılması planlanan yeni programlar, program içerikleri, bursluluk durumu gibi konular ilgili birimlerden gelen öneriler de dikkate alınarak senato toplantısında tartışılarak karara bağlanır. İlgili süreç mevzuat temelinde yürütülür.

Ders planı-AKTS kredileri dahil programların bilgileri çerçevesinde MEBİS de hazırlanan ders- AKTS bilgi paketleri, TYYÇ'ye uygun olarak ders-program yeterlilik ilişkilerini içerecek şekilde internet sitesinde de yayımlanır.

Bu kapsamda ilgili akademik birimler ile Bologna Eşgüdüm Komisyonu iş birliği yapar.

<https://www.medipol.edu.tr/akts-bilgi-paketi>

Programın kalitesini ve etkinliğini sürekli olarak iyileştirmek amacıyla her akademik yıl sonunda, dekanlıklar ve müdürlüklerin eğitimle ilgili komisyon veya kurulları, bir sonraki akademik yıl programının güncellenmesini (yeni ders ekleme, ders çıkarma, yeni öğrenme veya ölçme değerlendirme yöntemi ekleme) alt birimlerden gelen görüşler, öğrenci ve diğer paydaş görüşleri ve program akreditasyon gereklilikleri ve öğrenci odaklılık dikkate alarak güncelleyip birim yönetimine sunar. Birimlerden senatoya sunulan görüşler tartışılıp kabul edildikten sonra, güncellenmiş program bilgileri internet sitesinde yayımlanır.

6.2. Programların İzlenmesi ve Güncellenmesi

Eğitim-öğretim programlarının izlenmesinde tek program olan birimlerde ana sorumluluk birimlerin kendisindedir. Birden fazla bölüm/program içeren birimlerde ise ana sorumluluk birim yönetiminin koordinasyonu, ilgili bölüm veya programdadır.

Öğrenci ve mezun memnuniyet anketleri, birim/program paydaş görüşleriyle, ilgili kurul ve komisyonların görüşleri de dikkate alınarak yıllık periyodlarla düzenli şekilde güncellemeleri gerçekleştirilir.

İstanbul Medipol Üniversitesi kuruluşundan bu yana program akreditasyonunu hedeflemiş ve akreditasyon veren kuruluşu olan programlarda akreditasyon alınması çalışmalarını desteklemiştir. Nitekim süreçte 74 lisans programımızdan 30'u (%41,03) YÖKAK tarafından akredite edilmiş akreditasyon kuruluşları tarafından akredite edilmiştir.

<https://www.medipol.edu.tr/universite/kalite-guvencesi/akreditasyon/akredite-olan-birimler>

Lisans programlarının hepsinde akreditasyon hedefi bulunmakla birlikte akreditasyon verecek kuruluşun bulunduğu Enstitü ve MYO' larda akreditasyon çalışması hedeflenecektir.

6.3. Eğitim ve Öğretim Süreçleri

Eğitim öğretim süreçlerinin yönetilmesinde Öğrenci İşleri Daire Başkanlığı, UZEM, İMÖDEM, Uluslararası Ofis, Birimlerin Eğitim Komisyonu ve Koordinatörlükleri katkı sağlar.

Bilgi Teknolojileri Daire Başkanlığı, Kalite Komisyonu, İMÖDEM, Bologna Eşgüdüm Komisyonu ilgili süreçlere doğrudan veya dolaylı olarak katkı sunar. Akredite olan veya akreditasyon hazırlığında olan birimler ilgili akreditasyon kuruluşunun eğitim ve öğretim süreçleri kapsamındaki standartları da dikkate alır.

Eğitim ve Öğretim kapsamlı bir alan olduğundan bu alanda Kalite Komisyonu yönlendirmesiyle değişik akademik ve idari birimlerden temsilcilerin bulunduğu "Eğitim-Öğretim Süreç Çalışma Grubu" kurulmuş ve ilgili süreçleri ayrıntılı şekilde PUKÖ döngüsüne uygun şekilde hazırlamıştır.

Uzaktan eğitim veya hibrid eğitim süreçleri UZEM ve BTDB desteğinde yürütülür.

6.4. Programların Yürütülmesi

6.4.1. Eğitim ve Öğretim Metotları

Öğretme – öğrenme yöntem ve stratejileri, öğrencilerin kendi kendine çalışma, yaşam boyu öğrenme, gözlem yapma, başkasına öğretme, sunma, eleştirel düşünme, takım çalışması, bilişimden etkin yararlanma gibi becerilerini artıracak şekilde seçilir; süreçte dezavantajlı gruplarda dikkate alınır. Programlarda kullanılan eğitim-öğretim metotları program özelinde farklılaşabilir.

Bu kapsamda zorunlu ve seçmeli derslerin düzenlenmesi akademik danışmanlar desteğinde yapılır. Eğitim ve öğretim yüz yüze, çevirim içi veya hibrit (en fazla %30) olarak planlanır. Bu kapsamda İMÖDEM ve UZEM gerekli desteği sağlar.

6.4.2. Ölçme ve Değerlendirme

Program yeterlilikleriyle ders öğrenme kazanımları temelinde ölçme ve değerlendirme metotları (ödev, sınav, proje vd.) uygulanır. Ölçme ve değerlendirmede varsa ulusal çekirdek eğitim programı (müfredat), ilgili program akreditasyon kuruluş standartları da dikkate alınarak çoklu değerlendirme yapılır. Sınavlar programların kazanımlarına göre şekillenir. Sınavlar sonrasında geri bildirimler daha sonraki iyileştirmelerde yol gösterir.

İstanbul Medipol Üniversitesinde öğrenim gören öğrencilerin ders başarı durumlarına ilişkin esaslar "İstanbul Medipol Üniversitesi Ölçme ve Değerlendirme Yönergesi" ile belirlenmiştir.

<https://www.medipol.edu.tr/sites/default/files/2023-03/144146.pdf>

İstanbul Medipol Üniversitesine bağlı lisansüstü eğitim-öğretim enstitülerinde yürütülen eğitim, öğretim ve sınavlara ilişkin usul ve esaslar "İstanbul Medipol Üniversitesi Lisansüstü Eğitim-Öğretim Ve Sınav Yönetmeliği" ile düzenlenir.

https://www.medipol.edu.tr/sites/default/files/2023-03/191014_0.pdf

Üniversite genelinde sınavlar konusunda iyileştirmeler sağlamak üzere değişik modüllere sahip Akademik Sınav Otomasyon Sistemi (ASOS) satın alınmıştır. Pilot uygulamalarının koordinasyonu için İMÖDEM' in bir faaliyeti olarak bir grup akademisyen çalışmalara devam etmektedir.

Dezavantajlı gruplara yönelik sınav destekleri sağlanır. UZEM' de uzaktan sınav sürecinde dezavantajlı gruplar için düzenlemeler yapılmıştır.

6.4.3. Öğrenci Kabulü, Önceki Öğrenmenin Tanınması ve Kredilendirilmesi

6.4.3.1. Türk Öğrenciler

Ortaöğretim kurumlarından mezun olanlar Yükseköğretim Kurumları Sınavı (YKS) kapsamında ÖSYM tarafından yerleştirilmeleri durumunda kayıt hakkı kazanır. Ön lisans programlarından mezun olanlar ise Dikey Geçiş Sınavı (DGS) sonrası ÖSYM tarafından yerleştirilmeleri durumunda kayıt hakkı kazanır.

Güzel Sanatlar Tasarım ve Mimarlık Fakültesi Türk Müziği Bölümüne kaydolunacak yılda yapılan Temel Yeterlilik Testinde (TYT) Senato tarafından belirlenen puanı alarak Özel Yetenek Sınavını başaran öğrenciler kayıt hakkı kazanır.

Tezli yüksek lisans programları ile doktora programlarında öğrenim görmek isteyen öğrenciler, ÖSYM tarafından yapılan ALES' e girerek, bu sınavdan alacakları puan sonucunu başvuruları esnasında sunar. Tezsiz yüksek lisans programlarında öğrenim görmek isteyen öğrencilerin ALES koşulu aranmayabilir. Doktora programına başvurabilmek için adayların bir lisans veya tezli yüksek lisans diplomasına sahip olması gerekir. Başvuru sahipleri, aynı zamanda üniversitenin belirlenen lisansüstü program kabul koşullarını da yerine getirmelidir.

<https://www.medipol.edu.tr/akts-bilgi-paketi/universite-hakkinda/genel-kayit-ve-kabul-kosullari>

6.4.3.2.Uluslararası Öğrenciler

Yükseköğretim Kurulunun 11.04.2012 tarih ve 28261 sayılı Resmî Gazetede yayımlanan 6287 sayılı Kanun'un 14/f maddesi uyarınca yurt dışından/uluslararası öğrenci kabul edilir. Her sene yurt dışı kontenjanlarından yararlanacak adaylarda aranacak koşullar ve kontenjanlar Yükseköğretim Kurulu Başkanlığınca ilan edilir. Yurtdışında lise veya dengi bir öğretim kurumundan mezun öğrenciler kendi diploma notu ile ya da uluslararası geçerliliği olan SAT, ACT, ABITUR, Bakalorya belgeleri ile başvuruda bulunabilir.

<https://www.medipol.edu.tr/akts-bilgi-paketi/universite-hakkinda/genel-kayit-ve-kabul-kosullari>

<https://mio.medipol.edu.tr/>

6.4.3.3. Yatay Geçiş

Herhangi bir yükseköğretim kurumundan üniversitemize yatay geçiş yapmak isteyen öğrencilerin Yükseköğretim Kurumu (YÖK) tarafından belirlenen koşulları sağlamaları gerekir. Yatay geçişler, YÖK'ün "Yükseköğretim Kurumlarında Ön Lisans ve Lisans Düzeyindeki Programlar Arasında Geçiş, Çift Anadal, Yan Dal ile Kurumlar Arası Kredi Transferi Yapılması Esaslarına İlişkin Yönetmelik" hükümleri dikkate alınarak, Üniversite Senatosunca kabul edilen İstanbul Medipol Üniversitesi "Yatay Geçiş Yönergesi" nde belirlenen esaslara göre yapılır. Üniversitemizin internet sayfasında yatay geçiş duyuruları yayınlanır.

<https://www.medipol.edu.tr/sites/default/files/2023-03/59296.pdf>

6.4.3.4. Özel Öğrenciler

6.4.3.4.1. Ön Lisans-Lisans

Özel öğrenciler, ilgili yönetim kurulu kararı ile derslere kabul edilir. Özel öğrencilere, sadece kayıtlı oldukları dersleri ve varsa aldıkları notları gösteren bir belge verilir.

Özel öğrenci olarak ders alanlar, sonraki yıllarda İstanbul Medipol Üniversitesine kayıt olmaları halinde başarılı oldukları dersler için muafiyet isteyebilir.

6.4.3.4.2. Lisansüstü

Bir yüksek lisans, doktora ya da sanatta yeterlik programına kayıtlı olan öğrenciler, kayıtlı oldukları enstitü anabilim dalı başkanlığının onayı ile diğer yükseköğretim kurumlarındaki lisansüstü derslere özel öğrenci olarak kabul edilebilir. Lisansüstü derslere kabul edilen öğrencilerin özel öğrenci olarak aldığı ve başarılı olduğu derslerin muafiyet işlemleri kayıtlı olduğu enstitü anabilim/anasanat dalı başkanlığı tarafından yürütülür. Özel öğrencilerin, enstitü programlarında verilen derslere kaydolabilmeleri için dersi açan anabilim/anasanat dallarından onay almaları gerekir.

6.4.3.5. Değişim Öğrencileri

Üniversitemiz ile/ partner üniversite ile imzalanan değişim programları anlaşmaları (Erasmus, Farabi ve Mevlana) çerçevesinde gerçekleşmektedir. Protokollerde belirtilen koşullara göre, değişim öğrencileri üniversitemizde bir ya da iki dönem öğrenim görebilirler.

<https://www.medipol.edu.tr/akts-bilgi-paketi/universite-hakkinda/genel-kayit-ve-kabul-kosullari>

6.4.3.6.Önceki Öğrenimin Tanınması

Öğrenciler, daha önce kayıt oldukları yükseköğretim kurumlarından veya denkliği kabul edilmiş bir kuruluştan almış ve başarmış oldukları derslerden muaf olmak için, akademik takvimde belirlenen tarihlerde başvuruda bulunur.

İlgili süreç işlemleri “İstanbul Medipol Üniversitesi Dışından Alınan Derslerin Kredi-Not Transferlerinde Eşdeğerliklere İlişkin Yönerge” sine göre yapılır.

Muafiyet istekleri, gerekli hallerde, ilgili dersi veren öğretim elemanının da görüşü alınarak ilgili yönetim kurulunca karara bağlanır.

https://www.medipol.edu.tr/sites/default/files/document/59552_0.pdf

<https://www.medipol.edu.tr/akts-bilgi-paketi/universite-hakkinda/onceki-ogrenimin-taninmasi>

6.4.4.Diploma, Derece ve Diğer Yeterliliklerin Tanınması ve Sertifikalandırılması

Üniversitemizde öğrenciler için sınavlar, değerlendirme ve mezuniyet koşulları önceden belirlenmiş olup süreç “İstanbul Medipol Üniversitesi Diploma, Diploma Eki ve Diğer Mezuniyet Belgeleri Yönergesi” ne göre yürütülür. Yeterlilikleri tamamlayıp mezun olanlara diploma ekleriyle birlikte diplomaları verilir.

<https://www.medipol.edu.tr/sites/default/files/2022-04/59619.pdf>

6.4.6 Öğrenme Ortam ve Kaynakları

İstanbul Medipol Üniversitesi, kampüslerindeki çeşitli akademik programlar ve kapsamlı tesislerle kapsamlı bir öğrenme ortamı sunar. Üniversitemizde üç ayrı kampüste yer alan 223 dersane ve dersliğin kapalı alanı 29580 m², 143 laboratuvarın kapalı alanı 18720 m² dir. Bu üç kampüsteki kütüphane kapalı alanı 7301 m²dir. Bağcılar Medipol Mega Üniversite Hastanesinde (afilie kuruluş) 1 amfi, 1 konferans salonu, 18 derslik ile birlikte kütüphane (alanlar: 3071 m²) bulunmaktadır.

Kütüphanede öğretim elemanları ve öğrencilerin ihtiyacını karşılayan değişik veri tabanları bulunmaktadır.

Tıp ve sađlık alanındaki uygulamalı eđitim Medipol Mega Hastaneler Kompleksi (afiliye ve JCI akredite hastane) ile bütnleřtirilmesi, ayrıca diř hekimliđi staj uygulamalı eđitimin yapıldıđı Esenler SUAM, niversitemizin uygulamalı, profesyonel eđitime olan kapasitesini gsterir. Medipol Mega Hastaneler Kompleksi, Genel Eđitim Hastanesi, Onkoloji, Kardiyotorasik Cerrahi ve Diř Hastanesi olmak zere drt ana blmden oluřmaktadır. Bu hastanelerde Tıp, Diř Hekimliđi, Fizyoterapi ve Rehabilitasyon, Hemřirelik, Sađlık Ynetimi ve Sađlık Hizmetleri Meslek Yksekokulu đrencileri iin bir eđitim alanı olarak hizmet vermektedir. Hastane, Tıpta Uzmanlık eđitiminin de verildiđi ileri teknolojiyle donanmıř kliniklere sahiptir.

30 lisans eđitim programının akredite edilmiř olması, eđitim standartlarını korumaya ve srekli iyileřtirmeye odaklanıldıđının gstergesidir.

niversitemizde deđiřik kampslerdeki dersliklerin yıllık kullanım planı akademik birimler ve niversite Genel Sekreterliđi iř birliđi ile belirlenir.

đrencilerin eđitim srecinde edindiđi teorik bilgiler ile iliřkili pratik bilgileri deđiřik kampslerdeki uygulama laboratuvar (143 laboratuvar) imkanlarıyla desteklenir.

niversite akademik personelinin yeniliki eđitim teknolojilerini kullanarak aktif đrenme ve đretme faaliyetlerini desteklemek, eđitimde yeni yaklařımlar zerine seminerler ve toplantılar dzenlemek, đretim ve arařtırma arasında kpr olmak ve aralarındaki entegrasyonu sađlamak, akademik personele, teknoloji ile ilgili konularda daha iyi đrenme sonuları iin sınıf iinde ve dıřında eđitim teknolojilerini teřvik etmek iin kurulmuř olan İMDEM, UZEM ile eřgdm iin faaliyetlerine bařlamıřtır.

Akademik Personele, dijital araları (Medipol Bilgi Eđitim Sistemi (MEBİS), Sanal Sınıf vb.) kullanmaya ynelik eđitimler verilir. Bu amala Dijital Eđitimci Rehberi geliřtirilmiřtir.

<https://muzemvideo.medipol.edu.tr/egitimcirehberi/>

Uzaktan eđitim ve hibrit eđitim imkanları ve yeniliki metotlar kapsamında eđitici eđitimleri zellikle pandemi dneminde geliřtirilmiřtir.

6.4.7. Akademik Danıřmanlık

n lisans ve lisans programlarında akademik danıřmanlık "İstanbul Medipol niversitesi n Lisans/Lisans đrenci Danıřmanlıđı Ynergesi" esaslarına gre yapılır.

Danıřmanlar, niversiteye kayıt yaptıran tm đrenciler iin her eđitim-đretim yılı bařlamadan nce tek diploma programı uygulayan fakltelerde dekan, diđer fakltelerde blm bařkanları, yksekokul-meslek yksekokullarında blm/program bařkanlıkları tarafından, ilgili blmn/programın tam zamanlı đretim elemanları arasından belirlenir.

Akademik danıřmanlık, đrencilerin eđitim hedeflerine ulařmalarını sađlamak iin đrenci ve danıřman arasında belirlenip ilan edilmiř iletiřim ve iř birliđi ile sađlanır.

Medipol niversitesi'ndeki akademik danıřmanlık sistemi, kapsamlı ve đrenci merkezli bir yaklařımla yapılır.

<https://www.medipol.edu.tr/sites/default/files/2023-03/104308.pdf>

Danışmanların öğrencilere yapacağı genel sunum Türkçe ve İngilizce olarak Kalite Akreditasyon Ofisi tarafından hazırlanıp tüm akademisyenlere gönderilmiştir.

Türkçe Sunum: <http://qdms.medipol.edu.tr/QDMS/QDMSNET/BSAT/SL.aspx?L=1181068611>
İngilizce Sunum: <http://qdms.medipol.edu.tr/QDMS/QDMSNET/BSAT/SL.aspx?L=1672244244>

Akademik danışmanlık sisteminin performansı “Öğrenci Danışmanlığı Performans Göstergeleri Kartı” ile ölçümlenmektedir. Öğrenci Danışmanlığı Performans Göstergeleri Kartı Raporu Kalite Komisyonu-Kalite Akreditasyon Ofisi tarafından hazırlanarak Kalite Komisyonu toplantılarında değerlendirilmektedir.

Öğrenci danışmanlığı memnuniyet anketi kapsamında iyileştirmeler yapılır.

6.4.8. Kariyer Merkezi

Üniversitemizin öğrenci ve mezunlarının kariyer planlamalarıyla ilgili çalışmalar yapan, staj ve iş bulma süreci ile ilgili yönlendirmelerde bulunan ve ilgili istihdam olanaklarıyla buluşturan birimdir.

Merkez; kariyer danışmanlığı ve eğitimi, cv oluşturma ve mülakat teknikleri hizmeti, mezunları takip ve destekleme, kariyer fuarları gibi faaliyetler yapar. Ayrıca Merkez bünyesindeki Mezunlar Ofisi; mezunlarımızın süreçlerini izler ve mezunlara yönelik faaliyetlerde bulunur.

Kariyer Merkezi dış kurum staj süreçlerine destek sağlayıp staj seçeneklerini genişletir, kariyer planlama ve yetkinliği artırmaya ve güçlü sektörel bağlar kurmaya odaklanır.

<https://www.medipol.edu.tr/akademik/rektorluge-bagli-birimler/kariyer-merkezi>

6.4.9. Kurum Dışı Staj Destekleri

Tıp ve sağlık alanında büyük ağırlıkla kurum birimlerinde staj yapılır. Ancak tıp ve sağlık alanının bir kısmı ile diğer alanlarda kurum dışı staj imkanları (zorunlu ve gönüllü) sağlanır.

Üniversitemiz, öğrencilerinin “Yüksek Öğretimde Uygulamalı Eğitimler Çerçeve Yönetmeliği (son güncelleme: 17 Haziran 2021) ” kapsamında farklı alanlarda staj/mesleki eğitim/ uygulamalı ders yapmaları sağlanır. Bu kapsamda staj sürecinde 2023 yılı içinde iyileştirmeler sağlanmıştır. Süreç ve iyileştirme durumu KBYS ve SYS’ de yer alır.

Öğrencilerin yapacağı tüm stajlar ilgili birim ve staj komisyonlarınca planlanıp uygulamaya konulur ve denetlenir.

Kariyer Merkezi de stajlara destek sağlar.

Gönüllü staj yapanlar için bir defaya mahsus olmak üzere sigortaları ödenir.

6.4.10. Tesis ve Alt Yapılar

Haliç, Kavacık Kuzey ve Kavacık Güney Yerleşkelerinde bulunan revirler vasıtasıyla öğrenciler ve tüm üniversite personeli için ilk adım sağlık kuruluşu hizmeti verilir. Her kampüste bir hemşire görev yapar.

Psikolojik Danışmanlık ve Rehberlik Merkezi	Beslenme ve Diyet Danışmanlık Merkezi	Spor Alanları	Konferans Salonu
Her kampüste bir uzman klinik psikoloğun görev yaptığı ilgili merkezde öğrencilerin bireysel, duygusal ve sosyal gelişimlerini desteklemek amacıyla bireysel ve grup danışmanlık hizmetleri verilir.	Merkezde öğrencilere, mezunlara ve üniversite personeline öncelikli olmak üzere bilgi almak isteyen tüm ilgililere “Yaşam Boyu Sağlıklı Beslenme” ve “Hastalık Durumlarında Beslenme” danışmanlık hizmeti verilir.	Güney Kampüste 1 açık basketbol sahası, 1 açık voleybol sahası, 3X3 basketbol sahası, soyunma odaları ve bahçe satranç mevcuttur. 1 kapalı spor tesis (1760 m ²) bulunmaktadır. Kuzey Kampüste çok amaçlı açık sahalar (voleybol/basketbol/tenis) vardır.	Güney kampüste 310 kişilik konferans salonu ve 500 m ² ’lik fuaye alanı ile bilimsel, sosyal ve kültürel etkinliklere ev sahipliği yapılır. İletişim Fakültesine ait Medya Merkezi içinde yer alan Cep Sineması etkinlikler için kullanılır.

6.4.12. Dezavantajlı Gruplar

Dezavantajlı (engelli) öğrencilere yönelik olarak Üniversitede, “Engelli Öğrenci Ofisi” faaliyet gösterir. Birimde idari personelin yanı sıra her akademik birimden temsilciler bulunur. Engelli bireyler konusunda farkındalık ve bilinç oluşturmak için Psikoloji, Fizyoterapi ve Rehabilitasyon programlarına dersler eklenmiştir. Üniversite ve Bağcılar Belediyesi arasında engelli bireylere yönelik çalışmalar gerçekleştirilmesi için protokol imzalanmıştır. Engelli öğrencilerin bireysel talepleri ve ihtiyaçları doğrultusunda iyileştirme çalışmaları yapılır.

Engelli öğrencilerin öğrenim hayatını kolaylaştırmak ve fırsat eşitliği sağlamak amacıyla “partner öğrenci” uygulaması (sosyal partner ve ders partneri) gibi değişik yöntemler hayata geçirilmiştir. Dezavantajlı gruplar için engellilerin eğitim, sosyal, kültürel, ekonomik, hukuki, mesleki vb. hak ve menfaatlerini koruyup geliştirmek ve istihdamı, sosyal hayata uyumu, insan hak ve özgürlüklerinden gerçek anlamda faydalanabilmelerini sağlamak amacıyla Medipol Beyazay Kulübü kurulmuş olup çeşitli etkinlikler gerçekleştirilmektedir.

7. Araştırma-Geliştirme

7.1. Araştırma Geliştirmede Kurumsal Gelişim

İstanbul Medipol Üniversitesi kuruluşundan itibaren nitelikli eğitim ile araştırma geliştirmeye önem vermiştir.

Üniversitemizde ilk stratejik planından (2012-2016) itibaren araştırmaya önem verilmiş, ikinci ve özellikle üçüncü stratejik planda araştırma-geliştirme alanında öncelikler ayrıntılı şekilde belirlenmiştir.

3. Stratejik Planda (2022-2026) üniversitemiz vizyonuna araştırma üniversitesi hedefi eklenmiş ve bu hedefe uygun temel performans ve diğer performans göstergeleri belirlenmiştir.

https://www.medipol.edu.tr/sites/default/files/document/2023_29349_unv_stratejik_plan_kitapcigi_son.pdf

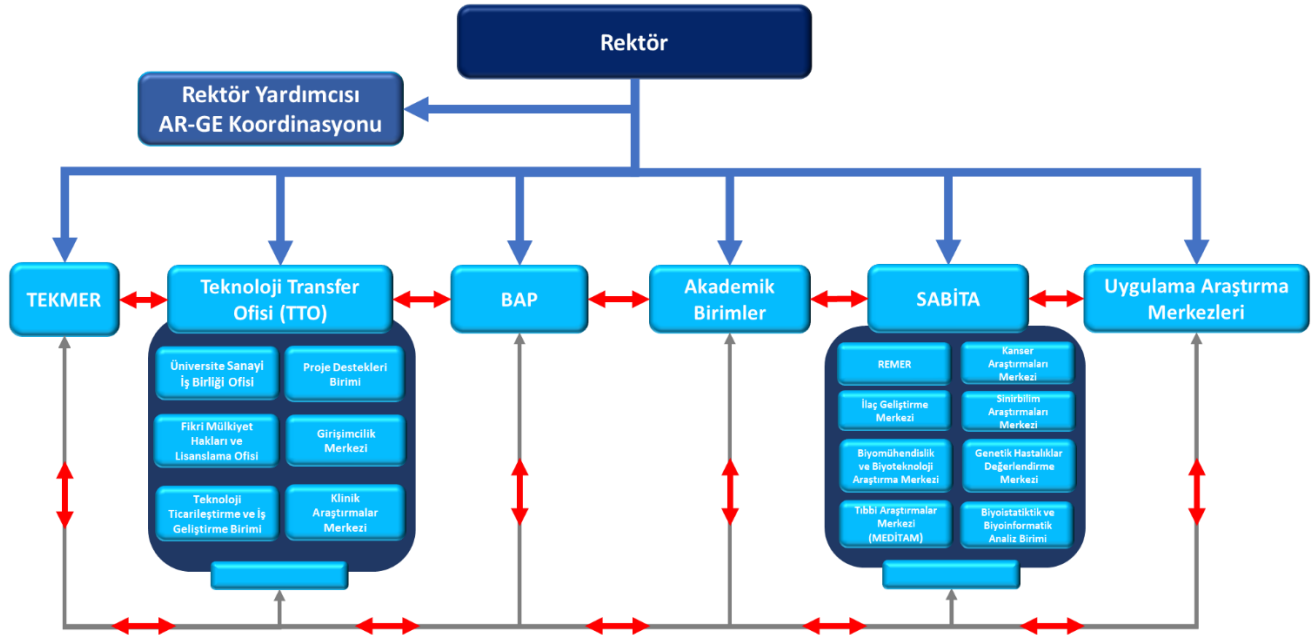
Kurumsal Araştırma-Geliştirme Politikasında “Bazı stratejik alanlar belirleyerek, katma değeri yüksek olan araştırmaları ve temel bilim araştırmalarını öncelikli olarak teşvik eder ve destekler” esası yer alır. İlgili politika, “Araştırma ve geliştirmede girişimcilik, yenilikçilik ve teknoloji transferini öncelemek ve sürdürülebilirliği” de içerir.

<https://www.medipol.edu.tr/sites/default/files/2023-04/rk-plt006-1-arastirma-ve-gelistirme-politikasi.pdf>

Tıp-sağlık ve mühendislik alanları öncelikli olmak üzere ülkemizin stratejik araştırma alanları ve endüstri ihtiyaçları göz önüne alınarak ileri seviyede araştırma geliştirme çalışmaları yapabilecek bölümler ve araştırma birimleri paydaş görüşleri ve yönetimin liderliğinde açılmış, nitelikli araştırmacılar (haberleşme, siber güvenlik, görüntü işleme, biyomedikal vd. alanlarda yetkin araştırmacı) kuruma kazandırılmıştır.

Kuruluşundan hemen sonra tıp-sağlık araştırmalarını yapacak REMER (Rejeneratif ve Restoratif Tıp Araştırmalar Merkezi) yanında mühendislikte 5G ve diğer laboratuvarlar kurulmuştur.

REMER zamanla gelişerek içinde değişik araştırma merkezlerinin yer aldığı ve REMER' i de kapsayan Sağlık Bilim ve Teknolojileri Araştırma Enstitüsü (SABİTA) kurulmuştur (Şekil 3).



Şekil 4. Araştırma Birimleri Organizasyonu

SABİTA, üniversitemizin sağlık temalı araştırma faaliyetlerini tek çatı altında organize eden bir enstitü olup bünyesinde farklı araştırma merkezleri ve birimler mevcuttur:

- Rejeneratif ve Restoratif Tıp Araştırmaları Merkezi (REMER)
- Kanser Araştırmaları Merkezi
- İlaç Geliştirme Merkezi
- Sinirbilim Araştırmaları Merkezi
- Biyomühendislik ve Biyoteknoloji Araştırma Merkezi
- Genetik Hastalıklar Değerlendirme Merkezi
- Tıbbi Araştırmalar Merkezi (MEDİTAM)
- Biyoistatistik ve Biyoinformatik Analiz Birimi

SABİTA, tıp ve sağlık alanında değişik akademik birimlerdeki öğretim elemanları ile öğrencilere araştırma desteği sağlamaktadır.

Mühendislik ve Doğa Bilimleri Fakültesinde değişik araştırma laboratuvarları kurulmuştur,

- Mikroskop merceği geliştirme laboratuvarı
- 6G Kablosuz haberleşme Laboratuvarı.
- RF laboratuvarı
- Görüntü işleme laboratuvarı.
- Robotik Laboratuvarı.
- Pil laboratuvarı

Mühendislik ve Doğa Bilimleri Fakültesinde 6G araştırmaları ve diğer araştırmalar, Medipol İklim değişikliği UAM da iklim araştırmaları yürütülmekte, Teknoloji Transfer Ofisi (TTO) bu kapsamdaki araştırma ve geliştirme faaliyetlerine destek olmaktadır

SABİTA ve mühendislikte akademisyen alımları öncelikli araştırma alanları dikkate alınarak planlanmaktadır.

7.2. Araştırma-Geliştirmede Öncelikler

İstanbul Medipol Üniversitesinin araştırma ve geliştirme (Ar-Ge) faaliyetleri, üniversitenin misyon ve vizyonu, stratejik planı (2022-2026) ve araştırma geliştirme politikası doğrultusunda şekillenmektedir.

İstanbul Medipol Üniversitesinin 2022-2026 Stratejik Planı; üniversitenin Ar-Ge faaliyetlerini desteklemek amacıyla belirli hedefler ve politikalar içerir.

Bu hedefler ve politikalar arasında:

- Araştırma ve geliştirme projelerinin sayısını ve kalitesini artırmak,
- Üniversite-sanayi iş birliğini güçlendirmek,
- Uluslararası araştırma projelerine katılımı teşvik etmek,
- Araştırma altyapısını ve kapasitesini geliştirmek,
- Araştırma ve geliştirme faaliyetlerinin etkinliğini ve verimliliğini artırmak yer alır.

Araştırma-Geliştirme Politikası çerçevesinde, üniversite, her disiplinde nitelikli temel ve uygulamalı bilime, topluma, kurumlara ve endüstriye katkı sağlayan bir araştırma anlayışını sürdürmeyi taahhüt etmektedir.

İlgili komisyonca belirlenen, senatoda kabul edilen Araştırma-Geliştirme Politikası ve Stratejik Plan mevcut ve gelecek araştırma önceliklerini ve esaslarını belirler.

Araştırma Geliştirme Politikasında aşağıdaki hususlar önceliklere işaret eder:

- Bazı stratejik alanlar belirleyerek, katma değeri yüksek olan araştırmaları ve temel bilim araştırmalarını öncelikli olarak teşvik eder ve destekler.
- Araştırma-geliştirmede, yerel, bölgesel ve ulusal ihtiyaçları göz önünde tutar ve uluslararası ilişkileri geliştirip güçlendirir.
- Araştırma ve geliştirmede girişimcilik, yenilikçilik ve teknoloji transferini önceler.
- Üniversitenin önceliklerini ve hedeflerini gözeterek gerekli alt yapılar ile araştırma merkezleri kurar ve geliştirir.

<https://www.medipol.edu.tr/sites/default/files/2023-04/rk-plt006-1-arastirma-ve-gelistirme-politikasi.pdf>

Teknoloji Transfer Ofisi, araştırma projelerinin ticarileştirilmesi ve iş geliştirme süreçlerini desteklemektedir.

<https://tto.medipol.edu.tr/tr-TR/Liste/projelerimiz8bae35>

Bilimsel Araştırma Projeleri Komisyonu (BAP); sonuçlarının bilime, uluslararası veya ulusal ölçüde katkı yapması ve ülkenin teknolojik, ekonomik, sosyal ve kültürel kalkınmasına katkı sağlaması beklenen proje, etkinlik ve eğitimleri destekleyen, çıktılarını izleyen ve değerlendiren Rektörlüğe bağlı birimdir.

<https://www.medipol.edu.tr/akademik/rektorluge-bagli-birimler/bap-komisyonu>

7.3. Araştırma-Geliştirme Performansının İzlenmesi

Stratejik Plan 2022-2026' da 16 temel performans göstergesinden 10 tanesi araştırma geliştirmeye ilişkilidir.

Stratejik planda Ar-Ge faaliyetlerini artırmak, iş birlikleri ile yaygınlaştırmak, transfer etmek stratejik amacı kapsamında dört hedef çerçevesinde 35 performans göstergesi mevcuttur. Kurum ve birimler (akademik, araştırma) ilgili hedefler ve 35 performans göstergesi ile takip edilmektedir (Stratejik Plan 2022-2026, sayfa 60-66).

https://www.medipol.edu.tr/sites/default/files/document/2023_29349_unv_stratejik_plan_kitapcigi_son.pdf

Öğretim elemanı düzeyinde akademik performansı takip ve teşvikler kütüphane biriminde görevlendirilen ekip tarafından yapılmaktaydı. Kurumun AVESİS' i temin etmesi ile akademik personel performansı sistem çalışmaları bu sistemle takibe başlanacaktır. Bu kapsamda kurum bünyesinde kurulan Akademik Performans Değerlendirme Komisyonu akademik birimlerde de kurulmuştur.

<https://www.medipol.edu.tr/universite/kurul-ve-komisyonlar>

Araştırma-Geliştirme Performansının istikrarla artmaya devam etmesi Üniversitemizi kurum ve alan sıralama sistemlerinde giderek daha görünür kılmakta olup bu kapsamda bilgilendirme Araştırma Performansı kısmında (5.2.2.) verilmiştir.

8. Toplumsal Katkı

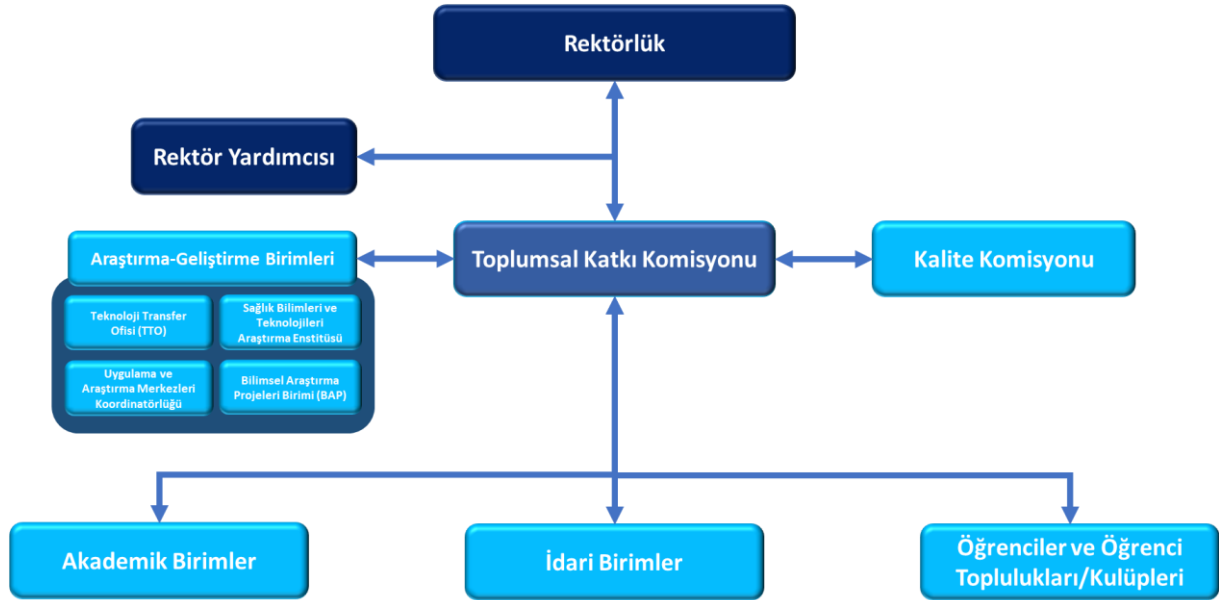
Üniversitemiz toplumsal katkı anlayışına stratejik planında (2022-2026) stratejik amaç 4' te "Toplumun mevcut sorun ve ihtiyaçlarına yönelik alanlara öncelik veren bir anlayışla toplumsal gelişime katkı sağlamak" olarak yer vermiştir.

Medipol Üniversitesi'nin toplumsal katkı konusundaki yaklaşımı, toplumsal sorunların çözümüne yönelik bilinçli ve duyarlı bir toplum oluşturmaya destek olmayı, temiz ve sağlıklı bir çevre oluşturmayı, kültür, sanat ve sporla zenginleşmiş sosyal bir hayatı desteklemeyi ve bu şekilde toplumsal gelişime katkı sağlamayı ve toplumun genelinde sağlık hizmetlerini yaymayı ve geliştirmeyi içerir. Bu hedeflere ulaşmak için, üniversite, toplumsal katkıyı tüm akademik ve idari süreçlerine entegre etmeyi, toplumsal ve küresel sorunlara yönelik farkındalığı artırmayı, toplumsal katkı sağlayacak fikirlere liderlik etmeyi ve toplumsal katkı faaliyetlerini ve projelerini desteklemeyi hedeflemektedir.

<https://www.medipol.edu.tr/universite/toplumsal-katki>

Toplumsal katkının önemine binaen mevcut çalışmaları koordine etmek ve geliştirmek üzere "Toplumsal Katkı Komisyonu" kurulmuştur.

<https://www.medipol.edu.tr/universite/toplumsal-katki/toplumsal-katki-komisyonu-uyeleri>
<https://www.medipol.edu.tr/universite/toplumsal-katki/toplumsal-katki-komisyonu-usul-ve-esaslari>
<https://www.medipol.edu.tr/universite/toplumsal-katki/toplumsal-katki-toplantı-tutanaklari>



Şekil 5. Toplumsal Katkı Komisyonu Organizasyonu

Üniversitenin toplumsal katkı politikası, tüm akademik ve idari süreçlerin toplumsal sorunların çözümüne destek verecek ve toplumsal gelişmeye katkı sağlayacak şekilde tasarlanmasını, geliştirilmesini ve iyileştirilmesini içerir. Bu politika, üniversitenin tüm akademik ve idari personeli ile öğrenci ve mezunlarında toplumsal ve küresel sorunlara yönelik farkındalık oluşturmayı, paylaşım ve iş birliği kültürünü geliştirmeyi ve toplumsal katkı faaliyetlerini ve projelerini desteklemeyi hedefler.

<https://www.medipol.edu.tr/universite/toplumsal-katki/toplumsal-katki-politikasi>

Toplumsal Katkı Komisyonu, Kalite Komisyonu-Kalite Akreditasyon Ofisi ile eşgüdüm içinde çalışmakta olup toplumsal katkı kapsamında değişik sosyal sorumluluk projelerinin uygulamaya geçmesi kapsamında çalışmalarına devam etmektedir.

Toplumsal katkı faaliyetlerinin sürdürülebilirliğini sağlamak amacıyla rektörlük sosyal sorumluluk projelerini destekler.

Üniversitemiz, TÜBİTAK Girişimcilik ve Yenilikçilik İndeksinde 2021' de 35. konumundan 2022'de 18. sıraya (Vakıf üniversiteleri arasında 5. sıraya) yükselmiştir. Bu kapsamda üniversitemiz en fazla gelişmeyi "ekonomik ve toplumsal katkı" boyutunda göstermiştir.

<https://www.tubitak.gov.tr/tr/icerik-girisimci-ve-yenilikci-universite-endeksi>

<https://www.tubitak.gov.tr/tr/icerik-universite-bazli-boyut-ve-gosterge-grafigi>



Soru, görüş ve önerileriniz için Kalite Akreditasyon Ofisi ile iletişime geçebilirsiniz.

kalitekomisyonu@medipol.edu.tr
kaliteakreditasyonofisi@medipol.edu.tr