

İSTANBUL MEDİPOL ÜNİVERSİTESİ

# Duyulan Ama GörülmeYen Atık: Gürültü Kirliliği

Kampüs yaşamında  
sessizlik de bir temizliktir.



MEDİPOL  
UNV-ENYO  
İSTANBUL

İSTANBUL MEDİPOL ÜNİVERSİTESİ  
ENERJİ YÖNETİMİ OFİSİ



MEDİPOL  
UNV-ÇEYO  
İSTANBUL

İSTANBUL MEDİPOL ÜNİVERSİTESİ  
ÇEVRE YÖNETİMİ OFİSİ

# GÜRÜLTÜ KİRLİLİĞİ: DUYUSAL BİR ATIK

## Gürültü Kirliliği Nedir?

İnsanın işitme sağlığını, psikolojik dengesini ve yaşam kalitesini olumsuz etkileyen istenmeyen ve rahatsız edici seslerin çevrede yoğunlaşması durumudur. Çevresel kirlilik türlerinden biri olan gürültü, özellikle kentleşmenin artmasıyla birlikte ciddi bir halk sağlığı sorunu haline gelmiştir.

## ÜNİVERSİTELERDE GÜRÜLTÜ KİRLİLİĞİNİN KAYNAKLARI

### 1-Ulaşım ve Dış Mekan Gürültüsü

- ▶ Kampüs içi araç trafiği (servisler, özel araçlar, motosikletler vb.)
- ▶ Otobüs durakları ve otopark alanlarındaki yoğunluk
- ▶ Yakın çevredeki kara yolu veya inşaat alanları
- ▶ Yükleme/boşaltma yapan taşıma araçları



### 2-Bina ve Mekansal Gürültüler

- ▶ Yetersiz ses yalıtımı olan derslikler, ofisler, laboratuvarlar
- ▶ Derslikler arası ses geçişi
- ▶ Yankı yapan sınıf ve amfiler
- ▶ Klima, havalandırma ve jeneratör sesleri



### 3-Akademik ve Sosyal Etkinlikler

- ▶ Konserler, festivaller, kulüp etkinlikleri
- ▶ Açık alanlarda düzenlenen törenler ve kutlamalar
- ▶ Spor karşılaşmaları ve antrenmanlar
- ▶ Tanıtım stantları ve kampanyalar (bahar şenlikleri vb.)



### 4-Öğrenci Kaynaklı Gürültüler

- ▶ Koridorlarda, kantinlerde veya kütüphane çevresindeki yüksek sesli konuşmalar
- ▶ Toplu taşımaya biniş/iniş esnasındaki kalabalık
- ▶ Grup çalışmalarında kullanılan yüksek sesli sunum araçları



## 5-İnşaat ve Tadilat Faaliyetleri

- ▶ Yeni bina yapımı veya mevcut binalarda yenileme çalışmaları
- ▶ Gündüz saatlerinde yapılan matkap, kırıcı ve kesici cihaz kullanımı
- ▶ Bahçe bakım makineleri, çim biçme faaliyetleri



## 6-Teknolojik Cihazlar ve Donanımlar

- ▶ Projektör fanları, bilgisayarlar, yazıcılar
- ▶ Anons sistemleri (yüksek sesli anonslar, duyurular vb.)
- ▶ Alarm sistemleri veya test cihazlarının sesleri

## BELİRTİLERİ VE ETKİLERİ

- ▶ İşitme kaybı
- ▶ Konsantrasyon bozukluğu
- ▶ Uyku problemleri
- ▶ Baş ağrısı ve stres
- ▶ Akademik verim düşüklüğü
- ▶ Toplumsal gerginlik



Tıpkı plastik, kağıt ya da elektronik atık gibi gürültü de çevremizi kirletir. Fakat onu diğerlerinden ayıran bir şey var:

- ▶ Gürültü, işitsel sistemimizi yorar, zihinsel sağlığımızı bozar ve akademik verimi düşürür.
- ▶ Diğer atıklar gibi birikir, iz bırakır ve fark edilmediğinde kalıcı zararlar verir.



**65dB**  
üzerindeki sesler, uzun vadede zarar verebilir.



**85dB**  
ve üzeri ise işitme sağlığı için doğrudan risklidir.

### NEDEN GÜRÜLTÜ DE BİR ATIKTIR?

Özellik	Fiziksel Atık	Gürültü
Doğayı kirletir	✓	✓
Sağlığı bozar	✓	✓
Gereksiz üretilebilir	✓	✓
Azaltılabilir/yönetilebilir	✓	✓
Geri dönüşümü zordur	✗	✓ (önlem ve eğitimle)

## AKADEMİK PERSONELE: BİLGİ SESSİZLİKTE BÜYÜR



- ▶ Ders ortamlarında akustik farkındalık artırılmalı.
- ▶ Gürültüye neden olan ekipmanlar (projeksiyon, mikrofon, klima) kontrol edilmeli.
- ▶ Gürültü kirliliği, çevresel atık eğitimi kapsamında ders içeriklerine dahil edilebilir.
- ▶ Akademik üretkenlik için sessiz ofis alanları ve çalışma ortamları desteklenmeli.

## İDARİ PERSONELE: GÜRÜLTÜSÜZ İŞ, ETKİLİ HİZMET



- ▶ Ofislerde kapı çarpma, telefon sesleri ve yüksek konuşmalar azaltılmalı.
- ▶ Temizlik ve bakım işleri sessiz saat dilimlerine göre planlanmalı.
- ▶ Yazıcı, klima gibi ses üreten cihazların sessiz/ekolojik modelleri tercih edilmeli.
- ▶ Tıpkı ofis atıkları gibi, gürültü de ofis kaynaklı bir “yan atıktır.”

## ÖĞRENCİLERE: GÜRÜLTÜ DEĞİL, SAYGI YAY



- ▶ Kulaklıkla müzik dinleyin, çevrenizi rahatsız etmeyin.
- ▶ Kütüphane, yurt, sınıf gibi alanlarda sessizliğe özen gösterin.
- ▶ Etkinliklerde yüksek ses kullanımı yerine yaratıcı ama sessiz çözümler tercih edin.
- ▶ Kampüs sizin evinizdir. Gürültüyü orada bırakmayın.

# GÜRÜLTÜ KİRLİLİĞİ İLE ATIK KİRLİLİĞİ ARASINDAKİ ORTAKLIK

## Benzerlikler:

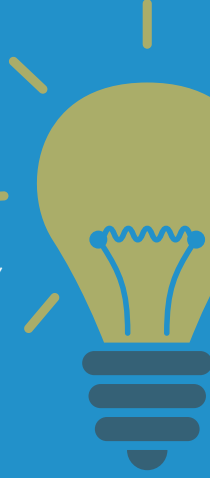
- ▶ Her ikisi de gereksiz yere üretildiğinde çevreye zarar verir.
- ▶ Fark edilmezse birikir, yaşam kalitesini düşürür.
- ▶ Eğitim, bilinç ve bireysel sorumlulukla azaltılabilir.

## Farklar:

- ▶ Fiziksel atık görünürdür; gürültü görünmez ama hissedilir.
- ▶ Gürültü bir kere üretildiğinde geri alınamaz, iz bırakır.

## ÇÖZÜM ÖNERİLERİ

- ▶ Gürültüyü azaltmak, tıpkı çöp atmamak gibidir: Sessiz bir erdemdir.
- ▶ Gürültüye karşı da geri dönüşüm kutuları gibi "sessiz alanlar" oluşturulmalı.
- ▶ Kampüste "Sessiz Saatler" veya "Gürültüsüz Günler" gibi farkındalık etkinlikleri yapılmalı.
- ▶ Gürültü farkındalığı için öğrenciler ve personel bilinçlendirilmelidir.
- ▶ Sessiz alanlara saygı gösterilmeli
- ▶ Kulaklık kullanılmalı
- ▶ Etkinliklerde ses seviyesini ayarlanmalı
- ▶ Gürültüsüz kutlama yöntemleri seçilmeli



## İLETİŞİM/GERİ BİLDİRİM

Gürültü ve diğer çevresel konularda görüşlerinizi bizimle paylaşın:

✉ [cevreyonetimiofisi@medipol.edu.tr](mailto:cevreyonetimiofisi@medipol.edu.tr)

☎ (216)681 53 45

📍 Çevre Yönetimi Ofisi



MEDİPOL  
UNV-ENYO  
İSTANBUL

İSTANBUL MEDİPOL ÜNİVERSİTESİ  
ENERJİ YÖNETİMİ OFİSİ



MEDİPOL  
UNV-ÇEYO  
İSTANBUL

İSTANBUL MEDİPOL ÜNİVERSİTESİ  
ÇEVRE YÖNETİMİ OFİSİ