

T.C.  
İSTANBUL MEDİPOL ÜNİVERSİTESİ  
2024-2025 YILI  
FAALİYET RAPORU





## MÜTEVELLİ HEYET BAŞKANININ SUNUMU

2024-2025 yılı, İstanbul Medipol Üniversitesi için stratejik hedefleri doğrultusunda önemli bir dönüm noktası olmuştur. Üniversitemiz, eğitimin kalitesini artırma, toplumsal sorunlara çözüm üretme ve uluslararası alanda rekabet gücünü artırma hedefleri doğrultusunda güçlü adımlar atmıştır. İstanbul Medipol Üniversitesi, sürekli iyileştirme anlayışıyla değişim yönetimini istikrarla devam ettirmektedir. Bu yıl, özellikle üniversitemizin eğitim-öğretim, araştırma ve topluma hizmet alanlarındaki başarıları dikkat çekicidir. Yeni akreditasyon süreçleri, akademik programların kalite standartlarının yükseltilmesi ve YÖKAK kurumsal akreditasyon programı kapsamında tam akredite edilmiş olmamız üniversitemizin sürekli iyileştirme anlayışıyla ilerlediğinin bir göstergesidir.

Bunun yanı sıra, üniversitemizin uluslararasılaşma süreci de hız kazanmıştır. Dünyanın en saygın yükseköğretim derecelendirme kuruluşları olan Times Higher Education (THE), URAP, Scimago ve Webometrics gibi platformlarda yükselme hedeflerimiz doğrultusunda aldığımız olumlu sonuçlar, giderek artan uluslararası öğrenci sayımız ve kurumsal iş birlikleri İstanbul Medipol Üniversitesi'nin uluslararası arenada daha da güçlenmesine katkı sağlamaktadır. Aynı zamanda, bilimsel araştırma ve inovasyon alanında yürüttüğümüz Ar-Ge çalışmaları, topluma katkı sunan projelerin artmasına olanak tanımıştır.

2024-2025 yılı faaliyet raporumuz, üniversitemizin yürüttüğü tüm projelerin şeffaf bir şekilde kamuoyuyla paylaşılmasına olanak tanımaktadır. Akademik ve idari kadrolarımızın özverili çalışmaları, bu başarıların temelini oluşturmuştur. Gayretle ve özveriyle çalışan İstanbul Medipol Üniversitesi'nin tüm mensuplarına teşekkür ediyor, başarılarının artarak devam etmesini temenni ediyorum.

*Prof. Dr. Gazi YİĞİTBAŞI*

*Mütevelli Heyet Başkanı*



## REKTÖRÜN SUNUMU

Geleceği şekillendirmek; bilgiyi doğru yorumlamak, bugünü dönüştürmek ve yarına değer katmakla mümkündür. İstanbul Medipol Üniversitesi olarak, bu anlayışla 2024–2025 akademik yılında bilgiyle donanmış, yenilikçi bireyler yetiştirirken; ülkemizin bilimsel, ekonomik ve toplumsal gelişimine katkı sağlama vizyonumuz doğrultusunda kararlılıkla ilerledik.

Stratejik hedeflerimiz doğrultusunda önemli adımlar attık. Yükseköğretim Kalite Kurulu (YÖKAK) Kurumsal Akreditasyon Programı kapsamında tam akreditasyon almamız, eğitimde mükemmeliyet vizyonumuzu tescilledi. Eğitimden araştırmaya, topluma hizmetten kalite yönetimine uzanan tüm faaliyetlerimiz, sürekli gelişimi esas alan kurumsal kültürümüzü yansıtmaktadır.

İstanbul Medipol Üniversitesi 2024-2025 akademik yılında uluslararasılaşma vizyonunu yalnızca sıralamalardaki başarılarla değil; bilgi üretiminden öğrenci hareketliliğine, akademik ortaklıklardan mezunların küresel etki alanına kadar uzanan bütüncül bir yaklaşımla ileriye taşımıştır. Medipol, THE, URAP, Scimago ve Webometrics sıralamalarında elde ettiği yükselişi; artan öğrenci çeşitliliği, çift diplomalı programları, ortak araştırma projeleri ve uluslararası akademik iş birlikleriyle pekiştirerek dünya üniversiteleri arasında daha görünür ve saygın bir konuma ulaşmıştır.

Geride bıraktığımız dönemde üniversitemizde yürütülen araştırma ve inovasyon projeleri, toplumun ihtiyaçlarına çözüm üretme hedefimizi somut adımlarla desteklemekte, ekonomik,

sosyal ve çevresel alanlarda sürdürülebilir değer yaratmaktadır. Bu çalışmalar, akademik bilgi birikimini pratiğe dönüştürerek, endüstri iş birlikleri, sağlık hizmetleri ve teknoloji geliştirme alanlarında önemli katkılar sunmaktadır.

Gelecek vizyonumuzu güçlü adımlarla inşa etmeye devam ederken, İstanbul Medipol Üniversitesi olarak her bireyin bilgiyle donanmasını, yenilikçi düşünmesini ve topluma değer katmasını önceliğimiz olarak görüyoruz. 2024–2025 akademik yılında elde ettiğimiz başarılar ve yürüttüğümüz faaliyetler, yalnızca birer gösterge değil; ülkemizin bilimsel, ekonomik ve toplumsal gelişimine olan kararlılığımızın somut bir yansımasıdır.

Bu başarıların temelinde, özveriyle çalışan akademik ve idari kadrolarımızın katkısı yatmaktadır. Tüm mensuplarımıza emekleri ve bağlılıkları için teşekkür ediyor, başarılarının artarak devam etmesini diliyorum; akademik mükemmeliyet, inovasyon ve toplumsal sorumluluk ekseninde geleceği şekillendirmeye aynı kararlılıkla devam edeceğimizi vurgulamak istiyorum.

*Prof. Dr. Bahadır Kürşat GÜNTÜRK*

*Rektör*



## GENEL SEKRETER SUNUMU

İstanbul Medipol Üniversitesi 2024-2025 Faaliyet Raporu; temel misyonları doğrultusunda topluma eğitim, araştırma, hizmet sunan idari ve destek birimlerimizin yıl boyunca gösterdiği özverili çalışmaların bir özeti. Genel Sekreterlik olarak temel amacımız, akademik birimlerimizin çalışmalarını en yüksek verimlilikte sürdürebilmesi için gerekli olan dijital ve idari altyapı ile fiziki imkanları, sürdürülebilirliği teminen belirli bir mali disiplin içinde, sunmaktır. 2024-2025 eğitim öğretim yılı koordinasyon, hizmet kalitesi ve kurumsal kapasiteyi güçlendirme adına önemli adımların atıldığı bir yıl olmuştur.

Rapor üç bölümden oluşmaktadır. Birinci bölüm, üniversitemize ve idaremize dair kurumsal yapıyı ortaya koyan genel bilgiler, örgüt yapımız ve altyapımıza ait rakamsal verileri içermektedir. İkinci bölümde üniversitemizin beş yıllık Stratejik Planını teşkil eden beş stratejik amaç ve bu amaçlara bağlı yirmi hedef anlatılmıştır. Üçüncü ve son bölümde ise temel performans göstergelerinin yer aldığı ve bir anlamda kurumsal karnemizi ortaya koyan stratejik değerlendirme ve analiz yapılmaktadır.

Üçüncü defa hazırlamış olduğumuz 2022-2026 Stratejik Planı'nda vizyon, misyon, temel değerlerimiz, stratejik ve akademik hedeflerimiz belirlenmiştir. Stratejik Planımız doğrultusunda araştırma-geliştirme, eğitim-öğretim, idari faaliyetler ve toplumsal katkı alanları gibi pek çok konuda yıl boyunca belirgin bir performans artışı gözlemlenmiştir. Toplumsal hizmetlerde,

araştırma ve eğitim faaliyetlerinde sağlanan ilerleme, üniversitemizin tüm alanlarda etkin, verimli ve sürdürülebilir bir performans sergilediğini göstermektedir.

Ulusal ve uluslararası sıralamalardaki yükselişler, İstanbul Medipol Üniversitesinin eğitim ve araştırma kalitesini ve stratejik hedeflere bağlı kararlılığını ortaya koymaktadır. THE WUR, QS, Scimago, Webometrics ve TÜBİTAK Girişimci ve Yenilikçi Üniversite Endeksi gibi saygın derecelendirme kuruluşlarınca hesaplanan puanlardaki başarılar, akademik performansımız ve araştırma çıktılarımızın uluslararası düzeyde takdir edildiğini göstermektedir.

Üniversiteler arası akademik başarımıza bakıldığında son bir yılda yüksek bir performans göstererek THE sıralamasında Türkiye’de 9 uncu sraya ve dünyada 801-1000 bandına yükseldiğimiz görülmektedir. Ayrıca üniversiteler bazında dünya genelinde uluslararası görünürlükte 503 üncü sırada ve araştırma ortamında 534 üncü sıradayız. Bu başarının sağlanmasında, akademik teşvik ve performans kriterlerini hayata geçiren mütevelli heyetine, üniversitemiz bünyesinde faaliyet gösteren tüm hocalarımıza ve idari personelimize teşekkür ederiz.

Dijital dönüşümün somut göstergelerinden birisi olarak, Üniversitemizin “Kurumsal Süreç Yönetimi”nde kullanılmak üzere bir yazılımın devreye alınma çalışmaları tamamlanmak üzeredir. Üniversitemiz süreçlerinin “Dijital Dönüşüm” yaklaşımında, satın alma talep yönetimi, teklif toplama, fatura onayı, ödeme talepleri ve masraf beyanı gibi satın alma ve mali işlemlere ilişkin süreçler dijital ortama taşınarak işlem sürelerinin kısalması ve şeffaflığın artırılması hedeflenmektedir. Ayrıca muhtelif birimlerdeki pek çok sürecin tek platform altında yürütülmesiyle; birimler arası entegrasyon ve koordinasyonun artırılması, kurum genelinde süreçlerin daha etkin izlenebilir olması, verimliliğin artırılması, üniversitenin dijital dönüşümünü bütünsel biçimde desteklenmesi hedeflenmektedir.

Üniversitemiz Teknoloji Transfer Ofisinde (TTO) kullanılmak üzere bir diğer yazılım da devreye alınma aşamasındadır. Bu yazılım ile iş süreçlerinin dijitalleştirilmesi yoluyla hem idari verimliliğin artırılması hem de kurumun dijital dönüşüm yolculuğuna katkı sağlanması hedeflenmektedir. Uzman – Akademisyen Veri tabanı, Etkinlik Yönetimi, Laboratuvar Veri tabanı ve Yönetimi, Proje Yönetimi, Fon Destekleri, Mülkiyet Hakları, Sözleşme Yönetimi, Dosya Yönetimi sayesinde TTO süreçleri gibi modüller tek bir platformda toplanarak evrak trafiğinin azaltılması, süreçlerin şeffaflaştırılması, dijital alt yapının güçlendirilmesi, Bilim Sanayi ve Teknoloji Bakanlığı ile TÜBİTAK vb. kurumlar tarafından talep edilebilecek raporların düzenlenmesi sağlanmaktadır.

Üniversitemiz, toplumsal katkı projeleriyle de örnek teşkil etmektedir. Eğitimden sağlığa, kültürden çevreye uzanan projeler, öğrencilerimizin sosyal sorumluluk bilincini artırmakta ve toplumun farklı kesimlerine doğrudan değer katmaktadır. Bu başarılar, İstanbul Medipol Üniversitesinin stratejik yönetim ve bütünleşik kalite anlayışıyla araştırma üniversitesi olma hedefine kararlılıkla ilerlediğini bir kez daha ortaya koymaktadır.

İstanbul Medipol Üniversitesi, sürdürülebilirlik ilkelerini tüm süreçlerine entegre ederek çevreye duyarlı bir kurum kültürü oluşturmayı hedeflemiştir. Bu kapsamda çevre faaliyetleri, 26 Ocak 2021 tarihinde Senato kararıyla kurulan Çevre ve Enerji Yönetimi Ofisleri (ÇEYO & ENYO) çatısı altında tek merkezden koordine edilmeye başlanmıştır. Ofis, Rektörlüğe bağlı olarak çalışmakta; mevzuat takibi, belgelendirme, danışmanlık, eğitim, raporlama ve farkındalık

çalışmalarını yürütmektedir. Ayrıca Üniversite; sıfır karbon ayak izi hedefi doğrultusunda; kullandığı elektriği, yatırımını tamamladığı güneş enerjisi santralinden karşılamaktadır.

Üniversitemiz genelinde “Sıfır Atık Yönetim Sistemi” kurulmuş, Güney ve Kuzey Kampüsler, yurtlar, TTO, Misafirhane ve Unkapanı yerleşkelerinde sıfır atık sistemine geçilmiştir. Kâğıt, plastik, cam, pil, tekstil ve geri dönüştürülemeyen atıklar için özel toplama kutuları yerleştirilmiş, Sıfır Atık Getirme Merkezleri kurulmuştur. Üniversitemiz, T.C. İstanbul Valiliği Çevre, Şehircilik ve İklim Değişikliği İl Müdürlüğü tarafından, 12/07/2019 tarihli ve 30829 sayılı Resmî Gazete’de yayımlanarak yürürlüğe giren Sıfır Atık Yönetmeliği’nin hükümleri doğrultusunda Sıfır Atık Yönetim Sistemi’ni kurarak Sıfır Atık Belgesi’ni almaya hak kazanmıştır. Medipol Üniversitesi Tıbbi Araştırma Merkezi (MEDİTAM), 25.01.2017 tarih ve 29959 sayılı Tıbbi Atıkların Kontrolü Yönetmeliği kapsamında İl Mahalli Çevre Kurulu Kararı ile “Tıbbi Atık Kabul Protokolü Belgesi” almaya hak kazanmıştır.

2024-2025 Eğitim Öğretim yılında 14.090 ön lisans, 32.063 lisans ve 1.662 lisansüstü olmak üzere toplam 47.815 öğrenciye ve 8.169 mezunumuza hizmet verilmiştir. Tüm bu süreçler, Yükseköğretim Kurulu mevzuatı ve İstanbul Medipol Üniversitesi Yönetmelik ve yönergelerine tam uyum içinde yürütülmüştür. Söz konusu dönemde de güçlü altyapımızı, yetkin ve dinamik personelimizle birleştirerek, yükseköğretim ekosistemindeki tüm yenilikleri yakından takip etmek suretiyle, iç ve dış paydaş görüşlerini dikkate alarak, tüm öğrenci ve mezunlarımıza en iyi ve en hızlı hizmeti sunma amacımız istikametinde faaliyetlerimiz sürdürülmüştür.

Faaliyet döneminde e-kütüphane sistemine 54.135 kampüs dışı erişim ve 49.425 tarama gerçekleştirilmiştir. Kütüphane koleksiyonu olarak 1.048.575 e-kitap, 101.568 e-dergi ve 43 veri tabanı bulunmaktadır. Bilgi okuryazarlığı kapsamında 50’den fazla çevrim içi eğitim düzenlenmiş olup 9.888 yeni basılı kitap eklenerek toplam kitap sayısı 100.549’a ulaşmıştır. Akademik destek kapsamında 672 akademisyenin 1.142 teşvik yayını değerlendirilmiştir. Kurumsal kapasiteyi güçlendirmek amacıyla 165 m<sup>2</sup>’lik alanda 100 raflık kurum arşivi kurulmuştur. Ayrıca Güney Kampüs 6. Kat Kütüphanesi’ne RFID güvenlik sistemi kazandırılarak kitapların güvenliği sağlanmıştır.

Bu başarılar, başta Mütevelli Heyetimiz ve Sayın Rektörümüzün vizyoner liderliği olmak üzere, tüm idari birim yöneticilerimizin ve özveriyle çalışan personelimizin ortak çabasının ürünüdür. Bu faaliyet raporunun hazırlanmasında emeği geçen tüm çalışma arkadaşlarıma teşekkür ediyor, üniversitemizin başarılarının güçlü bir ekip anlayışıyla artarak devam etmesini diliyorum.

Yeni eğitim-öğretim yılının başta öğrencilerimiz, akademisyenlerimiz ve idari personelimiz dahil olmak üzere tüm paydaşlar için hayırlı ve uğurlu olmasını dilerim.

Saygılarımla.

*Doc. Dr. Abdurrahman ÇETİN*

*Genel Sekreter*

**İÇİNDEKİLER**

MÜTEVELLİ HEYET BAŞKANININ SUNUMU.....	1
REKTÖRÜN SUNUMU.....	2
GENEL SEKRETER SUNUMU .....	4
I. BÖLÜM: GENEL BİLGİLER VE KURUMSAL YAPI.....	10
1. Genel Bilgiler .....	10
A. Misyon ve Vizyon.....	10
Misson .....	10
Vizyon.....	10
Değerlerimiz .....	10
B. İDAREYE İLİŞKİN BİLGİLER .....	11
2. ÖRGÜT YAPISI .....	11
Mütevelli Heyet .....	11
Rektörlük.....	11
Senato.....	12
Üniversite Yönetim Kurulu.....	14
3. TEKNOLOJİ VE BİLİŞİM ALT YAPISI .....	20
4. KÜTÜPHANE ALTYAPISI.....	20
5. İNSAN KAYNAKLARI .....	22
6. ÖĞRENCİ SAYILARI VE EĞİTİM HİZMETLERİ .....	25
7. SAĞLIK, KÜLTÜR VE SPOR HİZMETLERİ.....	27
7.1. Sosyal, Kültürel, Sanatsal ve Sportif Etkinlikler Kapsamında Sunulan Hizmetler .....	27
7.2. Sağlık Hizmetleri.....	28
7.3. Psikolojik Danışmanlık Desteği .....	29
7.4. Beslenme ve Diyetetik Merkezi .....	29
7.5. Halkla İlişkiler ve Tanıtım Faaliyetleri .....	29
8. ÜNİVERSİTEDE SUNULAN DESTEK HİZMETLERİ.....	31
8.1. Yemek Hizmetleri .....	31
8.2. Kafeteryalar .....	32
8.3. Güvenlik Hizmetleri .....	32
9. FİZİKSEL YAPI VE YERLEŞKELER.....	32
10. SÜRDÜRÜLEBİLİRLİK, ENERJİ VE ATIK YÖNETİMİ.....	35
11. ENGELSİZ MEDİPOL .....	36

12. AYRIMCILIĞI ÖNLEME VE EŞİTLİK .....	38
13. KARİYER MERKEZİ .....	38
14. KALİTE VE AKREDİTASYON .....	39
15. TOPLUMSAL KATKI .....	40
16. ARAŞTIRMA VE GELİŞTİRME .....	41
17. ULUSLARARASILAŞMA .....	42
II. BÖLÜM: STRATEJİK AMAÇLAR VE HEDEFLER .....	43
A. STRATEJİK AMAÇLAR .....	43
B. HEDEFLER .....	44
III. BÖLÜM: STRATEJİK DEĞERLENDİRME VE ANALİZ .....	46
SONUÇ VE DEĞERLENDİRME .....	70

## TABLO VE GRAFİKLER LİSTESİ

### Tablolar

- Tablo 1: Mütevelli Heyet Üyeleri  
Tablo 2: Üniversitemizin Senato Üyeleri ve Görevleri  
Tablo 3: Yönetim Kurulu Üyeleri  
Tablo 4: Akademik ve İdari Personelin Sayısal Dağılımı  
Tablo 5: Hazırlık Okulu Öğrenci Sayıları  
Tablo 6: 2024-2025 Yılı Öğrenci Sayıları  
Tablo 7: 2024- 2025 Eğitim -Öğretim Yılında Mezun Olan Öğrenci Sayıları  
Tablo 8: Yatay Geçiş Yolu ile Gelen ve Giden Öğrenci  
Tablo 9: 2024-2025 Yılı Kontenjan Kayıt Yaptıran Öğrenci Sayıları ve Doluluk Oranları  
Tablo 10: 2024-2025 Yabancı Uyruklu Öğrenci Sayısının Toplam Öğrencisi Sayısına Oranı  
Tablo 11: Öğrenci Kulüplerince Düzenlenen Etkinliklere İlişkin Sayısal Veriler  
Tablo 12: Üniversitenin Fiziksel Alanlarının Dağılımı  
Tablo 13: Sağlık Kuruluşlarımızın Fiziksel Alanlarının Dağılımı  
Tablo 14: Temel Performans Göstergeleri  
Tablo 15: Stratejik Plan Hedefleri ve Performans Göstergeleri  
Tablo 16: 2024 Yılı Bütçe Gerçekleşmeleri  
Tablo 17: 2025 Yılı Bütçe Gerçekleşmeleri

### Grafikler

- Grafik 1: Stratejik Plan İzlem Sonuçları, 2024  
Grafik 2: Stratejik Hedeflerin Faaliyet Alanlarına Göre İzlem Sonuçları (%), 2024  
Grafik 3: Stratejik Hedeflerin Faaliyet Alanlarına Göre İzlem Sonuçları (%), 2025 (İlk 6 Ay)

## I. BÖLÜM: GENEL BİLGİLER VE KURUMSAL YAPI

### 1. Genel Bilgiler

İstanbul Medipol Üniversitesi, Türkiye Eğitim, Sağlık ve Araştırma (TESA) Vakfı tarafından 7 Temmuz 2009 tarih ve 27281 sayılı Resmî Gazete 'de yayımlanan 5913 sayılı Yükseköğretim Kurumları Teşkilatı Kanununda Değişiklik yapılmasına dair kanun ile 28 Mart 1983 tarih ve 2809 sayılı Yükseköğretim Kurumları Teşkilatı Kanununa eklenen Ek 112. Madde ile vakıf üniversitesi olarak kamu tüzel kişiliğini kazanmıştır. Üniversitenin Mütevelli Heyet Başkanı Prof. Dr. Orhan Gazi YİĞİTBAŞI olup üniversitenin Rektörü Prof. Dr. Bahadır Kürşat GÜNTÜRK' tür.

İstanbul Medipol Üniversitesinde eğitim ve öğretime 2010 yılında başlanmış olup 2024-2025 eğitim-öğretim yılında 14.090 ön lisans, 32.063 lisans, 935 yüksek lisans ve 727 doktora olmak üzere toplam 47.815 öğrenci bulunmaktadır.

#### A. Misyon ve Vizyon

##### *Misyon*

İstanbul Medipol Üniversitesinin misyonu, nitelikli eğitim ve araştırmayla sağladığı kazanımlarla, kalıcı üstünlükler kazanmış, bilim ve teknoloji üretimine odaklı, toplumun değişen ihtiyaçlarına cevap verebilen bireyler yetiştirmek, paydaşlarla istikrarlı şekilde iş birliklerini sürdürmek, sürekli gelişmeyi sağlamak, topluma ve evrensel bilime katkıda bulunmaktır.

##### *Vizyon*

İstanbul Medipol Üniversitesinin vizyonu, kaliteli eğitim ve öğretimi, katma değer oluşturan araştırmacı anlayışı, yenilikçilik ve girişimcilik ruhu, sürdürülebilir, sürekli gelişime açık dinamizmi ve güçlü kurumsal kültürü ile bilime ve topluma yön veren, bir araştırma üniversitesi olmaktır.

##### *Değerlerimiz*

- Etik Değerlere Bağlılık
- Mükemmeliyetçilik
- Çevreye Duyarlılık
- Kalite ve sürdürülebilirlik odaklılık
- Paydaş odaklılık
- Özgürlükçülük
- Hoşgörülülük
- Katılımcılık
- Yenilikçi ve Girişimcilik
- Sürekli öğrenme ve gelişim
- Toplumsal sorumluluk bilincine sahip olmak

## B. İDAREYE İLİŞKİN BİLGİLER

### 2. ÖRGÜT YAPISI

#### *Mütevelli Heyet*

Üniversitemizin en üst karar organı olan Mütevelli Heyet, yükseköğretim kurumunun tüzel kişiliğini temsil etmektedir. Mütevelli Heyet kanun ve yönetmeliklerde öngörülen şartlara ve niteliklere sahip, Kurucu Vakıf Genel Kurulu tarafından 4 yıl süre ile seçilen en az 7 kişiden oluşmaktadır. Rektör, Mütevelli Heyetin tabii üyesidir.

Mütevelli Heyet, yükseköğretim kurumunda görevlendirilecek yöneticiler ve öğretim elemanları ile diğer personelin sözleşmelerini, atamalarını, öğretim elemanı dışındaki personelin terfilerini ve görevden alınmalarını onaylamaktadır. Yükseköğretim kurumunun bütçesini kabul ederek uygulamaları izlemektedir. Mütevelli Heyet üyelerinin isim ve görevlerine Tablo-1'de yer verilmiştir.

*Tablo-1. Mütevelli Heyet Üyeleri*

ÜYELER	GÖREV
1) Prof. Dr. Orhan Gazi YİĞİTBAŞI	Başkan
2) Prof. Dr. Bahadır Kürşat GÜNTÜRK	Üye
3) Dr. Tamer VARDALOĞLU	Üye
4) Dr. Tuncay AKSOY	Üye
5) Özer KOCA	Üye
6) Mehmet BÜYÜKBAŞ	Üye
7) Abdullah EGEMENOĞLU	Üye

#### *Rektörlük*

Rektörlüğün yetki görev ve sorumlulukları aşağıda maddeler halinde sıralanmıştır:

- İlgili mevzuat hükümlerine göre Mütevelli Heyet tarafından verilen görevleri yapmak ve yetkileri kullanmak,
- Üniversitenin öngörülen sürede öğretime açılmasını sağlamak,
- Planlanmış eğitim faaliyetlerinin en üst düzeyde yürütülmesini sağlamak,
- Geleceğe dönük faaliyetlerin planlanmasını sağlamak,
- Eğitim ve öğretimin kalitesinin artırılmasını sağlamak,

- Mütevelli Heyet tarafından belirlenen stratejilerin ve alınan kararların uygulamasını sağlamak,
- Yükseköğretim Kurulu Teşkilâtı ve Çalışma Usulleri Yönetmeliği'nde tanımlanan görevleri yerine getirmektir.

Rektörlük; Rektör, Rektör Yardımcısı, Rektörlük Özel Kalem ve Genel Sekreterlikten oluşmaktadır.

### *Senato*

Üniversite Senatosu, Rektörün başkanlığında, rektör yardımcıları, dekanlar, her fakülteden kendi kurullarınca üç yıl için seçilen birer öğretim üyesi, rektörlüğe bağlı enstitü ve yüksekokul müdürlerinden oluşmaktadır. Senato, Üniversiteyi ilgilendiren kanun ve yönetmelik taslaklarının hazırlanmasından ve onayından sorumludur. Ayrıca, üniversitenin akademik faaliyetleriyle ilgili konularda karar vermektedir. Mütevelli Heyete intikal ettirilen konularda görüş bildirmekte fakülte kurullarının önerilerini karara bağlamaktadır.

Senato, Üniversitenin eğitim-öğretim, bilimsel araştırma ve yayın faaliyetlerinin esasları hakkında kararların alınması, Rektörün onayından sonra Resmî Gazetede yayımlanarak yürürlüğe girecek olan üniversite veya üniversitenin birimleri ile ilgili yönetmeliklerin görüşülmesi, Üniversitenin yıllık eğitim-öğretim programını ve takviminin incelenerek karara bağlanması eylemlerini yerine getirmektedir. Fakülte kurulları ile Rektörlüğe bağlı enstitü ve yüksekokul kurullarının kararlarına yapılacak itirazları inceleyerek karara bağlamak Senatonun görevleri arasında yer almaktadır. Senato'nun raportörü üniversite Genel Sekreteridir. 2024-2025 Eğitim Öğretim yılı için Üniversite Senatosunun üyeleri ve görev dağılımları Tablo 2'de yer almaktadır.

**Tablo-2.** Üniversitemizin Senato Üyeleri ve Görevleri

ÜYELER	GÖREV/UNVAN
Prof. Dr. Bahadır Kürşat Güntürk	Rektör
Prof. Dr. Recep Öztürk	Rektör Yardımcısı
Prof. Dr. Yasemin Yüksel Durmaz	Rektör Yardımcısı
Prof. Dr. Naci Karacaoğlan	Tıp Fakültesi Dekanı
Prof. Dr. Erdoğan Kunter	Sağlık Bilimleri Fakültesi Dekanı
Prof. Dr. Ayşe Nuhoglu	Hukuk Fakültesi Dekanı
Prof. Dr. Hüseyin Arslan	Mühendislik ve Doğa Bilimleri Fakültesi Dekanı

ÜYELER	GÖREV/UNVAN
Prof. Dr. İbrahim Sina Uçkan	Diş Hekimliği Fakültesi Dekanı
Prof. Dr. Hüseyin Atilla Dikbaş	Güzel Sanatlar Tasarım ve Mimarlık Fakültesi Dekanı
Prof. Dr. Gülden Zehra Omurtag	Eczacılık Fakültesi Dekanı
Prof. Dr. Gökhan Malkoç	İnsan ve Toplum Bilimleri Fakültesi Dekanı
Prof. Dr. Ayhan Taştekin	Uluslararası Tıp Fakültesi Dekanı
Prof. Dr. Servet Bayram	Eğitim Bilimleri Fakültesi Dekanı
Prof. Dr. Gökhan Silahtaroglu	İşletme ve Yönetim Bilimleri Fakültesi Dekanı
Prof. Dr. Ali Büyükaslan	İletişim Fakültesi Dekan
Prof. Dr. Bayram Ufuk Şakul	Tıp Fakültesi Senatörü
Prof. Dr. Hüsametdin Oktay	Diş Hekimliği Fakültesi Senatörü
Prof. Dr. Arzu Yükselen	Sağlık Bilimleri Fakültesi Senatörü
Prof. Dr. Alper Atasever	Uluslararası Tıp Fakültesi Senatörü
Prof. Dr. Mehmet Emin Artuk	Hukuk Fakültesi Senatörü
Prof. Dr. Mehmet Hakkı Omurtag	Mühendislik ve Doğa Bilimleri Fakültesi Senatörü
Prof. Dr. Fatma Tosun	Eczacılık Fakültesi Senatörü
Prof. Dr. Serhat Yüksel	İşletme ve Yönetim Bilimleri Fakültesi Senatörü
Prof. Dr. Deniz Önder	Güzel Sanatlar Tasarım ve Mimarlık Fakültesi Senatörü
Dr. Öğr. Üyesi Erol Yıldırım	İnsan ve Toplum Bilimleri Fakültesi Senatörü
Doç. Dr. Metin Kaya	Eğitim Bilimleri Fakültesi Senatörü
Doç. Dr. Yusuf Özkır	İletişim Fakültesi Senatörü
Dr. Öğr. Üyesi Emrah Eroğlu	Sağlık, Bilim ve Teknolojileri Enstitüsü Müdür V.
Prof. Dr. Yasemin Yüksel Durmaz	Fen Bilimleri Enstitüsü Müdürü
Prof. Dr. Çağrı DELİLBAŞI	Sağlık Bilimleri Enstitüsü Müdürü
Prof. Dr. Müjgan Tunç Yücel	Sosyal Bilimler Enstitüsü Müdürü
Doç. Dr. Emrah Kulaklı	Adli Bilimleri Enstitüsü Müdürü
Prof. Dr. Erdoğan Kunter	Sağlık Bilimleri Yüksekokulu Müdürü
Prof. Dr. Harun Demirbaş	Adalet Meslek Yüksekokulu Müdürü
Prof. Dr. İlknur Keskin	Sağlık Hizmetleri Meslek Yüksekokulu Müdürü
Prof. Dr. Rana Atabay Kuşçu	Sosyal Bilimler Meslek Yüksekokulu Müdürü
Doç. Dr. Serkan Eti	İMÜ Meslek Yüksekokulu Müdürü

### Üniversite Yönetim Kurulu

Üniversite Yönetim Kurulu, Rektörün başkanlığında dekanlardan ve üniversiteye bağlı değişik öğretim birimlerini ve alanlarını temsil edecek şekilde Senato tarafından dört yıl için seçilecek üç profesörden oluşmaktadır. Üniversite Yönetim Kurulu idari faaliyetleri yürütürken Rektöre yardımcı bir organ olarak işlev görmektedir. Yönetim Kurulu üyelerinin isim ve görevlerine Tablo 3'te yer verilmiştir.

**Tablo-3. Yönetim Kurulu Üyeleri**

ÜYELER	GÖREV/UNVAN
Prof. Dr. Bahadır Kürşat Güntürk	Rektör
Prof. Dr. Naci Karacaoğlan	Tıp Fakültesi Dekanı
Prof. Dr. Erdoğan Kunter	Sağlık Bilimleri Fakültesi Dekanı
Prof. Dr. Ayşe Nuhuğlu	Hukuk Fakültesi Dekanı
Prof. Dr. Hüseyin Arslan	Mühendislik ve Doğa Bilimleri Fakültesi Dekanı
Prof. Dr. İbrahim Sina Uçkan	Diş Hekimliği Fakültesi Dekanı
Prof. Dr. Hüseyin Atilla Dikbaş	Güzel Sanatlar Tasarım ve Mimarlık Fakültesi Dekanı
Prof. Dr. Gülden Zehra Omurtag	Eczacılık Fakültesi Dekanı
Prof. Dr. Gökhan Malkoç	İnsan ve Toplum Bilimleri Fakültesi Dekanı
Prof. Dr. Ayhan Taştekin	Uluslararası Tıp Fakültesi Dekanı
Prof. Dr. Gökhan Silahtaroglu	İşletme ve Yönetim Bilimleri Fakültesi Dekanı
Prof. Dr. Ali Büyükaslan	İletişim Fakültesi Dekanı
Prof. Dr. Servet Bayram	Eğitim Fakültesi Dekanı
Prof. Dr. Bahar Güntekin	Profesör Üye
Prof. Dr. Serhat Yüksel	Profesör Üye
Prof. Dr. M. Kemal Özdemir	Profesör Üye

Üniversitemiz farklı disiplinleri içinde barındıran ve akademik birimlerin çeşitliliği açısından zengin bir örgüt yapısına sahiptir. Üniversitemiz 12 Fakülte, 1 Yüksekokul, 4 Meslek Yüksekokulu ve 5 Enstitüden oluşmaktadır.

#### Fakülteler

- Diş Hekimliği Fakültesi
- Eczacılık Fakültesi
- Eğitim Fakültesi
- Güzel Sanatlar Tasarım ve Mimarlık Fakültesi
- Hukuk Fakültesi
- İletişim Fakültesi
- İnsan ve Toplum Bilimleri Fakültesi
- İşletme ve Yönetim Bilimleri Fakültesi

- Sağlık Bilimleri Fakültesi
- Mühendislik ve Doğa Bilimleri Fakültesi
- Tıp Fakültesi
- Uluslararası Tıp Fakültesi

#### **Yüksekokullar**

- Sağlık Bilimleri Yüksekokulu

#### **Meslek Yüksekokulları**

- Adalet Meslek Yüksekokulu (Kapatıldı)
- İstanbul Medipol Üniversitesi Meslek Yüksek Okulu
- Sağlık Hizmetleri Meslek Yüksekokulu
- Sosyal Bilimler Meslek Yüksekokulu

#### **Enstitüler**

- Adli Bilimler Enstitüsü
- Fen Bilimleri Enstitüsü
- Sağlık Bilimleri Enstitüsü
- Sosyal Bilimler Enstitüsü
- Sağlık, Bilim ve Teknolojileri Araştırma Enstitüsü

Üniversitemiz organizasyon yapısında yer alan uygulama ve araştırma merkezleri, etik kurullar ve Rektörlüğe bağlı diğer birimler aşağıda yer almaktadır.

#### **Uygulama ve Araştırma Merkezleri**

- Ağız ve Diş Sağlığı Eğitimi Uygulama ve Araştırma Merkezi
- Akdeniz Araştırmaları Uygulama ve Araştırma Merkezi
- Bilişim Hukuku Uygulama ve Araştırma Merkezi
- Biohukuk Uygulama ve Araştırma Merkezi
- Biyoteknoloji ve Biyomühendislik Uygulama ve Araştırma Merkezi
- Geleneksel ve Tamamlayıcı Tıp Uygulama ve Araştırma Merkezi
- Hukuk Tarihi Uygulama ve Araştırma Merkezi
- İklim Değişikliği Çalışmaları Uygulama ve Araştırma Merkezi
- İlaç ve Sağlık Hukuku Uygulama ve Araştırma Merkezi
- Milletlerarası Hukuk ve Dış Politika Uygulama ve Araştırma Merkezi
- Rejeneratif ve Restorasyon Tıp Araştırmaları Merkezi
- Rüya, Uyku ve Hipnoz Çalışmaları Uygulama ve Araştırma Merkezi
- Sağlık Eğitim Uygulama ve Araştırma Merkezi
- Sağlık Sistemleri ve Politikaları Uygulama ve Araştırma Merkezi
- Sürdürülebilir Kalkınma Uygulama ve Araştırma Merkezi
- Sürekli Eğitim Araştırma ve Uygulama Merkezi
- Türkçe Öğretimi Uygulama ve Araştırma Merkezi (TÖMER)
- Uzaktan Eğitim Uygulama ve Araştırma Merkezi

### **Etik Kurullar**

- Bilimsel Araştırmalar ve Yayın Etiği Kurulu
- Girişimsel Olmayan Klinik Araştırmalar Etik Kurulu
- Geleneksel ve Tamamlayıcı Tıp Uygulamaları Klinik Araştırma Etik Kurulu
- Hayvan Deneyleri Yerel Etik Kurulu
- Klinik Araştırmalar Etik Kurulu
- Sosyal Bilimler Bilimsel Araştırmalar Etik Kurulu
- Sucul Omurgalı Canlı Deneyleri Yerel Etik Kurulu

### **Kurullar**

- Fikri ve Sınai Mülkiyet Kurulu
- Fikri Mülkiyet Kurulu
- TTO A.Ş. Yönetim Kurulu
- Üniversite-Sanayi İş Birliği Danışma Kurulu

### **Koordinatörlükler**

- Erasmus Kurum Koordinatörlüğü
- Kalite Koordinatörlüğü
- Türkçe Hazırlık Koordinatörlüğü
- Uygulama ve Araştırma Merkezleri Koordinatörlüğü
- Yabancı Diller Genel Koordinatörlüğü

### **Komisyonlar**

- Acil Durum ve Afet Yönetim Koordinatörlüğü Komisyonu
- Akademik Performans Değerlendirme Komisyonu
- Anket Alt Komisyonu
- Arşiv Araştırması Değerlendirme Komisyonu
- Ayıklama ve İmha Komisyonu
- Bağımlılıkla Mücadele Komisyonu
- Bilimsel Araştırma Projeleri Komisyonu
- Bologna Eşgüdüm Komisyonu
- Eğitim, Araştırma ve Diğer Kurumsal Politikalar Komisyonu
- Erasmus Komisyonu
- Erasmus Seçim Komisyonu
- Erasmus Personel Hareketliliği Değerlendirme Komisyonu
- Kalite Komisyonu
- Toplumsal Katkı Komisyonu
- Yayın Komisyonu
- Uluslararası Öğrenci Komisyonu
- Web Komisyonu

**İdari Birimler**

Üniversitemizin idari teşkilat yapısı Genel Sekreterliğe bağlı olarak aşağıdaki birimlerden oluşmaktadır.

**Daire Başkanlıkları**

- Bilgi Teknolojileri Daire Başkanlığı
- Destek Hizmetleri Daire Başkanlığı
- Hukuk Müşavirliği
- İdari Mali İşler Daire Başkanlığı
- İnsan Kaynakları ve Planlama Daire Başkanlığı
- Kütüphane ve Dokümantasyon Başkanlığı
- Öğrenci İşleri Daire Başkanlığı
- Sağlık Kültür ve Spor Dairesi Başkanlığı
- Strateji Geliştirme Daire Başkanlığı
- Yapı İşleri ve Teknik Daire Başkanlığı

**Ofisler**

- Ayrımcılığı Önleme ve Eşitlik Ombudsmanlığı Ofisi
- Basın Yayın Ofisi
- Çevre Yönetimi Ofisi
- Enerji Yönetimi Ofisi
- Engelli Öğrenci Ofisi
- İhale ve Tedarik Yönetimi Ofisi
- İş Sağlığı ve Güvenliği Ofisi
- Kalite ve Akreditasyon Ofisi
- Teknoloji ve Transfer Ofisi
- Uluslararası Ofis





### 3. TEKNOLOJİ VE BİLİŞİM ALT YAPISI

Üniversitemizde bilgi teknolojileri süreçleri veri merkezi, network, sunucular ve sanallaştırma sisteminin mevcut yapısı, eğitim alt yapısı, uygulamalar ve verilen hizmetlerde bilgi güvenliğinin sağlanmasına yönelik uygulamaların yürütülmesi şeklinde sistematize edilmiştir.



Üniversitemizde saydığımız alanlar için bilişim kapsamında verilen hizmetler şunlardır:

- Eğitim teknolojileri ve akıllı dersliklerin yönetimi ve desteği,
- İletişim sistemlerinin (telefon santralleri, çağrı merkezi, SMS) yönetimi,
- Üniversitemizde kullanılan yazılımların desteği ve veri tabanı yönetimi,
- Veri merkezi, sunucu, işletim sistemlerinin yönetimi,
- İnternet ve yerel alan ağı yönetimi,
- Son kullanıcı desteği,
- Web sitelerinin yönetimi,
- Bilgi Güvenliği ve Siber Güvenlik Hizmetleridir.

Üniversitemizde 2024-2025 eğitim yılında 3.950 adet bilgisayar, 210 adet yazıcı-tarayıcı, 10 adet optik tarayıcı ve 99 adet fiziksel 727 adet sanal sunucu mevcuttur. 2023 yılı sonu itibariyle Bilgi Güvenliği Yönetimi ISO 27001 Belgesi alınmıştır.

### 4. KÜTÜPHANE ALTYAPISI

Kütüphane ve Dokümantasyon Daire Başkanlığı, Üniversitemizin eğitim-öğretim ve araştırma faaliyetlerini desteklemek amacı ile bilgi kaynaklarına erişerek hizmet sunmak, kullanıcıların bilgiye erişim hizmetlerinden etkin ve hızlı bir şekilde yararlanmalarını sağlamak, kütüphanecilik hizmetlerinin yürütülmesini sağlamak, kütüphaneler arası iş birliğini geliştirmek ve açık erişim sisteminin sağlanması gibi amaçlarla faaliyetlerini yürütmektedir.

Üniversitemiz kütüphanelerinin fiziksel olanakları değerlendirildiğinde; Anadolu Yerleşkesi Güney Eğitim Binasında 7.251m<sup>2</sup>, Kuzey Eğitim Binasında 725 m<sup>2</sup>, Avrupa Yerleşkesi Haliç eğitim binasında 125 m<sup>2</sup> kütüphane alanını bulunmaktadır. Bununla birlikte afiliye hastanemizin

bulunduğu Bağcılar'da üniversitemize ait bir kütüphane bulunmakta olup kütüphane alanı ve okuma salonu ile toplam 3.071m<sup>2</sup>'dir. Üniversitenin toplam kütüphane alanı 11.172m<sup>2</sup>'dir. Üniversitemiz kütüphanesinin 43 adet veri tabanına üyeliği bulunmaktadır. Veri tabanlarına üniversitemiz araştırmacılarının talepleri doğrultusunda üyelik sağlanmaktadır. 2024-2025 eğitim öğretim yılında kütüphanenin basılı kaynaklarından 11.929, elektronik kaynaklarından 66.495 kez yararlanılmıştır. Kütüphanemizin sahip olduğu gelişmiş bilişim teknolojisi sayesinde sağlık, sosyal ve fen bilimlerinden, kültür, sanat ve edebiyata kadar pek çok alanda ulusal ve uluslararası yayınlara erişim imkânı sunulmaktadır.



Kütüphanemizin kaynakları arasında 95.460 basılı yayın, 1.048.575 tam metinli e-kitap, 126 basılı süreli yayın, tam metinli 101.568 e-dergi, 615 multimedya, 434 tez, tam metin erişimli 139.589 haber, biyografi, makale, rapor, konferans içerikleri, patentler, incelemeler vb. bulunmaktadır.

## 5. İNSAN KAYNAKLARI

Üniversitenin akademik ve idari personeline ilişkin iş ve işlemler İnsan Kaynakları ve Planlama Daire Başkanlığının takibi ve sorumluluğundadır. İnsan Kaynakları ve Planlama Daire Başkanlığı 2547 Sayılı Yükseköğretim Kanununun Yönetim Örgütleri başlıklı 51. maddesine göre Üniversite idari teşkilatının başı ve Rektöre karşı sorumlu olan Genel Sekreterlik bünyesinde kurulan ve hizmet veren bir birimdir.



Üniversitemizde insan kaynağının geliştirilmesine yönelik olarak idari personelin zorunlu ve opsiyonel olmak üzere Medipol Akademi Yeni Nesil Öğrenme Platformu üzerinden çeşitli eğitim programları erişimine açılmıştır. Bu kapsamda yürütülen çalışmalar sayesinde, personelimizin mesleki ve kişisel gelişimine katkı sunulmuş, kurum genelinde önemli bir ilerleme kaydedilmiştir.

İstanbul Medipol Üniversitesi bünyesinde işe yeni başlayan idari personel, planlı kurumsal oryantasyon programlarına tabi tutularak kuruma, görev yaptıkları birime ve kurum kültürüne hızlı bir şekilde uyum sağlamaları hedeflenmektedir. Kurumsal Oryantasyon Programına tabi tutulan idari personelin katılım oranları ile memnuniyet düzeyleri düzenli olarak izlenmekte ve raporlanmaktadır. Bununla birlikte personelin, performans, gelişme potansiyeli ve yetişmesinin ölçülmesi, motive edilerek performanslarının artırılması ve kişisel yeteneklerinin geliştirilmesinin sağlanması, değerlendirme sonuçlarının; ücret, terfi, eğitim ve kariyer planlaması ile ilgili kararlarda kullanılabilmesi için standart bir yöntem belirleme çalışmaları yürütülmektedir.

Üniversitemizde görev yapan personelin mevcut durumunu ortaya koymak amacıyla 2024-2025 eğitim yılında üniversitemizde görev yapmakta olan akademik ve idari personellerin sayısal dağılımına Tablo 4'te yer verilmiştir.

**Tablo-4. Akademik ve İdari Personelin Sayısal Dağılımı**

Unvan	Kadrolu	DSÜ	2024-2025
Prof. Dr.	267	58	325
Doç. Dr.	170	57	227
Dr. Öğretim Üyesi	508	85	593
Öğretim Görevlisi	214	569	783
Araştırma Görevlisi	425	-	425
<b>Akademik Personel Toplam</b>	<b>1.584</b>	<b>769</b>	<b>2.353</b>
<b>İdari Personel Toplam</b>	<b>2.570</b>	<b>-</b>	<b>2.570</b>

2024-2025 eğitim yılında üniversitemizde görev yapan akademik personel sayısı toplamda 2.353 olup, bunun 1.584'ü kadrolu, 769'u ise ders saati ücreti (DSÜ) kapsamında görev yapmaktadır. Akademik personel içerisinde en yüksek payı 783 kişi ile öğretim görevlileri ve 593 kişi ile Dr. Öğretim Üyeleri oluşturmaktadır. Profesör sayısı 325, doçent sayısı 227, araştırma görevlisi sayısı ise 425 olarak görülmektedir.

### Üniversitemizde İnsan Kaynakları ve Kurumsal Gelişimde Yenilikçi Dönüşüm

2025 yılı itibarıyla Medipol Üniversitesi, insan kaynakları süreçlerini modernleştirmek, çalışan deneyimini güçlendirmek ve kurumsal gelişimi sürdürülebilir kılmak amacıyla önemli yeniliklere imza atmıştır. Bu kapsamda dijital dönüşüm, eğitim-gelişim, organizasyonel gelişim, çalışan deneyimi ve kurumsal kültür başlıklarında çok yönlü projeler hayata geçirilmiştir

### Dijitalleşme ve Entegre İnsan Kaynakları Sistemleri

Üniversitemiz bünyesinde uçtan uca dijital İK altyapısı kurulmuş, tüm işe alım, eğitim ve özlük süreçleri dijital ortama taşınmıştır.

- LOGO J-HR sistemi ile personel verileri entegre edilerek dijital İK yönetimi sağlanmıştır.
- Peoplise dijital işe alım platformu devreye alınmış, işe alım süreci tamamen kağıtsız hale getirilmiştir.
- MDC raporlama sistemi canlıya alınarak departman bazlı analiz ve performans takibi otomatikleştirilmiştir.
- HR Peak, SurveyMonkey ve Meyer PDKS gibi sistemler ile terfi yönetimi, performans, anket, personel takip ve değerlendirme süreçleri bütünleştirilmiştir.
- E-Nocta e-öğrenme platformu ile dijital öğrenme yolculuğu hayata geçirilmiştir.
- Ekip Portal çalışan intraneti ile kurum içi iletişim ve marka aidiyeti güçlendirilmiştir

### Eğitim, Gelişim ve Medipol Akademi

Medipol Akademi, çalışanların mesleki ve kişisel gelişimlerini desteklemek, kültür-sanat ve sosyal etkinliklerle kurumsal aidiyeti artırmak amacıyla yeniden yapılandırılmıştır

- Eğitim Gelişim Cetveli ile unvan bazlı gelişim yolculukları tanımlanmış, çalışanlara özel kariyer ve eğitim planları oluşturulmuştur.
- Kurumsal Oryantasyon Programı ile yüz yüze eğitim modelleri güncellenmiştir.
- Yetenek Yönetim Merkezi kurulmuş, performans ve yetkinlik verilerine dayalı terfi süreçleri hayata geçirilmiştir.
- Kariyer Danışmanlık ve Rehberlik Merkezleri hayata geçirilmiş, çalışanların kariyer planlaması, mentorluk ve iç koçluk desteği almaları sağlanmıştır.

### Organizasyonel Gelişim ve Performans Yönetimi

Kurumsal verimlilik ve şeffaflığı artırmak amacıyla insan kaynakları yapısı yeniden düzenlenmiştir:

- 360° Performans Değerlendirme Sistemi geliştirilmiş, 2025 yılında yetkinlik temelli performans değerlendirme hayata geçirilmiş, 2026 yılında ise hedef ve yetkinlik bazlı performans sistemi hayata geçirilecektir.
- Turnover Analiz Sistemi kurulmuş, bölüm bazlı çıkış oranları raporlanabilir hale gelmiştir.
- İş Analizi ve Norm Kadro Çalışmaları başlatılmıştır. Birim analizleri yapılarak etkin iş gücü planlamaları yapılmaya başlanmıştır.
- Prosedür, talimat ve görev-yetki dokümanları tamamlanarak tüm birimlerle uyumlu hale getirilmiştir

### Çalışan Deneyimi ve “Çalışana Değer” Projeleri

Üniversitemizde çalışan memnuniyetini artırmaya yönelik “Çalışana Değer Projeleri” uygulamaya alınmıştır.

- Yeni izin politikaları (doğum günü, okulun ilk günü, babalık, evlilik vb.) yürürlüğe girmiştir.
- Ulaşım, yemek, sağlık ve eğitim destek paketleri aktif hale getirilmiştir.
- Evlilik, yeni doğan, vefat ve kişisel gelişim destekleri çalışanlara sunulmuştur.
- Kişiyeye özel tebrik mailleri ile kurum içi iletişim güçlendirilmiştir.
- Medipol-C platformu üzerinden kültür-sanat, spor ve sosyal sorumluluk etkinlikleri düzenlenerek çalışan bağlılığı artırılmıştır

### Kurumsal Kültür ve Gelecek Vizyonu

İstanbul Medipol Üniversitesi İnsan Kaynakları ve Planlama Daire Başkanlığı, dijital dönüşüm ve yenilikçi uygulamalarla kurumsal sürdürülebilirliği güçlendirmeyi hedeflemektedir. 2026

yılına kadar yapay zeka destekli İK analitik sistemlerinin devreye alınması, tüm süreçlerin tam entegrasyonla çalışması ve veri odaklı karar mekanizmalarının oluşturulması planlanmaktadır. Bu kapsamlı dönüşüm süreciyle İstanbul Medipol Üniversitesi, çağdaş, dijital, çalışan odaklı ve öğrenen bir kurum kültürü oluşturma yolunda önemli bir adım atmıştır. Gerçekleştirilen yenilikler sayesinde hem idari hem akademik kadrolarda daha verimli, şeffaf ve sürdürülebilir bir yönetim modeli hayata geçirilmiştir.

## 6. ÖĞRENCİ SAYILARI VE EĞİTİM HİZMETLERİ

Üniversitemizde akademik yapılanma 12 Fakülte, 1 Yüksekokul, 4 Meslek Yüksekokulu ve 5 Enstitüden oluşmakla birlikte aktif olarak eğitim hizmeti sunmayan birimlerimiz de bulunmaktadır. Öğrencilerin eğitime ilişkin ihtiyaçları, kayıt aşamasından öğrencilik ve mezuniyet sonrası döneme kadar özlük haklarına yönelik destekler her akademik birimin kendi içindeki idari yapılanması ve üniversitemizin merkez Öğrenci İşleri Daire Başkanlığınca sunulmaktadır.

### Eğitim Hizmetleri



2024-2025 eğitim öğretim yılında Öğrenci sayılarımıza ilişkin sayısal bilgilere Tablolar halinde yer verilmiştir.

**Tablo-5. Hazırlık Okulu Öğrenci Sayıları**

HAZIRLIK OKULU ÖĞRENCİ SAYILARI	
LİSANS/ÖNLİSANS ÖĞRENCİ SAYISI	3.273

**Tablo-6. 2024-2025 Yılı Öğrenci Sayıları**

2024-2025 YILI ÖĞRENCİ SAYILARI		
EĞİTİM DÜZEYİ	ÖĞRENCİ SAYISI	TOPLAM
ÖNLİSANS	10.981	14.090
ÖNLİSANS (İ.Ö.)	3.109	
LİSANS	32.063	32.063
ENSTİTÜ (YÜKSEK LİSANS)	935	1.662
ENSTİTÜ (DOKTORA)	727	
<b>Toplam</b>	<b>47.815</b>	<b>47.815</b>

**Tablo-7. 2024- 2025 Eğitim -Öğretim Yılında Mezun Olan Öğrenci Sayıları**

EĞİTİM DÜZEYİ	MEZUN ÖĞRENCİ SAYILARI
Fakülte/YO/MYO	7.883
Lisansüstü Eğitim Programları	336
<b>Toplam</b>	<b>8.219</b>

2024-2025 Eğitim-Öğretim Yılı yatay geçiş yolu ile gelen ve giden öğrenci sayılarımıza, kontenjan bilgileri ve kayıt yaptıran öğrenci sayılarımıza aşağıda yer alan tablolarda yer verilmiştir.

**Tablo-8. Yatay Geçiş Yolu ile Gelen ve Giden Öğrenci**

Yıllar	Kuruma Yatay Geçiş ile Gelen Öğrenci Sayısı	Diğer Kurumlara Yatay Geçiş ile Giden Öğrenci Sayısı
2024-2025	724	377

**Tablo-9. 2024-2025 Yılı Kontenjan Kayıt Yaptıran Öğrenci Sayıları ve Doluluk Oranları**

Eğitim Düzeyi	2024-2025		
	Kontenjan	Kayıt Yaptıran Öğrenci Sayısı	Doluluk Oranı (%)
Ön Lisans	4.968	4.052	%93
Lisans	4.502	4.609	%90
<b>Toplam</b>	<b>9.470</b>	<b>8.661</b>	<b>%91</b>

*Tablo 10. 2024-2025 Yabancı Uyruklu Öğrenci Sayısının Toplam Öğrencisi Sayısına Oranı*

Program Türü	Yabancı Uyruklu Öğrenci Sayısı	Oranı (%)
Ön Lisans	285	%2.02
Lisans	3.780	%11,78
Lisansüstü	34	% 2.04
<b>Toplam</b>	<b>4.099</b>	<b>% 8.57</b>

## 7. SAĞLIK, KÜLTÜR VE SPOR HİZMETLERİ

Üniversitemizde öğrencilerin sosyal, kültürel, danışma ve rehberlik ile spor ihtiyaçlarını karşılayan bir hizmet birimi ve aynı zamanda eğitim-öğretimin desteklenmesi amacıyla bu alanda uygulama ve incelemelerin yapıldığı bir uygulama dairesi olan Sağlık, Kültür ve Spor Dairesi Başkanlığı hizmet vermektedir.

Sağlık, Kültür ve Spor Dairesi Başkanlığı 2547 Sayılı Yükseköğretim Kanununun 46. ve 47. maddeleri, 124 Sayılı Yükseköğretim Üst Kuruluşları ile Yüksek Öğretim Kurumlarının İdari Teşkilatı hakkında Kanun Hükmünde Kararnamenin 32. maddesi doğrultusunda kurulmuştur. Öğrencilerin sağlık hizmetlerine olan ihtiyaçları da yine bu birim aracılığıyla karşılanmaktadır. Sağlık, Kültür ve Spor Dairesi Başkanlığı bünyesinde sunulan hizmetler; sosyal, kültürel, sanatsal ve sportif etkinlikler, sağlık hizmetleri ve halkla ilişkiler ve tanıtım faaliyetleri başlıkları altında sunulmuştur.

### 7.1. Sosyal, Kültürel, Sanatsal ve Sportif Etkinlikler Kapsamında Sunulan Hizmetler

Öğrenci kulüpleri faaliyet alanları olan bilimsel ya da kültürel aktiviteleri yürütürken etkinliklerinin bir kısmını sosyal projelere ayırmak konusunda son derece duyarlı davranmaktadırlar. Bu duyarlılığın başlıca sebebi genel olarak tüm dünyada Sivil Toplum Kuruluşlarının yaygınlaştırılmasının yanı sıra, üniversitemizin kurulduğu ilk yıldan itibaren yürüttüğü faaliyetlerin pek çoğunda sorumluluk vurgusunun yapılmasıdır. Genel olarak yapılan projeler; şenlik, kampanya ve kermeslerle gelir sağlanması ve elde edilen ayni ve maddi gelirlerin ihtiyaç sahiplerine ulaştırılması (ilaç toplama ve kan bağıışı) şeklindedir. Kültürel, sportif ve sanatsal etkinliklerin düzenlenmesi ve faaliyetlere katılım her geçen yıl artarak devam etmektedir.



2024-2025 eğitim öğretim yılında düzenlenen sosyal, kültürel, sanatsal ve sportif etkinliklerin sayısına aşağıdaki tabloda yer verilmiştir.

*Tablo-11. Öğrenci Kulüplerince Düzenlenen Etkinliklere İlişkin Sayısal Veriler*

2024-2025 Eğitim Öğretim Yılı	
Düzenlenen etkinlik sayısı	576
Katılan öğrenci sayısı	28.800

Üniversitemizce düzenlenen etkinliklere dışarıdan katılımcılar ve farklı kurumlardan katılım gösteren kişilere ilişkin bilgiler de toplam sayıya dahil edilmiştir.

## 7.2. Sağlık Hizmetleri

Üniversitenin Haliç ve Kavacık Yerleşkelerinin her birinde öğrencilere acil müdahale, ilaç temini ve birinci basamak sağlık hizmetlerinin verildiği klinikler bulunmaktadır. Kliniklerde birer hemşire devamlı olarak görev yapmaktadır. Haliç ve Kavacık Yerleşkelerinde, bulunan hekimimiz ihtiyaç hallerinde hizmet vermektedir. İleri tetkik ve tedavi gerektiren hallerde ise öğrenciler kurum hastanelerine yönlendirilmektedir. Sevk işlemleri yine klinikler tarafından yapılmaktadır.

Üniversitemizin Avrupa Yerleşkesi Haliç eğitim binasında 1, Anadolu Yerleşkesi Kavacık Kuzey eğitim binalarında 1 ve Güney eğitim binalarında 1 olmak üzere toplam 3 reviri bulunmaktadır. Bu revirlerde görevli 3 hekim, 2 hemşire, 1 sağlık memuru bulunmaktadır.



2024-2025 eğitim öğretim yılında revir hizmetlerden (öğrenci, akademik ve idari personel ile diğer kurumlara ait personeller) 4.900 kişi yararlanmıştır. Sağlık hizmetlerinden ise Haliç eğitim binasında 445 kişi, Kavacık Yerleşkesi Kuzey eğitim binalarında 1.284 kişi, Güney eğitim binalarında 3.171 kişi yararlanmıştır.

### 7.3. Psikolojik Danışmanlık Desteği

Üniversitemizin tüm yerleşkelerinde psikolojik danışmanlık desteği hizmetleri sunulmaktadır. Güney ve Haliç eğitim binalarında 2 klinik psikolog ile hizmet verilmektedir. Psikolojik Danışmanlık Desteği kapsamında danışmanlık ve psikoterapi görüşmeleri gerçekleştirilmektedir. 2024-2025 eğitim öğretim yılında psikolojik danışmanlık destek hizmetlerinden 221 öğrenci yararlanmıştır.

### 7.4. Beslenme ve Diyetetik Merkezi

Beslenme ve Diyetetik Merkezi hem üniversite öğrencileri ve personeli hem de halka açık hizmet veren beslenme danışmanlık birimidir. Merkezimiz Üniversitemizde eğitim alan Beslenme Bölümü öğrencileri için de staj imkânı sağlamaktadır.

2024-2025 eğitim yılında içerisinde Beslenme ve Diyet Danışmanlık Merkezimizde 43 öğrenci, 26 personel ve 4 kurum dışından olmak üzere toplam 73 kişi danışmanlık hizmeti almıştır.

### 7.5. Halkla İlişkiler ve Tanıtım Faaliyetleri

Üniversitenin tanıtım günlerinin organizasyonu, fuar katılımları ve aday öğrencilere yönelik çalışmalar Sağlık, Kültür ve Spor Dairesi Başkanlığı tarafından sunulan diğer hizmetlerdendir. İstanbul Medipol Üniversitesi Sağlık, Kültür ve Spor Daire Başkanlığı'na bağlı olarak faaliyetlerini sürdüren Tanıtım Faaliyetleri Birimi, 2024-2025 eğitim-öğretim yılı boyunca

üniversitemizi en etkili şekilde temsil etmek amacıyla yoğun bir çalışma dönemi gerçekleştirmiştir. Bu kapsamda, 246 farklı lise kampüsümüzde ağırlanmış; aday öğrencilerin üniversitemizin akademik ve sosyal imkânlarını yerinde incelemelerine, fakültelerimizi tanımalarına ve laboratuvarlarımızı görmelerine imkân sağlanmıştır. Ayrıca, 14 farklı lisede düzenlenen kariyer günlerine katılım sağlayarak öğrencilerin meslek seçimlerinde destek olunmuştur. Üniversitemizin ulusal ölçekte tanıtımını güçlendirmek amacıyla Türkiye'nin çeşitli bölgelerinde gerçekleştirilen 32 fuara iştirak edilerek aday öğrencilerle doğrudan iletişim kurulmuştur. Halkla ilişkiler ve tanıtım faaliyetleri kapsamında Sağlık, Kültür ve Spor Dairesi Başkanlığının yanı sıra Basın Yayın Ofisi de faaliyetler düzenlemektedir.

Basın Yayın Ofisinin tanıtım faaliyetleri kapsamında dijital (sosyal) medya içeriklerinin hazırlanması, dijital reklamların yayınlanması, fotoğraf ve video çekimlerinin yapılması ve kurgulanması, tanıtım filmlerinin hazırlanması, reklam filmlerinin hazırlanmasına ve yayınlanmasına destek olunması, web sitesi içeriklerinin hazırlanması ve geliştirilmesi, tanıtım broşürlerinin hazırlanması, medya içeriklerinin hazırlanması gibi çeşitli rolleri bulunmaktadır.

Üniversitemizde uluslararasılaşma faaliyetlerinin artmasıyla birlikte Uluslararası Ofis bünyesinde kurulan Uluslararası İş Geliştirme Birimi de tanıtım amaçlı fuar ve organizasyonlara katılım sağlamaktadır.

2024–2025 eğitim-öğretim yılı boyunca İstanbul Medipol Üniversitesi Uluslararası Ofisi, uluslararası öğrenciler ve paydaşlarla ilişkilerin güçlendirilmesine yönelik pek çok halkla ilişkiler ve tanıtım faaliyetleri yürütmüştür. Uluslararası öğrencilerimizin sosyal, kültürel ve akademik adaptasyon süreçlerini desteklemek amacıyla 30 sosyal, kültürel ve sportif etkinlik düzenlenmiştir. Film gösterimleri, spor turnuvaları, eğitim seminerleri ve Ramazan iftar buluşmaları gibi organizasyonlarla farklı kültürler arasında etkileşim ve aidiyet duygusu güçlendirilmiştir. Bu etkinliklerin yanı sıra, uluslararası akademik ilişkiler faaliyetleri kapsamında 16 ülkeden elçilikler, yükseköğretim kurumları ve diğer paydaşlardan oluşan 72 uluslararası katılımcı ile 25 toplantı ve etkinlik gerçekleştirilmiştir. Ayrıca, uluslararası eğitim danışmanlık kurumlarıyla düzenli görüşmeler yapılmış ve üniversitemizin küresel tanınırlığını artırmak amacıyla yurt dışında 69 uluslararası öğrenci ve üniversite odaklı etkinliğe katılım sağlanmıştır. Tüm bu faaliyetler, İstanbul Medipol Üniversitesi'nin uluslararası görünürlüğünü artırarak öğrenci memnuniyetine ve kurumsal tanınırlığa somut katkı sağlamıştır.



## 8. ÜNİVERSİTEDE SUNULAN DESTEK HİZMETLERİ

Üniversitemizin tüm altyapı ve ulaşım hizmetleri, araç, gereç, mal ve malzemenin teminini sağlamak, ihtiyaç duyulan hizmet ve faaliyetlerin zamanında, ekonomik ve etkili bir şekilde yerine getirilmesi için mevcut olan işgücü ve malzeme kaynaklarının optimum bileşimini sağlamak amacıyla üniversitemiz birimlerine Destek Hizmetleri Daire Başkanlığı tarafından hizmet verilmektedir. Bu kapsamda sunulan hizmetler aşağıda detaylandırılmıştır.

### 8.1. Yemek Hizmetleri

İstanbul Medipol Üniversitesinin Kavacık, Haliç ve Bağcılar Kampüslerindeki yemek hizmetleri, özel bir catering firması tarafından sağlanmaktadır. Erkek ve kız yurtlarımızın bulunduğu Kavacık Kampüsünde kahvaltı, öğle ve akşam yemekleri olmak üzere 3 öğün yemek hizmeti sunulmaktadır.



## 8.2. Kafeteryalar

İstanbul Medipol Üniversitesinin Kavacık, Haliç ve Bağcılar Kampüslerinde çok sayıda kafe, kantin ve büfe hizmet vermektedir.

## 8.3. Güvenlik Hizmetleri

Kampüslerde belirli noktalara yerleştirilen kameralarla, kampüs alanlarının sürekli kontrolü sağlanmaktadır. Kampüslerde asayiş gerektiren tüm olaylara müdahale edilmekte, tutanak düzenlenerek ilgili birimlere yönlendirme sağlanmaktadır.



Güvenlik giriş çıkışlarında birey ve araç kontrolü yapılmaktadır. Öğrencilerimiz, kampüs girişlerindeki turnikelerden öğrenci kimlikleri ile kampüse giriş yapabilmektedir.

Bununla birlikte temizlik hizmetleri, ulaşım ve servis hizmetleri, kargo hizmetleri de yine destek hizmetleri kapsamında sunulmaktadır. Kampüslerimizde, üniversitemizin anlaşmalı olduğu bankaların ATM'leri bulunmaktadır. Kampüslerde yer alan kırtasiyelerde kitap, fotokopi ve kırtasiye malzeme satış hizmeti verilmektedir.

## 9. FİZİKSEL YAPI VE YERLEŞKELER

İstanbul Medipol Üniversitesi Anadolu Kıtasında Kavacık semtinde 2 ve Avrupa Kıtasında Haliç semtinde 1 olmak üzere 3 yerleşkeye sahiptir. Toplamda 12 Fakülte, 5 Enstitü, 1 Yüksekokul, 4 Meslek Yüksekokulu, 18 Uygulama ve Araştırma Merkezi ve Sürekli Eğitim Merkezi ile eğitim-öğretim ve araştırma hizmeti vermektedir.



Üniversitemizin toplam fiziksel alanları değerlendirildiğinde sahip olduğu hizmet binaları 2024-2025 eğitim yılı itibariyle Sağlık Uygulama Araştırma Merkezine bağlı hastaneler ve afiliye hastaneler de dahil edildiğinde toplam 537.930m<sup>2</sup> kapalı alan ve 400.839m<sup>2</sup> açık alandan oluşmaktadır. Üniversitemizin fiziksel alanlarına ilişkin bilgiler Tablo-12’de sunulmuştur.

**Tablo-12: Üniversitenin Fiziksel Alanlarının Dağılımı**

Yerleşke Adı	Bina Adı	Toplam Kapalı Alan (mt2)	Kapalı Alanın Kullanım Amacı (Metrekare/mt2)													Toplam Açık Alan	
			Eğitim	Araştırma	Yönetim	Sağlık Hizmeti	Kütüphane	Topl./Kon. Sahl. Alanı	Sosyal Alanlar	Spor Alanları	Ticari Alanlar	Barınma	Isık Hizmetler	Sıradisyon Alanları	Olupark		Diğer
Anadolu Yerleşkesi	Kuzey Eğitim Binası	43.584	6.908	4.767	3.849	40	725	559	1.852	0	47	11.339	2.152	7.205	0	4.141	249.012
Anadolu Yerleşkesi	Güney Eğitim Binası	188.206	17.974	13.069	7.134	57	7.251	777	7.102	1.700	373	32.030	2.940	25.576	0	72.223	141.161
<b>Anadolu Yerleşkesi</b>	<b>Genel Toplam</b>	<b>231.790</b>	<b>24.882</b>	<b>17.836</b>	<b>10.983</b>	<b>97</b>	<b>7.976</b>	<b>1.336</b>	<b>8.954</b>	<b>1.700</b>	<b>420</b>	<b>43.369</b>	<b>5.092</b>	<b>32.781</b>	<b>0</b>	<b>76.364</b>	<b>390.173</b>
Avrupa Yerleşkesi	Haliç Eğitim Binası Genel Toplam	10.974	4.698	884	862	1.514	125	43	785		20		306	373	450	914	3.135
Avrupa Yerleşkesi	İstanbul Medipol Üniversitesi Bağcılar Kütüphanesi	4.251					3.071						131	1.049			
<b>Avrupa Yerleşkesi Toplam</b>		<b>15.224</b>															<b>3.135</b>
<b>Üniversite Genel Toplam (SUAM ve Afiliye Hastane hariç)</b>		<b>247.014</b>	<b>29.580</b>	<b>18.720</b>	<b>11.845</b>	<b>1.611</b>	<b>11.172</b>	<b>1.379</b>	<b>9.738</b>	<b>1.700</b>	<b>440</b>	<b>43.369</b>	<b>5.398</b>	<b>33.154</b>	<b>450</b>	<b>77.278</b>	<b>393.308</b>

**Tablo-13: Sağlık Kuruluşlarımızın Fiziksel Alanlarının Dağılımı**

Yerleşke Adı	Bina Adı	Toplam Kapalı Alan (mt2)
SUAM	Sefaköy Hastanesi	14.510
SUAM	Vatan Klinikleri	1.621
SUAM	Esenler Hastanesi	18.053
SUAM	Çamlıca Hastanesi	12.468
SUAM	Pendik Hastanesi	12.588
Afiliye Hastane	Mega Afiliye Hastane	81.210
Afiliye Hastane	Mega A Blok Afiliye Hastane	60.141
Afiliye Hastane	Mega B Blok Afiliye Hastane	18.884
Medipol Mega Ek Bina	Avrupa Yerleşkesi	71.441
<b>Toplam Alan</b>		<b>290.916</b>

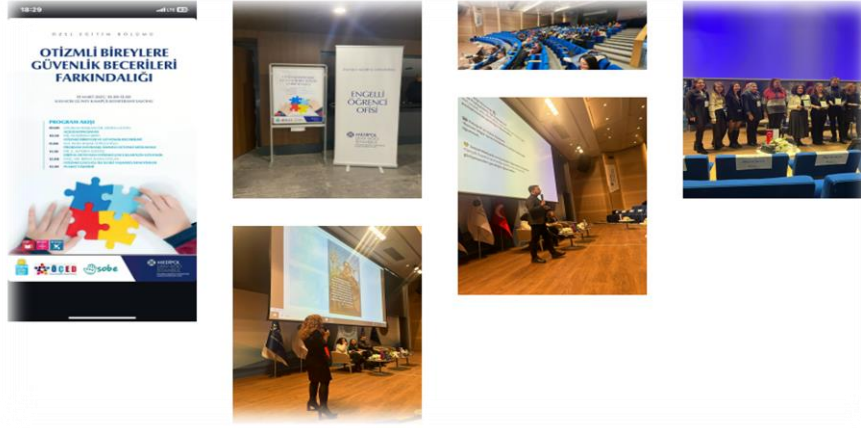


Üniversitenin fiziki yapılanması devam etmekte olup daha önce ön çalışması yapılan ana kampüs tamamlanıncaya kadar fiziksel imkanlar gelişmeye devam edecektir. İdari yapılanma da fiziki yapılanmaya bütünleşmiş bir şekilde oluşturulmaktadır.

## 10. SÜRDÜRÜLEBİLİRLİK, ENERJİ VE ATIK YÖNETİMİ

Fiziki alt yapı kadar önemli olan bir diğer husus üniversitemizde sahip olunan kaynakların yeterli ve verimli bir şekilde kullanılabilmesidir. Üniversitemizde kullanılan kaynakların sürdürülebilirliğinin sağlanması konusunda, Sürdürülebilir Kalkınma Uygulama ve Araştırma Merkezi, Enerji Yönetimi Ofisi ve Atık Yönetimi Ofisi birimlerimiz önemli katkılar sağlamaktadır. Stratejik planda hem nitelik hem nicelik olarak yağmur suyu, enerji tasarrufu, atık biriktirme vs. gibi kaynakların sürdürülebilirliğini sağlayacak tedbirlerin alınması için hedefler saptanmıştır.





### Engelli Öğrenci ve Personele Sağlanan Kolaylıklar

**Akademik Uyarılama Planlaması**, akademik desteğe ihtiyaç duyan öğrenciler için öğrencinin engel durumuna ve bireysel özelliklerine göre derslerde, sınavlarda, ödevlerde vb. ihtiyaç duyduğu makul uyarlamaları içeren planlamadır. İlgili alanlarda destek almak isteyen engelli öğrencilerimizin engel durumunu bildiren sağlık kurulu raporu ve dilekçeleri ile eğitim dönemi başında Engelsiz Medipol Birimine başvuruları tavsiye edilmektedir. Başvuru sonrası Engelli Uzmanları ile öğrencilerimiz arasında yapılacak birebir görüşmeler sonrasında öğrencinin akademik danışmanı ve akademik birim temsilcilerinin ortak görüşü ile uygulama ve düzenlemeler tasarlanmaktadır.

**Partner Öğrenci Uygulaması**, engelli öğrencilerimizin ders başarısını arttırmak için tasarlanan bu uygulama ile engelli öğrencimiz, partner olarak belirlenen öğrenci ile engelli uzman tarafından hazırlanan planlama ve süre dahilinde ders çalışabilmektedir.

**Not Asistanlığı Uygulaması** ile ders notu tutma konusunda güçlük çeken engelli öğrenciler not asistanlığı için Engelsiz Medipol Biriminin koordinasyonunda not asistanı sağlanmaktadır.

**Oryantasyon Programı**, İstanbul Medipol Üniversitesinde öğrenim görmeye başlayan engelli öğrencilerimizin ilk yılında, üniversite yaşamına uyumlarını desteklemek, onları üniversitemizin engelli öğrencilere sunduğu olanaklar (akademik, idari, fiziksel, psikolojik, sosyal ve barınma) konusunda bilgilendirmek amacıyla hazırlanmış bir programdır.

**Sesli Kütüphane Uygulaması**, sesli kütüphane uygulaması ile görme engelli öğrencilerimizin talep ettiği ders notları ya da ders kitapları başta olmak üzere ülkemizin her noktasından yapılan başvurular sistemimizde kayıtlı gönüllü öğrencilerimiz tarafından seslendirilerek teslim edilmektedir.

## 12. AYRIMCILIĞI ÖNLEME VE EŞİTLİK

İstanbul Medipol Üniversitesi Ayrımcılığı Önleme ve Eşitlik Ombudsmanlığı Ofisi, öğrencilerin ve personelin ayrımcılığa karşı farkındalığını artırmak, eşit ve sorumlu davranışı teşvik etmek, dil, ırk, renk, cinsiyet, siyasi düşünce, felsefi inanç, din, mezhep ve benzeri sebeplerle her türden ayrımcı davranış ve tutumlarla karşılaşmalarını engellemek ve ayrımcı tutumları önlemek amacıyla kurulmuştur.



Ofis öğrencilerin yanı sıra akademik ve idari personelin karşılaştığı ayrımcılık ve/veya hak ihlali gibi durumlarda onlara rehberlik sağlamak, hakları korumak ve üniversitede adil ve eşit bir ortamın oluşturulmasına katkıda bulunmak için çalışmaktadır. Diğer yandan farkındalık yaratma, eğitim programları düzenleme ve eşitlikçi politikalar geliştirme yoluyla toplumsal cinsiyet eşitliği, engelli hakları, etnik ve kültürel çeşitlilik gibi konularda üniversite topluluğunu bilgilendirmeyi ve bilinçlendirmeyi amaçlamaktadır. Ofis, ayrımcılıkla mücadelede önleyici bir rol üstlenerek daha kapsayıcı ve hoşgörülü bir üniversite atmosferi oluşturmayı hedeflemektedir.

## 13. KARIYER MERKEZİ

İstanbul Medipol Üniversitesi Kariyer Merkezi, öğrenci ve mezunların kariyerlerini planlamada ve iş fırsatlarını değerlendirmede destek olmak üzere hizmet vermekte olan bir birimdir. Bu kapsamda, Kariyer Merkezi öğrenci ve mezunlara özgeçmiş, mülakat ve kariyer danışmanlığı

olmak üzere üç farklı hizmet sunmaktadır. Bu hizmetler sayesinde öğrenci ve mezunların iş, staj bulma süreçleri hız kazanmaktadır.



Kariyer merkezi koordinasyonunda mezunlar için düzenli olarak kariyer günleri, seminerler ve sosyal etkinlikler organize edilmektedir. Bu etkinlikler, mezunlarımızın hem kendi aralarında hem de mevcut öğrencilerle bağlantı kurmasını sağlamakta, profesyonel ağlarını genişletmelerine yardımcı olmaktadır.

## 14. KALİTE VE AKREDİTASYON

İstanbul Medipol Üniversitesinde kalite ve akreditasyon çalışmaları kalite güvencesi çalışmalarından sorumlu olan Kalite Komisyonu ve komisyona bağlı olarak çalışmalarını yürüten Kalite ve Akreditasyon Ofisince yürütülmektedir.

Üniversitemizin aktif öğrenci alan lisans program sayısı 74'tür. 40 akredite lisans programı ve bir sertifika dil okulu (İngilizce hazırlık sınıfı) ile akredite lisans program oranı %54,05'tir. Aktif öğrenci alan ön lisans program sayısı 102'dir. Yedi (7) programı ile akredite ön lisans program oranı %6,86'dır.

Üniversitemiz, Türkiye'deki vakıf üniversiteleri arasında en fazla akredite lisans programı bulunan dördüncü, bütün yükseköğretim kurumları düşünüldüğünde en fazla akredite lisans programı bulunan üniversiteler arasında ise onuncu üniversitedir.



İstanbul Medipol Üniversitesi, Yükseköğretim Kalite Kurulu (YÖKAK) tarafından yükseköğretim kurumlarındaki niteliğin yükseltilmesi ve kalite güvencesine katkı sağlanması amacıyla uygulanan 'Kurumsal Akreditasyon Programı' kapsamında beş yıllık tam akreditasyon almaya hak kazandı. Üniversitemiz, KAP çerçevesinde kalite güvencesi, eğitim-öğretim, araştırma-geliştirme, toplumsal katkı ve yönetim sistemi süreçlerinin "planla, uygula, kontrol et ve önlem al" döngüsü üzerinden değerlendirildi. Bu değerlendirme sonucunda, 31 Temmuz 2029 tarihine kadar geçerli olan beş yıllık tam akreditasyon ile Medipol, yükseköğretim alanındaki kalitesini perçinlemiştir.

## 15. TOPLUMSAL KATKI

Üniversitemizde toplumsal katkı çalışmalarını koordine etmek ve geliştirmek amacıyla Toplumsal Katkı Komisyonu kurulmuştur. Üst yönetim tarafından atanan Komisyon Başkanı liderliğinde, doğrudan Rektörlüğe bağlı olarak tanımlanan Komisyon, farklı alanlardan/birimlerden seçilen 19 akademik personel, 10 idari personel ve bir dış paydaş olmak üzere toplam 30 üyeden oluşmaktadır. Toplumsal Katkı Komisyonu, her ay düzenli toplantılar gerçekleştirmekte olup süreçlerini ve Komisyon tarafından kabul edilen projelere ilişkin işleyişi

Süreç Yönetim Sisteminde (SYS) tanımlamıştır. Kuruluşundan itibaren Komisyon tarafından desteklenen proje sayısı 41 olup, sağlanan toplam bütçe 1.660.888 TL'dir.

## 16. ARAŞTIRMA VE GELİŞTİRME

İstanbul Medipol Üniversitesi, bilimsel araştırma ve yenilikçi uygulamaları teşvik ederek hem ulusal hem de uluslararası düzeyde akademik üretkenliği artırmayı hedeflemektedir. Üniversite, Araştırma ve Geliştirme faaliyetlerini disiplinler arası bir yaklaşım çerçevesinde yürütmekte; sağlık bilimlerinden mühendislik ve sosyal bilimlere kadar geniş bir yelpazede projeler geliştirmektedir. Üniversitemizde Araştırma ve Geliştirmeye yönelik çıktılar Teknoloji Transfer Ofisi, SABİTA, Uygulama ve Araştırma Merkezleri, Araştırma Merkezleri ve tüm akademik birimlerin sağladıkları katkıları ile elde edilmektedir. Özellikle sağlık alanında yürütülen klinik araştırmalar, biyoteknoloji ve dijital sağlık uygulamaları, Medipol'ün güçlü araştırma altyapısının önemli bir göstergesidir.

Üniversitemiz ayrıca, TÜBİTAK, Avrupa Birliği programları ve uluslararası fon sağlayıcı kuruluşlarla iş birliği yaparak çok sayıda proje yürütmektedir. Bu projeler hem bilgi üretimine hem de sanayi ile akademi arasında köprü kurulmasına katkı sağlamaktadır.

Medipol, öğrenci ve akademisyenlerini Ar-Ge süreçlerine aktif olarak dâhil ederek yenilikçi fikirlerin ticarileşmesini teşvik etmekte; girişimcilik ve inovasyon ekosistemine katkıda bulunmaktadır. Üniversitemiz, sadece bilimsel yayın üretimiyle değil, aynı zamanda toplumsal fayda sağlayacak çözümler geliştirmesiyle de öne çıkmaktadır.



## 17. ULUSLARARASILAŞMA

İstanbul Medipol Üniversitesi, kapsamlı ve öğrenci odaklı bir uluslararasılaşma stratejisi belirleyerek tüm iç ve dış paydaşların katılımını sağlamayı, uluslararasılaşma uygulamalarını paydaşların geri bildirimleriyle şekillenen dinamik bir süreç olarak tanımlamayı, sadece yurtdışından gelen öğrenci ve akademisyenlerin eğitim deneyimlerinin zenginleşmelerini değil ulusal öğrencilerin de uluslararasılaşma sürecine katılma sürecini de dikkate almayı ve kurumsal kapasite geliştirmesini öncelikle dünyada bulunan üniversitelerle akademik ve kültürel iş birliklerimizi güçlendirme hedefini taşımaktadır.

Uluslararasılaşma hedefi doğrultusunda çalışmalar yürüten Uluslararası Ofis, Üniversitemizin, kaliteli eğitim ve öğretim sunma vizyonuna katkı sağlamak amacıyla Uluslararası İlişkiler, Uluslararası İş Geliştirme, Uluslararası Öğrenci İlişkileri ve Finans birimlerini bir araya getiren dinamik bir yapıya sahiptir. Üniversitemiz 2024-2025 Eğitim-Öğretim yılında 285 ön lisans, 3.780 lisans ve 34 lisansüstü olmak üzere toplamda 4.099 yabancı uyruklu öğrenci bulunmaktadır. Ofisimiz, uluslararası öğrencilerimize başvuru sürecinden itibaren rehberlik sunmakta; kabul ve kayıt işlemlerini titizlikle yürütmektedir. Ulusal öğrencilerin uluslararası öğrenciler ile etkileşimlerini artırıcı ve kültürler arası becerilerini geliştirici çalışmalarla üniversite uyumlarını sağlamak için gerekli düzenlemeleri ve faaliyetleri gerçekleştirmektedir. Aynı zamanda Uluslararası Ofis, değişim programlarının etkin koordinasyonunu sağlayarak, Erasmus+ ve yönlendirmelerle uluslararası staj yapmayı etkin kılmakta ve uluslararası öğrencilerin ülkemizde staj yapabildiğini sağlamak için imkanlar sunmaktadır.



## II. BÖLÜM: STRATEJİK AMAÇLAR VE HEDEFLER

Üniversitemizin 2022-2026 Stratejik Planı beş stratejik amaç ve bu amaçlara bağlı yirmi bir hedeften oluşmaktadır. Stratejik amaç ve hedefler aşağıda ayrı başlıklar altında yer almaktadır.



### A. STRATEJİK AMAÇLAR

#### Stratejik Amaç 1:

Çağın gereksinimleri ve ulusal öncelikler çerçevesinde, bilimsel faaliyetler ile katma değer sağlayan Ar-Ge faaliyetlerini artırmak, iş birlikleri ile yaygınlaştırmak, transfer etmek.

#### Stratejik Amaç 2:

Bilimsel ve mesleki eğitimde yeterlilikleri güvence altına almak; kalite, verimlilik ve memnuniyeti artırmak.

#### Stratejik Amaç 3:

Eğitim, öğretim, araştırma, proje, tanınırlık kapsamında uluslararasılaşma düzeyini yükseltmek.

#### Stratejik Amaç 4:

Toplumun mevcut sorun ve ihtiyaçlarına yönelik alanlara öncelik veren bir anlayışla toplumsal gelişime katkı sağlamak.

#### Stratejik Amaç 5:

Kurumsal imajı geliştirerek, kurumsal kimlik ve markalaşmayı güçlendirerek üniversiteyi rekabetçi bir kurumsal ve fiziksel yapıya kavuşturmak, üniversite sıralamalarında istikrarla yükselmek ve ülkemiz araştırma üniversiteleri arasına girmek.

**B. HEDEFLER*****Stratejik Amaç 1***

Çağın gereksinimleri ve ulusal öncelikler çerçevesinde bilimsel faaliyetler ile Ar-Ge faaliyetlerini artırmak, iş birlikleri ile yaygınlaştırmak, transfer etmek

**Hedef 1.1.** Üniversitenin nitelikli bilimsel faaliyetlerini artırmak

**Hedef 1.2.** Üniversitenin Ar-Ge çalışmaları, teknoloji ve yenilik üretimini artırmak

**Hedef 1.3.** Bilim ve teknoloji üretiminde iş birliği, dolaşım ve etkileşim potansiyelini artırmak ve topluma, kamuya ve sanayiye transferini sağlamak

**Hedef 1.4.** Bilim, teknoloji ve yenilik üretimini kolaylaştırmak için kurumsal altyapıyı geliştirmek

***Stratejik Amaç 2***

Bilimsel ve mesleki eğitimde yeterlilikleri güvence altına almak, kalite, verimlilik, sürdürülebilirlik ve memnuniyeti artırmak

**Hedef 2.1.** Öğretim elemanlarının yetkinliğini, memnuniyetini ve aidiyetini artırmak

**Hedef 2.2.** Eğitimde öğrenci merkezliliği, kalite ve verimliliği artırmak

**Hedef 2.3.** Öğretim elemanları ile öğrencilerin ortak araştırma kapasitesini artırmak

**Hedef 2.4.** Öğrencilerin bilim, sanat ve kültürel faaliyetlerini artırmak

**Hedef 2.5.** Lisans ve Lisansüstü programlara nitelikli öğrencilerin kabulünü sağlamak

**Hedef 2.6.** Eğitim ve uygulama alanlarını ve işlevselliklerini artırmak

***Stratejik Amaç 3***

Eğitim, öğretim, araştırma, proje kapsamında uluslararasılaşma düzeyini yükseltmek

**Hedef 3.1.** Eğitim- öğretim alanında uluslararasılaşma düzeyini artırmak

**Hedef 3.2.** Araştırma kapsamında uluslararasılaşma düzeyini yükseltmek

***Stratejik Amaç 4***

Toplumun mevcut sorun ve ihtiyaçlarına yönelik alanlara öncelik veren bir anlayışla toplumsal gelişime katkı sağlamak.

**Hedef 4.1.** Kültürel ve sosyal gelişime katkı sağlayacak faaliyetleri desteklemek ve yürütmek

**Hedef 4.2.** Toplumun yetkinlik düzeyinin artırılmasında rol almak

**Hedef 4.3.** Sağlık hizmetlerini toplum geneline yaymak, geliştirmek, sağlık turizmine katkı sağlamak

***Stratejik Amaç 5***

Kurumsal imajı geliştirerek, kurumsal kimlik ve markalaşmayı güçlendirerek üniversiteyi rekabetçi bir kurumsal ve fiziksel yapıya kavuşturmak, üniversite sıralamalarında istikrarla yükselmek ve ülkemiz araştırma üniversiteleri arasına girmek

**Hedef 5.1.** Kurum imajını geliştirmek, kurumsal kimliği güçlendirme ve marka değerini artırmak

**Hedef 5.2.** Değişik üniversite ve alan sıralamalarında daha üst sıralara yükselmek

**Hedef 5.3.** Kurumda bütünlük kalite yönetim sistemi kurmak ve kalite kültürünü yaymak

**Hedef 5.4.** Geniş, ulaşılabilir, sürdürülebilir, çevreye saygılı modern bir yerleşkede yer almak

**Hedef 5.5.** Kurum kimliğini ve kültürünü geliştirmek, birimler arası iş birliğini artırmak

**Hedef 5.6.** Üniversite bilgi işlem alt yapısı, bilgi işlem sistemi ve web sisteminin geliştirilip güçlendirilmesini sağlamak

### III. BÖLÜM: STRATEJİK DEĞERLENDİRME VE ANALİZ

Faaliyet raporlarının hazırlanmasının amacı üniversitenin stratejik planında belirlenen stratejik amaç ve hedeflere göre kaydedilen ilerlemeyi takip etmektir. Bu amaçla her yıl sistematik olarak saptanan performans göstergeleri doğrultusunda veriler toplanmakta ve analiz edilmektedir. Analiz sonuçlarının dönem sonu itibarıyla raporlanarak yöneticilerin ve kamuoyunun değerlendirmesine sunulması yürüttüğümüz faaliyetlerin şeffaflığını sergileyebilmek açısından da önem taşımaktadır.

Faaliyet raporunun değerlendirme ve analiz bölümünde 2022-2026 Stratejik Planı çerçevesinde belirlenen Beş stratejik amaç ve bu amaçlara ulaşmak için saptanan faaliyetlerin 2024-2025 eğitim öğretim dönemini kapsayacak şekilde gelişim durumunun raporlandığı 175 performans göstergesi eğitim-öğretim, araştırma-geliştirme, idari faaliyetler ve toplumsal katkı başlıklarından oluşacak şekilde değerlendirilmiştir.

Değerlendirme sonuçları aşağıda sunulan stratejik plan değerlendirme ölçeğinden yararlanarak analiz edilmiştir.

#### STRATEJİK PLAN DEĞERLENDİRME ÖLÇEĞİ

Puan Aralığı	Durum	Renk Skalası
0-39	Başarısız	Red
40-49	Durağan	Pembe
50-64	Orta başarı	Sarı
65-84	Başarılı	Yeşil
85->100	Üstün başarı	Yeşil
	Ölçülemeyen	Gri
		Siyah

Plan dönemi içerisinde gerçekleşen ancak ölçümlenen yıla dahil olmayan hedefler \* %100'ün üstünde gerçekleşen performans göstergeleri (>100) ile gösterilmiştir.

Faaliyet raporunda eğitim öğretim, araştırma geliştirme, uluslararasılaşma ve diğer stratejik alanlarımız için performans göstergelerine ilişkin performans kartları aşağıda sunulmuştur. Performans kartlarında yer alan faaliyetlere ilişkin izleme ve değerlendirme çalışmaları Haziran ve Aralık olmak üzere iki kere gerçekleştirilmektedir. 2023-2024 eğitim öğretim yılını kapsayacak şekilde Haziran 2024 dönemine ilişkin verilerin yer aldığı temel performans göstergeleri ve diğer hedef kartlarına ilişkin değerlendirme sonuçlarına izleyen bölümde yer verilmiştir. Temel Performans Göstergelerimize ilişkin Haziran 2024 verileri Tablo 14'te sunulmuştur.

Tablo 14. Temel Performans Göstergeleri

Temel Performans Göstergeleri (TPG)	Başlangıç Değeri (2021)	2022 Yılı	2023 Yılı (Haziran)	2023 Yılı (Aralık)	2024 Yılı (Haziran)	2024 Yılı (Aralık)	Stratejik Plan Dönemi Sonu Hedeflenen Değer (2026)
TPG 1. "Web of Science" ve "Scopus" (+WOS harici) tarafından taranan dergilerdeki yayın sayısı (Q kategorisi kapsamında)	365/46	608/263	458/453	647/392	346/273	762/368	600/90
TPG2. "Web of Science" tarafından taranan dergilerde Q1 (ilk %25) yayın sayısı oranı	21	19		107			33
TPG 3. Açık erişim kapsamındaki uluslararası yayın ("Web of Science" ve "Scopus" sayısı (makale, derleme, "proceeding" makale)	194/281	327/120	273/395	374/135	210/64	403/106	300/400
TPG 4. Öğretim üyesi başına düşen uluslararası yayın sayısı ("Web of Science" ve "Scopus" (+WOS harici))	0,54	1,06	0,66	1,05	0,75	1,36	1
TPG 5. Ulusal dış kaynaklardan (TÜBİTAK, TÜSEB, İSTKA vd) alınan proje sayısı	112	127	51	115	67	89	150
TPG 6. Ulusal araştırma projelerinden (TÜBİTAK, TÜSEB, İSTKA vd) elde edilen fon tutarı (TL)	14.725.800	23.000.000	7.979.479	27.831.301	19.218.320	35.639.840	30.000.000
PPG 7. Uluslararası araştırma projesi (Ufuk Avrupa, ERA, AB) sayısı	1	14	3	7	7	6	30
TPG 8. Uluslararası araştırma projelerinden elde edilen fon tutarı (TL)	1.577.800	23.000.000	2.252.869	9.751.857	1.868.416	6.007.800	58.000.000
TPG 9. AR-GE'ye harcanan bütçenin toplam öğrenci gelirine oranı (%)	7,33	8,5	5,9	2,52	2	5,4	10,68
TPG 10. Öğretim elemanı firma sayısı	7	6	0	0	10	18	50

Temel Performans Göstergeleri (TPG)	Başlangıç Değeri (2021)	2022 Yılı	2023 Yılı (Haziran)	2023 Yılı (Aralık)	2024 Yılı (Haziran)	2024 Yılı (Aralık)	Stratejik Plan Dönemi Sonu Hedeflenen Değer (2026)
TPG 11. PG.1.4.3. Öğrenci/mezun firma sayısı	1	4	1	1	11	18	30
TPG 12. Akredite ve yeniden akredite edilmiş program sayısı (ilgili yıla göre toplam)	23	25	30	30	35	35	45
TPG 13. Öğrenci sayısı içinde doktora öğrenci sayısı oranı	0,02	0,02	0,02	0,02	0,02	0,02	0,06
TPG 14. Uluslararası uyruklu öğrenci sayısının toplam öğrenci sayısına oranı	11%	17%	17%	23%	8%	32%	25%
TPG 15. Mezun takip sistemiyle izlenen mezun oranı (ulusal/uluslararası) %	31/Ölçülmedi	19/20	15,93 / 1,78	36,17/ 23,08	92/4,5	1	40/25
TPG 16. Mezunların işe girme oranı (12 ve 18. ayda) %	60/65	64/67	11 / 0,0145	9,19/9,42			70/75

Tablo 15. Stratejik Plan Hedefleri ve Performans Göstergeleri

STRATEJİK AMAÇ 1.	PERFORMANS GÖSTERGELERİ	Ölçü Birimi	2024				2024			
			Hedef	İlk 6 Ay Gerçekleşme	Gerçekleşme Yüzdesi	Skor	Hedef	Yıllık Gerçekleşme	Gerçekleşme Yüzdesi	Skor
Hedef 1.1.	1.1.1. “Web of Science” tarafından taranan dergilerdeki yayın sayısı (Q kategorisi kapsamında)	Sayı/Adet	500	346	69		500	762	>100	
	1.1.2. “Scopus” (+WOS harici) tarafından taranan dergilerdeki yayın sayısı (Q kategorisi kapsamında)	Sayı/Adet	75	273	>100		75	368	>100	
	1.1.3. “Web of Science” tarafından taranan dergilerde Q1 (ilk %25) yayın sayısı	Sayı/Adet	28				28			
	1.1.4. Açık erişim kapsamındaki uluslararası yayın “Web of Science” sayısı (makale, derleme, “proceeding” makale)	Sayı/Adet	260	210	81		260	403	>100	
	1.1.5. Açık erişim kapsamındaki uluslararası yayın “Scopus” sayısı (makale, derleme, “proceeding” makale)	Sayı/Adet	350	64	18		350	106	30	
	1.1.6. TR Dizin tarafından taranan ulusal hakemli dergilerdeki yayın sayısı	Sayı/Adet	520	62	12		520	207	40	
	1.1.7. Öğretim üyesi başına düşen uluslararası yayın sayısı (“Web of Science” ve “Scopus” (+WOS harici) )	Oran	0,8	0,75	94		0,8	1,36	>100	
	1.1.8. Öğretim üyesi başına düşen ulusal yayın sayısı (“TR Dizin”)	Oran	0,65	0,07	11		0,65	0,22	34	
	1.1.9. Son beş yıldaki yayınlara (“Web of Science”) son yılda yapılan atıf sayısı	Sayı/Adet	6.600	3.595	54		6.600	8.109	>100	
	1.1.10. Medipol Üniversitesince düzenlenen bilimsel etkinlik (kongre, sempozyum, seminer, forum, çalıştay, vb.) sayısı	Sayı/Adet	100	66	66		100	153	>100	

STRATEJİK AMAÇ 1.	PERFORMANS GÖSTERGELERİ	Ölçü Birimi	2024				2024			
			Hedef	İlk 6 Ay Gerçekleşme	Gerçekleşme Yüzdesi	Skor	Hedef	Yıllık Gerçekleşme	Gerçekleşme Yüzdesi	Skor
Hedef 1.2.	1.2.1. Patent (ulusal, uluslararası ) tescili için yapılan başvuru sayısı	Sayı/Adet	190	104	55		190	206	>100	
	1.2.2. Tescil edilen fikri mülkiyet (ulusal, uluslararası patent, faydalı model, tasarım, vb.) belge sayısı	Sayı/Adet	115	71	62		115	161	>100	
	1.2.3. Ticarileşen patent sayısı	Sayı/Adet	10	1	10		10	6	60	
	1.2.4. Üniversite – sanayi işbirlikli patent belge sayısı	Sayı/Adet	1	0	0		1	1	100	
	1.2.5. Ulusal dış kaynaklardan (TÜBİTAK, TÜSEB, İSTKA vd) alınan proje sayısı	Sayı/Adet	130	67	52		130	89	68	
	1.2.6. Ulusal araştırma projelerinden elde edilen fon tutarı (TL)	Fon Tutarı (Milyon, TL)	35.000.000	19.218.320	55		35.000.000	35.639.840	>100	
	1.2.7. Uluslararası araştırma (Ufuk Avrupa, ERA, AB) projesi sayısı	Sayı/Adet	20	7	35		20	6	30	
	1.2.8. Uluslararası araştırma projelerinden elde edilen fon tutarı (TL)	Fon Tutarı (Milyon, TL)	38.000.000	1.868.416	5		38.000.000	6.007.800	16	
	1.2.9. BAP tarafından desteklenen proje sayısı	Sayı/Adet	77	35	45		77	71	92	
	1.2.10. BAP tarafından desteklenen proje tutarı (TL)	Fon Tutarı (TL)	2.000.000	4.834.522	>100		2.000.000	9.174.825	>100	
	1.2.11. TÜBİTAK 2244 Sanayi Doktora Programı öğrenci sayısı	Sayı/Adet	20	5	25		20	5	25	

STRATEJİK AMAÇ 1.	PERFORMANS GÖSTERGELERİ	Ölçü Birimi	2024				2024			
			Hedef	İlk 6 Ay Gerçekleşme	Gerçekleşme Yüzdesi	Skor	Hedef	Yıllık Gerçekleşme	Gerçekleşme Yüzdesi	Skor
Hedef 1.2.	1.2.12. TÜBİTAK 1004 Teknoloji Platformu Projesi kapsamında alınan fon tutarı (TL)	Fon Tutarı (Milyon, TL)	1.500.000	0	0		1.500.000	0	0	
	1.2.13. Geliştirilen yenilikçi ürün sayısı	Sayı/Adet	15	0	0		15	0	0	
	1.2.14.AR-GE'ye harcanan bütçenin toplam öğrenci gelirine oranı (%)	Ar-Ge'ye harcanan bütçe / Toplam Öğrenci Geliri	9,2	2	18		9,2	5,4	59	
	1.2.15. Üniversite birimlerinde çalışan doktora sonrası araştırmacı sayısı	Sayı/Adet	20	13	65		20	18	90	
Hedef 1.3.	1.3.1. Üniversite-sanayi, üniversite-kamu iş birliği ile yapılan Ar-Ge ve yenilik projelerinin sayısı	Sayı/Adet	60	46	77		60	99	>100	
	1.3.2. Üniversite- sanayi, Üniversite-kamu iş birliği ile yapılan Ar-Ge ve yenilik projelerine verilen akademik danışmanlıklardan alınan fon tutarı (TL)	Fon Tutarı (Milyon, TL)	15.000.000	22.932.600	>100		15.000.000	63.390.364	>100	
	1.3.3.Üniversitenin kamu ve sanayi iş birliği ile yaptığı Ar-Ge ve yenilik projelerine verilen akademik danışmanlık sayısı	Sayı/Adet	90	165	>100		90	416	>100	
	1.3.4. Üniversitenin kamu ve sanayi iş birliği ile yaptığı Ar-Ge ve yenilik projelerine verilen akademik danışmanlıklardan elde edilen fon tutarı (TL)	Fon Tutarı (Milyon, TL)	70.000.000	135.550.240	>100		70.000.000	477.472.030	>100	

STRATEJİK AMAÇ 1.	PERFORMANS GÖSTERGELERİ	Ölçü Birimi	2024				2024			
			Hedef	İlk 6 Ay Gerçekleşme	Gerçekleşme Yüzdesi	Skor	Hedef	Yıllık Gerçekleşme	Gerçekleşme Yüzdesi	Skor
Hedef 1.4.	1.4.1. Akademik personel dışındaki tam zamanlı eşdeğer Ar-Ge personeli sayısı	Sayı/Adet	30	44	>100		30	51	>100	
	1.4.2.Öğretim elemanı firma sayısı	Sayı/Adet	30	10	33		30	18	60	
	1.4.3. Öğrenci/mezun firma sayısı	Sayı/Adet	15	11	73		15	18	>100	
	1.4.4. Öğretim üyesi/sanayi ortaklı şirket sayısı	Sayı/Adet	2	0	0		2	1	50	
	1.4.5. Üniversite bünyesinde TEKMER kurulması	Gerçekleşme Durumu/Yıl								
	1.4.6. Üniversite bünyesinde TEKNOPARK kurulması	Gerçekleşme Durumu/Yıl	Kurulma yılı				Kurulma yılı			

STRATEJİK AMAÇ 2.	PERFORMANS GÖSTERGELERİ	Ölçü Birimi	2024				2024			
			Hedef	İlk 6 Ay Gerçekleşme	Gerçekleşme Yüzdesi	Skor	Hedef	Yıllık Gerçekleşme	Gerçekleşme Yüzdesi	Skor
Hedef 2.1.	2.1.1. Öğrenme ve Öğretmeyi Geliştirme, Ölçme-Değerlendirme Merkezi Kurulması	Gerçekleşme Durumu/Yıl								
	2.1.2. Akademik kadroya yeni atanan öğretim elemanlarına yönelik uyum eğitimi oranı	Uyum eğitimi alan öğretim elemanı sayısı / İlgili yılda yeni atanan öğretim elemanı sayısı	60	30	51		60	44	73	
	2.1.3. “Eğitici Eğitimi” alan öğretim elemanı sayısı	Sayı/Adet	200	390	>100		200	434	>100	
	2.1.4. Akademik teşvik kapsamında sağlanan maddi destek (Milyon, TL)	Fon Tutarı (Milyon, TL)	4.000.000				4.000.000			
	2.1.5. Ulusal ve uluslararası kongre ve sempozyumlar için sağlanan maddi destek (TL)	Fon Tutarı (Milyon, TL)	400.000	333.627	83		400.000	997.077	>100	
	2.1.6. Akademik personeldeki kurumsal aidiyet duygusu oranı %	Memnuniyet Yüzdesi	83				83	84	>101	
	2.1.7. Sürdürülebilir kalkınma hedefleri kapsamında yapılan faaliyet sayısı	Faaliyet Sayısı	200	90	45		200	400	200	
	2.1.8. Sürdürülebilir kalkınma hedefleri kapsamında yapılan faaliyetlerin kanıtlarından “THE impact ranking” için kullanılan kanıt sayısı	THE endeksi için kullanılan kanıt sayısı	120	142	>100		120	213	>99	

STRATEJİK AMAÇ 2.	PERFORMANS GÖSTERGELERİ	Ölçü Birimi	2024				2024			
			Hedef	İlk 6 Ay Gerçekleşme	Gerçekleşme Yüzdesi	Skor	Hedef	Yıllık Gerçekleşme	Gerçekleşme Yüzdesi	Skor
Hedef 2.2	2.2.1. Öğrencilerin MEBİS anket uygulamasına katılım sayısı	Ankete Katılan öğrenci sayısı	4.800	14.758	>100		4.800	14.758	>100	
	2.2.2. Öğrencilerin MEBİS anket uygulamasındaki memnuniyet oranı %	Memnuniyet oranı	85	79	93		85	79	93	
	2.2.3. Anket yoluyla ölçülen öğrenci genel memnuniyeti oranı (%)	Memnuniyet Yüzdesi	84				84	63	75	
	2.2.4. Anket yoluyla ölçülen öğrenci kurumsal aidiyet oranı (%)	Memnuniyet Yüzdesi	95				95	63	66	
	2.2.5. Psikolojik danışma ve rehberlik hizmetleri ile ilgili öğrenci memnuniyeti oranı (%)	Memnuniyet Yüzdesi	82				82	59	72	
	2.2.6. Program yeterliliği ile ilişkilendirilmiş derslerin oranı	Program Yeterlilikleri/Çıktıları ile ilişkilendirilen ders sayısı/Toplam Ders Sayısı	0,85	0,71	83		0,85	0,7	83	
	2.2.7. Kadrolu öğretim üyesi başına düşen öğrenci sayısı	Öğrenci Sayısı/Kadrolu Öğretim Üyesi Sayısı	45	43	96		45	53	85	
	2.2.8. Kadrolu öğretim elemanı başına düşen öğrenci sayısı	Öğrenci Sayısı/Kadrolu Öğretim Elemanı Sayısı	26	30	>100		26	32	81	

STRATEJİK AMAÇ 2.	PERFORMANS GÖSTERGELERİ	Ölçü Birimi	2024				2024			
			Hedef	İlk 6 Ay Gerçekleşme	Gerçekleşme Yüzdesi	Skor	Hedef	Yıllık Gerçekleşme	Gerçekleşme Yüzdesi	Skor
Hedef 2.2	2.2.9.İdari personel başına düşen öğrenci sayısı	Öğrenci Sayısı/İdari Personel Sayısı	13	17	>100		13	19	67	
	2.2.10. Akademik danışmanlık alan öğrenci sayısının toplam öğrenci sayısına oranı	Akademik Danışmanlık Alan Öğrenci Sayısı / Toplam Öğrenci Sayısı	0,86	0,49	57		0,86	0,59	69	
	2.2.11. Akademik danışmanlıktan genel memnuniyet oranı %	Memnuniyet Yüzdesi	70				70			
	2.2.12. Akredite ve yeniden akredite edilmiş program sayısı (ilgili yıla göre toplam)	Sayı/Adet	32	35	>100		32	35	>100	
	2.2.13. Kariyer Merkezi çalışmaları kapsamında öğrencilere yönelik gerçekleştirilen faaliyet sayısı	Sayı/Adet	180	23	13		180	37	21	
	2.2.14. Kariyer Merkezi çalışmaları kapsamında öğrencilere yönelik gerçekleştirilen faaliyetler için öğrenci memnuniyet oranı	Memnuniyet yüzdesi	92	77	84		92	77	84	
	2.2.15. Kariyer Merkezi çalışmaları kapsamında mezunlara yönelik gerçekleştirilen faaliyet sayısı	Faaliyet Sayısı	45	2	4		45	6	13	
	2.2.16. Kariyer Merkezi çalışmaları kapsamında mezunlara yönelik gerçekleştirilen faaliyetler için mezun memnuniyet oranı	Memnuniyet Yüzdesi	92	86	93		92	74	80	

STRATEJİK AMAÇ 2.	PERFORMANS GÖSTERGELERİ	Ölçü Birimi	2024				2024			
			Hedef	İlk 6 Ay Gerçekleşme	Gerçekleşme Yüzdesi	Skor	Hedef	Yıllık Gerçekleşme	Gerçekleşme Yüzdesi	Skor
Hedef 2.2	2.2.9.İdari personel başına düşen öğrenci sayısı	Öğrenci Sayısı/İdari Personel Sayısı	13	17	>100		13	19	>100	
	2.2.17. Mezun takip sistemiyle izlenen mezun oranı (ulusal) %	Oran	37	7	19		37	34	92	
	2.2.18. Mezun takip sistemiyle izlenen mezun oranı (uluslararası) %	Oran	23	4,5	19		23	39	>100	
	2.2.19. Mezunların işe girme oranı (12. ayda) %	Oran	68				68			
	2.2.20. Mezunların işe girme oranı (18. ayda) %	Oran	71				71			
Hedef 2.3.	2.3.1. Üniversitede yürütülen iç ve dış kaynaklı projelerde görev alan öğrenci (bursiyer) sayısı	Sayı/Adet	200	140	70		200	148	74	
	2.3.2. Yüksek lisans, doktora/uzmanlık tezlerinden üretilmiş uluslararası bilimsel yayın sayısı	Sayı/Adet	65	27	42		65	95	>100	
	2.3.3. Öğrencilerin süreçlerde dahil olduğu patent/tasarım/faydalı model sayısı	Sayı/Adet	140	85	61		140	176	>100	
Hedef 2.4.	2.4.1. Öğrenci kulüplerine üye olan öğrencilerin toplam öğrenci sayısına oranı (%)	Öğrenci Kulüplerine üye olan öğrenci sayısı / Toplam Öğrenci Sayısı	40	45	>100		40	45	>100	
	2.4.2. Öğrenci kulüplerinin faaliyet sayısı	Sayı/Adet	240	312	>100		240	543	>100	
	2.4.3. Uluslararası öğrenci değişim programlarından yararlanan öğrenci sayısı	Sayı/Adet	85	36	42		85	77	91	

STRATEJİK AMAÇ 2.	PERFORMANS GÖSTERGELERİ	Ölçü Birimi	2024				2024			
			Hedef	İlk 6 Ay Gerçekleşme	Gerçekleşme Yüzdesi	Skor	Hedef	Yıllık Gerçekleşme	Gerçekleşme Yüzdesi	Skor
<b>Hedef 2.4.</b>	2.4.4. Öğrenciler tarafından düzenlenen kongre ve diğer bilimsel toplantı sayısı	Sayı/Adet	3	14	>100		3	42	>100	
	2.4.5. Öğrenci kulüpleri tarafından yapılan sanat ve kültür faaliyeti sayısı	Sayı/Adet	25	40	>100		25	52	>100	
<b>Hedef 2.5.</b>	2.5.1. Üniversitemizdeki ÖSYM sıralamasında ilk 100'e giren öğrenci sayısı.	Sayı/Adet	17	20	>100		17	23	>100	
	2.5.2. Üniversitemizdeki ÖSYM sıralamasında ilk 1.000'e giren öğrenci sayısı	Sayı/Adet	50	43	86		50	37	74	
	2.5.3. Üniversitemizdeki ÖSYM sıralamasında ilk 5.000'e giren öğrenci sayısı	Sayı/Adet	65	61	94		65	55	85	
	2.5.4. Üniversitemizdeki ÖSYM sıralamasında ilk 10.000'e giren öğrenci sayısı	Sayı/Adet	110	130	>100		110	103	94	
	2.5.5. Yüksek lisans öğrenci sayısı ve tüm öğrencilere göre oranı (%)	Yüksek lisans Öğrenci Sayısı / Toplam Öğrenci Sayısı	0,07	0,03	36		0,07	0,02	28	
	2.5.6. Doktora öğrenci sayısının toplam öğrenci sayısına oranı (%)	Doktora Öğrenci Sayısı / Toplam Öğrenci Sayısı	0,04	0,02	44		0,04	0,02	50	
	2.5.7. Lisansüstü programlara üstün nitelikli öğrencilerin başvurusunu özendirmek için teşvik/burs verilen öğrenci sayısı	Sayı/Adet	600	166	28		600	195	33	

STRATEJİK AMAÇ 2.	PERFORMANS GÖSTERGELERİ	Ölçü Birimi	2024				2024			
			Hedef	İlk 6 Ay Gerçekleşme	Gerçekleşme Yüzdesi	Skor	Hedef	Yıllık Gerçekleşme	Gerçekleşme Yüzdesi	Skor
Hedef 2.6.	2.6.1. Öğrenci başına düşen derslik alanı	Toplam Eğitim Alanı (m2) / Öğrenci Sayısı	1,4	0,7	48		1,4	0,6	43	
	2.6.2. Öğrenci başına düşen laboratuvar alanı	Toplam Araştırma Alanı (m2) / Öğrenci Sayısı	0,8	0,4	53		0,8	0,4	50	
	2.6.3. Öğrenci başına düşen kütüphane alanı	Toplam Kütüphane Alanı (m2) / Öğrenci Sayısı	0,50	0,2	47		0,50	0,2	40	
	2.6.4. Öğrenci başına düşen okuma salonu alanı	Toplam Okuma Salonu Alanı (m2) / Öğrenci Sayısı	0,30	0,17	56		0,30	0,15	50	
	2.6.5. Kütüphanedeki kitap ve dergi sayısı	Sayı/Adet	860.000	940.177	>100		860.000	1.136.992	>100	
	2.6.6. Kütüphanedeki veri tabanı abonelikleri sayısı	Sayı/Adet	41	40	98		41	40	98	
	2.6.7. Dezavantajlı öğrencilerin kolay erişimine yönelik memnuniyet oranı (%)	Memnuniyet Yüzdesi	85	83	98		85	64	75	
	2.6.8. Öğrencilerin kütüphane hizmetlerinden memnuniyet oranı (%)	Memnuniyet Yüzdesi	87				87	63	72	

STRATEJİK AMAÇ 3.	PERFORMANS GÖSTERGELERİ	Ölçü Birimi	2024				2024			
			Hedef	İlk 6 Ay Gerçekleşme	Gerçekleşme Yüzdesi	Skor	Hedef	Yıllık Gerçekleşme	Gerçekleşme Yüzdesi	Skor
Hedef 3.1.	3.1.1. Üniversiteye alınan ön-lisans ve lisans uluslararası öğrenci sayısının toplam ön lisans ve lisans öğrenci sayısına oranı %	Uluslararası Önlisans ve Lisans Öğrenci Sayısı / Toplam Önlisans ve Lisans Öğrenci Oranı	20	28	>100		20	32	>100	
	3.1.2. Üniversiteye alınan uluslararası yüksek lisans öğrenci sayısının toplam yüksek lisans öğrenci sayısına oranı %	Uluslararası Yüksek Lisans Öğrenci Sayısı / Toplam Yüksek Lisans Öğrenci Sayısı	0,10	0,07	72		0,10	0,05	50	
	3.1.3. Üniversiteye alınan uluslararası doktora öğrenci sayısının toplam doktora öğrenci sayısına oranı %	Uluslararası Doktora Öğrenci Sayısı / Toplam Doktora Öğrenci Sayısı	0,10	0,07	75		0,10	0,03	30	
	3.1.4. Uluslararası değişim programları ile yurt dışına giden öğrenci sayısı	Sayı/Adet	70	36	51		70	77	>100	
	3.1.5. Uluslararası değişim programları ile yurtdışından gelen öğrenci sayısı	Sayı/Adet	60	25	42		60	75	>100	
	3.1.6. Uluslararası değişim programlarından yararlanan öğretim elemanı sayısı	Sayı/Adet	7	2	29		7	36	>100	
	3.1.7. Yurt dışına uzun süreli giden akademik personel sayısı (en az 3 ay)	Sayı/Adet	32	31	97		32	18	56	
	3.1.8. Yurt dışı araştırmacılar için misafir öğretim üyeliği sayısı	Sayı/Adet	5	3	60		5	14	>100	
	3.1.9. Tam zamanlı uluslararası öğretim elemanı sayısı	Sayı/Adet	28	20	71		28	22	79	

STRATEJİK AMAÇ 3.	PERFORMANS GÖSTERGELERİ	Ölçü Birimi	2024				2024			
			Hedef	İlk 6 Ay Gerçekleşme	Gerçekleşme Yüzdesi	Skor	Hedef	Yıllık Gerçekleşme	Gerçekleşme Yüzdesi	Skor
Hedef 3.2.	3.2.1 Uluslararası çok merkezli yayın sayısı (WOS/SCOPUS)	Sayı/Adet	30	169	>100		30	283	>100	
	3.2.2 Uluslararası çok merkezli yayın oranı (WOS/SCOPUS) (%)	Yüzde	32	89	>100		32	98	>100	
	3.2.3. Uluslararası uyruklu doktora sonrası araştırmacı sayısı	Sayı/Adet	6	5	83		6	4	67	
	3.2.4. Uluslararası katılımlı toplantı (çalıştay, konferans, sempozyum, kongre) sayısı	Sayı/Adet	10	31	>100		10	77	>100	
	3.2.5. Üniversitenin tanıtımı için yurt dışında katılım sağlanan etkinlik (toplantı, fuar) sayısı	Sayı/Adet	90	39	43		90	69	77	

STRATEJİK AMAÇ 4.	PERFORMANS GÖSTERGELERİ	Ölçü Birimi	2024				2024			
			Hedef	İlk 6 Ay Gerçekleşme	Gerçekleşme Yüzdesi	Skor	Hedef	Yıllık Gerçekleşme	Gerçekleşme Yüzdesi	Skor
<b>Hedef 4.1.</b>	4.1.1. Sosyal sorumluluk ve toplumsal faydaya yönelik sosyal sorumluluk faaliyetleri (sempozyum, seminer ve konferans) sayısı.	Sayı/Adet	50	143	>100	50	171	>100		
	4.1.2. Topluma yönelik olarak düzenlenen faaliyetlere katılan kişi sayısı	Sayı/Adet	7.500	5.060	67	7.500	15.210	>100		
	4.1.3. Yürütülen sosyal sorumluluk projesi sayısı	Sayı/Adet	70	37	53	70	48	69		
	4.1.4. Hayat boyu öğrenme kapsamında açılan program sayısı	Sayı/Adet	200	77	39	200	158	79		
	4.1.5. Sürekli Eğitim Merkezi tarafından düzenlenen programlara katılan ve sertifika alan kişi sayısı	Sayı/Adet	5.500	1580	29	5.500	3.401	62		
	4.1.6. Üniversite içi ve üniversiteler arası spor müsabakaları sayısı	Sayı/Adet	30	18	60	30	22	73		
	4.1.7. Üniversite içi ve üniversiteler arası spor müsabakalarına katılım sayısı	Sayı/Adet	600	165	28	600	250	42		
<b>Hedef 4.2.</b>	4.2.1. Beceri kazandırma, meslek edindirme ve mesleki yetkinliği artırma amaçlı sertifika programları sayısı	Sayı/Adet (Program Sayısı)	120	77	64	120	158	>100		
	4.2.2. Beceri kazandırma, meslek edindirme ve mesleki yetkinliği artırma amaçlı sertifika programlarına katılımcı sayısı	Sayı/Adet (Katılımcı Sayısı)	4.200	1580	38	4.200	3.401	81		
	4.2.3. Dezavantajlı gruplara yönelik bilimsel etkinlik (Sempozyum, Kurs, Çalıştay, Konferans, vb.) sayısı	Sayı/Adet	25	39	>100	25	56	>100		
	4.2.4. Dezavantajlı gruplara yönelik geliştirilen proje sayısı	Sayı/Adet	12	19	>100	12	19	>100		

STRATEJİK AMAÇ 4.	PERFORMANS GÖSTERGELERİ	Ölçü Birimi	2024				2024			
			Hedef	İlk 6 Ay Gerçekleşme	Gerçekleşme Yüzdesi	Skor	Hedef	Yıllık Gerçekleşme	Gerçekleşme Yüzdesi	Skor
Hedef 4.3.	4.3.1. Üniversitemiz birimlerince sağlanan ağız ve diş sağlığı hizmetlerinden yararlanan kişi sayısı	Sayı/Adet	60.000	24.406	41		60.000	44.284	74	
	4.3.2. Üniversitemiz birimlerince sağlanan ayaktan tanı ve tedavi hizmetlerinden yararlanan kişi sayısı	Sayı/Adet	1.000.000	656.814	66		1.000.000	865.702	87	
	4.3.3. Üniversitemiz birimlerince sağlanan yatarak tedavi hizmetlerinden yararlanan kişi sayısı	Sayı/Adet	65.000	24.300	37		65.000	74.295	>100	
	4.3.4. Sağlık hizmeti verilen uluslararası hasta sayısı	Sayı/Adet	12.000	5.326	44		12.000	7.738	64	
	4.3.5. Sağlık Bakanlığı sağlıkta kalite standartları değerlendirme puanı (SUAM'lar için) (%)	Yüzde	99	98	98		99	98	98	
	4.3.6. Hasta memnuniyet oranı (yatan-ayakta) (%) (SUAM'lar için)	Yüzde	88	89	>100		88	89	>100	
	4.3.7. Hayat standardı ve sağlığın geliştirilmesine yönelik kurs ve sağlık taraması gibi etkinlikler sayısı	Sayı /Adet	30	588	>100		30	86	>100	

STRATEJİK AMAÇ 5.	PERFORMANS GÖSTERGELERİ	Ölçü Birimi	2024				2024			
			Hedef	İlk 6 Ay Gerçekleşme	Gerçekleşme Yüzdesi	Skor	Hedef	Yıllık Gerçekleşme	Gerçekleşme Yüzdesi	Skor
Hedef 5.1.	5.1.1. Alınan bilimsel ödül sayısı (Cumhurbaşkanlığı, Bakanlıklar, TÜBA, TÜBİTAK, TÜSEB, Avrupa Araştırma Konseyi (ERC) vb. kurumlar, vakıflar vb. tarafından verilen ulusal ve uluslararası ödüller)	Sayı/Adet	5	4	80		5	6	>100	
	5.1.2. Üniversitenin bilimsel, sosyal ve kültürel içerikli haberlerinin sayısı	Sayı/Adet	160	69	43		160	187	>100	
	5.1.3. Üniversitenin sosyal medya hesaplarının sosyal skoru (yıllık ortalama) (Instagram)	Skor (Instagram)	5	1	20		5	1	20	
	5.1.4. Üniversitenin sosyal medya hesaplarının sosyal skoru (yıllık ortalama) (Twitter)	Skor (Twitter)	20	20	100		20	20	100	
	5.1.5. Üniversitenin sosyal medya hesaplarının sosyal skoru (yıllık ortalama) (Facebook)	Skor (Facebook)	20	20	100		20	20	100	
	5.1.6. Üniversitenin marka değerini artıracak kurum dışı etkinliklere katılım sayısı	Sayı/Adet	150	119	79		150	261	>100	
	5.1.7. Hizmet içi eğitim alan idari personelin tüm idari personel sayısına oranı %	Oran	0,65	0,52	79		0,65	0,80	>100	
	5.1.8. İdari personelin memnuniyet oranı %	Memnuniyet Yüzdesi	85				85	72	85	
	5.1.9. İdari personelin kurumsal aidiyet oranı %	Kurumsal Aidiyet Oranı	82				82	79	96	

STRATEJİK AMAÇ 5.	PERFORMANS GÖSTERGELERİ	Ölçü Birimi	2024				2024			
			Hedef	İlk 6 Ay Gerçekleşme	Gerçekleşme Yüzdesi	Skor	Hedef	Yıllık Gerçekleşme	Gerçekleşme Yüzdesi	Skor
Hedef 5.2.	5.2.1 URAP sıralamasındaki durum (Türkiye genel sırası)	Genel Sıralama	45	40	>100	■	45	47	95,7	■
	5.2.2 URAP sıralamasındaki durum (Vakıf sırası)	Vakıf Sıralaması	8	7	>100	■	8	9	88,9	■
	5.2.3 URAP sıralamasındaki durum (Dünya sırası)	Dünya Sıralaması	1.800	1940	80,4	■	1.800	1940	80,4	■
	5.2.4.THE dünya sıralaması	Sıralama	1001+	1501 +	58	■	1001+	1501+	58	■
	5.2.5.QS dünya sıralaması	Sıralama	1201+			■	1201+	1501+	79	■
	5.2.6. Scimago sıralaması (Dünya)	Türkiye Sıralaması	680	3.780	18	■	680	1514	80	■
	5.2.7. Scimago sıralaması (Türkiye)	Dünya Sıralaması	13	16	81	■	13	16	98	■
	5.2.8. RUR Sıralaması	Sıralama	780	942	83	■	780	942	50	■
	5.2.9. Webometrics sıralaması (Dünya)	Dünya Sıralaması	2.000	2.122	94	■	2.000	1905	>100	■
	5.2.10. Webometrics sıralaması (Türkiye)	Türkiye Sıralaması	45	48	94	■	45	48	98	■
	5.2.11. Üniversite alan sıralaması (Yer alınan sistem sayısı)	Yer Alınan Sistem	5	4	>100	■	5	7	>100	■
	5.2.12. Üniversite alan sıralaması (Yer alınan alan sayısı)	Alan Sıralaması	22	27	>100	■	22	30	>100	■
	5.2.13. Girişimci ve yenilikçi üniversite endeksi sırası (Genel)	Genel Sıralama	31			■	31	25	>100	■
	5.2.14. Girişimci ve yenilikçi üniversite endeksi sırası (Vakıf)	Vakıf Sıralaması	7			■	7	6	>100	■
	5.2.15. THE "Impact Ranking" (BM SKA) Sıralaması	Sıralama	601-800			■	601-800	801-1000	75	■

STRATEJİK AMAÇ 5.	PERFORMANS GÖSTERGELERİ	Ölçü Birimi	2024				2024			
			Hedef	İlk 6 Ay Gerçekleşme	Gerçekleşme Yüzdesi	Skor	Hedef	Yıllık Gerçekleşme	Gerçekleşme Yüzdesi	Skor
Hedef 5.3.	5.3.1. Kalite güvence sisteminin güçlendirilmesi amacıyla yapılan toplantı sayısı (Kurum ve birim kalite komisyon toplantısı ve diğer faaliyetler)	Sayı/Adet	200	58	29		200	428	>100	
	5.3.2. Kurum ve birimlerde yapılan paydaş toplantısı/görüşmesi sayısı	Sayı/Adet	200	851	>100		200	1113	>100	
	5.3.3. İyileştirilmesi sağlanan süreç sayısı	Sayı/Adet	43	41	95		43	239	>100	
	5.3.4. Sahip olunan kalite yönetim standardı belgesi sayısı	Sayı/Adet	5	2	40		5	2	40	
	5.3.5. Turquality belgesi alınması	Gerçekleşme Durumu/Yıl	Gerçekleşme Yılı				Gerçekleşme Yılı			

STRATEJİK AMAÇ 5.	PERFORMANS GÖSTERGELERİ	Ölçü Birimi	2024				2024			
			Hedef	İlk 6 Ay Gerçekleşme	Gerçekleşme Yüzdesi	Skor	Hedef	Yıllık Gerçekleşme	Gerçekleşme Yüzdesi	Skor
Hedef 5.4.	5.4.1. Kantin/kafeterya/yemekhane alanı (m2)	Alan (m <sup>2</sup> )	9.500	9.126	96	100	9.500	9.150	96	100
	5.4.2. Açık spor alanı miktarı	Alan (m <sup>2</sup> )	2.200	1.636	74	100	2.200	1.636	74	100
	5.4.3. Kapalı spor salonu miktarı	Alan (m <sup>2</sup> )	1.700	1.700	100	100	1.700	1.700	100	100
	5.4.4. Atıkları geri dönüşüm sistemine gönderen birim sayısı	Sayı/Adet	50	20	40	100	50	22	44	100
	5.4.5. Çevre bilincinin artırılmasına yönelik düzenlenen etkinlik sayısı (ders, toplantı vb)	Sayı/Adet	20	12	60	100	20	20	100	100
	5.4.6. Çevre kirliliğini önlemek amacıyla yürütülen faaliyet sayısı	Sayı/Adet	8	5	63	100	8	10	>100	100
	5.4.7. Yağmur suyu biriktirme yöntemi ile sulama ve diğer ihtiyaçlar için kullanılan su miktarı (metreküp)	Metreküp	225.000	8,5	0,0038	100	225.000	16	0,007	100
	5.4.8. Tasarruflu enerji sistemlerinin kullanım oranı (%)	Yüzde	65	50	77	100	65	70	>100	100
	5.4.9. Atık yönetiminin çevresel ihtiyaçları karşılayacak şekilde geliştirilmesi	Yüzde	93	50	54	100	93	90	97	100
	5.4.10. Kavacık yerleşkesindeki ağaç sayısı	Ağaç Sayısı	12.000	11.000	92	100	12.000	11.000	92	100
	5.4.11. Kavacık yerleşkesindeki yeşil alan metraji (m2)	Yeşil Alan metraji	18.500	36.097	>100	100	18.500	36.097	>100	100

STRATEJİK AMAÇ 5.	PERFORMANS GÖSTERGELERİ	Ölçü Birimi	2024				2024			
			Hedef	İlk 6 Ay Gerçekleşme	Gerçekleşme Yüzdesi	Skor	Hedef	Yıllık Gerçekleşme	Gerçekleşme Yüzdesi	Skor
Hedef 5.5.	5.5.1. Kurum çalışanlarının kullanımına yönelik ortak sosyal alan metraжі	Alan (m2)	12.000	9.738	81		12.000	9.738	81	
	5.5.2. Sağlık, Kültür ve Spor Dairesi çalışan sayısı	Sayı/Adet	36	33	92		36	33	92	
	5.5.3. Kültür ve sanat faaliyetlerinin sayısı	Sayı/Adet	150	131	87		150	210	>100	
	5.5.4. Üniversite mensupları arasındaki etkileşimi güçlendirmek için düzenlenen sosyal program (Festival, gezi, konser, piknik vb.) sayısı	Sayı/Adet	2	0	0		2	0	0	
	5.5.5. Mezunlar ofisinin kayıt altına alıp iletişim sağladığı mezun sayısı (ulusal/ uluslararası)	Sayı/Adet	12.000	1.226	10		12.000	1.626	14	
	5.5.6. İstanbul Medipol Üniversitesi Mezunlar Derneği ile paydaşlık ilişkileri çerçevesinde ortak düzenlenen faaliyet sayısı	Sayı/Adet	6	5	83		6	15	>100	
	5.5.7. Mezunların kurumsal aidiyet oranı	Memnuniyet Yüzdesi	69				69			
	5.5.8. Performans Yönetim Sistemi kapsamında değerlendirilen çalışan sayısı	Sayı/Adet	550				550			
	5.5.9. İstatistik analiz birimi kurulması	Gerçekleşme Durumu/Yıl								

STRATEJİK AMAÇ 5.	PERFORMANS GÖSTERGELERİ	Ölçü Birimi	2024				2024			
			Hedef	İlk 6 Ay Gerçekleşme	Gerçekleşme Yüzdesi	Skor	Hedef	Yıllık Gerçekleşme	Gerçekleşme Yüzdesi	Skor
Hedef 5.6.	5.6.1. BT Altyapısının 7/24 ayakta kalma süresi %	Yüzde	99,9	99,92	100		99,9	100	>100	
	5.6.2. İnternet bant genişliği	Bant Genişliği	4	5	>100		4	5	>100	
	5.6.3. Kablosuz erişim noktalarının sayısı	Kablosuz erişim noktası	600	494	82		600	494	82	
	5.6.4. Görme engelli ve az görenler için kütüphanelerde donanımı-yazılımı sağlanan bilgisayar sayısı	Sayı/Adet	3	2	67		3	1	33	
	5.6.5. Üniversite Eğitim Öğretim Bilgi Sistemi Servislerinin Modernizasyonu Oranı %	Yüzde	90	80	89		90	80	89	
	5.6.6. ÜBYS dışındaki sistemlerin (İK, Muhasebe, Finans, Satın alma) Modernizasyonu Oranı %	Yüzde	80	40	50		80	40	50	
	5.6.7. Üniversite web sitesi diğer kurum ve kuruluşlarca verilen link sayısı	Sayı/Adet	100.000	23.200	23		100.000	23.200	23	
	5.6.8. ISO 27001 belgesi alınması	Gerçekleşme Durumu/Yıl								

**Tablo 16. 2024Yılı Bütçe Gerçekleşmeleri (TL)**

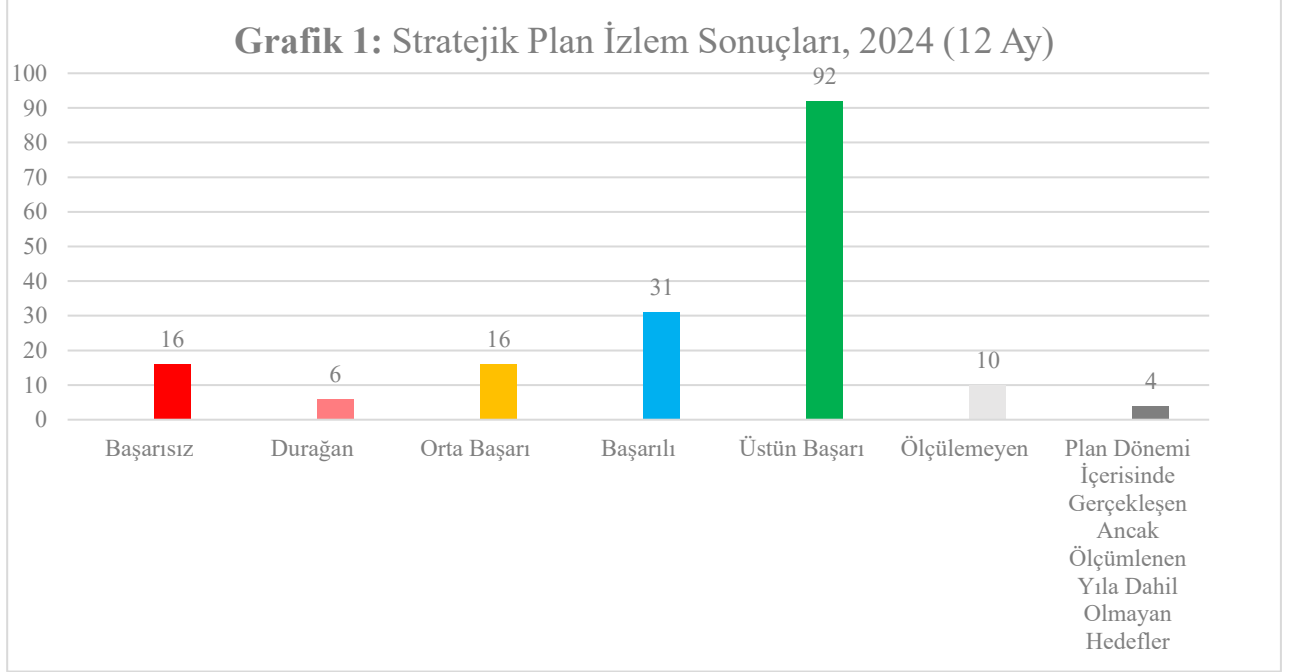
	TAHMİNİ 2024	GERÇEKLEŞEN 2024	FARK	ORAN
6.1.1 Merkezi Bütçe		0	0	
6.1.2 Öğrenci Gelirleri	2.171.500.000	2.391.227.598	219.727.598	10,12%
6.1.3 Araştırma Gelirleri	52.500.000	50.436.951	-2.063.048	-3,93%
6.1.4 Topluma Hizmet Gelirleri	2.825.700.000	2.776.058.518	-49.641.481	-1,76%
6.1.5 Bağışlar	100.000	73.280	-26.719	-26,72%
6.1.6 Personel Giderleri	1.312.000.000	1.252.325.086	-59.674.913	-4,55%
6.1.7 Eğitim Giderleri	836.200.000	1.115.443.316	279.243.316	33,39%
6.1.8 Araştırma Giderleri	90.000.000	117.828.960	27.828.960	30,92%
6.1.9 Topluma Hizmet Giderleri	2.008.500.000	2.268.254.224	259.754.224	12,93%
6.1.10 Yönetim Giderleri	268.300.000	390.970.714	122.670.714	45,72%
6.1.11 Yatırım Giderleri	272.000.000	796.038.611	524.038.611	192,66%

**Tablo 17. 2025 Yılı Bütçe Gerçekleşmeleri (TL)**

	TAHMİNİ 2025	GERÇEKLEŞEN 2025	FARK	ORAN
6.1.1 Merkezi Bütçe		0	0	
6.1.2 Öğrenci Gelirleri	4.558.500.000	4.195.813.403	-362.686.596	-7,96%
6.1.3 Araştırma Gelirleri	310.000.000	320.740.039	10.740.039	3,46%
6.1.4 Topluma Hizmet Gelirleri	4.982.800.000	3.691.456.182	-1.291.343.817	-25,92%
6.1.5 Bağışlar	0	994.956	994.956	0,00%
6.1.6 Personel Giderleri	2.377.000.000	3.036.653.179	659.653.179	27,75%
6.1.7 Eğitim Giderleri	1.773.950.000	1.476.497.766	-297.452.233	-16,77%
6.1.8 Araştırma Giderleri	170.000.000	146.949.173	-23.050.826	-13,56%
6.1.9 Topluma Hizmet Giderleri	4.015.000.000	3.387.934.862	-627.065.137	-15,62%
6.1.10 Yönetim Giderleri	132.270.000	121.031.728	-11.238.271	-8,50%
6.1.11 Yatırım Giderleri	805.000.000	654.444.629	-150.555.370	-18,70%

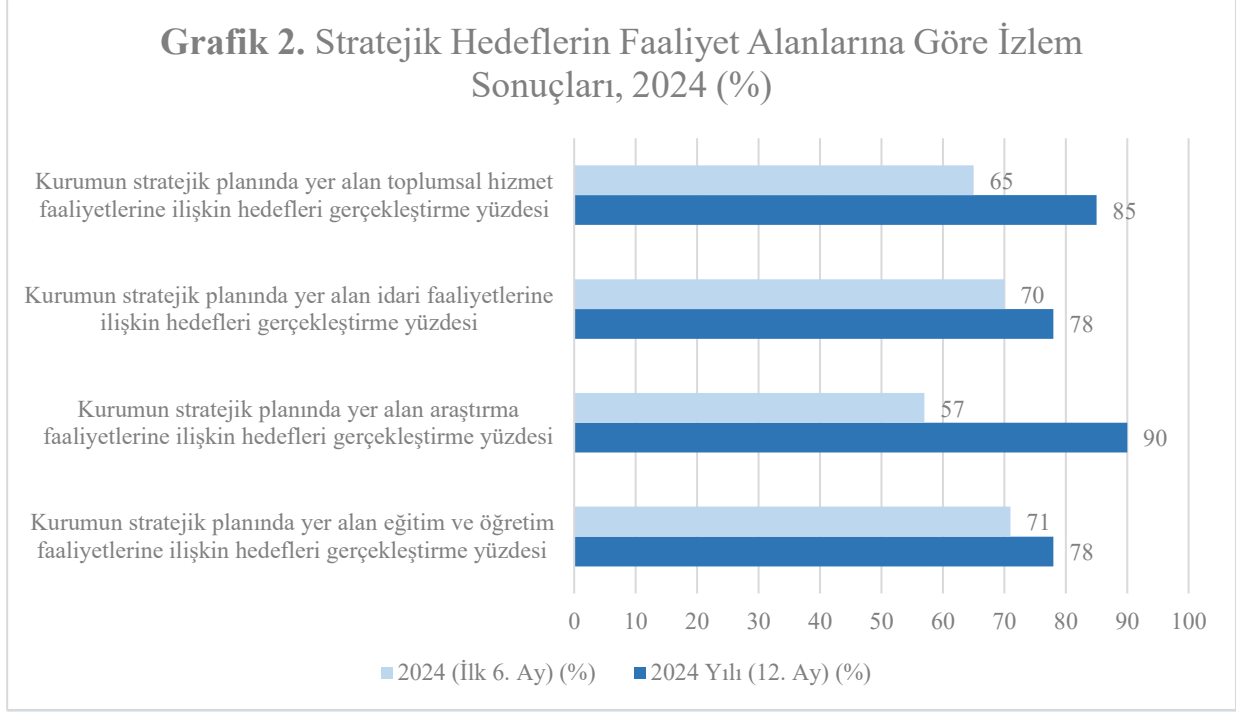
## SONUÇ VE DEĞERLENDİRME

Stratejik Planın yıllık hedeflerine ilişkin değerlendirme sonuçları her yıl üniversitenin faaliyet raporlarında paylaşılmaktadır. Bu çerçevede 2022-2026 Stratejik Planının kurumsal karne mantığı ile takip edilen performans göstergelerinin 2024 yılına ilişkin izlem sonuçları Grafik-1’de sunulmuştur.



Üniversitemizin 2024 yılına ait hedefleri incelendiğinde hedeflerin büyük çoğunluğunun başarıyla tamamlandığı görülmektedir. Özellikle 92 hedefte Üstün Başarı, 31 hedefte ise Başarılı kategorisinde yer almıştır. Buna karşın 16 hedef Başarısız, 16’sı Orta Başarı, 6’sı ise Durağan olarak değerlendirilmiştir. Bu durum özellikle başarısız olduğumuz ve durağan bir seyir izleyen hedeflerin dikkatlice analiz edilmesi ihtiyacını göstermektedir. Bununla birlikte 10 hedefin ölçülemediği ve 4 hedefin ise plan döneminde gerçekleştiği görülmektedir. Genel olarak başarılı bir performans sergilense de başarısız ve ölçülemeyen hedefler için analiz ve iyileştirme çalışmaları yapılacaktır.

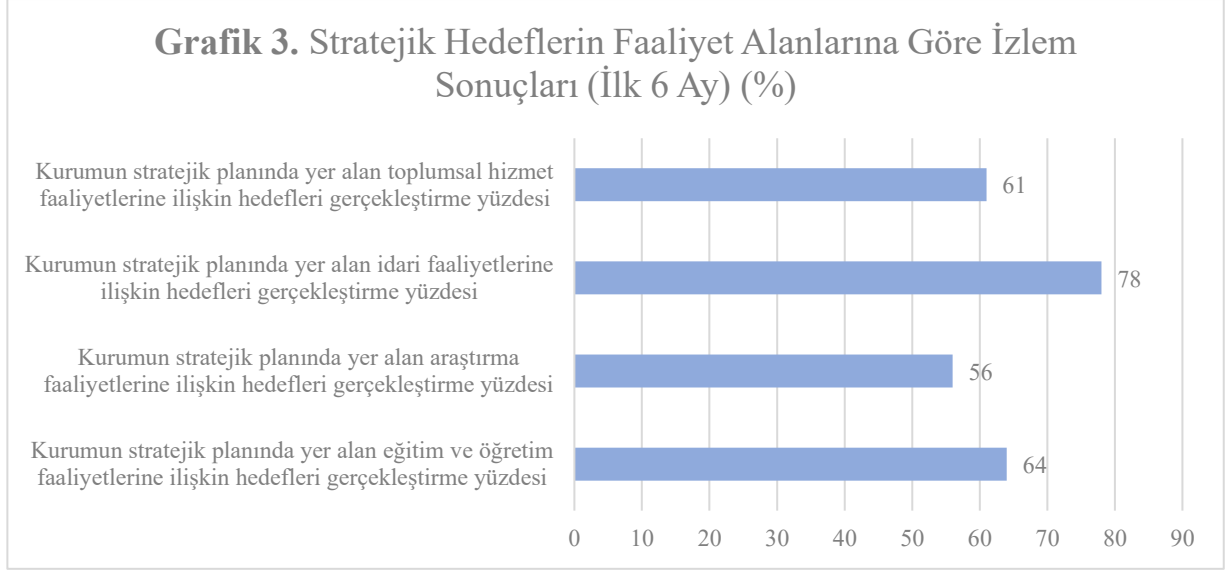
Üniversitenin araştırma geliştirme, eğitim öğretim, idari faaliyetler ve toplumsal faaliyetler başlıklarında 2024 yılındaki başarı düzeyine Grafik 2’te yer verilmiştir.



Üniversitemizin araştırma-geliştirme, eğitim-öğretim, idari faaliyetler ve toplumsal katkı alanlarında belirlenen performans göstergelerine ilişkin başarı düzeyi, yılın ilk altı ayına kıyasla artış göstermiştir. Tüm faaliyet alanlarında yılın ikinci yarısında (12. ay itibariyle) belirgin bir performans artışı gözlemlenmektedir. Toplumsal hizmet alanında önemli bir iyileşme gerçekleşmiştir. Bu durum, üniversitenin yılın ikinci yarısında topluma yönelik projelere ağırlık verdiğini ve stratejik hedeflerine daha etkin ulaştığını göstermektedir.

Toplumsal hizmetlerde; ilk 6 ay %65, 12. ayda %85 başarı gösterilmiş olup artış 20 puandır. İdari faaliyetlerde; ilk 6 ay %70, 12. ayda %78 başarı düzeyi ile 8 puan artış elde edilmiştir. Bu gelişme, yönetsel süreçlerde verimliliğin arttığına işaret etmektedir. Araştırma faaliyetlerinde; ilk 6 ay %57, 12. ayda %90 başarı düzeyi ile ciddi bir ilerleme kaydedildiği görülmektedir. Bu artış, özellikle yılın ikinci yarısında araştırma projelerinden, yayınlardan elde edilen akademik çıktıların olumlu sonuçlandığını göstermektedir. Eğitim ve Öğretim Faaliyetlerinde; ilk 6 ayda %71, 12. ayda %78 ile 7 puan artış kaydedilmiştir. Bu durum, akademik yılın tamamlanmasıyla birlikte hedeflerin büyük ölçüde tamamlandığını göstermektedir.

2024-2025 eğitim-öğretim yılının 2025 yılını kapsayan ilk 6 ayına ilişkin hedeflerimiz doğrultusunda gerçekleştirilen faaliyetlerin izlem sonuçları Grafik 3.'te sunulmuştur.



Stratejik planın kurgulandığı dört temel alandan biri olan eğitim ve öğretim faaliyetlerine ilişkin hedefleri gerçekleştirme yüzdesi ilk 6 ay için %64, araştırma faaliyetlerine ilişkin hedefleri gerçekleştirme yüzdesi %56, idari faaliyetlerine ilişkin hedefleri gerçekleştirme yüzdesi %78 ve toplumsal katkı faaliyetlerine ilişkin hedefleri gerçekleştirme yüzdesi %61 olarak gerçekleşmiştir. 2025 yılı henüz tamamlanmadığı için bu faaliyet yılına ilişkin veriler yıl sonunda rapor içerisinde tekrar güncellenecektir.

## Uluslararası Sıralamalarda Üniversitemizin Yeri

İstanbul Medipol Üniversitesi stratejik yönetim sistemi anlayışı ve bütünlük kalite yönetimi çerçevesinde sürekli gelişmeye çalışmakta ve bir araştırma üniversitesi olma hedefi doğrultusunda azimle ilerlemektedir. Bu doğrultuda yapılan çalışmalar neticesinde TÜBİTAK Girişimci ve Yenilikçi Üniversite Endeksi (GYÜE), Times Higher Education (THE), University Ranking by Academic Performance (URAP), Scimago, Round University Ranking (RUR), Webometrics ve U-Multirank gibi dünyanın en saygın yükseköğretim derecelendirme kuruluşları tarafından yapılan listelerde yer alması İstanbul Medipol Üniversitesinin eğitim ve araştırma kalitesini ortaya koymaktadır.



### URAP (University Ranking by Academic Performance)

Üniversitemiz, 2017–2018 döneminde URAP Türkiye sıralamasında 100., vakıf üniversiteleri arasında 20. sırada yer almıştır. Yıllar içinde performansını önemli ölçüde artıran Üniversitemiz, 2024–2025 URAP sıralamasında Türkiye’de 190 üniversite arasında 47., vakıf üniversiteleri arasında ise 9. sıraya yükselmiştir.

Dünya sıralamaları incelendiğinde, 2017–2018 döneminde URAP dünya sıralamasında yer almayan Üniversitemiz, 2023–2024 döneminde 30 binden fazla üniversite arasından seçilen 3000 üniversite içinde 1940., 2024–2025 döneminde ise 1764. sırada yer alarak yükselişini sürdürmüştür. Ayrıca URAP 2023–2024 Alan Sıralamasında Üniversitemiz Tıp ve Sağlık Bilimleri alanında dünya genelinde 1038. sırada yer almıştır.

### **Times Higher Education (THE)**

Üniversitemiz, THE World University Rankings 2025 sonuçlarında 185 yeni üniversitenin de dahil edildiği toplam 2092 üniversite arasında 1501+ kategorisinde yer almıştır. Türkiye'den sıralamaya giren 91 üniversite arasında 34. sırada yer alarak önemli bir konum elde etmiştir.

### **Alt kategorilerde Üniversitemizin sıralamaları şu şekildedir:**

Öğretim: 1925.

Araştırma Ortamı: 1448.

Araştırma Kalitesi: 1540.

Sanayi Geliri: 1540.

Uluslararası Görünüm: 876.

### **THE alan sıralamalarında Üniversitemiz;**

Tıp ve Sağlık (2025): 1000+,

Mühendislik (2025): 801–1000,

İşletme ve Ekonomi (2024): 501–600 aralığında yer almıştır.

THE Impact Rankings sonuçlarına göre Üniversitemiz, 2024 yılında 801–1000 bandında yer alırken, 2025 yılında 601–800 bandına yükselmiştir. 130 ülkeden 2526 üniversitenin değerlendirildiği sıralamada kaydedilen bu ilerleme, Üniversitemizin sürdürülebilir kalkınma hedefleri doğrultusundaki başarısını ortaya koymaktadır.

Alan bazlı THE Impact Rankings sıralamalarında Üniversitemiz şu sonuçları elde etmiştir:

Hedefler için Ortaklıklar (SKA 17): 1001–1500

Barış, Adalet ve Güçlü Kurumlar (SKA 16): 601–800

İklim Eylemi (SKA 13): 601–800

Eşitsizliklerin Azaltılması (SKA 10): 301–400

Sanayi, İnovasyon ve Altyapı (SKA 9): 801–1000

Cinsiyet Eşitliği (SKA 5): 401–600

Kaliteli Eğitim (SKA 4): 801–1000

Sağlık ve Esenlik (SKA 3): 201–300

Üniversitemiz ayrıca THE Asya Üniversiteleri Sıralamasında (2025) 601+ bandındaki yerini korumuştur. Genç Üniversiteler Sıralamasında (2024) 501–600 bandında, Gelişen Ekonomiler Üniversite Sıralamasında (2022) ise 501+ bandında yer almıştır.

### **QS World University Rankings**

QS World University Rankings by Subject 2025 sonuçlarına göre Üniversitemiz Tıp alanında 701–850 aralığında sıralanmıştır.

Bölgesel sıralamalarda ise:

QS Europe – Western Asia (2024): 61

QS Europe (2024): 601+

QS Emerging Europe & Central Asia (EECA) (2022): 351–400 aralığında yer almıştır.

### **Scimago Institutions Rankings**

Scimago 2025 sonuçlarına göre Üniversitemiz Türkiye’de 21., dünyada 5051 üniversite arasında 1654. sırada yer almıştır. Scimago alan sıralamalarında Üniversitemiz 15 farklı bilim alanında yer almakta olup, Türkiye sıralamaları şu şekildedir:

Bilgisayar Bilimleri: 1., Mühendislik: 2., Ekonomi, Ekonometri ve Finans: 9., İşletme: 24., Dış Hekimliği: 13., Farmakoloji, Toksikoloji ve Eczacılık: 19., Tıp: 40., Psikoloji: 38., Sosyal Bilimler: 52.

### **RUR (Round University Ranking)**

RUR Dünya Üniversiteleri Sıralaması 2025 sonuçlarına göre Üniversitemiz dünyada 1000., Türkiye’de 45. sıradadır. Alt kategorilerdeki dereceleri ise şu şekildedir: Öğretim: 1117, Araştırma: 860, Uluslararası Çeşitlilik: 607 ve Finansal Sürdürülebilirlik: 937.’dir.

## **Webometrics**

Webometrics 2024 sonuçlarına göre Üniversitemiz dünyada 1651., Türkiye’de 40. sırada yer almıştır. 2018 yılında ise dünya genelinde 6185., Türkiye’de 100. sırada bulunan Üniversitemiz, bu alanda da önemli bir gelişim göstermiştir.

## **US News**

US News 2024–2025 alan sıralamasında Üniversitemiz Klinik Tıp alanında dünyada 786. sırada yer almıştır.

## **TÜBİTAK Girişimci ve Yenilikçi Üniversite Endeksi**

Üniversitemiz, TÜBİTAK Girişimci ve Yenilikçi Üniversite Endeksi 2024 sonuçlarına göre 196 üniversite arasından seçilen 50 üniversite içinde 25., vakıf üniversiteleri arasında ise 6. sırada yer almıştır.

## **Akademik Programlar ve Akreditasyon**

Üniversitemizde aktif öğrenci alan 74 lisans programı bulunmaktadır. Bu programların 40’ı akredite olup, dil okulu (İngilizce hazırlık sınıfı) dâhil edildiğinde akredite program oranı %54,05’tir. Ayrıca aktif öğrenci alan 102 ön lisans programı arasında 7 program akredite olup, akreditasyon oranı %6,86 olarak gerçekleşmiştir.

## **Ar-Ge ve Toplumsal Katkı**

Üniversitemiz Araştırma ve Geliştirme Politikası doğrultusunda Uygulama ve Araştırma Merkezlerini “Uygulama ve Araştırma Merkezleri Koordinatörlüğü” çatısı altında toplamış ve koordinatörlük faaliyetlerine başlatmıştır. Tüm merkezler ile her ay yapılan toplantılarda merkez faaliyetleri görüşülmekte ve karara bağlanmaktadır. Bu doğrultuda Sürdürülebilir Kalkınma Uygulama ve Araştırma Merkezi “Geleceğe Yeşil Miras” Projesi, Uzaktan Eğitim Uygulama ve Araştırma Merkezi “Eğiticinin Eğitimi” ve “Açık Akademi Programı”, Sağlık Sistemleri ve Politikaları Uygulama ve Araştırma Merkezi “Journal of Health Systems and Policies” isimli dergisi, Hukuk Tarihi Uygulama ve Araştırma Merkezi, yurt içinde ve yurt dışında Umumi Hukuk Tarihi, Türk Hukuk Tarihi ve İslam Hukuk Tarihi alanlarında araştırmalar, çalıştaylar ve seminerler organize ederek ilgili bilim dallarının gelişimi için faaliyetlerde bulunmaktadır. Milletlerarası Hukuk Uygulama ve Araştırma Merkezi: alanında ulusal ve uluslararası uzmanların aracılığıyla uluslararası iş birliklerinin bir araya getirildiği bir adres şeklinde faaliyet göstermektedir. İlaç ve Sağlık Hukuku Uygulama ve Araştırma Merkezi, ilaç ve sağlık

sektöründe çalışmalar yapmaktadır. Geleneksel ve Tamamlayıcı Tıp Uygulama ve Araştırma Merkezi, akupunktur, apiterapi, fitoterapi, hipnoz, hirudoterapi (sülük), homeopati, kupa, larva tedavisi, mezoterapi, müzik terapi, ozon eğitimleri gibi başlıklar ile üniversitemize katkı sunmaktadır. Eğitim programlarına katılarak başarılı olanlara Sağlık Bakanlığından onaylı “Sertifika” verilmektedir.

2019 yılından itibaren, Yükseköğretim Kurulu (YÖK) ve Yükseköğretim Kalite Kurulu (YÖKAK) gibi ulusal ve uluslararası kuruluşlar, üniversitelerin toplumsal katkı fonksiyonunu ayrı bir başlık altında değerlendirmeye başlamıştır. İstanbul Medipol Üniversitesi olarak, toplumsal katkı faaliyetlerini yürütmek üzere gerekli tüm adımları atılmaktadır.

Toplumsal katkı komisyonunun tamamlanan projeleri; Yapay Zekâ ile Dijital İçerik Geliştirme Eğitimi, Renklensin Geleceğimiz; Gelenekten Geleceğe Oyun Projesi, Beykoz Liseleri Ödüllü İngilizce Kitap Okuma Yarışması, Zorbalığı Bitir, Arkadaşlığı Getir, Özel Gereksinimli Çocukların Bakım Verenlerinde Uygulama ve Eğitim Temelli Ebeveynlik Becerilerini Güçlendirme Programı, Okul Öncesi Eğitimde Dijital Dönüşüm: Öğretmenler için Yenilikçi Eğitim Uygulamaları, Doğru Nefes Alma Atölyesi, Spor Aracılığı İle Entegrasyon, Türetici Atölyesi- Genç Türetici, Küçük Kahramanlar: Sanat, Bilim ve Tiyatroyla Güçlenen Yolcular, Adet Ağrısı Adetten Değildir, Deprem Bölgesindeki Aileler İçin Çocuk Gelişimi Eğitim Programı Projesi, Zorbalık Çemberini Aşmak Projesi, Nadir Bir Hastalıkta Rehabilitasyon Profesyonellerinin Farkındalık Programı, Geleceğe Yeşil Miras: Liselilere İklim Değişikliği ve Sürdürülebilirlik Eğitimi, Türk Toplumunda, Ağır Seyirli Genetik Hastalıklara Yönelik Taşıyıcılık Araştırması, Dijital Keşif: Geleceğe Dokunan Eller Projesi, Her Kitap Bir Düş projelerini kapsamaktadır.



Devam Eden Projeleri; Dezenformasyona Dur De!, Piezoelektrik Enerji Hasat Mekanizmalarının Enerji Verimliliğinde Kullanılması, Kelime Bahçesi: İngilizce Tohumları, Oyunla Gelişiyorum, Matletizm, Evde Bakımda Bilinçli Adımlar, Kadın Gücü Akademisi projelerini kapsamaktadır. Üniversitelerin toplumsal katkı projeleri geliştirerek sosyal sorumluluk bilincinin artırılmaya çalışıldığı bir dönemde, İstanbul Medipol Üniversitesi olarak biz de bu eğilimleri yakından takip etmekte ve topluma yönelik projelerimizi artırmayı amaçlamaktayız. Ülkemizde ve dünya genelinde bu alanda elde ettiğimiz başarılarla örnek teşkil etmek en önemli amaçlarımız arasında yer almaktadır.

Üniversitemiz stratejik yönetim ve bütünlük kalite yönetim sistemi anlayışı ile araştırma üniversitesi olabilme hedefine ulaşmak için çalışmalarına hızla devam etmektedir.

