

# **KURUM İÇ DEĞERLENDİRME RAPORU**

## **İSTANBUL MEDİPOL ÜNİVERSİTESİ**

Medipol Üniversitesi Haliç Yerleşkesi

Unkapanı, Atatürk Bulvarı, No: 27, 34083, Fatih-İstanbul

Medipol Üniversitesi Kavacık Kuzey Yerleşkesi

Kavacık Mahallesi, Ekinciler Caddesi, No: 19, Kavacık Kavşağı-Beykoz, 34810, İstanbul

Medipol Üniversitesi Güney Yerleşkesi

Göztepe Mahallesi, Atatürk Caddesi, No:40, Kavacık-Beykoz,34810,İstanbul

25/04/2017

*İstanbul Medipol Üniversitesi – İç Değerlendirme Raporu*

## SUNUŐ

Yükseköğretim kurumlarında oluşturulan Kalite Komisyonları, kurumun stratejik planı ve hedefleri doğrultusunda, akademik ve idari hizmetlerin değerlendirilmesi, kalitenin geliştirilmesi ile iç ve dış değerlendirme süreçlerinin düzenlenmesi ve takibinin Yükseköğretim Kalite Kurulu tarafından belirlenen esaslara göre yürütülmesini üstlenmiştir. İstanbul Medipol Üniversitesi kalite standartlarının oluşturulması, geliştirilmesi ve uluslararası uyumluluğun sağlanması konularında Kalite Komisyonu'nun çalışmalarını bir fırsat olarak görmektedir. Hedefimiz Kalite Komisyonu'nun çalışmaları başta olmak üzere kalite kültürünü üniversitemizde etkin kılmaktır.

Üniversitemiz Kalite Komisyonu tüm akademik ve idari birimlerden elde ettiği iç değerlendirmeye esas olacak verileri değerlendirerek 2016 yılı raporunu oluşturmuştur.

Rapor, üniversitemizin genel durumunu objektif veriler ile ortaya koymaya çalıştığı gibi eğitimde, fiziki alt yapıda, teknik donanımda ve sosyal iletişimde güçlü ve zayıf olduğumuz yanları, yeterli olduğumuz ve geliştirmemiz gereken alanları da ortaya koymaktadır. Zayıf ve yetersiz olduğumuz konuları hızla geliştireceğimize inanıyor ve 2016 yılı kurum iç değerlendirme raporunun hazırlanmasında emeği geçen arkadaşlarıma teşekkür ediyorum.

Saygılarımla

Prof. Dr. Sabahattin AYDIN

Rektör

# İÇ DEĞERLENDİRME RAPORU

## A. KURUM HAKKINDA BİLGİLER

### *İletişim Bilgileri*

Üniversitenin Adı	İSTANBUL MEDİPOL ÜNİVERSİTESİ	Kuruluş Tarihi	7 Temmuz 2009	
Adres/Rektörlük	Kavacık Mah. Ekinciler Cad. No:19 34810 Beykoz / İstanbul			
Telefon No	0216 681 51 00/ 53 00	Faks Numarası	0212 531 75 55	
Kurumsal Web Adresi	www.medipol.edu.tr	Kurumsal e-posta Adresi	bilgi@medipol.edu.tr	
Adı ve Soyadı		İş Telefonu	GSM Numarası	E-Posta Adresi
Rektör	Prof.Dr.Sabahattin AYDIN	0216 681 53 08	0505 210 00 10	saydin@medipol.edu.tr
Rektör Yardımcısı / Genel Sekreter	Prof.Dr.Ömer CERAN	0216 681 53 09	0532 271 85 13	oceran@medipol.edu.tr

### *Tarihsel Gelişim*

İstanbul Medipol Üniversitesi, 7 Temmuz 2009 tarih ve 27281 sayılı Resmi Gazete’de yayımlanan 5913 sayılı Kanun ile 28 Mart 1983 tarih ve 2809 sayılı Yükseköğretim Kurumları Teşkilatı Kanunu’na eklenen Ek Madde 112 ile Medipolitan Eğitim ve Sağlık Vakfı (bu günkü adıyla Türkiye Eğitim, Sağlık ve Araştırma Vakfı –TESA-) tarafından kurulmuş ve vakıf üniversitesi olarak kamu tüzel kişiliğini kazanmıştır. Vakfın kurucusu, Medipol Sağlık Grubu Yönetim Kurulu Başkanı Dr. Fahrettin Koca’dır.

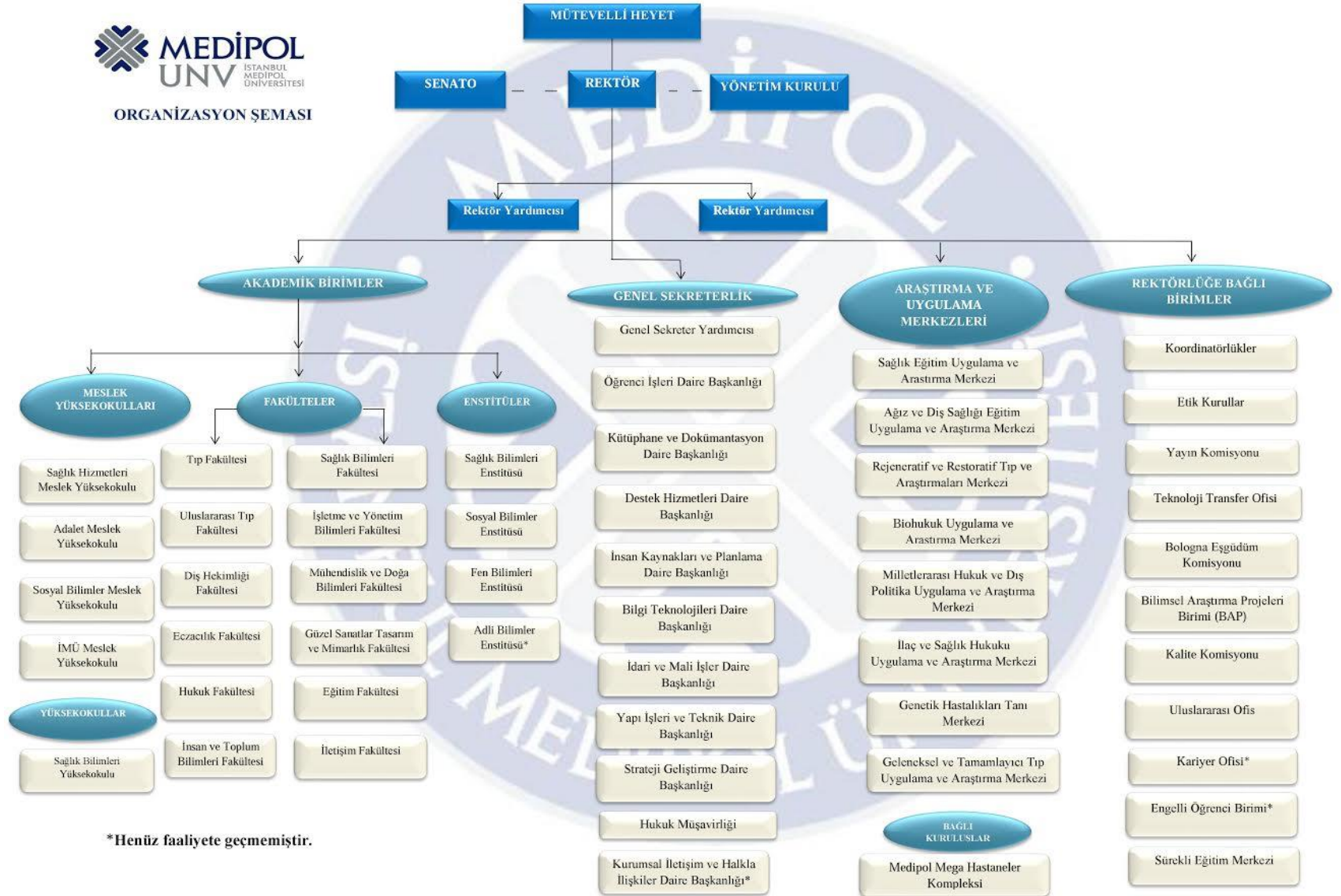
Üniversitemiz, Haliç ve Kavacık Yerleşkelerinde ki derslikler, laboratuvarlar, uygulama odaları, teknik odalar ve kütüphaneler ile eğitim faaliyetlerine devam etmektedir. Ayrıca Sağlık Uygulama ve Araştırma Merkezinin sağlık birimlerinde ve Üniversitemiz ile işbirliği anlaşması olan Medipol Mega Hastaneler Kompleksinde uygulamalı tıp ve diğer sağlık bilimleri eğitimleri yürütülmektedir.

Üniversitemizde 2016 yılı sonu itibarıyla toplam 20.462 öğrenci, 864 akademik personel ve 994 idari personel bulunmaktadır. (Detaylı bilgi için bkz. **Ek-1**)

### *Teşkilat Yapısı*

Üniversitemizin teşkilat yapısına Şekil-1’de yer verilmiştir.

Şekil 1: Organizasyon Şeması



## **Misyon, Vizyon, Deęerler ve Hedefler**

### ***Misyonumuz***

İstanbul Medipol Üniversitesi verdięi eğitim ve kattıęı farklılıklarla, kalıcı üstünlükler kazanmış, bilim ve teknoloji üretimine odaklı, toplumun deęişen ihtiyaçlarına cevap verebilen bireyler yetiştirmeyi ilke edinmekte, topluma ve evrensel bilime katkıda bulunmayı görev kabul etmektedir.

### ***Vizyonumuz***

Güçlü kurumsal kültürü, girişimcilik ruhu ve sürekli gelişime açık dinamizmi ile bilime ve topluma yön veren öncü bir üniversite olmaktır.

### ***Temel Deęerlerimiz***

- Etik deęerlere baęlı
- İnsan odaklı
- Mükemmeliyetçi
- Çevreye duyarlı
- Katılımcı
- Hoşgörölü
- Yenilikçi
- Özgürlükçü

### ***Hedeflerimiz***

1. İleri düzeyde araştırma faaliyetlerine aęırlık vererek ulusal ve uluslararası kıstaslar çerçevesinde saygın bir konum elde edebilecek ve insan yaşamına olumlu katkı sağlayacak yeni bilgiler üretmek
2. Nitelikli ve dinamik eğitim kadrosu ile üst düzeyde eğitim vermek ve sürekli güncellenen bilgileri eğitim sistemine taşımak.
3. Toplumun mevcut sorun ve ihtiyaçlarına yönelik alanlara öncelik veren bir anlayışla toplumsal gelişime katkı sağlamak.
4. Üniversiteyi güçlü bir kurumsal ve fiziki yapıya kavuşturmak

## **Eđitim-Öđretim Hizmeti Sunan Birimler**

Üniversitemizde 2016 yılı sonu itibariyle Eđitim öđretim hizmeti sunan birimler řunlardır:

### **I. Enstitüler**

#### **A. Fen Bilimleri Enstitüsü**

##### *Yüksek Lisans Programları*

- Biyomedikal Mühendisliđi ve Biyoinformatik
- Elektrik, Elektronik ve Siber Sistemler
- İnřaat Yönetimi ve Hukuku

##### *Doktora Programları*

- Biyomedikal Mühendisliđi ve Biyoinformatik
- Elektrik, Elektronik ve Siber Sistemler
- İnřaat Yönetimi ve Hukuku

#### **B. Sađlık Bilimleri Enstitüsü**

##### *Yüksek Lisans Programları*

- Anatomi
- Beslenme ve Diyetetik
- Biliřsel Rehabilitasyon
- Biyokimya
- Dil ve Konuřma Terapisi
- Ebelik
- Fizyoloji
- Fizyoterapi ve Rehabilitasyon
- Hemřirelik
- Histoloji ve Embriyoloji
- Klinik Eczacılık
- Mikrobiyoloji
- Ortez Protez
- Perfüzyon
- Sađlık Fiziđi
- Sađlık Yönetimi
- Sinirbilim
- Tıbbi Biyoloji ve Genetik
- Tıbbi Farmakoloji

### *Doktora Programları*

- Ağız, Diş ve Çene Cerrahisi
- Beslenme ve Diyetetik
- Biyokimya
- Fizyoterapi ve Rehabilitasyon
- Histoloji ve Embriyoloji
- Klinik Anatomi
- Klinik Eczacılık
- Mikrobiyoloji
- Ortodonti
- Protetik Diş Tedavisi
- Sağlık Fiziyi
- Sağlık Yönetimi
- Sinirbilim
- Tıbbi Farmakoloji

### C. Sosyal Bilimler Enstitüsü

#### *Yüksek Lisans Programları*

- Bankacılık ve Finans
- İşletme Yönetimi
- İş Sağlığı ve Güvenliğı
- Kamu Hukuku
- Özel Hukuk
- Sağlık Ekonomisi
- Sağlık Hukuku
- Siyaset Bilimi

#### *Doktora Programları*

- Bankacılık ve Finans
- Kamu Hukuku
- Özel Hukuk
- Sağlık Hukuku
- Yönetim ve Strateji

## **II. Fakülteler**

- Diş Hekimliğı Fakültesi
- Eczacılık Fakültesi
- Eğitim Fakültesi

- Güzel Sanatlar Tasarım ve Mimarlık Fakültesi
- Hukuk Fakültesi
- İletişim Fakültesi
- İnsan ve Toplum Bilimleri Fakültesi
- İşletme ve Yönetim Bilimleri Fakültesi
- Mühendislik ve Doğa Bilimleri Fakültesi
- Sağlık Bilimleri Fakültesi
- Tıp Fakültesi
- Uluslararası Tıp Fakültesi

### **III. Yüksek Okullar**

- Sağlık Bilimleri Yüksek Okulu

### **IV. Meslek Yüksek Okulları**

#### **A. Adalet Meslek Yüksekokulu**

- Adalet Programı

#### **B. İstanbul Medipol Üniversitesi Meslek Yüksekokulu**

- Ağız ve Diş Sağlığı
- Ameliyathane Hizmetleri
- Anestezi
- Bilgisayar Destekli Tasarım ve Animasyon
- Bilgisayar Programcılığı
- Biyomedikal Cihaz Teknolojisi
- Çocuk Gelişimi
- Diş Protez Teknolojisi
- Diyaliz
- Elektronik Haberleşme Teknolojisi
- Elektronörofizyoloji
- Fizyoterapi
- Hukuk Büro Yönetimi ve Sekreterlik
- İlk ve Acil Yardım Teknikerliği
- İnşaat Teknolojisi
- İş Sağlığı ve Güvenliği
- Mimari Restorasyon
- Odyometri
- Optisyenlik
- Radyoterapi
- Sağlık Kurumları İşletmeciliği
- Tıbbi Dokümantasyon ve Sekreterlik
- Tıbbi Görüntüleme Teknikleri
- Tıbbi Laboratuvar Teknikleri



### C. Saęlık Hizmetleri Meslek Yksekokulu

- Aęız ve Diř Saęlıęı
- Ameliyathane Hizmetleri
- Anestezi
- ocuk Geliřimi
- Diř Protez Teknolojisi
- Diyaliz
- Eczane Hizmetleri
- Elektronrofizyoloji
- Fizyoterapi
- İlk ve Acil Yardım
- İř Saęlıęı ve Gvenlięi
- Odyometri
- Optisyenlik
- Patoloji Laboratuvar Teknikleri
- Radyoterapi
- Saęlık Kurumları İřletmecilięi
- Tıbbi Dokmantasyon ve Sekreterlik
- Tıbbi Grntleme Teknikleri
- Tıbbi Laboratuvar Teknikleri
- Tıbbi Tanıtım ve Pazarlama
- Yařlı Bakımı

### D. Sosyal Bilimler Meslek Yksekokulu

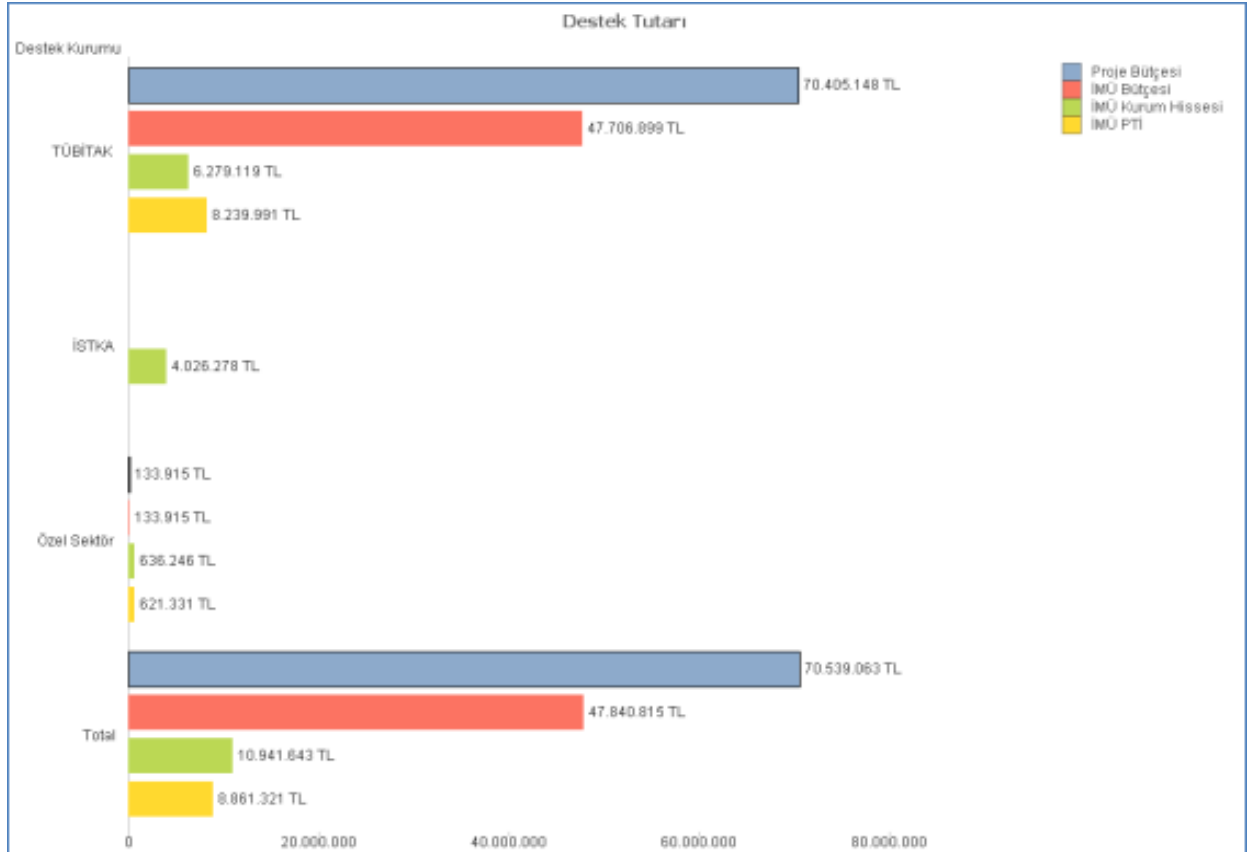
- Bankacılık ve Sigortacılık
- Diř Ticaret
- Halkla İliřkiler ve Tanıtım
- İnsan Kaynakları Ynetimi
- İřletme Ynetimi
- Lojistik
- Maliye
- Muhasebe ve Vergi Uygulamaları
- Sosyal Gvenlik
- Sosyal Hizmetler
- Uygulamalı İngilizce ve evirmenlik
- Yerel Ynetim

### ***Arařtırma Faaliyetinin Yrtldę Birimler***

- Aęız ve Diř Saęlıęı Eęitimi Uygulama ve Arařtırma Merkezi
- Biliřim Hukuku Uygulama ve Arařtırma Merkezi
- Biohukuk Uygulama ve Arařtırma Merkezi
- Geleneksel ve Tamamlayıcı Tıp Uygulama ve Arařtırma Merkezi

- İlaç ve Sağlık Hukuku Uygulama ve Araştırma Merkezi
- Rejeneratif ve Restoratif Tıp Araştırmaları Merkezi (REMER)
- Sağlık Eğitim Uygulama ve Araştırma Merkezi
- Milletlerarası Hukuk ve Dış Politika Uygulama ve Araştırma Merkezi

Üniversitemiz, araştırma alt yapısını kurma yolunda ilk somut adımını 2011 yılında atmıştır. Tematik bir araştırma merkezi olarak planlanan Rejeneratif ve Restoratif Tıp Araştırmaları Merkezi (REMER) ile ilgili projemiz Kalkınma Bakanlığı'nca 2012 yılında desteklenmeye değer bulunmuştur. REMER 2013 yılında kısmi olarak faaliyete geçmiş ve 2014 yılı sonunda kurulumunu tamamlanmıştır. REMER bünyesinde deney hayvanları merkezinden genetik tanı laboratuvarına kadar pek çok farklı alanda birim ve laboratuvar bulunmaktadır. Örnek olarak, ileri mikroskopi teknolojisinde ve genomik, proteomik, metabolomik ve lipidomik alanlarını kapsayan sistemler biyolojisi alt yapısında Avrupa'nın öncü merkezlerinden birisi konumundadır. REMER bünyesinde yürütülen çalışmalar için çoğunluğu TÜBİTAK'tan olmak üzere 47.840.815 milyon civarında araştırma projesi desteği sağlanmıştır.



Üniversitemiz AR-GE faaliyetleri başlangıçta sağlık bilimleri alanında gerçekleştirilmiş olup, Mühendislik ve Doğa Bilimleri fakültemizin faaliyete geçmesi ile AR-GE çalışmaları teknik alana da yönelmiş ve her iki alanın kesişiminden ortak projelerin üretilmesine yönelinmiştir.

TÜBİTAK'ın üniversitelere araştırma desteği sağlayan birimi ARDEB'in 2016 Nisan ayında yayımladığı istatistiklere göre üniversitemiz, 107 proje başvurusu ile vakıf üniversiteleri sıralamasında dördüncülüğe yükselmiştir. Bilkent, Koç ve Sabancı Üniversiteleri gibi 20-30 yıllık köklü kuruluşların ardından dördüncü sırada yer almak üniversitemiz için önemli bir başarı olarak kabul edilmelidir. Üniversitemiz, 50'den fazla proje önerisi yapan üniversiteler arasında akademisyen başına düşen proje önerisi sıralamasında altıncı, proje kabul oranında ise beşinci sırada yer almıştır. Proje başvurularının %39'unu Tıp Fakültesindeki, %34'ünü ise Mühendislik ve Doğa Bilimleri Fakültesindeki araştırmacılar yapmıştır.

Mühendislik ve Doğa Bilimleri Fakültesinde yürütülen 14 projede "5G ve Ötesi" ile "Görüntü İşleme" laboratuvarların önemli bir katkısı bulunmaktadır. 5G yani 5. nesil kablosuz iletişim teknolojileri konusunda 2015 yılında bir çalışma başlatan Üniversitemiz, 5G ve Ötesi Laboratuvarı ile yeni nesil iletişim sistemlerinin temellerini atmıştır. Proje kapsamında 5G ve sonraki nesil iletişimde dışa bağımlılığın ortadan kaldırılması ve teknoloji ihraç eden bir ülke haline gelebilmemiz planlanmaktadır. Araştırmacılarımız, Bilgi Teknolojileri ve İletişim Kurumunun 5GTR Forum etkinliklerine aktif olarak destek vermektedirler. Bu birimimiz Aselsan ve TÜBİTAK gibi ulusal kuruluşların yanı sıra Interdigital ve National Institute of Information and Communications Technology of Japan gibi uluslararası kurumlarla da işbirliği yapmaktadır. Görüntü İşleme Laboratuvarında ise geleceğin kamera teknolojisini oluşturacak ve yine görüntüleme alanında birçok yenilik, yetenek ve uygulama getirecek "hesaplamalı kameralar" alanında çalışmalar gerçekleştirilmektedir. Hesaplamalı kameralar, yüksek çözünürlük ve geniş dinamik aralığı gibi getirilerin yanı sıra objelerin şekli, yüzey özellikleri ve ortamın ışık durumu hakkında yeni bilgiler sunabilecektir.

Memnuniyet anketinde, Üniversitemizin araştırma faaliyetleri ile ilgili sağladığı fiziksel imkânların (mekân, donanım, araç-gereç) yeterliliği sorusuna akademik personelimizin %42,9'u sunulan fiziksel imkânları yeterli, %31,7'si ise yetersiz olduğu cevabını vermiştir. Memnuniyet oranı yapımı hızla devam eden kampüs inşaatlarımızın tamamlanmasıyla daha da artacaktır. AR-GE faaliyetlerinin önceliğine ve önemine dikkat eden Üniversitemiz planlanan yatırımların bir an önce gerçekleştirilmesi için gayret sarf etmektedir.

## ***İyileştirmeye Yönelik Çalışmalar***

Üniversitemiz 2016 yılı içerisinde Yükseköğretim Kalite Kurulu tarafından planlanan dış değerlendirme programı için istekli olmuş ve 2017 yılı Ocak ayında bir dış değerlendirmeden geçmiştir. Değerlendirme takımının Üniversitemiz hakkındaki değerlendirme raporu henüz Yükseköğretim Kalite Kurulu tarafından onaylanmamıştır.

## **B. KALİTE GÜVENCESİ SİSTEMİ**

Stratejik yönetim sürecinin bir parçası olarak, kalite güvencesi politikalarını hayata geçirmek üzere uygulamakta olduğumuz strateji belirleme, uygulama, izleme ve iyileştirme çalışmaları şu basamaklardan oluşmaktadır:

### ***Kalite Güvencesi Süreçleri***

Üniversitenin stratejik planı ve hedefleri doğrultusunda, akademik ve idari hizmetlerin değerlendirilmesini, kalite yönetim sisteminin kurulmasını, bu kapsamdaki istek ve önerilerin uygulanmasını ve sürekli iyileştirme çalışmalarını takip etmek amacıyla İstanbul Medipol Üniversitesi Kalite Komisyonu kurulmuştur. Komisyon üyeleri Yükseköğretim Kalite Güvencesi Yönetmeliği çerçevesinde Üniversite senatosu tarafından belirlenmiştir.

Komisyon üyeleri, Üniversitedeki fakülte, enstitü, yüksekokul ve meslek yüksekokullarından birer temsilci olmak üzere farklı bilim alanlarından seçilmiş ve Üniversite Senatosunun 13.10.2015 tarihli kararı ile görevlendirilmişlerdir. Komisyon üyeleri arasında Üniversite Genel Sekreteri, Öğrenci Temsilcisi ve Strateji Geliştirme Daire Başkanı da bulunmaktadır. Yeni kurulan birimler ve görevden çekilmeler sebebi ile 04.04.2017 tarihli Senato kararı ile komisyon üyelerinde değişikliğe gidilmiş ve yeni görevlendirmeler yapılmıştır. Komisyon Başkanı Rektördür, Rektörün bulunmadığı zamanlarda Rektör Yardımcısı komisyona başkanlık eder. Komisyon, ayda bir kez rutin olarak toplanır, ancak başkanın önerisi ile olağanüstü toplantılarda yapılabilmektedir. Bu rapor döneminde dış değerlendirme sürecinden geçilmiş ve 2017-2021 stratejik plan çalışmaları başlamış olduğu için kalite komisyonu rutin olarak her hafta toplanmıştır.

Komisyonun üye listesi aşağıdaki gibidir:

Prof. Dr. Sabahattin Aydın	Rektör
Prof. Dr. Ömer Ceran	Rektör Yardımcısı/Genel Sekreter
Öğr. Gör. Nihal Kalaycı	Strateji Geliştirme Dairesi Başkanı
Prof. Dr. Hüsametdin Oktay	Diş Hekimliği Fakültesi
Prof. Dr. Ragıp Özyürek	Eğitim Fakültesi
Doç. Dr. Neslihan Üstündağ Okur	Eczacılık Fakültesi
Doç. Dr. Nurullah Gür	İşletme ve Yönetim Bilimleri Fakültesi
Yrd. Doç. Dr. Aysun Ferrah Güner	Güzel Sanatlar Tasarım ve Mimarlık Fakültesi
Yrd. Doç. Dr. Cem Köylüoğlu	Sağlık Bilimleri Fakültesi
Yrd. Doç. Dr. Halil Kürşad Aslan	İnsan ve Toplum Bilimleri Fakültesi
Yrd. Doç. Dr. Mehmet Ozansoy	Sağlık Bilimleri Enstitüsü
Yrd. Doç. Dr. Şifa Elçil	İletişim Fakültesi
Yrd. Doç. Dr. Şule Ayla	Tıp Fakültesi
Yrd. Doç. Dr. Tuncer Baykaş	Mühendislik ve Doğa Bilimleri Fakültesi
Öğr. Gör. Derya Tuğlu	Sağlık Hizmetleri Meslek Yüksekokulu
Öğr. Gör. Nagehan Uzun	Sosyal Bilimler Meslek Yüksekokulu
Öğr. Gör. Yakup Görkem Gökmen	İstanbul Medipol Üniversitesi Meslek Yüksekokulu
Arş Gör. Ayşe Melek Başyiğit	Hukuk Fakültesi
Sefa Çakan	Öğrenci Temsilcisi

### ***Kalite Komisyonunun Yetki, Görev ve Sorumlulukları***

Üniversitenin stratejik planı ve hedefleri doğrultusunda, eğitim-öğretim ve araştırma faaliyetleri ile idarî hizmetlerin değerlendirilmesi, bu hizmetlerin kalitesinin geliştirilmesine yönelik iç ve dış kalite güvence sistemlerinin kurulması ve kurumsal göstergelerin tespit edilmesi ve tüm bu çalışmaların Senatonun onayına sunulması komisyonun başlıca görevleri arasındadır. Bu kapsamda, komisyon iç değerlendirme çalışmalarını yürütür, dış değerlendirme süreci için gerekli hazırlıkları yapar. Kurumsal değerlendirme ve kalite geliştirme çalışmalarının sonuçlarını içeren yıllık kurumsal iç değerlendirme raporunu hazırlayarak Senatoya sunar ve onaylanan yıllık kurumsal iç değerlendirme raporunu kurumun internet sitesinde kamuoyu ile paylaşır. Yükseköğretim Kalite Kurulu ile dış değerlendirici kurumlara her türlü desteği verir.

İç değerlendirme sürecinde yetersiz olduğumu konularda eylem planları geliştirilmekte ve uygulamaya konulmaktadır. Takip eden dönemlerde uygulama sonuçları izlenmekte gerekli durumlarda eylem planı değişikliklerine gidilmektedir. Üniversitemizin kalite komisyonu tarafından belirlenen kalite güvencesi süreçleri şu basamaklardan oluşmaktadır.



### ***İç Değerlendirme Süreçleri***

İç değerlendirme çalışmalarını yürütmek ve buna bağlı olarak iç değerlendirme raporunu hazırlamak, Kalite Komisyonu'nun birincil sorumluluk çerçevesini oluşturmaktadır.

Kalite Komisyonu çalışmaları Kalite Komisyonu Yönergesine yöre yürütülmektedir. Komisyonun toplantı tutanakları ile Kurum İç Değerlendirme Raporu Üniversitenin web sayfasında yayımlanmıştır.

### ***Eylem Planları***

Üniversitenin eylem planları, iç veya dış değerlendirme sonuçlarına göre yapılacak olan iyileştirme eylemlerini, ilgili sorumlularını ve zamanlamasını gösteren aksiyon planlarıdır. Dış

değerlendirme raporunun tarafımıza tebliğ edilmesini takiben bu konularda kapsamlı bir çalışmanın yapılması planlanmaktadır.

### **Ölçme ve İzleme Sistemi**

Değişimin en önemli anahtar kelime olduğu günümüzde başarının sırrının *değişimi izlemek ve yönetmek* olduğuna inanmaktayız. Uygulama sürecinde amaç ve hedeflerimize ne ölçüde ulaştığımızı sürekli olarak izleyip değerlendirerek ve gerektiğinde stratejilerimizi revize ederek, amaç ve hedeflerimize zamanında ulaşmayı planlamaktayız.







Üniversite Senatosunca 05 Haziran 2012 tarihinde onaylanarak uygulamaya konulan Stratejik Planda 2012-2016 döneminde uygulanacak amaç ve hedefler belirlenmiştir. Stratejik planın oluşturulmasında paydaşların görüşlerine başvurulmuştur. Stratejik planın uygulandığı ilk yıldan başlamak üzere gerekli revizyonları yapmak için ayrı bir stratejik plan revizyon ekibi de oluşturulmuştur. Söz konusu stratejik plan Üniversitedeki her türlü faaliyet için esas olmuş ve her yılın sonunda Strateji Geliştirme Dairesi Başkanlığınca yapılan değerlendirmeler ile amaçlanan hedeflere ulaşıp ulaşılmadığı performans göstergeleri aracılığı ile izlenmiş ve raporlanmıştır. 2016 yılı sonu itibarı ile tüm birim sorumluları kendi birimlerinin faaliyetleri ile gerçekleştirdikleri ve gerçekleştiremedikleri hedefler konusunda Senatoyu bilgilendirmişlerdir.

Mevcut stratejik planın süresi dolduğu için Kalite Komisyonumuz tarafından yeni bir stratejik plan hazırlanması zarureti hâsıl olmuştur. Belirlenen misyon ve hedeflenen vizyona ulaşmak üzere stratejik plan güncellenerek 2017-2021 planı oluşturulmasında ve performans göstergelerinin belirlenmesinde son aşamaya gelinmiştir.

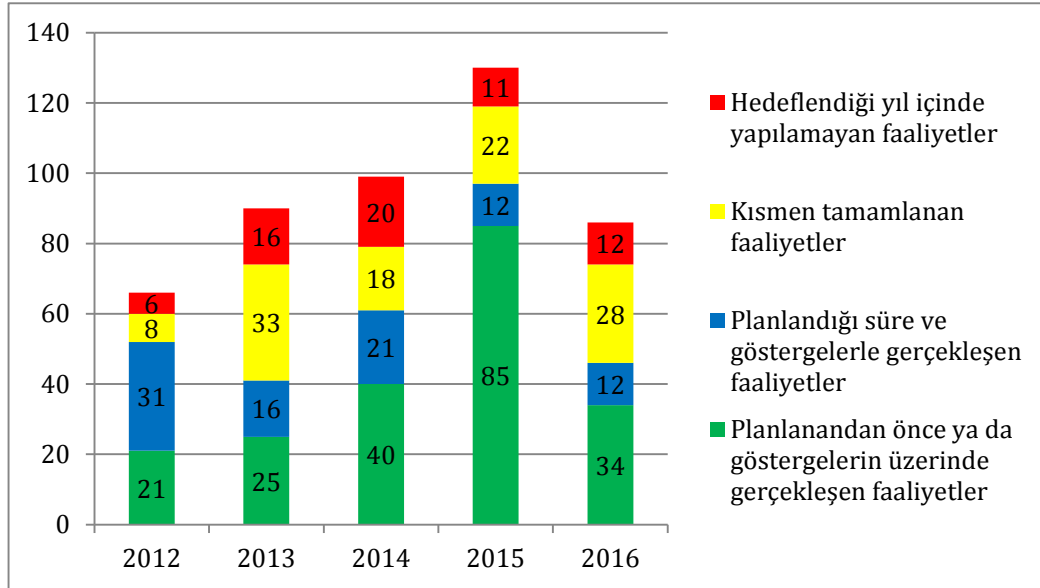
Aşağıdaki değerlendirme tablosundaki renklendirme sistemiyle hedeflerimize ne ölçüde ulaştığımız gösterilmektedir. Bu yöntem kullanılarak 2012-2016 yılları arasında stratejik planda yer alan faaliyetlerin ne düzeyde gerçekleştirildiği aşağıdaki tabloda özet olarak gösterilmiştir. Gerek yetersiz olduğumuz ve gerekse belirlediğimiz hedeflerin üstünde bir sonuç elde ettiğimiz alanlarda revize işlemleri yapılarak daha gerçekçi ölçütler elde edilmeye çalışılmaktadır.

Buna göre 2012-2016 Stratejik Planı dönemindeki faaliyetlerimizin gerçekleşme durumu özet olarak aşağıdaki tabloda gösterilmiştir.

### Performans Göstergeleri Değerlendirme Tablosu

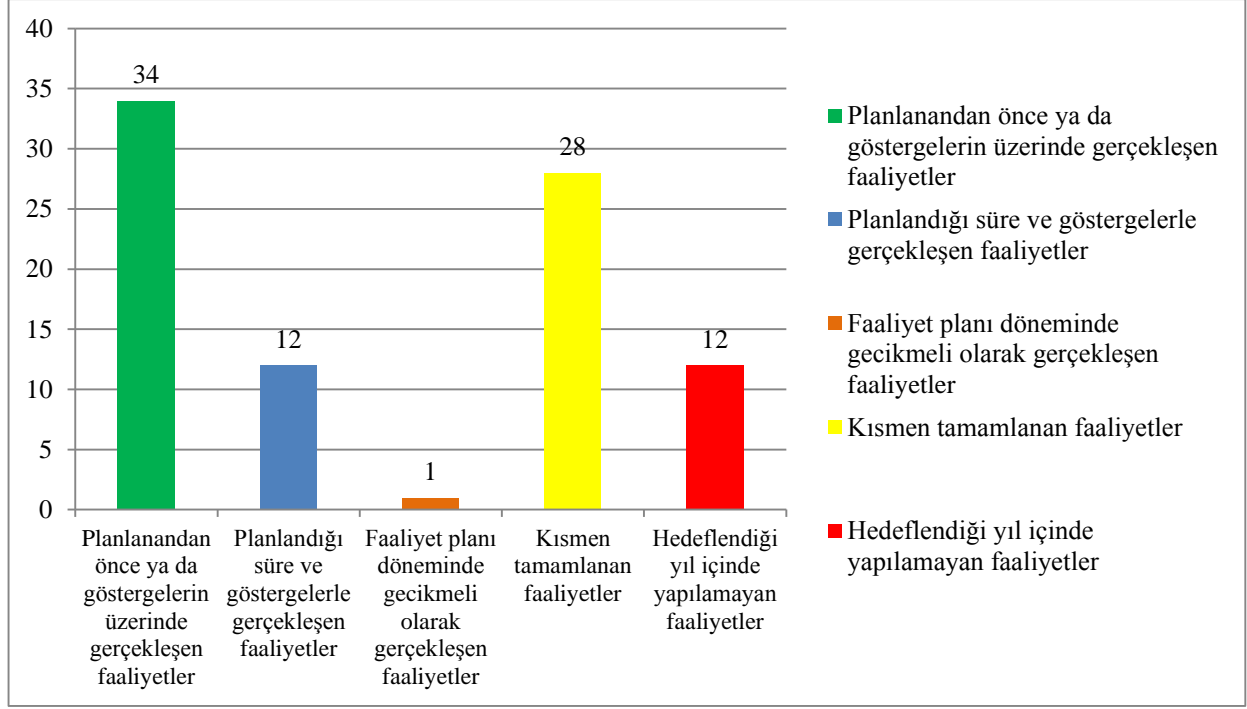
Performans Göstergeleri	Mevcut Durum
Planlanandan önce ya da göstergelerin üzerinde gerçekleşen faaliyetler	
Planlandığı süre ve göstergelerle gerçekleşen faaliyetler	
Faaliyet planı döneminde gecikmeli olarak gerçekleşen faaliyetler	
Kısmen tamamlanan faaliyetler	
Henüz tamamlanmayan ancak planlanan zaman aralığında tamamlanması mümkün faaliyetler	
Hedeflendiği yıl içinde yapılamayan faaliyetler	

### 2012-2016 Stratejik Planı Değerlendirme Tablosu





Faaliyetlerin 2016 yılındaki gerekleşme durumu detaylandırıldığında; yıl içerisinde gerekleştirilmesi planlanan 87 faaliyetten 34'ü planlanan süreden önce, 12'si planlandığı dönemde gerekleşmiştir. Faaliyet planı döneminde gecikmeli olarak gerekleşen 1 faaliyetimiz söz konusu iken yıl içerisinde kısmen tamamlanan 28 faaliyetimiz bulunmaktadır. Hedeflendiği yıl içerisinde gerekleştirilemeyen 12 faaliyetimiz bulunmaktadır.



### ***Düzeltilici-Önleyici Faaliyetler***

Kalite yönetim sisteminin kurulması ve yönetimi için gerekli organizasyon, dokümantasyon, yürütülecek çalışma ve toplantılar, iç denetim süreci ve iyileştirme faaliyetleri İstanbul Medipol Üniversitesi Kalite Komisyonu Yönergesi ile detaylı olarak tanımlanmıştır.

### ***Değişim Yönetimi***

Günümüzde rekabetin gittikçe şiddetlenmesi, bütün kurumlarda olduğu gibi üniversiteleri de etkilemektedir. Başarılı olabilmek için, amaçlarımızın ve önceliklerimizin belirlenmesi, akılcı bir planlama ile uygulamaya konulması ve hedeflerimize ne kadar ulaştığımızın takibi son derece önemlidir. Bu süreç stratejik planlama ile başlamaktadır.

Değişimin en önemli anahtar kelime olduğu günümüzde başarının sırrının değişimi izlemek ve yönetmek olduğu aşikârdır. Bu amaçla en önemli paydaşlarımızdan idari ve akademik personel ile öğrenciler ve öğrenci ailelerinin kurumumuz ve hizmetlerimiz hakkındaki şikâyet, memnuniyet ve önerileri anketler veya birebir görüşme yöntemleri ile toplanmakta ve ilgili birim sorumlularınca gerekli düzenlemelere gidilmektedir. Üniversitemizde 2013-2015 yılları arasında, öz değerlendirme amacıyla Yükseköğretim Kurumlarında Akademik Değerlendirme ve Kalite Geliştirme Rehberi'nde yer alan standart anket uygulamaları yapılmış ve elde edilen veriler ilgili yıllara ait raporlarda yer almıştır. Kalite komisyonumuz anket çalışmalarının daha verimli olması amacıyla, akademik personel, idari personel, öğrenciler ve mezunlar için 4 farklı anket formu geliştirmiştir. (Bkz Ek-2-5) Mezun öğrenciler ile ilgili anket çalışması 2016 yılında yapılamamış, diğer anketler ise saha çalışması şeklinde uygulanarak sonuçları ekler bölümünde sunulmuştur. (Ek-6)

Üniversitemiz akreditasyon çalışmalarına da önem vermekte olup Tıp, Diş Hekimliği ve Eczacılık Fakülteleri ile Sağlık Bilimleri Fakültesinin Sağlık Yönetimi, Hemşirelik ve Fizyoterapi ve Rehabilitasyon programlarında akreditasyon çalışmalarına 2016 yılı başından itibaren başlanmıştır. Tıp ve Diş Hekimliği Fakültelerimizdeki çalışmalar için bir aracı kuruluştan eğitim ve danışmanlık hizmeti alınmaktadır. Bu iki fakültemizde akreditasyon için gerekli hedefler ve hedef sorumluları tespit edilmiş olup hedeflere yönelik süreç düzenli olarak yapılan toplantılarla takip edilmektedir. Fizyoterapi ve Rehabilitasyon bölümümüz uluslararası akreditasyon için ACI (Accrediting Commission International) ile temasa geçmiş, öngörülen koşulları yerine getirmek için komisyonları oluşturmuştur. Eczacılık Fakültesi ile Hemşirelik bölümümüz ulusal akreditasyon çalışmalarında mesafe kat etmiş olup, oluşturulan komisyonlar marifeti ile gerekli yapısal düzenlemeleri ve program iyileştirmelerini gerçekleştirmişler ve 2017 yılı başında akreditasyon için ilgili kuruluşlara başvurularını yapmışlardır.

### ***Dış Değerlendirme***

Üniversitemiz 2016 yılında Yükseköğretim Kalite Kuruluna başvurarak dış değerlendirme talebinde bulunmuş ve 2017 yılı Ocak ayında dış değerlendirmeye tabi tutulmuştur.

### C. EĞİTİM VE ÖĞRETİM

Üniversitemizdeki eğitim-öğretim hizmeti sunan birimlerin listesi bu raporun birinci bölümünde sunulmuştur. Ancak programları topluca görebilmek açısından aşağıdaki tablonun verilmesi uygun bulunmuştur.

FAKÜLTE SAYISI	YÜKSEKOKUL SAYISI	MESLEK YÜKSEKOKULU SAYISI	LİSANS DÜZEYİ PROGRAM SAYISI	ÖNLİSANS DÜZEYİ PROGRAM SAYISI	YÜKSEK LİSANS DÜZEYİ PROGRAM SAYISI	DOKTORA DÜZEYİ PROGRAM SAYISI
12	1	4	60	98	44	21

#### *Programların Tasarımı ve Onayı*

Programların belirlenmesinde ve müfredatın (eğitim programının) tasarımında paydaş analizleri ve anketler ile iç ve dış paydaşların görüşleri alınarak amaçlanan mezun profili tanımlanmaktadır. Bir örnek vermek gerekirse Sağlık Bilimleri Fakültemizin Hemşirelik Bölümü tarafından Rektörlüğümüze ve Sağlık Uygulama ve Araştırma Merkezi Müdürlüğümüze müracaatla kendilerinden nasıl bir hemşire profili istendiği sorulmuş ve eğitim programları yapılan öneriler doğrultusunda düzenlenmiştir.

Program çıktıları hazırlanırken Türkiye Yükseköğretim Yeterlikleri Çerçevesinde (TYYÇ) belirtilen bilgi-beceri-yetkinlik düzeyleri göz önüne alınmakta ve her bir program çıktısının hangi düzeyi ne ölçüde karşıladığı belirlenmektedir. Bu yolla amaca yönelik bir müfredat oluşturulmakta ve öğrencilerin gelecekteki profesyonel hayatlarında ihtiyaç duyacakları bilgi ve becerileri edinmeleri amaçlanmaktadır. İlgili birimlerin eğitim ve öğretimden sorumlu komisyonlarınca hazırlanan eğitim programı ile program çıktıları öncelikle birimin yetkili kurullarınca onaylandıktan sonra Senatonun onayına sunulmaktadır. Senato tarafından onaylanan eğitim programları uygulamaya konulmaktadır. Onaylanmış programlardaki olası değişiklikler yine aynı yol izlenerek yapılabilmektedir.

Programların hedeflenen amaçlara ve beklenen çıktılara ulaşabilmesi için gerekli akademik-idari-teknik altyapı sağlanmış olup, ihtiyaca göre bu altyapı geliştirilmektedir. Aktif olan programların hemen hemen tamamının program yeterlilikleri ve ders çıktıları web sitesinde yayınlanmıştır.

Öğrencilere uygulanan memnuniyet anketinde (Ek-6) kendilerinden eğitim programını, eğitim hizmetlerini ve öğretim elemanlarının bilgi, tutum ve davranışlarını değerlendirmeleri istenmiştir.

Beşlik puanlama sistemine göre bu soruların medyan değerinin 4, aritmetik ortalama değerinin ise 3,36-3,91 arasında olduğu görülmüştür. Genel memnuniyet yüzdesi 50,9 ile 74,2 arasında, memnuniyetsizlik yüzdesi ise 9,2 ile 22,4 arasında gerçekleşmiştir. Bu sonuçlar tatmin edici olmakla birlikte, geliştirmemiz ve düzeltmemiz gereken konuların varlığını da göstermektedir.

### ***Öğrenci Merkezli Öğrenme, Öğretme ve Değerlendirme***

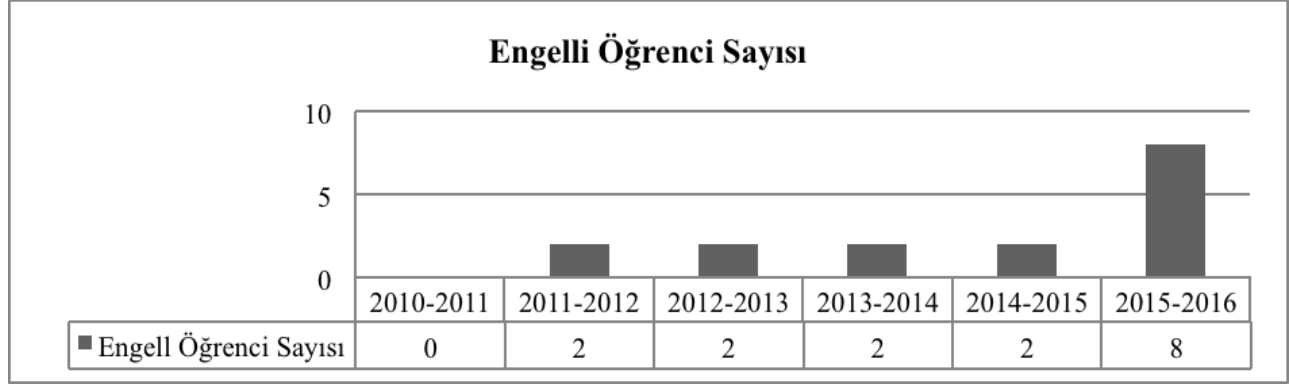
Tüm programlarımızın Avrupa Kredi Transfer Sistemi'ne (AKTS) uyarlanması sağlanmış ve bu kapsamda programlarda yer alan derslerin AKTS değerleri belirlenmiştir. Ortak zorunlu dersler ile staj ve uygulamalar da Bologna kriterleri doğrultusunda AKTS kredisi ile kredilendirilmiştir. Araştırma projeleri, ödevler, sunumlar, laboratuvar uygulamaları öğretim süreçlerinin bir parçası haline getirilerek öğrencilerin öğrenmede aktif bir rol almaları ve farkındalıkları sağlanmaktadır.

Programların yürütülmesinde öğrencilerin aktif rol almaları teşvik edilmektedir. Medipol Eğitim Bilgi Sistemi (MEBİS) programında öğrencilerin ders ve dersi veren öğretim üyesi hakkında görüşlerini yazabileceği bir anket formu bulunmaktadır. Anket formu öğrencinin düşüncelerini yazıya dökmesine olanak sağladığı gibi, öğrencinin puanlama yapabilmesini de sağlamaktadır. Öğrenci temsilciliği de öğrenci görüşlerini öğretim elemanları ve üst yönetim ile paylaşabilmektedir.

Öğrencilerin değerlendirilmesi, öğrenme çıktılarına dayalı olarak şeffaf, adil ve tutarlı bir şekilde yapılmaktadır. Ön lisans ve lisans eğitim ve öğretim yönetmeliğinde üniversitemizde yürütülen eğitim-öğretim ve sınavlara ilişkin esaslar düzenlenmiş ve söz konusu yönetmelik web sitesinde yayınlanmıştır.

Üniversitemizde özel yaklaşım gerektiren öğrenciler (engelli veya uluslararası öğrenciler gibi) için düzenlemeler bulunmaktadır. Üniversitemizde engelli öğrencilerin karşılaşılabilecekleri akademik ve sosyal her türlü fiziksel ve psikolojik engeli en aza indirmek ve ihtiyaç duydukları desteği sağlamak amacıyla 2011 yılında "Engelli Öğrenci Birimi" kurulmuş ve aynı yıl bu birimin çalışma usul ve esaslarını düzenleyen bir yönerge yayınlanmıştır.

## Yıllara göre engelli öğrenci sayısı ve grafik gösterimi



Yurtdışından öğrenci kabulüne ilişkin yönerge ise 2016 yılı başında yürürlüğe konulmuştur. Uluslararası öğrencilerin kullanımı için öğrenci otomasyon sistemi ayrıca İngilizce olarak da düzenlenmiştir. Uluslararası öğrencilere yapılan duyurular İngilizce web sayfasında yer almaktadır. Atatürk İlke ve İnkılap Tarihi dersi uluslararası öğrenciler için örgün ve İngilizce olarak verilmektedir. Yine, Türk Dili dersi uluslararası öğrencilerin eksikliklerini gidermek ve Türkçeyi daha güzel kullanmalarını sağlamak amacıyla örgün olarak verilmektedir.

Üniversitemiz Erasmus Değişim Programına 2012 yılında dâhil olmuştur. Yabancı uyruklu öğrencilere yardımcı olmak amacıyla kurulmuş Uluslararası Ofis bulunmaktadır. Değişim programlarıyla yurt dışındaki üniversitelere gitmiş olan öğrencilerin güvenli ulaşımı, barınması ve her türlü destek hizmetleri ile onların taleplerine yönelik işlemler yine bu ofis tarafından yürütülmektedir. Erasmus Programının kurum genelinde ve birimler düzeyinde tanıtılması web sayfası, e-mail, toplantı, seminer vs. ile yapılmaktadır.

Üniversitemizin 2016 yılı itibariyle Erasmus programı kapsamında 37, Farabi programı kapsamında 15 ve Mevlana Programı kapsamında 2 Yükseköğretim kurumu ile anlaşması bulunmaktadır. Erasmus programı çerçevesinde, 2016 yılı bahar ve güz dönemlerinde 30 yabancı öğrenci üniversitemizde eğitim görmüş, 32 öğrenci ise anlaşmalı olduğumuz üniversitelere gitmiştir. Mevlana değişim programı kapsamında 2016 döneminde öğrenci hareketliliği gerçekleşmemiştir.

Başarı ölçme ve değerlendirme yöntemimiz hedeflenen ders öğrenme çıktılarına ulaşıldığını ölçebilecek şekilde tasarlanmıştır. Program yeterlilikleri ile programdaki dersler ilişkilendirilmiş ve ilişki tabloları web sitesinde görünür hale getirilmiştir. Her yıl Rektör ve Dekanların önderliğinde öğretim elemanlarının katılımıyla Akademik Uyum Eğitimleri, Oryantasyon Eğitimleri, Akademik Kurul Toplantıları yapılmaktadır.

Öğrencilerin bir programa kayıt yaptırmışından mezun olmasına kadar geçen dönemde ders kaydı, devam, sınavlar, notlandırma ve mezuniyet koşulları gibi tüm işlemlerde adil ve tutarlı olmaya özen gösterilmiş ve tüm süreç İstanbul Medipol Üniversitesi Önlisans ve Lisans Eğitim ve Öğretim Yönetmeliği ile güvence altına alınmıştır. Öğrenciler ile ilgili her türlü bilgi ve dokümanın gizliliğine ve korunmasına azami dikkat edilmektedir.

Öğrenci memnuniyet anketinde, uluslararası öğrenci değişim programları ile uluslararası ofisin hizmetlerin yeterliliği ve uzaktan eğitim sistemimiz 3 skorunun altında kalmıştır. Yabancı dil eğitimi ile engelli öğrencilere verilen hizmetlerin yeterliliği için verilen puanların ortalaması 3 skorunun üzerinde olsa da arzu edilen düzeyde gerçekleşmemiştir. Bu bölüm ile ilgili olarak akademik personelden alınan anket sonuçları ise daha yüksek düzeydedir. Örneğin, uluslararası ofisin hizmetlerinden memnuniyet %46,2 İngilizce hazırlık programından memnuniyet %50,4 düzeyinde gerçekleşmiştir. Öğretim elemanlarının MEBİS sisteminden memnuniyeti düşük düzeyde olup beş noktalı derecelendirmede aritmetik ortalama değeri 3,02 memnuniyet yüzdesi 43,3'tür. (Ek- 6)

### ***Öğrencinin Kabulü ve Gelişimi, Tanınma ve Sertifikalandırma***

Ön lisans ve lisans programlarına öğrenci kabulü ile ilgili tüm esaslar Ön Lisans ve Lisans Eğitim ve Öğretim Yönetmeliği hükümlerine, lisansüstü programlarına öğrenci kabulü ise Lisansüstü Eğitim ve Öğretim Yönetmeliği hükümlerine göre düzenlenmiş ve bu yönetmelikler web sitesinde yayınlanmıştır. Üniversitemize yeni kayıt yaptıran öğrencilerin kuruma/programa uyumlarının sağlanması için kanun, yönetmelik ve yönergeler çerçevesinde bilgiler verilmektedir. Öğrencilerle ilgili işleri zamanında, hızlı ve eksiksiz yapmayı ilke edinen Öğrenci İşleri Daire Başkanlığı, öğrencilere kayıt öncesi dönemden başlayarak mezun oluncaya kadar rehberlik hizmeti vermekte ve destek olmaktadır.

Üniversitemize kayıt yaptıran öğrenciler için, her eğitim yılı başında bilgilendirici ve yönlendirici uyum programları düzenlenmekte ve referans olarak kullanmaları amacı ile öğrencilere "Öğrencinin El Kitabı" adlı bir kitapçık verilmektedir. Bu kitapçıkta üniversitemizi tanıtıcı bilgilerin yanında, ders kaydından sınavlara ve sınavların değerlendirme usullerine kadar ihtiyaç duyulan her konuda bilgi yer almaktadır. Ayrıca üniversitemizin öğrencilerine sunduğu hizmetler tanıtılmakta ve ihtiyaç halinde başvurabilecekleri iletişim adresleri ve sorumlu kişilerin isimleri toplu şekilde sunulmaktadır.

Üniversitemizde eğitim gören her öğrencinin bir danışman öğretim elemanı bulunmaktadır. Danışman öğretim elemanları, öğrencilerin eğitim ile ilgili her türlü sorununa çözüm bulmak ve hatta kişisel sorunları ile de ilgilenmek için görevlendirilmişlerdir. Danışman öğretim elemanları öğrencinin ders kaydı, devam ve başarı durumlarını MEBİS üzerinden takip etmekte ve ihtiyaç halinde sistem üzerinden veya yüz yüze görüşmeler ile gerekli yönlendirmeleri yapmaktadırlar. Danışmanlık sisteminin daha etkin bir şekilde kullanılabilmesi için danışmanlık hizmetlerini düzenleyen bir yönerge hazırlanmaktadır.

Başarılı ve üstün nitelikli öğrencilerin üniversitemizi tercih etmelerini sağlamak için fakülte ve bölümlere burslu öğrenci kontenjanları tahsis edilmekte ve bu husustaki açıklamalar ÖSYM tercih kılavuzlarında yer almaktadır. Kontenjanının tamamının tam burslu olduğu programlarımız da bulunmaktadır. Burslu öğrencilerimizin bursları, disiplin cezası ve devamsızlık nedeniyle yıl kaybı dışında kesilmemektedir. Tercih aşamasında kazanılan bursluluk dışında, eğitimin kalitesini arttırmak ve öğrencilerimizi motive etmek için her sınıfın en başarılı üç öğrencisi ödüllendirilmektedir. Dönem birincisi olan öğrenci takip eden yılı ücretsiz olarak, sınıf ikincisi %50 indirimli olarak, sınıf üçüncüsü %25 indirimli olarak okumaktadır. Bu öğrencilerin tam burslu olması durumunda kendilerine her yıl belirlenen miktarda ücret ödemesi yapılmaktadır. Konu ile ilgili bilgilendirme iç ve dış paydaşların kolaylıkla ulaşabilmesi için web sayfasında yayınlanmıştır.

Çift Ana Dal ve Yan Dal Programları ile öğrencilere ücretsiz ikinci bir diploma ve sertifika edinme imkânı sunulmaktadır. Ayrıca başarılı öğrencileri ödüllendirmek ve mezuniyet sonrası eğitime hazırlamak için bütünleşik doktora ve yüksek lisans programlarımız bulunmaktadır.

Üniversitemize değişim programları veya yatay geçiş yoluyla gelen öğrencilerin kazanılmış haklarını korumak ve öğrenci hareketliliğini teşvik etmek amacıyla 2015 yılında “İstanbul Medipol Üniversitesi Dışından Alınan Derslerin Kredi-Not Transferlerinde Eşdeğerliklere İlişkin Yönerge” yürürlüğe konulmuştur.

Öğrenci memnuniyet anketinde, Öğrenci işlerince sunulan hizmetler ile öğrenci kulüplerinin sayısı ve çeşitliliği ile ilgili sorularda puan ortalaması 3’ün üzerinde gerçekleşmiş, sanat, spor ve kültürel etkinliklere verilen puanların ortalaması ise 3’ün altında kalmıştır. Öğretim elemanlarımızın SKS birimi ile ilgili değerlendirmesi daha olumlu olup puan ortalaması 3,4 ve memnuniyet yüzdesi 53,6 olmuştur.





Eđitim-öđretim kadrosunun mesleki gelişimlerini sürdürmek ve öđretim becerilerini iyileştirmek görevini de üstlenen Sürekli Eđitim Merkezi, mevcut çalışanların bilgi ve becerisini artırmaya yönelik eğitimler başta olmak üzere farklı alanlarda ve özellikle de sağlık ara elemanı yetiştirmeye yönelik konularda kurslar düzenlemektedir. Eđiticilerin eğitimine yönelik çalışmalarda son aşamaya gelmiş olup, takip eden yılda bu eğitimlere başlanması planlanmaktadır.

Ulusal ve uluslararası bilimsel dergilerde İstanbul Medipol Üniversitesi adresli yayın sayısını arttırmak ve Üniversite bünyesinde yürütölen çalışmaların Ulusal ve Uluslararası kongrelerde sunumunu sağlamak amacıyla İstanbul Medipol Üniversitesi adresli bildirimlere (sözlü, poster, video) ve bilimsel dergilerde yayımlanan makalelere teşvik ödölü verilmektedir. Öđretim elemanlarına kamu üniversitelerinde olduđu gibi ek ders ücreti ödenmektedir.

Kadrolu öđretim elemanları akademik performansa konu olan faaliyetlerini (eđitim, akademik ve bilimsel faaliyetler, üniversiteye katkı ve idari hizmetler gibi) her yıl bir rapor halinde ilgili birim yöneticisine teslim ederler. Öđretim elemanlarından tüm faaliyetlerin toplamı için en az 300 puan alması istenmektedir.

Memnuniyet anketinde, akademik performans deđerlendirmesi, meslek içi eğitim ve kariyer gelişimi, bilimsel yayın desteđi ve Sürekli Eđitim Merkezi ile ilgili sorulara öđretim elemanlarımızın çođunluđu olumlu cevaplar vermişlerdir. Bu sorulara verilen puanların ortalaması 3,44-3,67 arasında, yüzde deđerleri ise 54,8-62,5 arasındadır. Öđrencilerin de bu bölüm ile ilgili kanaatleri olumlu düzeydedir. Öđrencilerin %72,4'ü öđretim elemanlarının bilgi, beceri ve donanım düzeyini yeterli bulmuştur. Okuduđu programın bilgi ve beceri kazandırma düzeyini yeterli bulanların yüzdesi 57,6 eğitim hizmetlerinin kalitesini yeterli bulanların yüzdesi ise 50,9'dur. Bu memnuniyet yüzdelerinin düşük olmasında kampüs inşaatının tamamlanamamış olmasının rolü olduđu düşünölmektedir. (Ek-6)

### ***Öđrenme Kaynakları, Erişilebilirlik ve Destekler***

Üniversitemiz, eğitim-öđretimin etkinliğini arttıracak öđrenme ortamlarını (derslik, bilgisayar laboratuvarı, kütüphane, toplantı salonu, programın özelliđine göre atölye, klinik, laboratuvar, sergi alanı, bireysel çalışma alanı, vb.) yeterli ve uygun donanıma sahip olacak şekilde planlanmakta ve gerçekleştirilmektedir.

Üniversitemizde 2016 yılı sonu itibarıyla 8.500 m<sup>2</sup> araştırma alanı ile, 14.991m<sup>2</sup> eğitim alanını içinde bulunduran 220.260 m<sup>2</sup> toplam kapalı alan ve 216.300 m<sup>2</sup> toplam açık alan mevcut olup öđrenci başına düşen toplam kapalı alan 10,84 m<sup>2</sup> açık alan ise 10,65 m<sup>2</sup> dir. Bu alanlarda kullanılan

donanımın son teknolojiye uygun, gelişmiş araçlar olmasına özen gösterilmektedir. (Detaylı bilgi için bkz. Ek-1)

### Fiziksel Alanlar

Kullanım Şekli	Haliç Yerleşkesi		
	Sayı	Kişi	m2
Derslik ve Amfiler	23	1.640	1.660
Laboratuvar	5	210	427
Yemekhane	1	250	400
Kütüphane	1	70	91
Okuma Salonu	-	-	-
Toplam Açık Alan (m2)	3.500		
Toplam Kapalı Alan (m2)	8.923		
Örgün Eğitimdeki Öğrenci Sayısı	4.491		

Kullanım Şekli	Kavacık Kuzey Yerleşkesi		
	Sayı	Kişi	m2
Derslik ve Amfiler	81	5.516	5.890
Laboratuvar	57	810	3.365
Yemekhane	1	300	800
Kütüphane	1	100	234
Okuma Salonu	1	30	52
Toplam Açık Alan (m2)	32.642		
Toplam Kapalı Alan (m2)	26.364		
Örgün Eğitimdeki Öğrenci Sayısı	10.251		

Kullanım Şekli	Kavacık Güney Yerleşkesi		
	Sayı	Kişi	m2
Derslik ve Amfiler	62	5.894	6.279
Laboratuvar	37	2.202	6.128
Yemekhane	1	1.500	3.580
Kütüphane	1	200	620
Okuma Salonu	1	250	216
Toplam Açık Alan (m2)	160.124		
Toplam Kapalı Alan (m2)	45.839		
Örgün Eğitimdeki Öğrenci Sayısı	5.177		

Kullanım Şekli	Esenler		
	Sayı	Kişi	m2
Derslik ve Amfiler	2	215	190

Kullanım Şekli	Medipol Mega Üniversite Hastanesi		
	Sayı	Kişi	m2
Derslik ve Amfiler	8	500	580
Kütüphane	1	30	100

Üniversitesi Kütüphanesi 3 kampüste 4 farklı kütüphane olarak hizmet vermektedir:

- Haliç Kampüsü Kütüphanesi 91 m<sup>2</sup> alanda 70 kişilik oturma ve 10.000 ciltlik raf kapasitesi ile
- Kavacık Kuzey Kampüsü Kütüphanesi 234 m<sup>2</sup> alanda 100 kişilik oturma ve 22.000 ciltlik raf kapasitesi ile
- Kavacık Güney Kampüsü Kütüphanesi 620 m<sup>2</sup> alanda 200 kişilik oturma ve 5.000 ciltlik raf kapasitesi ile
- Medipol Mega Üniversite Hastanesi Kütüphanesi 100 m<sup>2</sup> alanda 30 kişilik oturma ve 3.000 ciltlik raf kapasitesi ile hizmet vermektedir.

Kütüphanelerimiz eğitim, öğretim ve araştırma programlarını destekleyen, öğretim elemanları, öğrenciler ve diğer araştırmacıların bilgi ve belge ihtiyaçlarını karşılayan ve dünyadaki gelişmeleri yakından takip eden bir alt yapıya sahiptir. Elektronik yayınlara ve veri tabanlarına kampüs içinden ve dışından uzaktan erişim sağlanmaktadır. Kütüphane ve Dokümantasyon Daire Başkanlığı “Yordam Otomasyon Sistemi”ni kullanmaktadır. Otomasyon sistemine bağlı olarak katalog tarama ve kütüphane web sayfası aktif haldedir. Kütüphanelerimizde üniversitelerce sunulan ücretsiz veri tabanı hizmetlerine ek olarak 24 adet veri tabanı üyeliği bulunmaktadır. Üniversite araştırmacılarının talepleri doğrultusunda yeni veri tabanı abonelikleri yapılmaktadır.

### Yıllara göre kütüphane kataloğuna aktarılan toplam kitap sayıları

2010	2011	2012	2013	2014	2015	2016
515	2.531	4.418	6.101	16.454	19.332	25.760

Destek Hizmetleri Daire Başkanlığı kurumun tüm altyapı ve ulaşım hizmetleri ile yapı ve emlak işlerini yürütmek ve gerekli araç, gereç, mal ve malzemenin teminini sağlamak amacıyla kurulmuştur.

Bilgi Teknolojileri Daire Başkanlığı, eğitim, öğretim ve araştırmalara destek olacak yazılımların temin edilmesi, bakımının yapılması, sürdürülmesi ve geliştirilmesi görevini yürütmektedir. Derslerin görsel ve işitsel olarak kaydını ve takibini sağlayacak teknik çalışmaları yürütmek, bilgi işlem altyapısının bakım ve idamesini sağlamak ve idari ve akademik birimler arasında koordinasyonlu çalışma ortamı sağlamak bilgi teknolojilerinin sorumluluğu altındadır. Kurumun tüm bilgi işlem çalışmalarının planlanması, gerekli teknik ve idari altyapının kurulması, yönetimi ve sağlıklı işletilmesi verdiği hizmetler arasındadır.

Sunulan hizmetlerin/desteklerin kalitesi, etkinliği ve yeterliliği Strateji Geliştirme Dairesi Başkanlığı tarafından takip edilmektedir.

Memnuniyet anketinde, akademik personel kütüphane kaynaklarını yeterli görmemiş olup puan ortalaması 3'ün altında ve memnuniyet yüzdesi 28,9-33,3 aralığında gerçekleşmiştir. Veri tabanlarına uzaktan erişim, teknik destek ve satın alma faaliyetleri ve bilişim alt yapısı ve bilgi teknolojileri ile ilgili hizmetlerde memnuniyet puanlaması 3'ün üzerindedir. Öğretim elemanlarının hizmetinden en fazla memnun oldukları birim Teknoloji Transfer Ofisi olup memnuniyet yüzdesi 70,2'dir.

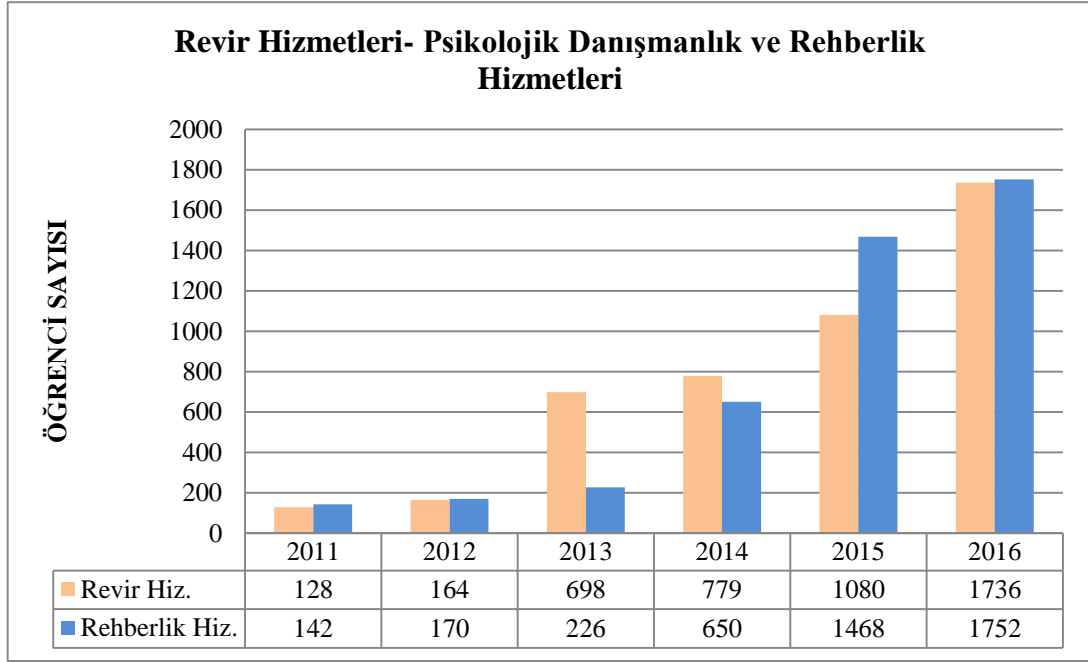
Öğrencilerin derslikler, kütüphane ve bilgisayar laboratuvarı ile ilgili sorulara verdikleri cevaplar, kütüphanenin fiziksel ortamı ile ilgili soru hariç olumlu kabul edilebilir düzeydedir. Kütüphanenin fiziksel ortamı ile ilgili soruda memnuniyet yüzdesi 30,7 puan ortalaması 2,62'dir. Kütüphane inşaatının tamamlanması ile memnuniyet yüzdesinin hızla artacağını beklemekteyiz.

Engelli öğrencilerin öğrenim hayatları boyunca karşılaşılabilecekleri akademik ve sosyal her türlü fiziksel ve psikolojik engeli en aza indirmek ve ihtiyaç duydukları desteği sağlamak amacıyla oluşturulan Engelli Öğrenci Birimi çalışmalarına devam etmektedir. İlgili öğretim elemanları engelli öğrenciler konusunda bilgilendirilerek derslerde ve sınavlarda kendilerine destek verilmiştir. Destekleyici öğrenci sistemi ile her engelli öğrenciye kendi sınıfından gönüllü bir öğrenci (partner) belirlenerek günlük yaşamlarında ve derslerinde kolaylık sağlanmaya çalışılmıştır. Bu gönüllü öğrencilere üniversite tarafından bir ücret ödenmektedir. Bu öğrencilerin aileleri ile de toplantılar yapılarak psikolojik destek terapileri uygulanmıştır. Öğrencilerin engelli öğrenci kongrelerine katılımları sağlanarak toplum ile entegrasyonlarının sağlanmasına da çalışılmıştır.

SKS Daire Başkanlığına bağlı Psikolojik Danışmanlık ve Rehberlik Birimi öğrencilere yönelik faaliyetlerini düzenli olarak sürdürmektedir. Birimin amacı, öğrencilerin gerek okul ve gerekse okul dışındaki hayatlarında karşılaştıkları psikolojik, sosyal, kültürel ve akademik problemlerine erken dönemde müdahale etmek, öğrencilere destek olmak, sorunları ile nasıl baş

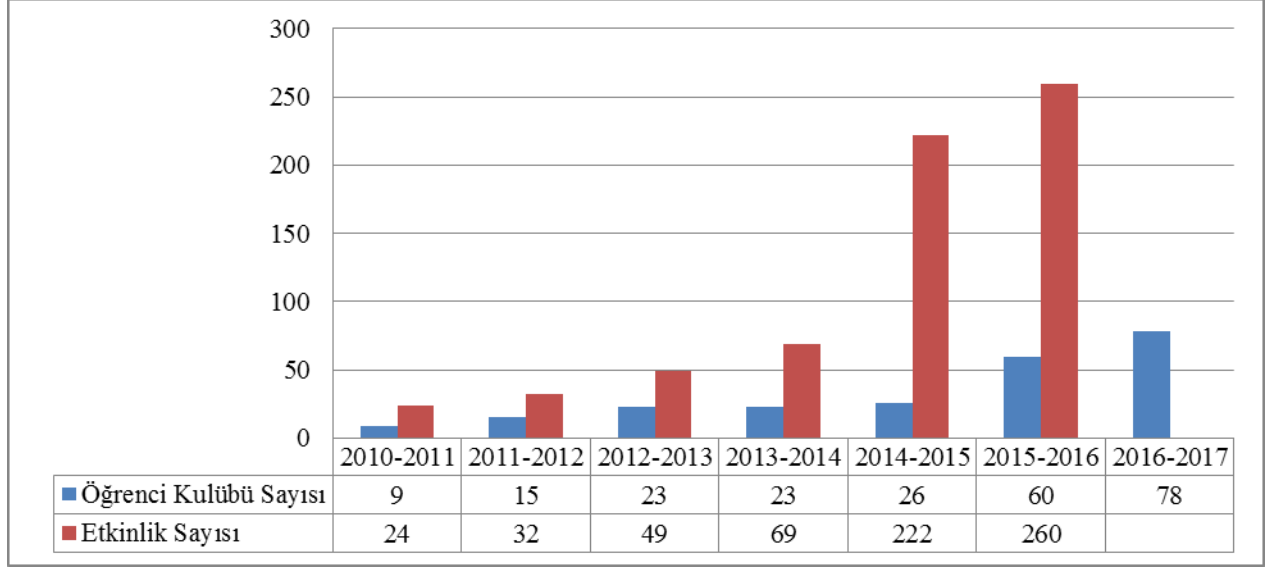
edebileceklerini keşfetmelerine, kendi iç dünyalarına bakmalarına yardımcı olmak ve bunun üstesinden gelebilmek için beceri kazandırmak ve uygun görüldüğünde psikiyatriste yönlendirmektir. Başvuran öğrenci bilgileri birim tarafından kaydedilir ve gizliliğe riayet edilir.

### Yıllara Göre Revir Hizmeti - Psikolojik Danışmanlık ve Rehberlik Hizmeti alan Öğrenci Sayısı



Sağlık, Kültür ve Spor Dairesi Başkanlığı 2547 Sayılı Yükseköğretim Kanununun 47. maddesi, “Yükseköğretim Üst Kuruluşları ve Yüksek Öğretim Kurumlarının İdari Teşkilatı Hakkında Kanun Hükmünde Kararname”nin 32. maddesi ve “Yükseköğretim Kurumları Mediko-Sosyal Sağlık, Kültür ve Spor İşleri Dairesi Uygulama Yönetmeliği”nde görev ve sorumlulukları ayrıntıları ile belirlenen bir destek birimidir. Öğrencilerin sosyal, kültürel, danışma ve rehberlik ile spor ihtiyaçlarını karşılamaya yönelik hizmetler bu birimin sorumluluğundadır.

## Yıllara Göre Sosyal ve Kültürel Etkinlik Sayısı



### Sunulan Hizmetler:

#### *Barınma hizmeti*

Üniversitemize ait Erkek yurtları Kavacık Kuzey Yerleşkesinde, kız yurtları ise Kavacık Güney Yerleşkesinde bulunmaktadır. Yurtlarımızdan 2016 yılında 480 erkek, 1750 kız öğrenci faydalanmıştır. Yurtların toplam kapasitesi 2.280 kişidir.

#### *Sağlık Hizmetleri*

Üniversitemiz yerleşkelerinin her birinde öğrencilere acil müdahale, ilaç temini ve birinci basamak sağlık hizmetlerinin ve ilk yardım hizmetlerinin verildiği klinikler bulunmaktadır. Kliniklerde sürekli görev yapan bir hemşire bulunmakta, uzman klinik doktoru ise dönüşümlü olarak hizmet vermektedir. İleri tetkik ve tedavi gerektiren hallerde ise öğrenciler kurum hastanelerine yönlendirilmektedir. Öğrenciler kurum hastanelerinden muayene hizmetini ücretsiz, tedavi hizmetlerini ise indirimli olarak almaktadırlar.

#### *Yemek Hizmetleri*

Üniversitemizin yerleşkelerinde personel ve öğrencilere hizmet veren yemekhaneler bulunmaktadır. Yemek hizmeti özel catering firmalarınca verilmektedir. Yemekler diyetisyenler

tarafından kontrol edilmekte ve bir kişinin günlük alması gereken kalori miktarları göz önünde tutularak mönüler düzenlenmektedir

### ***Ulaşım hizmeti***

Üniversitenin yerleşkeleri ve uygulama/staj eğitimlerinin yapıldığı hastaneler arasında servis hizmeti verilmektedir.

Üniversitede yapılan etkinlikler çoğunlukla öğrenci kulüpleri ve akademik birimler tarafından planlanmaktadır. Düzenlenen faaliyetlerin ve öğrenci kulüplerinin sayıları katlanarak artmaktadır. 2010-2011 eğitim öğretim döneminde 9 olan öğrenci kulübü sayısı 2016-2017 eğitim öğretim yılında 78'e ulaşmıştır. Genel olarak yapılan etkinlikler şenlik, kampanya ve kermeslerle gelir sağlanması ve elde edilen ayni ve nakdi gelirlerin (ilaç toplama ve kan bağıışı dâhil) ihtiyaç sahiplerine ulaştırılması şeklindedir.

Mali kaynakların etkin bir şekilde yönetilebilmesi için bağımsız mali müşavirlerce denetlenen hesaplar her yıl Yükseköğretim Kurulu'na sunulmaktadır. Kurul mali bilgiler hariç faaliyetlerinin tümüyle ilgili raporları web sitesinde kamuoyu ile paylaşmaktadır.

Memnuniyet anketinde, psikolojik danışmanlık ve rehberlik hizmetleri öğrenciler tarafından yetersiz bulunmuş olup puan ortalaması 2,95 memnuniyet yüzdesi 29,8 olarak gerçekleşmiştir. Benzer şekilde yemekhane, kantin ve kafeterya hizmetlerine verilen puanların ortalaması 2,85 olup 3'ün altında kalmıştır. Yine sanat, spor ve kültürel etkinlikler de yetersiz bulunan hizmetler arasındadır. Sağlık hizmetleri ile engelli öğrencilere yönelik hizmetlere verilen puanların ortalaması ise 3'ün üzerindedir. Öğrenci kulüplerinin sayısı ve çeşitliliği, öğrencilerin %43,5'i tarafından yeterli bulunmuştur.

Öğretim elemanları ile idari personelin yemekhane hizmetlerinden memnuniyet düzeyleri de 3 skorunun altında kalmıştır. Sağlık hizmetlerinden memnuniyet öğretim elemanlarında 3,89 idari personelde 3,51 puan ortalaması şeklinde olmuştur. Sağlık, Kültür ve Spor biriminin sağladığı hizmetlerden memnuniyet düzeyi öğretim elemanlarında ve idari personelde birbirine yakın olup 3,5 ortalama civarında olmuştur. İdari personelin servis ve diğer ulaşım hizmetlerinden memnuniyeti %48,8 düzeyindedir.

### ***Programların Sürekli izlenmesi ve Güncellenmesi***

Programların izlenmesi ve güncellenmesinde mezun öğrencilerimiz ve dış paydaşlarımız sürece dâhil edilmektedir. Bu amaçla, İstanbul Medipol Üniversitesi Mezunlar Derneği (MEDİMED) 2014 yılında kurulmuştur. Derneğin yetersiz kaldığı alanlarda mezun öğrencilerimiz ile iletişimi sağlamak için bazı fakültelerde mezun izleme komiteleri kurulmuş olup kariyer geliştirme ve mezunlarla ilişkiler yönetim koordinatörlüğü oluşturulmuştur (Fizyoterapi Bölümünde var olan izleme sistemi gibi). Eczacılık Fakültesinde de mezun öğrencilerin nerede görev aldıkları izlenmekte, işe yerleşme oranları belirlenmektedir.

Programların özellikle seçmeli derslerinde, dış paydaşlar eğitim sürecine dâhil edilerek öğrencilerin daha üniversite aşamasında iken sektör ile buluşması sağlanmaktadır. Diğer Üniversitelerin bölüm başkanları ile görüş alışverişinde bulunmaktadır. Bununla beraber alanında uzman kişiler konuşmacı olarak davet edilmekte ve öğrenciler ile buluşturulmaktadır.

## **Ç. ARAŞTIRMA VE GELİŞTİRME**

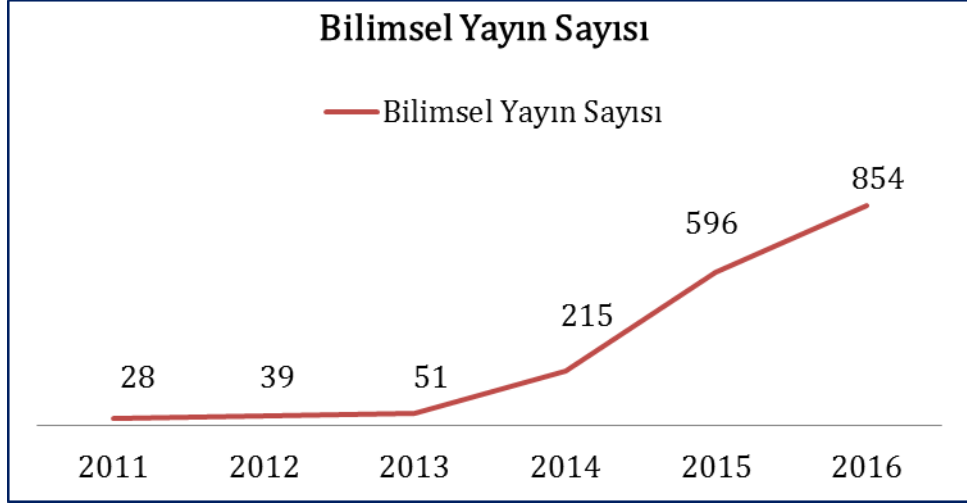
### ***Araştırma Stratejisi ve Hedefleri***

Üniversitemiz AR-GE faaliyetlerine büyük bir önem vermekte olup, bu konudaki istekliliğini “İleri düzeyde araştırma faaliyetleri ile uluslararası literatürde yer alacak ve insan yaşamına olumlu katkı sağlayacak yeni bilgileri üretmek” şeklindeki stratejik amacını hazırlanmakta olan 2017-2021 dönemi stratejik planına da koyması ile göstermiştir. Bu amaca erişmek için:

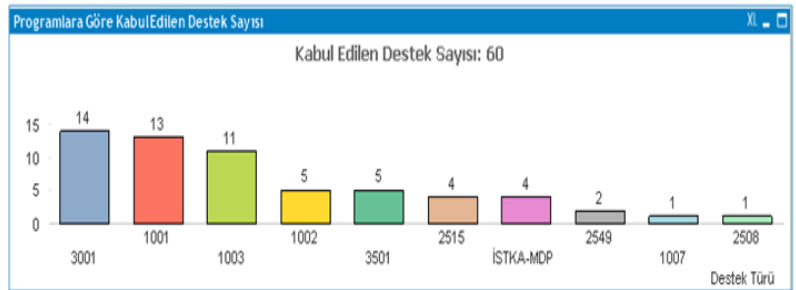
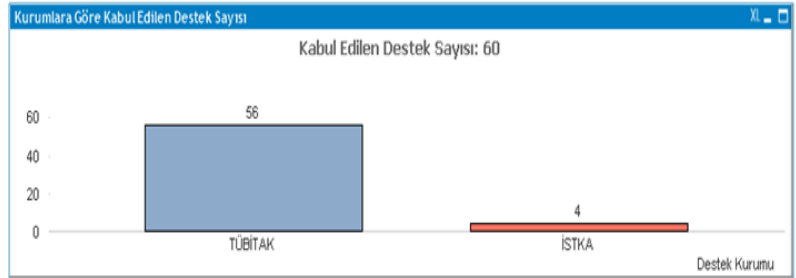
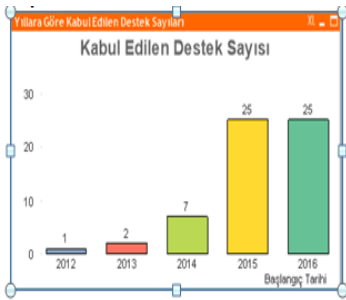
- Üniversitemizin araştırma stratejisi bütünsel ve çok boyutlu olarak ele alınmıştır.
- Fakülteler arası işbirliği ve disiplinler arası projeler desteklenmektedir.
- Öğrencilerinin araştırma geliştirme çalışmalarına katılmasına destek verilmektedir.
- Araştırma faaliyetlerinde toplumsal fayda kriterine özel bir yer ve öncelik verilmektedir.
- Hem temel araştırma hem de uygulamalı araştırmalara destek verilmektedir.

Üniversitemiz yayın sayılarını arttırmaya devam etmektedir. 2015 yılında 596 olan yayın sayımız 2016 yılında 854'e ulaşmıştır. Kuruluşumuzdan başlamak üzere bilimsel yayın sayısındaki değişim aşağıdaki grafikte görülebilmektedir. Patent başvuru sayılarında da önemli artışlar sağlanmıştır. Yurtiçi 15 ve yurtdışı 2 patent başvurusu yapılmıştır.





Yıllara göre alınan proje sayıları aşağıda belirtilmiştir. 2016 yılında 25 adet projemiz kabul edilmiştir. Sanayi ve kamu ile işbirliği ve etkileşimini artırmak amacıyla, 2016 yılında 14 proje gerçekleştirilmiştir. Altı projemiz ise uluslararası işbirliği ile yürütülmektedir. Uluslararası işbirliği ile yapılan Ar-Ge ve yenilik proje sayısının artırılması hedeflenmektedir. Ufuk 2020'ye sunulup Avrupa Komisyonu, Ortak Teknoloji Girişimleri, ERC, EURAMET veya Eurostars tarafından atanan bağımsız hakemlerce değerlendirilmiş ve belirlenen bir eşiğin üstünde puan alarak ödüllendirilmiş 2 adet "TÜBİTAK Eşik Üstü Ödülü" bulunmaktadır.



2016 yılı için geçerli olan stratejik plana göre bilimsel çalışmaya yönelik faaliyetler aşağıda değerlendirilmiştir. Tablolar incelendiğinde bir üniversite için temel hedef olması gereken, yapılan çalışmaların uluslararası indekslerde yayına dönüşüm oranının, yapılan çalışmaların ulusal hakemli dergilerde yayına dönüşüm oranının ve bildiri sayısının öğretim üyesi sayısına oranının arzu edilen düzeyden daha düşük olduğu görülmüştür.

## STRATEJİK AMAÇ 2

### Hedef 2.1. Üniversitenin bilimsel araştırma altyapısını geliştirmek

Hedefe Yönelik Faaliyet	Performans Göstergesi	Ölçü Birimi	2016			
			Hedef	Gerçekleşme	Başarı Düzeyi	Durum
Haliç Kampüsündeki kütüphane alanı genişletilecektir.	Kütüphane alanı.	m <sup>2</sup>	250	91	36%	
Kütüphanede çalışan nitelikli personel sayısı artırılabacaktır	Kütüphanecilik eğitimi almış kişi sayısı.	Kişi Sayısı	3	3	100%	
Kitap sayısı artırılabacaktır.	Kitap Sayısı	Gerçekleşme	16.000	25.790	161%	
Zamanının en az %50'sini sadece araştırma yaparak geçiren öğretim elemanları istihdam edilecektir.	Araştırmacı Sayısı	Gerçekleşme	10	4	40%	

Hedefe Yönelik Faaliyet	Performans Göstergesi	Ölçü Birimi	2016			
			Hedef	Gerçekleşme	Başarı Düzeyi	Durum
Uluslararası indekslerdeki dergilerde yayımlanan Medipol Üniversitesi adresli yayınlara teşvik ödülü verilecektir.	Teşvik Oranı.	Teşvik Verilen Yayın Sayısı/ Öğretim Üyesi Sayısı	0,14	0,16	113%	
Hazırlanan lisansüstü tezlerin % 50'si yayına dönüştürülecektir.	Tezlerin yayına dönüşüm oranı.	(Yayına Dönüştürülen Tez Sayısı/ Tez Sayısı)*100	50%	6%	13%	
Üniversite bünyesinde yapılan çalışmalar uluslararası indekslerde yer alan dergilerde yayına dönüştürülecektir.	Yapılan çalışmaların Uluslararası indekslerde yayına dönüşüm oranı.	Uluslararası Yayın Sayısı/ Öğretim Üyesi Sayısı	1,50	0,71	47%	
Üniversite bünyesinde yapılan çalışmalar ulusal hakemli dergilerde yayına dönüştürülecektir.	Yapılan çalışmaların ulusal hakemli dergilerde yayına dönüşüm oranı.	Ulusal Yayın Sayısı/ Öğretim Üyesi Sayısı	1,00	0,59	59%	

Hedefe Yönelik Faaliyet	Performans Göstergesi	Ölçü Birimi	2016			
			Hedef	Gerçekleşme	Başarı Düzeyi	Durum
Ulusal ve Uluslararası kongrelerde sunulan Medipol Üniversitesi adresli bildirilere (sözlü, poster, video) teşvik ödülü verilecektir.	Bildiri Sayısının öğretim üyesi sayısına oranı	Kongre Kitabında Yayımlanan Bildiri Sayısı/Öğretim Üyesi Sayısı	0,14	1,40	997%	
Üniversite bünyesinde yapılan çalışmalar uluslararası kongrelerde sunulacaktır.	Bildiri Sayısının öğretim üyesi sayısına oranı	Kongre Kitabında Yayımlanan Bildiri Sayısı/Öğretim Üyesi Sayısı	0,60	0,63	105%	
Üniversite bünyesinde yapılan çalışmalar ulusal kongrelerde sunulacaktır.	Bildiri Sayısının öğretim üyesi sayısına oranı	Kongre Kitabında Yayımlanan Bildiri Sayısı/Öğretim Üyesi Sayısı	1,00	0,96	96%	

#### Hedef 2.4. Üniversite Bünyesinde Bilimsel Araştırma Projeleri yapılmasını sağlamak

Hedefe Yönelik Faaliyet	Performans Göstergesi	Ölçü Birimi	2016			
			Hedef	Gerçekleşme	Başarı Düzeyi	Durum
Avrupa Birliği, Kalkınma Bakanlığı, TÜBİTAK vb. projelere öğretim üyelerini teşvik etmek için bilgilendirme ve eğitim programları oluşturulacaktır.	Teşvik amaçlı bilgilendirme ve eğitim programı sayısı.	Program Sayısı/Yıl	4	28	700%	
Avrupa Birliği, Kalkınma Bakanlığı, TÜBİTAK vb. projelere öğretim üyelerini teşvik etmek için bilgilendirme ve eğitim programlarının etkililiği sağlanacaktır.	Teşvik amaçlı bilgilendirme ve eğitim programlarının etkililik oranı.	Proje Sayısı/Katılımcı Sayısı	0,25	0,08	31%	

Üniversitemizde, araştırma faaliyetlerinin etik kurallara uygun olarak yürütülmesini sağlamak için alanına göre dört farklı etik kurul oluşturulmuş ve öğretim üyelerince gerçekleştirilecek bilimsel faaliyetlerde etik kurul onayı alınmasının ön şart olduğu beyan edilmiştir. Üniversitemizin etik kurulları: Girişimsel Olmayan Klinik Araştırmalar Etik Kurulu, Hayvan Deneyleri Yerel Etik Kurulu, Klinik Araştırmalar Etik Kurulu ve Sosyal Bilimler Bilimsel Araştırmalar Etik Kurulu. Fikir ve sanat eserleri kanununun gereği olarak üniversitemizde sadece lisanslı yazılım programları kullanılmaktadır. Yine intihal olaylarını önleyebilmek amacıyla “iThenticate” ve “Turnitin” programları satın alınarak uygulamaya konulmuştur.

Üniversitemizde görevli öğretim elemanlarının ulusal ve uluslararası düzeydeki bilimsel çalışmalarını teşvik etmek üzere akademik teşvik programı uygulanmaktadır. Bilimsel yayın teşvik esasları ve miktarları Mütevelli Heyeti tarafından belirlenmektedir. Teşvik edilen bilimsel faaliyetler

kalite ölçütüne göre maddi ve manevi ödüllerle buluşmaktadır. Ödüllendirilen arařtırmacılar tüm Üniversite personeline duyurulmakta ve sosyal kabul ve onurlandırma ile arařtırma faaliyetlerinde devamlılık sağlanmaya çalışılmaktadır. 2016 yılında Medipol Üniversitesi adresli 854 bilimsel yayından 777 tanesine bilimsel teşvik ödülü verilmiştir. Böylece bilimsel yayınların %90'ı teşvik kapsamına alınmıştır.

Bilimsel çalışmaların teşviki kapsamında ulusal ve uluslararası nitelikte kongrelere katılım da özendirilmektedir. 2016 yılı içerisinde 309 bilimsel çalışma Uluslararası, 470 bilimsel çalışma ise ulusal nitelikli kongrelerde sunulmuştur.

Üniversite bünyesinde kurulan Teknoloji Transfer Ofisi (TTO) öğretim üyelerine rehberlik hizmeti sunmaktadır. TTO tarafından düzenli olarak TÜBİTAK, H2020, İSTKA, Giriřimcilik vb. desteklerle ilgili eğitimler düzenlenmektedir. Söz konusu eğitimlerle ilgili duyurular, bilgiler ve belgeler TTO internet sitesinde paylaşılmaktadır. Ayrıca e-posta yoluyla kurum içinde periyodik duyurular yapılmaktadır. Öğretim üyeleri ve arařtırmacılardan talep olduđu takdirde bire bir danıřmanlık ve rehberlik hizmeti de verilmektedir.

İře alınan/atanan arařtırma personelinin gerekli yetkinliđe sahip olup olmadıđı ilgili kiřinin bilimsel ve akademik geçmiři ve iř deneyiminin deđerlendirilmesi sonrasında kurum içi görüřmeler ve sınavlarla sağlanmaktadır. Arařtırma kadrosunun yaptıđı yayınlar ve aldıđı projeler takip edilerek yetkinlikleri ölçümlenmektedir. Arařtırma kadrosunun yetkinliđinin geliřtirilmesi ve iyileřtirmesi i için arařtırmacıların kurum dıřı etkinliklere katılmalarına izin verilmektedir. Atama ve yükseltme sürecinde yapılan bilimsel yayınlar, atıflar ve alınan projeler de göz önüne alınmaktadır. Öğretim üyesi alımında arařtırma hedeflerinin sürdürülebilirliđi göz önünde bulundurularak adayların arařtırma potansiyeline öncelik verilmektedir. Üniversitenin arařtırma performansı verilere dayalı ve periyodik olarak ölçülmekte ve deđerlendirilmektedir. Medipol Üniversitesi Eğitim Bilgi Sistemi (MEBİS) üzerinden yıllık yayın/arařtırma performansını gösteren raporlar üretilmektedir.

Üniversitemizde arařtırma performansı sürekli olarak takip edilmekte ve kurum hedeflerine ulařılması i için yeni hedefler geliřtirilmektedir. AR-GE alanındaki proje, yayın ve sanayi iřbirliđini arttırmak TTO'nun görevleri arasındadır. TTO'nun en önemli hedeflerinden birisi de Giriřimci ve Yenilikçi Üniversite Endeksi sıralamasında üst sıralara çıkmaktır. Yine URAP derecelenmesinde yer almak hedeflerimiz arasındadır.

Üniversitemiz akademik personeline uygulanan ve yaklaşık 400 kiřinin katılım sağladıđı anketlere verilen cevapların analizi önem taşımaktadır. AR-GE çalışmalarında en önemli i ç

paydaşlardan biri olan akademik personelin gözlem ve düşünceleri daha kaliteli ve daha çok araştırma-geliştirme faaliyetleri ortaya konulması açısından oldukça değerlidir.

Akademik personele yöneltilen “Birim yöneticilerim yeni fikirleri destekler” önermesine % 83,3 oranında “katılıyorum” veya “kesinlikle katılıyorum” cevabı verilmiştir. Bu İstanbul Medipol Üniversitesinin öğretim üyelerinde hem eğitim ve hem de araştırma-geliştirme faaliyetleri bakımından olumlu bir yönetim anlayışının dışavurumu olarak algılanabilecek bir durumdur. Benzer şekilde “Üniversitemizin Teknoloji Transfer Ofisi (TTO) hizmetlerinden memnunuz” önermesine %70,2 oranında “katılıyorum” veya “kesinlikle katılıyorum” cevabı verilmiştir. Bu durum da akademik personelin araştırma-geliştirme faaliyetlerinde kuvvetli olduğu alanları göstermektedir.

Akademik personele yöneltilen “Üniversitemizin bilimsel çalışmalara (yayın, kongre vs.) verdiği destek yeterli düzeydedir” önermesine % 58,9 oranında “katılıyorum” veya “kesinlikle katılıyorum” cevabı verilmiştir. Bu oran yeterli görülebilir. Ancak, araştırma-geliştirme faaliyetlerinde mükemmeliyet ölçüleri aramak adına bu konuda yeni düzenlemeler yapılması, destek türlerinin artırılması ve teşvik sisteminin başarıyı teşvik edici biçimde düzenlemeler gerektiği şeklinde de algılanabilir.

Akademik personele yöneltilen “Üniversitemiz kütüphanesindeki kitapları yeterli buluyorum” önermesine % 33,3 oranında “katılıyorum” veya “kesinlikle katılıyorum” cevabı verilmiştir. Başka bir açıdan bakılacak olursa, söz konusu soruya verilen “katılmıyorum” veya “kesinlikle katılmıyorum” cevabı ise % 47,9 oranındadır. Bu bilgi Üniversite yönetimince gerekli düzenlemelerin yapılması adına kuvvetli bir sinyal olarak algılanabilir.

Benzer biçimde akademik personelin yeterli bulmadığı veya yeterince memnun olmadığı diğer birkaç başlık da aşağıdaki alanlardır:

- “Üniversitemiz kütüphanesindeki süreli yayınları yeterli buluyorum” önermesine “katılıyorum” veya “kesinlikle katılıyorum” cevabı % 28,7 oranındadır. Söz konusu önermeye “katılmıyorum” veya “kesinlikle katılmıyorum” cevabı verenlerin oranı ise % 42,6’dır.
- “Üniversitemiz kütüphanesindeki görsel kaynakları yeterli buluyorum” önermesine “katılıyorum” veya “kesinlikle katılıyorum” cevabı % 28,9 oranındadır. Söz konusu önermeye “katılmıyorum” veya “kesinlikle katılmıyorum” cevabı verenlerin oranı ise % 36,5’tir.
- “Üniversitemiz kütüphanesinin veri tabanlarının yeterliliğinden ve uzaktan erişim imkânlarından memnunuz” önermesine “katılıyorum” veya “kesinlikle katılıyorum” cevabı %

41,8 oranındadır. Söz konusu önermeye “katılmıyorum” veya “kesinlikle katılmıyorum” cevabı verenlerin oranı ise % 29,3’tür.

- “Üniversitemizde teknik destek ve satın alma faaliyetleri, ilgili birim ve öğretim üyesinin tavsiyeleri doğrultusunda yapılır” önermesine “katılıyorum” veya “kesinlikle katılıyorum” cevabı % 42,7 oranındadır. Söz konusu önermeye “katılmıyorum” veya “kesinlikle katılmıyorum” cevabı verenlerin oranı ise % 24’ tür.

- “Üniversitemizin bilişim alt yapısından ve Bilgi Teknolojileri (BT Destek) biriminden genelde memnunuz” önermesine “katılıyorum” veya “kesinlikle katılıyorum” cevabı % 48,2 oranındadır. Söz konusu önermeye “katılmıyorum” veya “kesinlikle katılmıyorum” cevabı verenlerin oranı ise % 28,3’dür.

- "Üniversitemizin araştırma faaliyetleri ile ilgili sağladığı fiziksel imkanlar (Mekan, Donanım, Araç-Gereç) yeterlidir” önermesine “katılıyorum” veya “kesinlikle katılıyorum” cevabı % 42,9 oranındadır. Söz konusu önermeye “katılmıyorum” veya “kesinlikle katılmıyorum” cevabı verenlerin oranı ise % 31,7’dir.

## **D. YÖNETİM SİSTEMİ**

### ***Yönetim ve İdari Birimlerin Yapısı***

Üniversitemizin idari yapılanması 2809 sayılı Yükseköğretim Kurumları Teşkilatı Kanununa göre oluşturulmuştur.

Kurumun, yönetim ve idari yapılanmasında Stratejik Yönetim Anlayışı benimsenmiştir. “2012-2016 Stratejik Planı” bu anlayış çerçevesinde oluşturulmuş ve yeni hazırlanmakta olan 2017-2021 dönemi stratejik plan çalışmalarında bu tutum devam ettirilmiştir. Stratejik Planda yer alan hedeflerin gerçekleşip gerçekleşmediğini her yıl performans kriterlerine göre değerlendirilmekte ve faaliyet raporları ile izlenmektedir.

### ***Kaynakların Yönetimi***

Her eğitim yılı başında uyum eğitimi adı altında üniversitemizde bilgilendirme ve yönlendirme (oryantasyon) eğitimleri verilmektedir. Tüm öğretim elemanlarının katıldığı bu toplantılarda yönetmelikler, eğitimde ölçme ve değerlendirme sistemleri, MEBİS kullanımı, yeni akademik yılda yapılması planlanan etkinlikler gibi konularda bilgi verilmekte ve ihtiyaç duyulan bilgiler bir kitapçık halinde katılımcılara takdim edilmektedir.

Üniversitemizin idari ve destek hizmetleri birimlerinde görev alacak personelin seçiminde ve atanmasında adayların eğitimleri ve liyakatleri dikkate alınmaktadır. Göreve yeni başlayan idari personele hizmetin özelliğine göre eğitimler verilmektedir.

Mali kaynakların etkin yönetiminin sağlanması için mali hesaplar her yıl bağımsız yeminli mali müşavirler tarafından denetlenip raporlanmaktadır. Hazırlanan rapor daha sonra Yükseköğretim Kurulu'na sunulmaktadır.

Üniversitemizin taşınırıları ilgili birim tarafından kayıt altına alınarak Maliye Bakanlığı'nın ilgili mevzuatına göre demirbaş defterine kayıt edilmektedir. İhtiyaç halinde satın alma ve kiralama yoluyla bina temin edilmektedir. Üniversitemizin mevcut taşınmazları arasında Kavacık'ta 2 ayrı alana yayılan kampüs, Haliç'te 1 adet hizmet binası, İstanbul'un çeşitli ilçelerinde sağlık uygulama ve araştırma merkezine bağlı 5 adet sağlık kuruluşumuz bulunmaktadır.

### ***Bilgi Yönetim Sistemi***

Eğitim, araştırma ve atama faaliyetleri ile sürece ilişkin verileri toplamak, analiz etmek ve raporlamak üzere üniversitemiz tarafından geliştirilen Medipol Eğitim Bilgi Sistemi (MEBİS) kullanılmaktadır. Analiz ve raporlama özelliklerini geliştirmek adına programda sürekli iyileştirmelere gidilmektedir. MEBİS'in; öğrenci işleri, öğretim elemanları, insan kaynakları ve finans için farklı modülleri bulunmaktadır. Öğrenci işleri ile ilgili olan bölümde kayıt, danışman atama, ders seçimi, muafiyet, mezuniyet işlemleri, sınavlar, mazeret, itiraz, isteğe bağlı ders seçimi vb. işlemler yapılabilmektedir. İnsan kaynakları ve finans işleri kendi birimleri ile ilgili kayıtlarını MEBİS üzerinden gerçekleştirmektedirler. Öğrenci ve Öğretim elemanlarımızda bu sistem üzerinden sınavlarını, not takiplerini, devamsızlık durumunu ve danışmanlık ile ilgili işlemlerini takip edebilmektedirler.

Kurumsal faaliyetlere yönelik bilgiler her yıl ağustos ve aralık aylarında toplanmaktadır. Ağustos ayındaki veriler Yükseköğretim Kurulu tarafından yapılan olağan denetime kaynak oluşturmak üzere vakıf denetim raporu için, Aralık ayındaki veriler ise üniversitenin yıllık faaliyet raporu ve iç değerlendirme raporunda kullanılmak üzere toplanmaktadır.

### ***Kamuoyunu Bilgilendirme***

Kurum, topluma karşı sorumluluğunun gereği olarak, eğitim-öğretim ve araştırma-geliştirme faaliyetleri ile ilgili tüm verileri (mali bilgiler hariç) web sitesinde ilan yoluyla her yıl kamuoyu ile paylaşmaktadır.

### ***Yönetimin Etkinliği ve Hesap Verilebilirliği***

Kalite sisteminin geliştirmek ve ölçme-izleme çalışmalarını yürütmek üzere Kalite Komisyonu görevlendirilmiştir.

Üniversitemizin her yıl düzenlemekte olduğu memnuniyet anketinde akademik ve idari personelin iş ortamıyla ilgili memnuniyetini ölçen sorular sorulmaktadır. İç değerlendirme raporunda değerlendirilen anket sonuçları ışığında, üniversitemizin ilgili birimlerince gerekli iyileştirmeler yapılmaya çalışılmaktadır. 2016 yılında gerçekleştirilen ankette yönetim sistemi ile ilgili sorulara verilen cevaplar aşağıda özetlenmiştir:

Akademik ve idari personelin yöneticilerine ne derece kolay ulaşabildiklerini ölçmek için ankette personele “**Gerekli olduğu durum ve zamanlarda birimin yöneticilerine kolayca ulaşırım**” ifadesi soru olarak yöneltilmiştir. Anket sonuçları, akademik ve idari personelin birim yöneticilerine kolay ulaşabildiklerini göstermektedir. Akademik personelin yüzde 92,2’si, idari personelin ise yüzde 92,7’si bu ifadeye “Katılıyorum” ve” kesinlikle katılıyorum” şeklinde cevap vermişlerdir.

Akademik ve idari personelin, işle ilgili sorunları yöneticileri ile ne derece paylaşma eğiliminde oldukları ölçmek için ankette personele “**İşimle ilgili sorunları yöneticilerimle rahatça paylaşabilirim**” ifadesi soru olarak yöneltilmiştir. Akademik ve idari personelin bu soruya verdikleri cevaplar, personelin işle ilgili sorunları rahatlıkla yöneticileri ile paylaştıklarına işaret etmektedir. Akademik personelin yüzde 86,6’sı, idari personelin ise 85,4’ü ankette yer alan bu ifadeye “Kesinlikle katılıyorum” ve “katılıyorum” şeklinde cevap vermişlerdir.

Akademik ve idari personelin yaptıkları işlerin kalitesini arttırmaya yönelik önerilerinin birim yöneticileri tarafından ne derece dikkate alındığını ölçmeye yönelik olarak ankette personele “**Birim yöneticilerim, işin kalitesini artırma ile ilgili önerilerimi dikkate alırlar**” ifadesi soru olarak yöneltilmiştir. Akademik personelin yüzde 76,9’u, idari personelin ise yüzde 77,4’ü bu ifadeye “Katılıyorum” ve” kesinlikle katılıyorum” şeklinde cevap vermişlerdir.



Akademik ve idari personelin, yöneticilerinin işleriyle doğrudan ilgili kararlarda ne derece fikirlerini aldıklarını ölçmek için ankette personele “**Birim yöneticilerim, işimle doğrudan ilgili kararlarda fikrimi alırlar**” ifadesi soru olarak yöneltilmiştir. Anket sonuçları, akademik ve idari personelin birim yöneticilerinin işleriyle ilgili kararlarda fikirlerini aldıklarını göstermektedir. Akademik personelin yüzde 75,1’i, idari personelin ise yüzde 74,3’ü “Birim yöneticilerim, işimle doğrudan ilgili kararlarda fikrimi alırlar” ifadesine “Katılıyorum” ve” kesinlikle katılıyorum” şeklinde cevap vermişlerdir.

Akademik ve idari personelin, yöneticilerinin yeni fikirlerini ne derecede desteklediği konusunu ölçmek için ankette personele “**Birim yöneticilerim yeni fikirleri destekler**” ifadesi soru olarak yöneltilmiştir. Anket sonuçları, akademik ve idari personelin birim yöneticilerinin yeni fikirlerini desteklediğini göstermektedir. Akademik personelin yüzde 83,3’ü, idari personelin ise yüzde 82’si “Birim yöneticilerim yeni fikirleri destekler” ifadesine “Katılıyorum” ve” kesinlikle katılıyorum” şeklinde cevap vermişlerdir. İdari personelde “Birim yöneticilerim yeni fikirleri destekler” sorusuna ‘kesinlikle katılmıyorum’ cevabı veren olmamıştır. Bu sonuç, birim yöneticilerinin yeni fikirleri destekleme konusunda idari personele karşı tutumlarının çok olumlu olduğunu göstermektedir.

Akademik ve idari personelin, Üniversitemizdeki performans değerlendirme ilke ve yöntemlerini ne derece doğru bulduklarını ölçmek için ankette personele “**Üniversitemizdeki performans değerlendirme ilke ve yöntemlerini doğru buluyorum**” ifadesi soru olarak yöneltilmiştir. Anket sonuçları, akademik ve idari personelin Üniversitemizdeki performans değerlendirme ilke ve yöntemlerini doğru bulduklarını göstermektedir. Akademik personelin yüzde 58’i, idari personelin ise yüzde 39,7’si “Üniversitemizdeki performans değerlendirme ilke ve yöntemlerini doğru buluyorum” ifadesine “Katılıyorum” ve” kesinlikle katılıyorum” şeklinde cevap vermişlerdir. Ankette dikkati çeken bir husus da idari personelin “Üniversitemizdeki performans değerlendirme ilke ve yöntemlerini doğru buluyorum” sorusuna ‘ne katılıyorum ne katılmıyorum’ cevabı veren kişilerin çoğunlukta olmasıdır. Bu oran yüzde 33,3 olarak sonuçlara en yüksek değer olarak yansımıştır. Bu sonuç; idari personelin Üniversitemizdeki performans değerlendirme ilke ve yöntemlerini doğru bulmalarında bir kararsızlık yaşadığını ve bu konu ile ilgili çekimser kaldıklarını göstermiştir. Konuyla ilgili idari personelin fikirlerinin olumlu yönde değişmesi adına gerekli çalışmalar yapılarak Üniversitemizin performans değerlendirme ilke ve yöntemlerinin yeniden gözden geçirilmesi olumlu bir adım olabilir.

## **E. SONUÇ VE DEĞERLENDİRME**

### ***Yönetim Sistemi***

Kurumun, yönetim ve idari yapılanmasında stratejik yönetim anlayışı benimsenmiştir. Bu amaçla “2012- 2016 Stratejik Planı” hazırlanmış ve 2013 yılında revize edilmiştir. Stratejik hedefler performans göstergeleri aracılığı ile takip edilmekte ve faaliyet raporları ile kamuoyuna duyurulmaktadır. Bu raporlarda ortaya konulan başarılı ve başarısız olduğumuz alanlar alınacak kararlarda yol gösterici niteliğindedir. Üniversitemizin ilgili tüm birimleri “2017-2021 Stratejik Planı” üzerine çalışmalarını tamamlamıştır.

Akademik ve idari personel için her yıl düzenlenen ankette iş ortamıyla ilgili memnuniyeti ölçen çeşitli sorular sorulmaktadır. Örnek olarak, yöneticilerine kolayca ulaşım ulaşılmadıkları, sorunlarını yöneticileri ile paylaşabilmeleri, işlerin kalitesini arttırmaya yönelik önerilerinin yöneticiler tarafından dikkate alınıp alınmadığı, yöneticilerin yeni fikirleri ne derecede desteklediği ve üniversitenin performans değerlendirme ilke ve yöntemleri gibi konuları ölçmek ve değerlendirmek amacıyla sorular sorulmaktadır.

Öğrenciler ile akademik ve idari personelin kullanımına açık her türlü faaliyet ve sürece ilişkin verileri toplamak, analiz etmek ve raporlamak üzere üniversitemiz tarafından geliştirilen Medipol Eğitim Bilgi Sistemi (MEBİS) var olup ve bu sistemi geliştirmek amacıyla sürekli güncellemeler yapılmaktadır.

### ***Eğitim ve Öğretim***

Eğitim ve öğretim faaliyetleri stratejik amaçlara ve ulusal ve uluslararası kriterlere uygun şekilde gerçekleştirilmektedir. Akademik birimlerimizdeki tüm programların program yeterlilikleri ve ders çıktıları web sitesinde yayınlanmıştır. Programlardaki derslerin Avrupa Kredi Transfer Sistemi'ne (AKTS) uyumları yapılmıştır. Uygulanan eğitimin amacına ve eğitim süreci sonunda hedeflenen çıktılara ulaşılabilmesi için sürekli güncelleme çalışmaları yapılmaktadır.

Öğrenciler ve öğretim elemanlarının faydalanması için Erasmus, Farabi ve Mevlana Değişim Program'larına katılım sağlanmıştır. Öğrenci değişim programları kapsamında Üniversitemize gelen ve başka yükseköğretim kurumlarına giden öğrencilerimiz olmuştur.

Üniversitenin Haliç ve Kavacık yerleşkelerinde 12 fakülte, 1 yüksekokul ve 4 meslek yüksekokulu faaliyette olup, lisans düzeyinde 60, ön lisans düzeyinde 98, yüksek lisans düzeyinde 44 ve doktora düzeyinde 21 eğitim programı olmak üzere toplamda 223 program bulunmaktadır.

Üniversitemizde yeni fakülteler ve programlar açılmış olup, bu artışla eş zamanlı olarak eğitimin niteliğini ve öğrencilerin yetkinliğini arttırmak açısından programların akredite olması amaçlanmakta ve bu konu ile ilgili çalışmalar devam etmektedir.

Artan öğrenci sayısına paralel olarak öğretim elemanı sayısı da arttırılmış ve toplamda 864 öğretim elemanı sayısına ulaşılmış olup öğretim elemanı başına düşen öğrenci sayısı 24, öğretim üyesi başına düşen öğrenci sayısı 42 olarak gerçekleşmiştir.

Üniversite çalışanlarının bilgi ve becerilerinin yükseltilmesi ile özellikle sağlık alanındaki ara eleman ihtiyacının karşılanmasına yönelik olarak Sürekli Eğitim Merkezi (SEM) faaliyetlerine devam etmektedir.

Artan öğrenci sayısı ile birlikte öğrencilerin barınma ihtiyaçları, sağlık hizmetleri, yemek hizmetleri, ulaşım hizmetleri ve psikolojik danışmanlık hizmetleri de arttırılmış ve çağdaş bir üniversitenin gereklerine adapte edilmeye çalışılmıştır.

### ***Araştırma ve Geliştirme***

İstanbul Medipol Üniversitesi'nin Stratejik Plan belgesinde araştırma stratejileri ve hedefleri belirtilmiştir. Bu hedefler her stratejik planlama döneminde üniversitenin Kalite Geliştirme Komisyonu tarafından gözden geçirilmektedir.

Üniversitenin kuruluşundan itibaren bütünsel ve çok boyutlu olarak ele alınan araştırma stratejisi gereği hem temel araştırma hem de uygulamalı araştırmalara destek verilmekte, ayrıca öğrencilerin eğitim öğretim faaliyetlerini yürütürlerken araştırma geliştirme çalışmalarına da katılmaları desteklenmektedir.

Araştırma fırsatlarının duyurulması ve ilgili kurum içi bilgilendirmenin yapılması Teknoloji Transfer Ofisi (TTO) aracılığı ile gerçekleştirilmektedir. Kaynakların etkin ve verimli bir şekilde kullanımını sağlamak ve ek kaynak temini bağlamında iç/dış paydaşlarla işbirliği fırsatlarının değerlendirilmesi ve kurum dışından kaynak temini çalışmaları TTO tarafından teşvik ve koordine edilmektedir.

# EKLER

## Ek-1

<b>KURUMSAL BİLGİLER</b>					
<b>ÖĞRENCİ SAYILARI</b>					
<b>Toplam Öğrenci Sayısı</b>	<b>2012</b>	<b>2013</b>	<b>2014</b>	<b>2015</b>	<b>2016</b>
Ön Lisans	-	456	813	4.143	9.168
Lisans	885	2.321	3.428	5.933	10.049
Yüksek Lisans	-	200	487	814	1042
Doktora	-	-	48	127	203
Yabancı Uyruklu	40	63	142	292	426
<b>PERSONEL SAYILARI</b>					
Akademik Personel	226	345	445	752	864
İdari Personel	170	257	688	901	994
İdari Personel/Öğrenci Oranı	0,19	0,09	0,14	0,08	0,04
İdari Personel/Akademik Personel Oranı	0,75	0,74	1,55	1,2	1,15
<b>AKADEMİK BİRİMLER</b>					
Fakülte Sayısı	5	7	9	11	12
Yüksekokul Sayısı	-	-	-	1	1
Meslek Yüksekokulu Sayısı	1	2	2	4	4
Enstitü Sayısı	1	3	3	4	4
<b>Toplam Program Sayısı</b>					
Ön Lisans	8	17	18	57	98
Lisans	8	8	17	46	60
Yüksek Lisans	-	13	22	28	44
Doktora	-	2	9	16	21
<b>ALT YAPI</b>					
Eğitim Alanları (Derslik vb.) (m2)	1.171	4.491	6.291	13.391	14.991
Araştırma Alanları (Lab. vb.) (m2)	572	1.333	8.500	8.500	8.500
Toplam Kapalı Alan (m2)	9.000	41.800	41.800	59.000	220.260
Toplam Açık Alan (m2)	3.500	41.500	41.500	36.300	216.300
Öğrenci Başına Düşen Toplam Kapalı Alan (m2)	10,16	14,04	8,75	5,35	10,84
Öğrenci Başına Düşen Toplam Açık Alan (m2)	3,95	13,9	8,68	3,29	10,65
<b>KÜTÜPHANE KAYNAKLARI</b>					
Toplam Kitap Sayısı	4.418	6.101	16.454	19.332	25.790
Veri Tabanı Üyeliği	8	12	19	24	24
Kütüphane Fiziki Alan (m2)	380	380	490	490	850

## Ek-2: Akademik Personel Memnuniyet Anketi



### MEDİPOL ÜNİVERSİTESİ ÇALIŞAN MEMNUNİYETİ ANKETİ AKADEMİK PERSONEL

Bu anket İstanbul Medipol Üniversitesi Kalite Kurulu uhdesinde tasarlanmış olup icra edilmesi ve değerlendirilmesi yine aynı birim tarafından yürütülecektir. Anketin amacı Üniversitemizin öz değerlendirme çalışmalarında kullanılmak üzere paydaşlarımızın (personel, öğrenci ve mezunlarımız) görüş ve düşüncelerini almaktır. Anket sorularında yer almayan görüş ve önerilerinizi yorum bölümüne ekleyebilirsiniz. Anketi cevaplayanların kişisel mahremiyetini korumak amacıyla isim, yaş, cinsiyet gibi kimlik belirleyici sorulara yer verilmemiştir.

MEMNUNİYET DEĞERLENDİRME KRİTERLERİ	0	1	2	3	4	Fikrim Yok
0 ve 1 kodlu "Kesinlikle Katılmıyorum" & "Katılmıyorum" seçeneklerini işaretleyenler yorum bölümüne kısa yorum yazabilirler.	Kesinlikle Katılmıyorum	Katılmıyorum	Ne Katılmıyorum Ne Katılmıyorum	Katılmıyorum	Kesinlikle Katılmıyorum	
<b>YÖNETİŞİM DURUMU</b>						
1 Gerekli olduğu durum ve zamanlarda birimin yöneticilerine (Bölüm Başkanı ve Dekan) kolayca ulaşırım.						
2 İşimle ilgili soruların yöneticilerimle rahatça paylaşabilirim.						
3 Birim yöneticilerim, işin kalitesini artırma ile ilgili önerilerimi dikkate alırlar.						
4 Birim yöneticilerim, işimle doğrudan ilgili kararlarda fikrimi alırlar.						
5 Birim yöneticilerim yeni fikirleri destekler.						
6 Üniversitemizin performans değerlendirme ilke ve yöntemlerini doğru buluyorum.						
7 Üniversitemizin meslek içi eğitim, kariyer gelişimi ve kendini geliştirme fırsatları yeterli düzeydedir.						
8 Üniversitemizin bilimsel çalışmalara (yayın, kongre vs.) verdiği destek yeterli düzeydedir.						
<b>HİZMETLERDEN MEMNUNİYET</b>						
1 Üniversitemizin temizlik hizmetlerinden genelde memnunum.						
2 Üniversitemizin yemekhane hizmetlerinden çeşit, hijyen ve lezzet bakımından memnunum.						
3 Üniversitemizin çay-kahve ve ikram hizmetlerinden memnunum.						
4 Medipol sağlık grubunun verdiği sağlık hizmetlerini yeterli buluyorum						
5 Üniversitemizin sağladığı güvenlik hizmetlerinden memnunum.						
6 Üniversitemizin sağladığı servis ve diğer ulaşım hizmetlerinden memnunum.						
7 Üniversitemizin araç giriş ve otopark düzenlemelerinden memnunum.						
8 Üniversitemizde ana okulu ve kreş hizmetleri sunulmasının gerekli olduğunu düşünüyorum.						
9 Üniversitemiz kütüphanesindeki kitapları yeterli buluyorum.						
10 Üniversitemiz kütüphanesindeki süreli yayınları yeterli buluyorum.						
11 Üniversitemiz kütüphanesindeki görsel kaynakları yeterli buluyorum.						
12 Üniversitemiz kütüphanesinin veri tabanlarının yeterliliğinden ve uzaktan erişim imkanlarından memnunum.						
13 Üniversitemizin Teknoloji Transfer Ofisi (TTO) hizmetlerinden memnunum.						

## Ek-3: İdari Personel Memnuniyet Anketi



### MEDİPOL ÜNİVERSİTESİ ÇALIŞAN MEMNUNİYETİ ANKETİ İDARİ PERSONEL

Bu anket İstanbul Medipol Üniversitesi Kalite Kurulu uhdesinde tasarlanmış olup icra edilmesi ve değerlendirilmesi yine aynı birim tarafından yürütülecektir. Anketin amacı Üniversitemizin öz değerlendirme çalışmalarında kullanılmak üzere paydaşlarımızın (personel, öğrenci ve mezunlarımız) görüş ve düşüncelerini almaktır. Anket sorularında yer almayan görüş ve önerilerinizi yorum bölümüne ekleyebilirsiniz. Anketi cevaplayanların kişisel mahremiyetini korumak amacıyla isim, yaş, cinsiyet gibi kimlik belirleyici sorulara yer verilmemiştir.

MEMNUNİYET DEĞERLENDİRME KRİTERLERİ	0	1	2	3	4	Fikrim Yok
0 ve 1 kodlu "Kesinlikle Katılmıyorum" & "Katılmıyorum" seçeneklerini işaretleyenler yorum bölümüne kısa yorum yazabilirler.	Kesinlikle Katılmıyorum	Katılmıyorum	Ne Katılmıyorum Ne Katılmıyorum	Katılıyorum	Kesinlikle Katılıyorum	
<b>YÖNETİŞİM DURUMU</b>						
1 Gerekli olduğu durum ve zamanlarda birim yöneticilerime kolayca ulaşırım.						
2 İşimle ilgili sorunları yöneticilerimle rahatça paylaşabilirim.						
3 Birim yöneticilerim, işin kalitesini arttırma ile ilgili önerilerimi dikkate alırlar.						
4 Birim yöneticilerim, işimle doğrudan ilgili kararlarda fikrimi alırlar.						
5 Birim yöneticilerim yeni fikirleri destekler.						
6 Üniversitemizdeki performans değerlendirme ilke ve yöntemlerini doğru buluyorum.						
7 Üniversitemizin meslek içi eğitim, kariyer gelişimi ve kendini geliştirme fırsatları yeterli düzeydedir.						
<b>HİZMETLERDEN MEMNUNİYET</b>						
1 Üniversitemizin temizlik hizmetlerinden genelde memnunum.						
2 Üniversitemizin yemekhane hizmetlerinden çeşit, hijyen ve lezzet bakımından memnunum.						
3 Üniversitemizin çay-kahve ve ikram hizmetlerinden memnunum.						
4 Medipol sağlık grubunun verdiği sağlık hizmetlerini yeterli buluyorum						
5 Üniversitemizin sağladığı güvenlik hizmetlerinden memnunum.						
6 Üniversitemizin sağladığı servis ve diğer ulaşım hizmetlerinden memnunum.						
7 Üniversitemizin araç giriş ve otopark düzenlemelerinden memnunum.						
8 Üniversitemizde ana okulu ve kreş hizmetleri sunulmasının gerekli olduğunu düşünüyorum.						
9 Üniversitemizin bilişim alt yapısından ve Bilgi Teknolojileri (BT Destek) biriminden genelde memnunum.						
10 Üniversitemizin Sağlık, Kültür ve Spor (SKS) biriminin sağladığı hizmetlerden ve performanstan memnunum.						
11 Üniversitemizin Sürekli Eğitim Merkezi'nin (SEM) sağladığı hizmetlerden ve performanstan memnunum.						
12 Üniversitemizin Basın-Yayın biriminin sağladığı hizmetlerden ve performanstan memnunum.						
13 Üniversitemizde sağlanan ücret ve diğer sosyal imkânlardan memnunum.						

## Ek-4: Öğrenci Memnuniyet Anketi



### MEDİPOL ÜNİVERSİTESİ ÖĞRENCİ MEMNUNİYET ANKETİ

Bu anket İstanbul Medipol Üniversitesi Kalite Kurulu uhdesinde tasarlanmış olup icra edilmesi ve değerlendirilmesi yine aynı birim tarafından yürütülecektir. Anketin amacı Üniversitemizin öz değerlendirme çalışmalarında kullanılmak üzere paydaşlarımızın (personel, öğrenci ve mezunlarımız) görüş ve düşüncelerini almaktır. Anket sorularında yer almayan görüş ve önerilerinizi yorum bölümüne ekleyebilirsiniz. Anketi cevaplayanların kişisel mahremiyeti korunacaktır.

KİŞİSEL BİLGİLER (Bu bölümdeki bilgiler sadece istatistiksel amaçlar için kullanılacaktır.)							
1. Bölümünüzü kodlayınız :							
2. Program türünüz :	On Lisans ( )	Lisans ( )	Yüksek lisans ( )	Doktora ( )			
3. Cinsiyetiniz :	Kadın ( )	Erkek ( )					
4. Yaşınız :	17-19 ( )	20-22 ( )	23-25 ( )	26 ve üstü ( )			
5. Sınıfınız (On lisans /Lisans için):	Hazırlık ( )	1 ( )	2 ( )	3 ( )	4 ( )	5 ( )	6 ( )
6. Üniversite sınavında bölümünüzü tercih sıranız (On Lisans/ Lisans için):	1-5 ( )	6-10 ( )	11-15 ( )	16 ve üzeri ( )			
7. Mezun olduğunuz Lise :	Devlet Lisesi ( )	Süper Lise ( )	Fen Lisesi ( )	Meslek Lisesi ( )	İmam Hatip Lisesi ( )		
	Anadolu Lisesi ( )	Anadolu Öğretmen Lisesi ( )	Ozel okul/Kolej ( )	Diğer ( )			
MEMNUNİYET DEĞERLENDİRME KRİTERLERİ	0	1	2	3	4	Fikrim Yok	
0 ve 1 kodlu "Kesinlikle Katılmıyorum" & "Katılmıyorum" seçeneklerini işaretleyenler yorum bölümüne kısa yorum yazabilirler.	Kesinlikle Katılmıyorum	Katılmıyorum	Ne Katılmıyorum Ne Katılıyorum	Katılıyorum	Kesinlikle Katılıyorum		
1 İstanbul Medipol Üniversitesini bilinçli olarak tercih ettim.							
2 Okuduğum bölüm/programın özellikleri ve içeriği hakkında tercihim yapmadan önce fikrim vardı							
3 Okuduğum bölüm/programın bilgi ve beceri kazandırma düzeyini yeterli buluyorum.							
4 Genel olarak üniversitemizin eğitim-öğretim hizmetlerinin kalitesini yeterli buluyorum.							
5 Genel olarak derslerde kullanılan eğitim-öğretim teknolojisini (akıllı tahta, laboratuvar, projeksiyon cihazı, tepegöz vb.) yeterli buluyorum.							
6 Genel olarak eğitim-öğretim elemanlarının bilgi, beceri, donanım düzeyini yeterli buluyorum.							
7 Öğretim elemanlarının öğrencilere karşı genel tutumunu tatmin edicidir.							
8 Ders dışı zamanlarda öğretim elemanlarına rahatlıkla ulaşabiliyorum.							
9 Bölüm başkanının öğrencilerle iletişimi tatmin edicidir.							
10 Erasmus, Mevlana ve Farabi değişim programlarını ve uluslararası ofisin hizmetlerini yeterli buluyorum.							
11 Üniversitemizin sunduğu psikolojik danışmanlık ve rehberlik hizmetlerini yeterli buluyorum.							
12 Medipol sağlık grubunun üniversitemiz öğrencilerine verdiği sağlık hizmetlerini yeterli buluyorum.							
13 Üniversitemizin engelli öğrencilere yönelik hizmetlerini yeterli buluyorum.							
14 Öğrenci işlerince sunulan hizmetler (öğrenci belgesi, transkript vs) ile bölüm sekreterlerinin öğrencilerle iletişimi tatmin edicidir.							
15 Üniversitede sağlanan yabancı dil eğitimini yeterli buluyorum.							
16 Seçmeli derslerin sayısını ve çeşitliliğini yeterli buluyorum.							

## Ek-5: Mezun Öğrenci Memnuniyet Anketi



MEDİPOL ÜNİVERSİTESİ  
MEZUN MEMNUNİYET ANKETİ

Bu anket İstanbul Medipol Üniversitesi Kalite Kurulu uhdesinde tasarlanmış olup icra edilmesi ve değerlendirilmesi yine aynı birim tarafından yürütülecektir. Anketin amacı Üniversitemizin öz değerlendirme çalışmalarında kullanılmak üzere paydaşlarımızın (personel, öğrenci ve mezunlarımız) görüş ve düşüncelerini almaktır. Anket sorularında yer almayan görüş ve önerilerinizi yorum bölümüne ekleyebilirsiniz. Anketi cevaplayanların kişisel mahremiyeti korunacaktır.

MEMNUNİYET DEĞERLENDİRME KRİTERLERİ	0	1	2	3	4	Fikrim Yok
0 ve 1 kodlu "Kesinlikle Katılmıyorum" & "Katılmıyorum" seçeneklerini işaretleyenler yorum bölümüne kısa yorum yazabilirler.	Kesinlikle Katılmıyorum	Katılmıyorum	Ne Katılıyorum Ne Katılmıyorum	Katılıyorum	Kesinlikle Katılıyorum	
1 İstanbul Medipol Üniversitesine bilinçli bir tercihle gelmişim.						
2 Bitirdiğim bölüm/programın özellikleri ve içeriği hakkında tercihim yapmadan önce fikrim vardı.						
3 Kendi alanımla ilgili bilgileri kavrama ve kullanabilme yetkinliğine sahip oldum.						
4 Bitirdiğim bölüm/programın eğitim düzeyinin yeterli olduğuna inanıyorum.						
5 Aldığım eğitim başlangıçtaki eğitim beklentilerimi karşıladı.						
6 Alanımın gerektirdiği düzeyde teknolojik araç ve yöntemleri kullanabilme yetkinliğine sahibim.						
7 Eğitim sürecim boyunca mesleki hayat ve iş dünyasının gereksinimlerine yönelik tavsiyeler aldım.						
8 Alanımla ilgili iletişim kurabilecek düzeyde yabancı dil bilgisine sahibim.						
9 Eğitim sürecim boyunca bilgiye erişim ve araştırma becerileri kazandım.						
10 Aldığım eğitimin insanlarla olan iletişim becerilerimi geliştirdiğini düşünüyorum.						
11 Eğitimim sırasında, etik ve mesleki sorumluluk anlayışlarını kazandığımı düşünüyorum.						
12 İstanbul Medipol Üniversitesi ve bitirdiğim bölüm/programı genel olarak çevremeye tavsiye edebilirim.						
13 İstanbul Medipol Üniversitesi mezunu olarak mezunlar derneğine katılmayı ve faaliyetlerinde yer almayı isterim.						
14 İstanbul Medipol Üniversitesinin, mezun olduktan sonra iş bulma konusunda destek olduğunu düşünüyorum.						
YORUMLARINIZ						



## **Ek-6: ANKET SONUÇLARI**

### **ANKET VERİLERİNİN YORUM ÖZETİ**

Bu çalışmada İstanbul Medipol Üniversitesi akademik personeline (n = 399), öğrencilerine (n = 800) ve idari personeline (n = 137) 2016 yılında uygulanan “Medipol Üniversitesi memnuniyet anketi” bulguları rapor edilmiştir. Her bir grup için hazırlanan anketlerde farklı sayıda soru ve farklı anket bölümleri bulunmaktadır. Derecelendirme ifadeleri ise 3 grup için de şu şekildedir:

*“Kesinlikle Katılmıyorum”, “Katılmıyorum” “Ne katılıyorum Ne Katılmıyorum”, “Katılıyorum” ve “Kesinlikle Katılıyorum.”*

Anketlerle ilgili bulgular özetlenirken her bir bölümde bu derecelendirme ifadelerine göre *“Katılıyorum” + “Kesinlikle Katılıyorum”* seçeneklerinin toplam yüzdesi en düşük ve en yüksek olan maddelere dikkat çekilmiştir. Takip edilmesinin kolay olması bakımından yüzdeleri yuvarlatılmış, küsuratlı değerler verilmemiştir.

#### ***Akademik Personel Yanıtları İçin***

Akademik personel anketinin Yönetmelik (Yapısal) Özelliklerin Değerlendirilmesi bölümünde *“Katılıyorum” + “Kesinlikle Katılıyorum”* seçeneklerinin toplam yüzdesi %50'nin altında kalan madde olmamıştır. En düşük işaretleme yapıldığı maddeler (6, 7, 8) performans değerlendirme, kariyer gelişimi ve bilimsel çalışmalara verilen desteklerle ilgilidir..

Hizmetlerden Memnuniyet bölümünde, *“Katılıyorum” + “Kesinlikle Katılıyorum”* seçeneklerinin toplam yüzdesi %50'nin altında kalan maddeler yemekhane (10), servis-ulaşım (14), otopark (15), kütüphane (17, 18, 19, 20), teknik destek ve satın alma (22), MEBİS (23), BT destek (24), eğitim-öğretim faaliyetleri (28, 29, 30) ve Uluslararası Ofis (31) hizmet ve olanakları ile ilgili maddelerdir.

Kurumsal Aidiyet ve Çevresel Etki bölümünde, *“Katılıyorum” + “Kesinlikle Katılıyorum”* seçeneklerinin toplam yüzdesi %50'nin altında çevre ve ekolojik dengenin korunması (36) ile ilgili olan sadece bir madde olmuştur.

Bu bölümde ilginç olarak, akademisyenlerin bir yandan işini kaybetme endişesi yaşadıkları (33. madde, %68) diğer yandan da üniversitede çalışmaktan memnun oldukları (39. madde, %86) görülmüştür.

### ***İdari personel yanıtları için***

Yönetişim Durumu bölümünde, “*Katılıyorum*” + “*Kesinlikle Katılıyorum*” seçeneklerinin toplam yüzdesi %50’nin altında kalan maddeler performans değerlendirme ilke ve yöntemlerini doğru bulma (6) ve hizmet içi eğitim-kariyer gelişimi (7) konuları ile ilgili maddelerdir.

Hizmetlerden Memnuniyet bölümünde, “*Katılıyorum*” + “*Kesinlikle Katılıyorum*” seçeneklerinin toplam yüzdesi %50’nin altında kalan maddeler yemekhane hizmetleri (9) servis ve ulaşım hizmetleri (13), basın-yayın biriminin hizmetleri (19), ücret ve sosyal imkânlar (20) konuları ile ilgili maddelerdir.

Kurumsal Aidiyet ve Çevresel Etki bölümünde, “*Katılıyorum*” + “*Kesinlikle Katılıyorum*” seçeneklerinin toplam yüzdesi %50’nin altında kalan madde olmamıştır. En düşük işaretlemelerin yapıldığı maddeler işini kaybetme endişesi duyma (21), performans ve başarılarının yöneticiler tarafından yeterince takdir edilmesi (22) ve çevre koruma (24) ile ilgilidir.

Bu bölümde ilginç olarak ve akademisyenlere çok benzer bir biçimde bir yandan işini kaybetme endişesi yaşadıklarını ifade ederken (akademisyenlerde %68, idari personelde %61), diğer yandan da üniversitede çalışmaktan memnun oldukları (akademisyenlerde %86, idari personelde %78) görülmüştür.

### ***Öğrenci Yanıtları İçin***

Öğrenci anketinin Akademik gelişim fırsatı sağlama ve öğretim elemanları ile iletişim konusuyla ilgili maddelerde “*Katılıyorum*” + “*Kesinlikle Katılıyorum*” seçeneklerinin toplam yüzdesi %50’nin altında kalan madde olmamıştır. En düşük işaretlemelerin yapıldığı maddeler eğitim-öğretim hizmetleri kalitesi ve programda bilgi-beceri kazandırma maddeleri (3, 4) ile öğretim elemanlarına ulaşabilme ve bölüm başkanı ile iletişim maddeleri (8, 9) ile ilgilidir.

Öğrencilere sağlanan hizmet ve olanaklarla ilgili maddelerde, “*Katılıyorum*” + “*Kesinlikle Katılıyorum*” seçeneklerinin toplam yüzdesi %50’nin altında kalan maddeler öğrenci değişimi ve uluslararası ofis (10), psikolojik danışma ve rehberlik (11), Medipol sağlık grubu (12), engelli öğrenci (13), yabancı dil eğitimi (15), uzaktan eğitim (17), kütüphane (19, 20, 21, 22), bilgisayar laboratuvarı (23, 24, 25), yemekhane, kantin ve kafeterya (26), kulüpler (27) ve sanatsal, sportif ve kültürel (28) hizmet ve olanakları ile ilgili maddelerdir.

### ***Akademik Personel, İdari Personel ve Öğrenci Yanıtlarının Karşılaştırılması***

Akademik personele ait 39 maddeye ilişkin beş noktalı derecelendirmenin ortalaması 3,57 ve “*Katılıyorum*” + “*Kesinlikle Katılıyorum*” seçeneklerinin tüm maddelere ilişkin toplamalarının ortalaması ise %59,91 olarak bulunmuştur.

İdari personele ait 27 maddeye ilişkin beş noktalı derecelendirmenin ortalaması 3,60, “*Katılıyorum*” + “*Kesinlikle Katılıyorum*” seçeneklerinin tüm maddelere ilişkin toplamalarının ortalaması ise %62,40 olarak bulunmuştur.

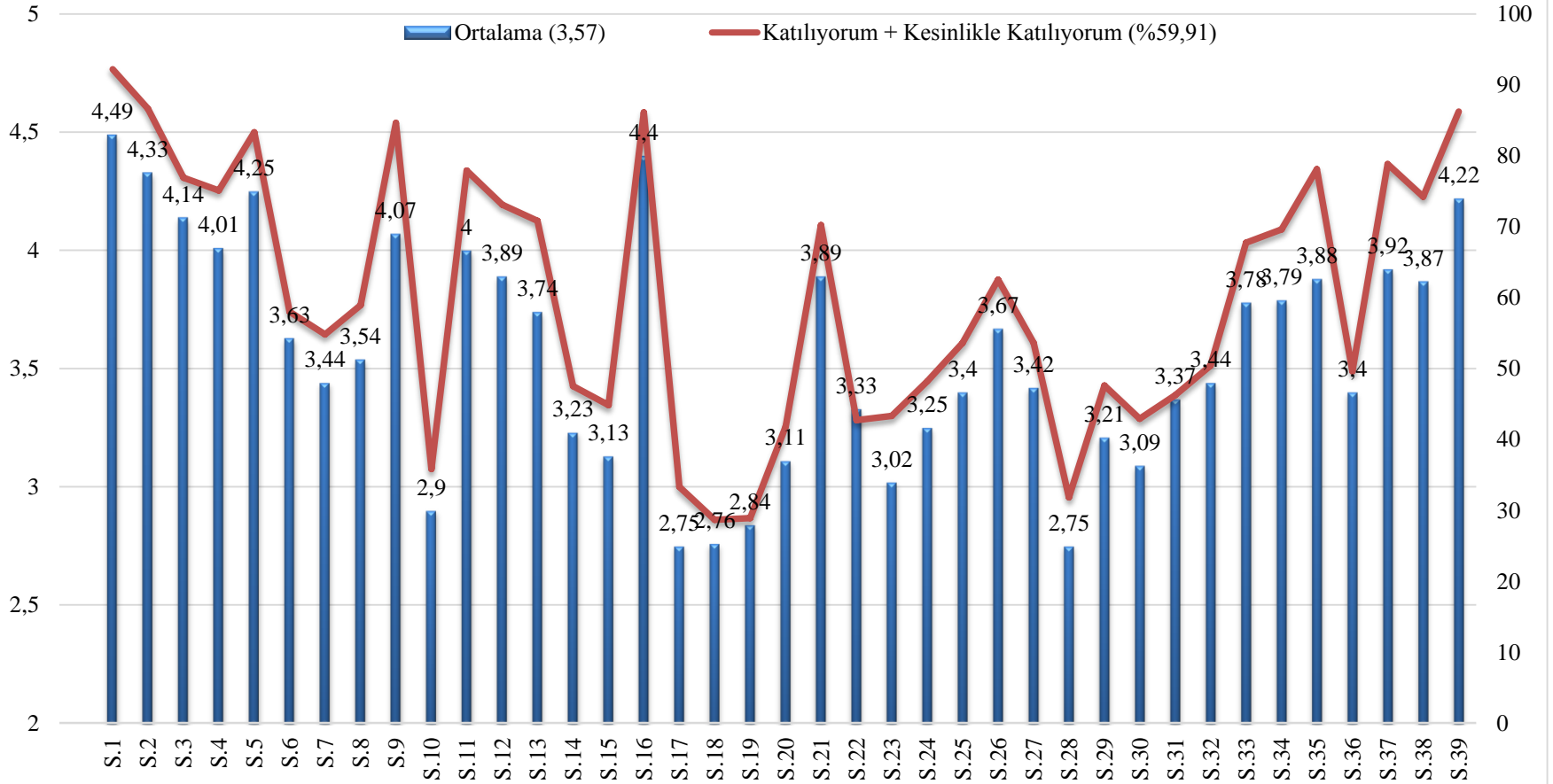
Öğrencilere ait 29 maddeye ilişkin beş noktalı derecelendirmenin ortalaması 3,32 ve “*Katılıyorum*” + “*Kesinlikle Katılıyorum*” seçeneklerinin tüm maddelere ilişkin toplamalarının ortalaması ise %50,41 olarak bulunmuştur.

Bu ortalama değerler topluca değerlendirildiğinde, en düşük memnuniyetin öğrencilerde, en yüksek memnuniyetin ise idari personelde olduğu ileri sürülebilir.

Anket Soruları		2016							Katılıyo m + Kesinlikle Katılıyo m (%59,91)
	Yönetmel (Yapısal) Özelliklerin Değerlendirilmesi	Medyan	Ortalama (3,57)	%					
				1	2	3	4	5	
1	Gerekli olduđu durum ve zamanlarda biriminin yöneticilerin (Bölüm Başkanı ve Dekan) kolayca ulaşırım	5	4,49	0,3	2	5,5	32,9	59,3	92,2
2	İşimle ilgili sorunları yöneticilerimle rahatça paylaşabilirim	5	4,33	2	4,5	6,8	31,8	54,8	86,6
3	Birim yöneticilerim, işin kalitesini artırma ile ilgili önerilerimi dikkate alırlar	4	4,14	0,8	4,9	17,5	32,9	44	76,9
4	Birim yöneticilerim, işimle doğrudan ilgili kararlarda fikrimi alırlar	4	4,01	2	9,9	13	34,9	40,2	75,1
5	Birim yöneticilerim yeni fikirleri destekler	4	4,25	0,5	2,8	13,4	37,8	45,5	83,3
6	Üniversitemizin performans değerlendirme ilke ve yöntemlerini doğru buluyorum	4	3,63	2,6	13,1	26,4	34,5	23,5	58
7	Üniversitemizin meslek içi eğitim, kariyer gelişimi ve kendini geliştirme fırsatları yeterli düzeydedir	4	3,44	6,7	15,2	23,3	37	17,8	54,8
8	Üniversitemizin bilimsel çalışmalara (yayın, kongre vs.) verdiği destek yeterli düzeydedir	4	3,54	5,6	13,6	21,9	38,9	20	58,9
9	Üniversitemizin temizlik hizmetlerinden genelde memnunum	4	4,07	1,8	5,1	8,6	53,5	31,1	84,6
10	Üniversitemizin yemekhane hizmetlerinden çeşit, hijyen ve lezzet bakımından memnunum	3	2,9	15,7	23,2	25,3	27	8,8	35,8
11	Üniversitemizin çay-kahve ve ikram hizmetlerinden memnunum	4	4	3,8	8,9	9,4	39,8	38,1	77,9
12	Medipol sağlık grubunun verdiği sağlık hizmetlerini yeterli buluyorum	4	3,89	2,7	7,8	16,4	43,8	29,3	73,1
13	Üniversitemizin sağladığı güvenlik hizmetlerinden memnunum	4	3,74	4,4	8,3	16,6	50,3	20,5	70,8
14	Üniversitemizin sağladığı servis ve diğer ulaşım hizmetlerinden memnunum	3	3,23	9,7	17,2	25,6	35,8	11,7	47,5
15	Üniversitemizin araç giriş ve otopark düzenlemelerinden memnunum	3	3,13	13,2	18	23,9	32,4	12,4	44,8
16	Üniversitemizde ana okulu ve kreş hizmetleri sunulmasının içrekli olduğunu düşünüyorum	5	4,4	2,5	1,1	10,3	26,2	59,9	86,1
17	Üniversitemiz kütüphanesindeki kitapları yeterli buluyorum	3	2,75	16,9	31	18,8	27,2	6,1	33,3
18	Üniversitemiz kütüphanesindeki süreli yayınları yeterli buluyorum	3	2,76	15,6	27	28,7	23,4	5,3	28,7
19	Üniversitemiz kütüphanesindeki görsel kaynakları yeterli buluyorum	3	2,84	14,5	22	34,6	23,2	5,7	28,9

20	Üniversitemiz kütüphanesinin veri tabanlarının yeterliliğinden ve uzaktan erişim imkanlarından memnunum	3	3,11	13	16,9	28,2	30,2	11,6	41,8
21	Üniversitemizin Teknoloji Transfer Ofisi (TTO) hizmetlerinden memnunum	4	3,89	2,1	6,1	21,5	41,1	29,1	70,2
22	Üniversitemizde teknik destek ve satın alma faaliyetleri, ilgili birim ve öğretim üyesinin tavsiyeleri doğrultusunda yapılır	3	3,33	5,9	18,1	33,3	31,8	10,9	42,7
23	Üniversitemizin MEBİS sisteminden memnunum	3	3,02	15,2	20,4	21,1	34,3	9	43,3
24	Üniversitemizin bilişim alt yapısından ve Bilgi Teknolojileri (BT Destek) biriminden genelde memnunum	3	3,25	8,9	19,4	23,6	39,3	8,9	48,2
25	Üniversitemizin Sağlık, Kültür ve Spor(SKS) biriminin sağladığı hizmetlerden ve performanstan memnunum	4	3,4	7,6	10	28,8	41,8	11,8	53,6
26	Üniversitemizin Sürekli Eğitim Merkezi'nin (SEM) sağladığı hizmetlerden ve performanstan memnunum	4	3,67	2,4	6,9	28,1	46,8	15,7	62,5
27	Üniversitemizin Basın-Yayın biriminin sağladığı hizmetlerden ve performanstan memnunum	4	3,42	6,6	10,2	29,5	42,2	11,4	53,6
28	Üniversitemizin eğitim-öğretim faaliyetleri ile ilgili sağladığı mekanlar (sınıf, laboratuvar vs.) yeterlidir	3	2,75	18,6	26,5	23	24,7	7,1	31,8
29	Üniversitemizin eğitim-öğretim faaliyetleri ile ilgili sağladığı donanım, araç ve gereç desteği yeterlidir	3	3,21	10,7	15,7	26,1	36,6	11	47,6
30	Üniversitemizin araştırma faaliyetleri ile ilgili sağladığı fiziksel imkanlar (Mekan, Donanım, Araç-Gereç) yeterlidir	3	3,09	14,6	17,1	25,4	30,6	12,3	42,9
31	Üniversitemizin Uluslararası Ofis biriminin sağladığı hizmetlerden ve performanstan memnunum	3	3,37	5,8	8,7	39,4	35	11,2	46,2
32	Üniversitemizin İngilizce Hazırlık Programı yeterli düzeydedir	4	3,44	7,1	8,5	34	33,7	16,7	50,4
33	İşimi kaybetme endişesi duymuyorum	4	3,78	2,8	7,8	21,7	43,7	24	67,7
34	Performans ve başarılarım yöneticilerim tarafından yeterince takdir ediliyor	4	3,79	4,6	6,7	19,1	44,1	25,5	69,6
35	Üniversitemizin iletişim imkanlarını (e-posta, duyurular, panolar vb.) yeterli buluyorum	4	3,88	1,5	7,4	13	58,2	19,9	78,1
36	Üniversitemizin çevreye ve ekolojik dengenin korunmasına gerekli özeni gösterdiği kanaatindeyim	3	3,4	5	14,9	30,6	34,7	14,9	49,6
37	Üniversitemiz Türkiye'nin gelişim ve kalkınmasına katkı sağlıyor	4	3,92	2,9	4,5	13,9	55,4	23,4	<b>78,8</b>
38	Üniversitemiz etik ve toplumsal değerlere bağlı politikalar izliyor	4	3,87	4,6	4,6	16,5	47,4	26,8	74,2
39	Üniversitemizin bir çalışanı olmaktan genelde memnunum	4	4,22	0,3	3,8	9,7	46,4	39,8	86,2

## AKADEMİK PERSONEL - Yönetsel (Yapısal) Özelliklerin Değerlendirilmesi



Anket Soruları		2016							
	Yönetmel (Yapısal) Özelliklerin Değerlendirilmesi	Öğrenciler (n=800)							Katılıyor + Kesinlikle Katılıyor (%50,41)
		Medyan	Ortalama (3,32)	%					
				1	2	3	4	5	
1	İstanbul Medipol Üniversitesini bilinçli olarak tercih ettim	4	4,12	2,8	4	13,1	39,2	40,9	80,1
2	Okuduğum bölüm/programın özellikleri ve içeriği hakkında tercihim yapmadan önce fikrim vardı	4	4,16	2	3,4	12,5	40,7	41,4	82,1
3	Okuduğum bölüm/programın bilgi ve beceri kazandırma düzeyini yeterli buluyorum	4	3,53	6,6	11	24,7	38	19,6	57,6
4	Genel olarak üniversitemizin eğitim-öğretim hizmetlerinin kalitesini yeterli buluyorum	4	3,36	8,5	13,9	26,8	35,2	15,7	50,9
5	Genel olarak derslerde kullanılan eğitim-öğretim teknolojisini (akıllı tahta, lab) yeterli buluyorum	4	3,57	7,3	13,1	18,7	37,1	23,8	60,9
6	Genel olarak eğitim-öğretim elemanlarının bilgi, beceri, donanım düzeyini yeterli buluyorum	4	3,91	3,4	5,8	16,6	45,1	29,1	74,2
7	Öğretim elemanlarının öğrencilere karşı genel tutumu tatmin edicidir	4	3,8	3,7	9	17,8	42,9	26,7	69,6
8	Ders dışı zamanlarda öğretim elemanlarına rahatlıkla ulaşabiliyorum	4	3,58	7,2	11,1	23	33,5	25,1	58,6
9	Bölüm başkanının öğrencilerle iletişimi tatmin edicidir	4	3,56	8,4	14	20,7	27,5	29,3	56,8
10	Erasmus, Mevlana ve Farabi değişim programlarını ve uluslararası ofisin hizmetlerini yeterli buluyorum	3	2,91	13,9	17,5	40,9	18,6	9,1	27,7
11	Üniversitemizin sunduğu psikolojik danışmanlık ve rehberlik hizmetlerini yeterli buluyorum	3	2,95	13,3	18,7	38,2	19,5	10,3	29,8
12	Medipol sağlık grubunun üniversitemiz öğrencilerine verdiği sağlık hizmetlerini yeterli buluyorum	3	3,15	11,6	15	26,5	30,7	16,3	47
13	Üniversitemizin engelli öğrencilere yönelik hizmetlerini yeterli buluyorum	3	3,3	7,6	12,2	38,6	26,2	15,3	41,5
14	Öğrenci işlerince sunulan hizmetler ile bölüm sekreterlerinin öğrencilerle iletişimi tatmin edicidir	4	3,33	10,9	15,3	21,9	34	17,9	51,9
15	Üniversitede sağlanan yabancı dil eğitimini yeterli buluyorum	3	3,01	14,5	18,1	31,2	24,2	12	36,2

16	Seçmeli derslerin sayısını ve çeşitliliğini yeterli buluyorum	4	3,43	8	14,3	22,6	36,4	18,6	55
17	Üniversitenin uzaktan eğitim sistemlerinin kalitesini yeterli buluyorum	3	2,87	15,9	23,4	27,4	25	8,4	33,4
18	Dersliklerin fiziki durumunu (oturma düzeni, ısınma, havalandırma, temizlik, aydınlatma) yeterli buluyorum	4	3,21	15,4	18,2	15,3	31,9	19,2	51,1
19	Kütüphanedeki kaynakların çeşitliliğini, ödünç alma sistemini, kitapları ve veri tabanlarını yeterli buluyorum	3	3,22	13,7	14,7	22,6	34,5	14,5	49
20	Kütüphanenin çalışma saatlerini yeterli buluyorum	3	3,07	16,6	18,5	19,9	32	13,1	45,1
21	Kütüphanenin fiziki ortamını yeterli buluyorum	3	2,62	28,7	21,1	19,5	21,4	9,3	30,7
22	Kütüphane personelinin öğrencilere karşı tutumu tatmin edicidir	4	3,51	5,8	7,2	30,7	43,1	13,2	56,3
23	Bilgisayar laboratuvarlarının fiziki yapısını yeterli buluyorum	3	3,29	10,1	14,5	28	35,3	12,1	47,4
24	Bilgisayar laboratuvarlarının çalışma saatlerini yeterli buluyorum	3	3,2	8,7	15,2	33,6	32,7	9,9	42,6
25	Bilgisayar laboratuvarlarındaki bilgisayarları ve içindeki programların kalitesini yeterli buluyorum	3	3,2	9,8	14,7	32	33,1	10,4	43,5
26	Üniversitenin sağladığı yemekhane, kantin ve kafeterya hizmetlerini yeterli buluyorum	3	2,85	21,5	21	20,5	24,9	12,2	37,1
27	Öğrenci kulüplerinin sayısı ve çeşitliliğini yeterli buluyorum	3	3,1	13,4	19,8	23,4	30,1	13,4	43,5
28	Üniversitedeki sanat, spor ve kültürel etkinliklerin sıklığında organizasyonların kalitesini yeterli buluyorum	3	2,8	19,8	22,3	24,8	23,2	9,6	32,8
29	Üniversite binalarındaki genel kullanım alanlarının ve lavaboların temizliğini yeterli buluyorum	4	3,75	5,7	9,7	15,2	42,8	26,6	69,4



## Demografik Özellikler

Cinsiyet	Erkek	Kadın
	32,55%	67,45%

Okuduğu Program Türü	Ön lisans	Lisans	Yüksek Lisans	Doktora
	44,40%	50,90%	2,90%	0,90%

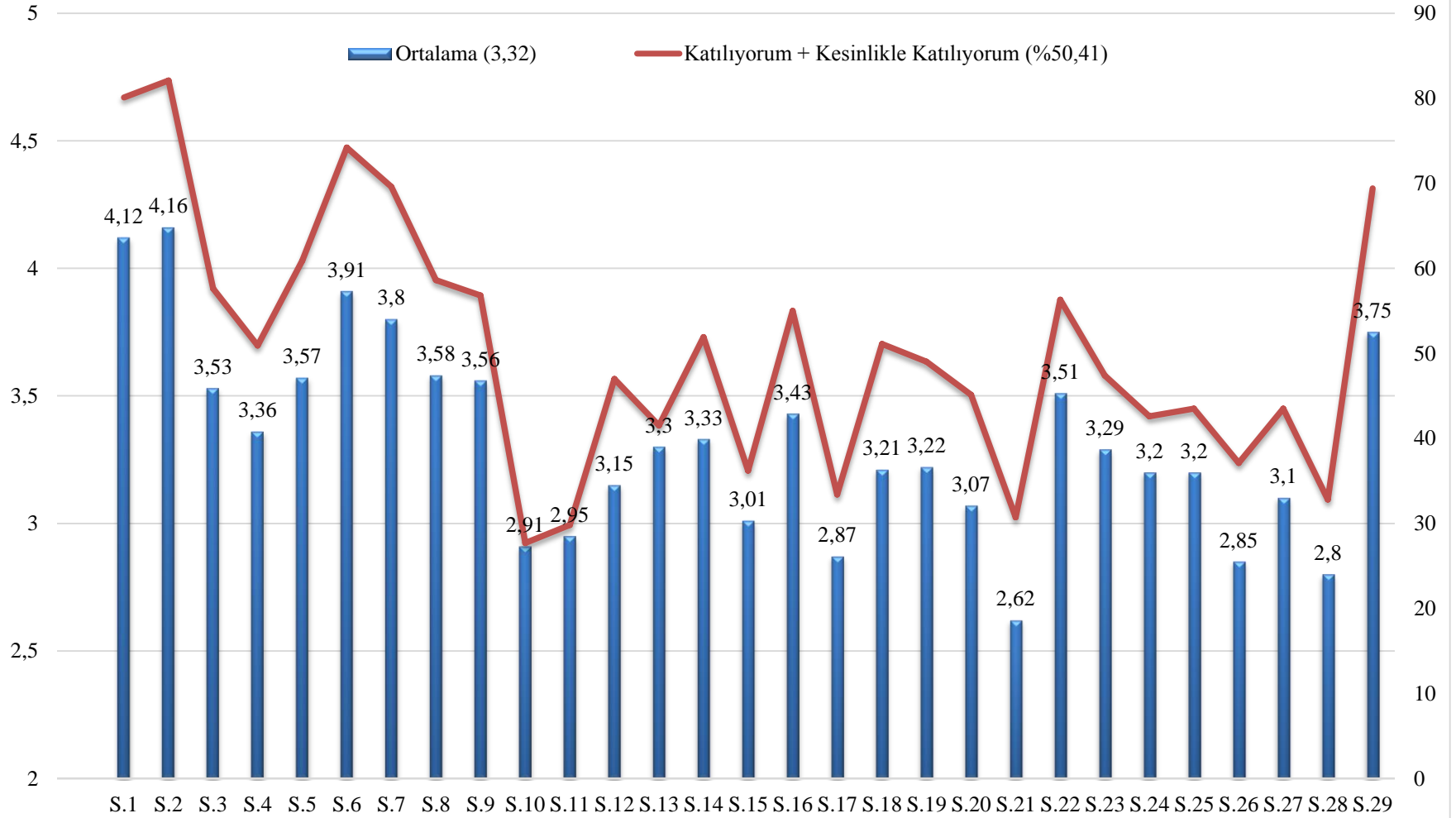
Yaş Grupları	17-19 yaş	20-22 yaş	23-25 yaş	26 ve üstü
	40,00%	47,50%	8,60%	3,80%

Okuduğu Sınıf	Hazırlık	1. sınıf	2. sınıf	3. sınıf	4. sınıf	5. sınıf	6. sınıf
	5,40%	49,90%	29,20%	8,20%	5,70%	1,10%	0,50%

Tercih Sırası	1-5. sıra	6-10. sıra	11-15. sıra	16 ve üstü
	74,60%	14,70%	5,20%	5,50%

Mezun Olunan Lise	Devlet	Anadolu	Süper	Ana Öğr.	Fen	Meslek	Özel	İmam-Hatip	Diğer
	21,60%	36,20%	1,30%	2,50%	2,40%	15,80%	9,10%	7,10%	2,90%

## ÖĞRENCİLER - Yönetsel (Yapısal) Özelliklerin Değerlendirilmesi



Anket Soruları		2016							
	Yönetmel (Yapısal) Özelliklerin Değerlendirilmesi	Medyan	Ortalama (3,60)	%					Katılıyorum + Kesinlikle Katılıyorum (%62,4)
				1	2	3	4	5	
1	Gerekli olduğu durum ve zamanlarda birim yöneticilerime kolayca ulaşırım	5	4,39	0,7	3,6	2,9	41,6	51,1	92,7
2	İşimle ilgili sorunları yöneticilerimle rahatça paylaşabilirim	4	4,28	0	4,4	10,2	38,7	46,7	85,4
3	Birim yöneticilerim, işin kalitesini artırma ile ilgili önerilerimi dikkate alırlar	4	4,1	0,7	3,6	18,2	39,4	38	77,4
4	Birim yöneticilerim, işimle doğrudan ilgili kararlarda fikrimi alırlar	4	4	1,5	2,3	22	43,2	31,1	74,3
5	Birim yöneticilerim yeni fikirleri destekler	4	4,16	0	3,8	14,3	44,4	37,6	82
6	Üniversitemizdeki performans değerlendirme ilke ve yöntemlerini doğru buluyorum	3	3,15	7,9	19	33,3	29,4	10,3	39,7
7	Üniversitemizin meslek içi eğitim, kariyer gelişimi ve kendini geliştirme fırsatları yeterli düzeydedir	3	3,15	10	20	26,9	31,5	11,5	43
8	Üniversitemizin temizlik hizmetlerinden genelde memnunum	4	3,78	4,4	8,8	14	50	22,8	72,8
9	Üniversitemizin yemekhane hizmetlerinden çeşit, hijyen ve lezzet bakımından memnunum	3	2,81	16,4	25,4	26,1	25,4	6,7	32,1
10	Üniversitemizin çay-kahve ve ikram hizmetlerinden memnunum	4	3,89	3,8	7,6	11,5	49,6	27,5	77,1
11	Medipol sağlık grubunun verdiği sağlık hizmetlerini yeterli buluyorum	4	3,51	6	12,8	19,5	47,4	14,3	61,7
12	Üniversitemizin sağladığı güvenlik hizmetlerinden memnunum	4	3,36	5,2	20	19,3	44,4	11,1	55,5
13	Üniversitemizin sağladığı servis ve diğer ulaşım hizmetlerinden memnunum	3	3,18	14,4	15,2	21,6	35,2	13,6	48,8
14	Üniversitemizin araç giriş ve otopark düzenlemelerinden memnunum	4	3,29	10,9	9,2	27,7	44,5	7,6	52,1
15	Üniversitemizde ana okulu ve kreş hizmetleri sunulmasının gerekli olduğunu düşünüyorum	5	4,15	4,8	6,5	10,5	25	53,2	78,2
16	Üniversitemizin bilişim alt yapısından ve Bilgi Teknolojileri (BT Destek) biriminden genelde memnunum	4	3,3	9,3	15,5	24,8	37,2	13,2	50,4

17	Üniversitemizin Sağlık, Kültür ve Spor(SKS) biriminin sağladığı hizmetlerden ve performanstan memnunum	4	3,46	6	9,4	29,1	43,6	12	55,6
18	Üniversitemizin Sürekli Eğitim Merkezi'nin (SEM) sağladığı hizmetlerden ve performanstan memnunum	4	3,57	4,3	6,8	29,1	47	12,8	59,8
19	Üniversitemizin Basın-Yayın biriminin sağladığı hizmetlerden ve performanstan memnunum	3	3,28	9,2	11,7	32,5	35,8	10,8	46,6
20	Üniversitemizce sağlanan ücret ve diğer sosyal imkânlardan memnunum	2	2,57	26,3	24,1	23,3	18,8	7,5	26,3
21	İşimi kaybetme endişesi duymuyorum	4	3,61	4,7	11,7	22,7	39,8	21,1	60,9
22	Performans ve başarılarım yöneticilerim tarafından yeterince takdir ediliyor	4	3,47	6,2	16,3	18,6	42,6	16,3	58,9
23	Üniversitemizin iletişim imkanlarını (e-posta, duyurular, panolar vb.) yeterli buluyorum	4	3,67	4,7	8,7	16,5	55,1	15	70,1
24	Üniversitemizin çevreye ve ekolojik dengenin korunmasına gerekli özeni gösterdiği kanaatindeyim	4	3,44	5	12,4	26,4	46,3	9,9	56,2
25	Üniversitemiz Türkiye'nin gelişim ve kalkınmasına katkı sağlıyor	4	3,97	2,4	2,4	15,9	54,8	24,6	79,4
26	Üniversitemiz etik ve toplumsal değerlere bağlı politikalar izliyor	4	3,77	2,4	8,1	20,2	49,2	20,2	69,4
27	Üniversitemizin bir çalışanı olmaktan genelde memnunum	4	3,99	3	1,5	17,4	50	28	78

## İDARİ PERSONEL - Yönetsel (Yapısal) Özelliklerin Değerlendirilmesi

