

T.C.
İSTANBUL MEDİPOL ÜNİVERSİTESİ
KURUMSAL GERİ BİLDİRİM RAPORU
(Nihai Rapor)

DEĞERLENDİRME TAKIMI

Prof. Dr. Mustafa SOLAK (Başkan)

Prof. Dr. Belma KOÇER GÜMÜŞEL

Prof. Dr. Gürsoy ARSLAN

Nezihe ER

Prof. Dr. Ahmet ÇOLAK (Gözlemci)

Prof. Dr. Ayşegül AŞKIN (Yedek Değerlendirici)

08-11/ Ocak/ 2017

KURUMSAL GERİ BİLDİRİM RAPORUNUN İÇERİĞİ

ÖNSÖZ

1. Giriş

- 1.1 Kurumsal Dış Değerlendirme Süreci
- 1.2 Kuruma İlişkin Bilgiler
- 1.3 Değerlendirme Süreci

2. Kalite Güvence Sistemi

3. Eğitim-Öğretim

4. Araştırma ve Geliştirme / Toplumsal Katkı

5. Yönetim Sistemi ve Kurumsal Karar Alma Süreci

6. Sonuç, Değerlendirme ve Öneriler

KURUMSAL GERİ BİLDİRİM RAPORU

ÖNSÖZ

Resmi Gazete'de 23 Temmuz 2015 tarih ve 29423 sayı ile yayımlanarak yürürlüğe giren Yükseköğretim Kalite Güvencesi Yönetmeliği kapsamında “bir yükseköğretim kurumunun veya programının, eğitim-öğretim ve araştırma faaliyetleri ile idari hizmetlerinin kalitesinin, Yükseköğretim Kalite Kurulu tarafından yetkilendirilen dış değerlendiriciler” tarafından her 5 yılda bir yapılması öngörülmüştür. Bu çerçevede Yükseköğretim Kalite Birimi tarafından 18.11.2016 tarih ve 72610 sayılı yazı ile Prof.Dr. Mustafa Solak’ın takım başkanlığında Prof. Dr. Belma Koçer Gümüşel, Prof. Dr. Gürsoy Arslan, Nezihe Er, değerlendirici, Prof.Dr. Ahmet Çolak gözlemci, Prof. Dr. Ayşegül Aşkın yedek değerlendirici olarak İSTANBUL MEDİPOL ÜNİVERSİTESİ değerlendirme takımında görevlendirilmiştir.

İstanbul Medipol Üniversitesi tarafından 28.06.2016 tarih ve 2016/106 sayılı karar eki olarak Yükseköğretim Kalite Kuruluna sunulan *Kurum İç Değerlendirme Raporuna* ilişkin ön değerlendirme toplantısı 17 Aralık 2016’da Hacettepe Üniversitesi, Eczacılık Fakültesi, Farmasötik Toksikoloji Anabilim Dalı Toplantı Odasında Prof.Dr. Mustafa Solak başkanlığında yapılmıştır. 8-11 Ocak 2017 tarihleri arasında gerçekleştirilen saha ziyareti ile belirtilen durumlar yerinde gözlemlenmiş ve değerlendirilmiştir. Saha ziyareti bitiminde *Kurumsal Geri Bildirim Raporu* İstanbul Medipol Üniversitesi Rektörü Prof.Dr. Sabahattin Aydın ve davet edilen yetkililerle sözlü olarak paylaşılmıştır. Saha ziyareti sırasında Değerlendirme Takımı ile paylaşılan her tür verinin önemle ve titizlikle ele alınarak İstanbul Medipol Üniversitesinin güçlü ve gelişmeye açık alanları tespit edilerek *Kurum Değerlendirme Formu* doldurulmuştur.

Yükseköğretim kurumlarının eğitim-öğretim, araştırma ve geliştirme, yönetim sistemlerine ilişkin gerçekleştirilen değerlendirme süreci, İstanbul Medipol Üniversitesinin iç ve dış paydaşlarıyla birlikte kalite kültürünün benimsenmesi ve yaygınlaştırılması için önemli katkılar sağlayacaktır.

Prof.Dr. Mustafa Solak

1. GİRİŞ

1.1. Kurumsal Dış Değerlendirme Süreci

İstanbul Medipol Üniversitesi Kurumsal Dış Değerlendirme süreci; Kurumsal İç Değerlendirme Raporu (KİDR) üzerinden ön değerlendirmelerin yapılmasını takiben; iç ve dış paydaşların görüşlerinin de alındığı kurum ziyaretinin gerçekleştirilmesi ile tamamlanmış bir değerlendirme sürecidir. Bu süreçte; Kurumun yapmaya çalıştıkları (kurumun vizyonu, misyonu ve hedefleri), misyon ve hedeflerine ulaşma (yönetişim/organizasyonel süreçleri ve faaliyetleri) ve ulaştığından emin olma yolları (kalite güvence sistemleri, iç değerlendirme süreçleri) ve süreçlerinin iyileştirilmesi konusunda çalışmaları (kurumsal sürekli iyileşme faaliyetleri) kapsamlı olarak değerlendirilmiştir.

Bu amaçla İstanbul Medipol Üniversitesi Senatosunun 28.06.2016 Tarihli ve 2016/14-01 sayılı karar eki olarak Yükseköğretim Kalite Kuruluna sunulan “Kurum İç Değerlendirme Raporu” Takım Başkanı Prof.Dr. Mustafa SOLAK Başkanlığında 17 Aralık 2016’da yapılan toplantıda ele alınarak takım üyelerinin görüşlerinden oluşan ilk taslak rapor hazırlanmıştır. 08-11 Ocak 2017 tarihleri arasında Kurum yetkilileri ile birlikte belirlenen birimler olan *Kalite Komisyonu, Tıp, Sağlık Bilimleri, Mühendislik ve Doğa Bilimleri ile Hukuk Fakülteleri, Sağlık Hizmetleri Meslek Yüksekokulu, Sosyal Bilimler Meslek Yüksekokulu ve Kurumun paydaşlarından; Çalışma ve Sosyal Güvenlik Bakanlığı, Beykoz Belediyesi, Mezunlar, Mütevelli Heyet, Rektörlüğe bağlı birimlerden; Teknoloji Transfer Ofisi, Genetik Hastalıklar Tanı Merkezi, Rejeneratif ve Restoratif Tıp Araştırmaları Merkezi, Rektörlüğe bağlı idari birimlerden İnsan Kaynakları ve Planlama Daire Başkanlığı, Sağlık Kültür ve Spor Dairesi Başkanlığı, Öğrenci İşleri Daire Başkanlığı, Kütüphane Dokümantasyon Daire Başkanlığı, İdari ve Mali İşler Daire Başkanlığı, Strateji Geliştirme Daire Başkanlığı, Engelli Öğrenci Birimi ve Uluslararası Ofis çalışanları ile akademik/idari personel ve öğrencileriyle KİDR sürecine katkıları ayrı ayrı görüşülerek değerlendirilmiştir.*

1.2. Kuruma İlişkin Bilgiler

Kurumun Tarihsel Gelişimi

İstanbul Medipol Üniversitesi (İMÜ), Türkiye Eğitim, Sağlık ve Araştırma (TESA) Vakfı tarafından 7 Temmuz 2009 tarih ve 27281 sayılı Resmi Gazete’de yayımlanan 28 Mart 1983 tarih ve 2809 sayılı Yükseköğretim Kurumları Teşkilatı Kanunu’nda değişiklik yapılmasına dair 5913 sayılı Kanun’a eklenen Ek 112. madde ile vakıf üniversitesi olarak kamu tüzel kişiliğini kazanmıştır. Üniversite, Haliç ve Kavacık Yerleşkelerinde derslikler, laboratuvarlar, uygulama odaları, teknik odalar ve kütüphaneler ile eğitim faaliyetlerine devam etmektedir. Ayrıca, Sağlık Uygulama ve Araştırma Merkezi sağlık birimleriyle işbirliği anlaşması olan Medipol Mega Hastaneler Kompleksinde uygulamalı Tıp ve Sağlık Bilimleri eğitimi yürütülmektedir. 2015 yılı sonu itibarıyla toplam 11.017 öğrencisi, 752 akademik ve 901 idari personeli bulunmaktadır.

Kurumun Misyonu:

“İstanbul Medipol Üniversitesi verdiği eğitim ve kattığı farklılıklarla, kalıcı üstünlükler kazanmış, bilim ve teknoloji üretimine odaklı, toplumun değişen ihtiyaçlarına cevap verebilen bireyler yetiştirmeyi ilke edinmekte, topluma ve evrensel bilime katkıda bulunmayı görev kabul etmektedir.”

Kurumun Vizyonu:

“Güçlü kurumsal kültürü, girişimcilik ruhu ve sürekli gelişime açık dinamizmi ile bilime ve topluma yön veren öncü bir üniversite olmaktır.”

Kurumun Temel Değerleri:

- Etik değerlere bağlı
- İnsan odaklı
- Mükemmeliyetçi
- Çevreye duyarlı
- Katılımcı
- Hoşgörülü
- Yenilikçi
- Özgürlükçü

Kurum nasıl yapıyor?

Kurumun yapısal ve işleyiş özellikleri değerlendirilmiştir. Üniversitenin Vizyon, Misyon, ve 2002-2016 Stratejik Planı tüm birimlerin görüşleri alınarak hazırlanmıştır. İlgili kurullarda tartışılarak son şekli verilen Plan çerçevesinde vizyonu, değerleri ve etik ilkeleri ışığında *Kalite Politikası* belirlenmiştir. 2017-2021 Stratejik Planı ise vizyon, misyon ve hedefleri doğrultusunda belirlenecek stratejik hedeflere uygun olarak hazırlık aşamasındadır.

Kurumun yaklaşımı (süreçleri):

Kurum tarafından gerçekleştirilen Akademik Değerlendirme ve Kalite Geliştirme (ADEK) çalışmaları (2010-2014), İç değerlendirme kapsamında iyileştirme çalışmaları (2015 – devam ediyor), stratejik hedeflere yönelik performans göstergelerine yönelik planlanan faaliyetler (2012 – devam ediyor), periyodik gözden geçirmeler, paydaş anketleri, performans göstergeleri gibi iyileştirme araçları kullanılarak gerçekleştirilmektedir.

Üniversitenin Diploma etiketi ve Kurum İçi Stratejik Planlama çalışmaları aşağıda belirtilen hiyerarşi ve süreç içinde hazırlanmıştır.

Üniversitenin Diploma Eki Etiket Süreci;

- 2012-2016 Stratejik Planında 2013 yılı için Diploma Eki Etiket başvurusu planlanmıştır.
- 2013 yılında Diploma eki verebilmesi için 3 öğrenim düzeyinde (ön lisans, lisans ve yüksek lisans) hazırlanan diploma eki örnekleri YÖK'e sunulmuş ve YÖK'ten gelen 07.07.2014 tarihli ve 95.916.564-720/40150 sayılı yazı ile üniversite diploma eki vermeye uygun bulunmuştur. Böylece ilk mezunlarından itibaren tüm mezunlarına diploma yanında diploma eki vermeye başlanmıştır.
- Diploma eki etiketinin başvuruları ise 2013 yılından itibaren Avrupa Komisyonu tarafından askıya alınmıştır. Tekrar başvuru süresinin olacağı veya olmayacağı yönünde Türk Ulusal Ajansı bilgi vermemiştir. Tekrar başvuru alımı yönünde bilgilendirme olduğunda Üniversite başvuruda bulunmayı hedeflemektedir.
- Diploma ekinde üniversite doktora mezunlarına da bu belgeyi vermeyi hedeflemektedir ve süreç olarak 2017 yılında bunu gerçekleştirmeyi planlamaktadır.

Stratejik Planlama Çalışmaları (2012-2016)

Üniversitenin Stratejik Planlama süreci 2010 yılında Akademik Değerlendirme ve Kalite Geliştirme Kuruluna görevin verilmesi ile başlamıştır.

Akademik değerlendirme ve kalite geliştirme kurulu üniversitenin stratejik planlama komisyonunun oluşturulmasını ve stratejik planın hazırlanmasına yönelik yol haritasını kararlaştırarak tüm üniversite personelinin katılımıyla toplantılar düzenlemiş, kurumsal bilincin oluşturulmasını sağlayarak; vizyon, misyon ve temel değerlerini belirlemiştir.

Oluşturulan komisyon kurumsal dinamizmi sağlayabilmek için 2012-2016 döneminde performansa dayalı ölçümlemenin yapılabileceği bir stratejik plan oluşturmuştur. Üniversitenin stratejik alanlarını, bu alanlara yönelik hedefleri, hedeflere ulaşılması için gerçekleştirilecek faaliyetleri ve performans göstergeleri belirlenmiş bu faaliyetlerden sorumlu olan birimlerin çizelgesi hazırlanmıştır.

Düzeltilici ve önleyici faaliyetlerin geliştirilmesini sağlamak amacıyla stratejik planda revize işlemlerini gerçekleştirecek bir ekip oluşturularak onaylanan stratejik planın ikinci revizyonu yürürlüğe girmiştir. Ekip oluşturulurken üniversitenin tüm birimlerinden birer temsilci bulunmasına dikkat edilmiştir.

Stratejik Planlama Süreci

	2010	2011												2012												2013													
	Aralık	Ocak	Şubat	Mart	Nisan	Mayıs	Haziran	Temmuz	Ağustos	Eylül	Ekim	Kasım	Aralık	Ocak	Şubat	Mart	Nisan	Mayıs	Haziran	Temmuz	Ağustos	Eylül	Ekim	Kasım	Aralık	Ocak	Şubat	Mart	Nisan	Mayıs	Haziran	Temmuz	Ağustos	Eylül	Ekim	Kasım	Aralık		
İMADEK İlk toplantısı ve Stratejik Planlama Komisyonunun Oluşturulması	■																																						
Misyon, Vizyon oluşturulması			■																																				
Temel Değerlerin oluşturulması				■																																			
Paydaşların belirlenmesi					■																																		
Birimlerden gelen 5 yıllık planların değerlendirilmesi						■																																	
Güçlü ve zayıf yönlerin belirlenmesi							■																																
Fırsatların belirlenmesi								■																															
Tehditlerin belirlenmesi									■																														
Stratejik değerlendirme çalışmaları										■																													
İMÜ Stratejik Planlama taslağının oluşturulması											■																												
İMÜ Stratejik planlama taslağının Rektörlük tarafından değerlendirilmesi												■																											
Stratejik Plan taslağının güncellenmesi													■																										
Paydaş görüşlerinin alınması ve plan revizyonu																																							
Stratejik Kontrol																																							

Üniversitenin benimsediği bir kalite yönetim sistemi olmamakla birlikte “Kalite Komisyonu”nun kuruluşuyla üniversitedeki kalite çalışmaları ve 2017-2021 Stratejik Plan çalışmaları belirlenen takvim doğrultusunda gerçekleşmiştir.

Aşağıda her bir sürecin hangi kriterlerle kontrol edildiği ve ilgili dokümanların yer aldığı web adresleri verilmiştir.

Süreç adı	Kurumun İlgili Mevzuatı	Döküman adresi ve açıklamalar
Bilimsel Araştırma Projeleri Destek Süreci	İstanbul Medipol Üniversitesi Bilimsel Araştırma Projeleri Komisyonu Lisansüstü Teşvik Burs Programı Yönergesi	https://kms.kaysis.gov.tr/Home/Goster/82389
	İstanbul Medipol Üniversitesi Bilimsel Araştırma Projeleri (Bap) Komisyonu Kurallar Ve İlkeleri İle Görev, Yetki Ve Sorumlulukları Yönergesi	https://kms.kaysis.gov.tr/Home/Goster/59613
	İstanbul Medipol Üniversitesi Fikri Mülkiyet Haklarının Yönetimi Yönergesi	https://kms.kaysis.gov.tr/Home/Goster/75661
	İstanbul Medipol Üniversitesi Yayınların Teşvik Programı Uygulama Esasları	http://tto.medipol.edu.tr/wp-content/uploads/2016/09/MedipolYayinlarinTevsikProgramiUygulamaEsaslari.pdf
Ön lisans ve Lisans Eğitim-Öğretim Süreci	İstanbul Medipol Üniversitesi Önlisans Ve Lisans Eğitim Ve Öğretim Yönetmeliği	https://kms.kaysis.gov.tr/Home/Goster/44272
	İstanbul Medipol Üniversitesi Çift Anadal Ve Yandal Programları Yönergesi	https://kms.kaysis.gov.tr/Home/Goster/59499
	İstanbul Medipol Üniversitesi Önlisans ve Lisans Programlarına Yurtdışından Öğrenci Kabulüne İlişkin Yönerge	https://kms.kaysis.gov.tr/Home/Goster/72175
	İstanbul Medipol Üniversitesi Bağlı Değerlendirme Yönergesi	https://kms.kaysis.gov.tr/Home/Goster/69274
	İstanbul Medipol Üniversitesi Yatay Geçiş Yönergesi	https://kms.kaysis.gov.tr/Home/Goster/59296
	İstanbul Medipol Üniversitesi Dışından Alınan Derslerin Kredi-Not Transferlerinde	https://kms.kaysis.gov.tr/Home/Goster/59552

	Eşdeğerliklere İlişkin Yönerge	
	İstanbul Medipol Üniversitesi Sınav Uygulamaları Yönergesi	https://kms.kaysis.gov.tr/Home/Goster/59551
	İstanbul Medipol Üniversitesi İngilizce Hazırlık Sınıfı Eğitim Ve Öğretim Yönergesi	https://kms.kaysis.gov.tr/Home/Goster/59682
	Öğrenci Kulüpleri Ana Yönergesi	https://kms.kaysis.gov.tr/Home/Goster/59680
	İstanbul Medipol Üniversitesi Engelli Öğrenci Birimi Çalışma Usul Ve Esasları Yönergesi	https://kms.kaysis.gov.tr/Home/Goster/60223
	İstanbul Medipol Üniversitesi Diploma, Diploma Eki Ve Diğer Mezuniyet Belgeleri Yönergesi	https://kms.kaysis.gov.tr/Home/Goster/59619
	İstanbul Medipol Üniversitesi Avrupa Birliği Eğitim Ve Gençlik Programları Hayat Boyu Öğrenme Programı Erasmus Yönergesi	https://kms.kaysis.gov.tr/Home/Goster/59524
	İstanbul Medipol Üniversitesi İletişim Fakültesi Eğitim Öğretim Yönergesi	https://kms.kaysis.gov.tr/Home/Goster/75136
	İstanbul Medipol Üniversitesi Sağlık Bilimleri Yüksekokulu Sosyal Hizmet Bölümü Mesleki Uygulama Yönergesi	https://kms.kaysis.gov.tr/Home/Goster/72002
	İstanbul Medipol Üniversitesi Sağlık Hizmetleri Meslek Yüksek Okulu Eğitim Ve Öğretim Yönergesi	https://kms.kaysis.gov.tr/Home/Goster/59730
	İstanbul Medipol Üniversitesi İMÜ Meslek Yüksekokulu Eğitim Ve Öğretim Yönergesi	https://kms.kaysis.gov.tr/Home/Goster/68485
	İstanbul Medipol Üniversitesi Meslek Yüksekokulu Staj Yönergesi	https://kms.kaysis.gov.tr/Home/Goster/68490
	İstanbul Medipol Üniversitesi Sağlık Bilimleri Yüksekokulu Eğitim Ve Öğretim Yönergesi	https://kms.kaysis.gov.tr/Home/Goster/68483
	İstanbul Medipol Üniversitesi Sosyal Bilimler Meslek Yüksekokulu Eğitim-Öğretim Ve Sınav Yönergesi	https://kms.kaysis.gov.tr/Home/Goster/68458
	İstanbul Medipol Üniversitesi Sosyal Bilimler Meslek Yüksekokulu Staj Yönergesi	https://kms.kaysis.gov.tr/Home/Goster/68544

	İstanbul Medipol Üniversitesi Dış Hekimliği Fakültesi Eğitim-Öğretim Ve Sınav Yönergesi	https://kms.kaysis.gov.tr/Home/Goster/60243
	İstanbul Medipol Üniversitesi Sağlık Bilimleri Yüksekokulu Beslenme Ve Diyetetik Bölümü Mesleki Uygulama Yönergesi	https://kms.kaysis.gov.tr/Home/Goster/68460
	İstanbul Medipol Üniversitesi Sağlık Bilimleri Yüksekokulu Çocuk Gelişimi Bölümü Mesleki Uygulama Yönergesi	https://kms.kaysis.gov.tr/Home/Goster/68462
	İstanbul Medipol Üniversitesi Sağlık Bilimleri Yüksekokulu Ebelik Bölümü Klinik Uygulama Yönergesi	https://kms.kaysis.gov.tr/Home/Goster/68464
	İstanbul Medipol Üniversitesi Sağlık Bilimleri Yüksekokulu Fizyoterapi Ve Rehabilitasyon Bölümü Klinik Uygulama Yönergesi	https://kms.kaysis.gov.tr/Home/Goster/68466
	İstanbul Medipol Üniversitesi Sağlık Bilimleri Yüksekokulu Hemşirelik Bölümü Klinik Uygulama Yönergesi	https://kms.kaysis.gov.tr/Home/Goster/68477
	İstanbul Medipol Üniversitesi Sağlık Bilimleri Yüksekokulu Sağlık Yönetimi Bölümü Klinik Uygulama Yönergesi	https://kms.kaysis.gov.tr/Home/Goster/68480
	İstanbul Medipol Üniversitesi Eğitim Fakültesi Eğitim Bilimleri Bölümü Staj Yönergesi	https://kms.kaysis.gov.tr/Home/Goster/61081
	İstanbul Medipol Üniversitesi Eğitim Fakültesi Eğitim Ve Öğretim Yönergesi	https://kms.kaysis.gov.tr/Home/Goster/61083
	İstanbul Medipol Üniversitesi Sağlık Bilimleri Fakültesi Eğitim Ve Öğretim Yönergesi	https://kms.kaysis.gov.tr/Home/Goster/60301
	İstanbul Medipol Üniversitesi İnsan Ve Toplum Bilimleri Fakültesi Eğitim Ve Öğretim Yönergesi	https://kms.kaysis.gov.tr/Home/Goster/59515
	İstanbul Medipol Üniversitesi İşletme Ve Yönetim Bilimleri Fakültesi Eğitim-Öğretim Ve Sınav Yönergesi	https://kms.kaysis.gov.tr/Home/Goster/72520
	İstanbul Medipol Üniversitesi Eczacılık Fakültesi Eğitim Ve Öğretim Yönergesi	https://kms.kaysis.gov.tr/Home/Goster/59285
	İstanbul Medipol Üniversitesi Sağlık Bilimleri	https://kms.kaysis.gov.tr/Home/Goster/60295

	Fakültesi Beslenme Ve Diyetetik Bölümü Mesleki Uygulama Yönergesi	
	İstanbul Medipol Üniversitesi Sağlık Bilimleri Fakültesi Çocuk Gelişimi Bölümü Mesleki Uygulama Yönergesi	https://kms.kaysis.gov.tr/Home/Goster/59538
	İstanbul Medipol Üniversitesi Sağlık Bilimleri Fakültesi Ebelik Bölümü Klinik Uygulama Yönergesi	https://kms.kaysis.gov.tr/Home/Goster/59540
	İstanbul Medipol Üniversitesi Sağlık Bilimleri Fakültesi Fizyoterapi Ve Rehabilitasyon Bölümü Klinik Uygulama Yönergesi	https://kms.kaysis.gov.tr/Home/Goster/59542
	İstanbul Medipol Üniversitesi Sağlık Bilimleri Fakültesi Hemşirelik Bölümü Klinik Uygulama Yönergesi	https://kms.kaysis.gov.tr/Home/Goster/59541
	İstanbul Medipol Üniversitesi Sağlık Bilimleri Fakültesi Odyoloji Bölümü Mesleki Uygulama Yönergesi	https://kms.kaysis.gov.tr/Home/Goster/59544
	İstanbul Medipol Üniversitesi Sağlık Bilimleri Fakültesi Ortez Protez Bölümü Klinik Uygulama Yönergesi	https://kms.kaysis.gov.tr/Home/Goster/59546
	İstanbul Medipol Üniversitesi Sağlık Bilimleri Fakültesi Sağlık Yönetimi Bölümü Mesleki Uygulama Yönergesi	https://kms.kaysis.gov.tr/Home/Goster/59547
	İstanbul Medipol Üniversitesi Uluslararası Tıp Fakültesi Eğitim-Öğretim Ve Sınav Yönergesi	https://kms.kaysis.gov.tr/Home/Goster/59537
	İstanbul Medipol Üniversitesi Güzel Sanatlar Tasarım Ve Mimarlık Fakültesi Eğitim Ve Öğretim Yönergesi	https://kms.kaysis.gov.tr/Home/Goster/59665
	İstanbul Medipol Üniversitesi Mühendislik Ve Doğa Bilimleri Fakültesi Eğitim Ve Öğretim Yönergesi	https://kms.kaysis.gov.tr/Home/Goster/59694
	İstanbul Medipol Üniversitesi Mühendislik Ve Doğa Bilimleri Fakültesi Staj Yönergesi	https://kms.kaysis.gov.tr/Home/Goster/59704
	İstanbul Medipol Üniversitesi Güzel Sanatlar Tasarım Ve Mimarlık Fakültesi Özel Yetenek Sınavları Yönergesi	https://kms.kaysis.gov.tr/Home/Goster/59666

	İstanbul Medipol Üniversitesi Eczacılık Fakültesi Staj Yönergesi	https://kms.kaysis.gov.tr/Home/Goster/59284
	İstanbul Medipol Üniversitesi Sağlık Hizmetleri Meslek Yüksek Okulu Staj Yönergesi	https://kms.kaysis.gov.tr/Home/Goster/59722
	İstanbul Medipol Üniversitesi Adalet Meslek Yüksekokulu Eğitim Ve Öğretim Yönergesi	https://kms.kaysis.gov.tr/Home/Goster/59509
	İstanbul Medipol Üniversitesi Tıp Fakültesi Eğitim-Öğretim Ve Sınav Yönergesi	https://kms.kaysis.gov.tr/Home/Goster/59731
	İstanbul Medipol Üniversitesi Tıp Fakültesi Tıpta Uzmanlık Ve Yan Dal Uzmanlık Öğrencileri Eğitim Ve Sınav Yönergesi	https://kms.kaysis.gov.tr/Home/Goster/59732
	İstanbul Medipol Üniversitesi Hukuk Fakültesi Eğitim Ve Öğretim Yönergesi	https://kms.kaysis.gov.tr/Home/Goster/59668
Yüksek Lisans Eğitim Süreci	İstanbul Medipol Üniversitesi Lisansüstü Eğitim Ve Öğretim Yönetmeliği	https://kms.kaysis.gov.tr/Home/Goster/42819
	İstanbul Medipol Üniversitesi Diploma, Diploma Eki Ve Diğer Mezuniyet Belgeleri Yönergesi	https://kms.kaysis.gov.tr/Home/Goster/59619
Uzaktan Eğitim Süreci	İstanbul Medipol Üniversitesi Uzaktan Eğitim Uygulama Ve Araştırma Merkezi Yönetmeliği	https://kms.kaysis.gov.tr/Home/Goster/57146
Satınalma Süreci	İstanbul Medipol Üniversitesi Satın Alma Ve İhale Yönetmeliği	https://kms.kaysis.gov.tr/Home/Goster/41632
Stratejik Planlama Süreci	Kamu İdarelerinde Stratejik Planlamaya İlişkin Usul ve Esaslar Hakkında Yönetmelik Strateji Geliştirme Birimlerinin Çalışma Usul ve Esasları Hakkında Yönetmelik DPT Kamu İdareleri İçin Stratejik Planlama Kılavuzu	
Kalite	İstanbul Medipol Üniversitesi Kalite Komisyonu Yönergesi	https://kms.kaysis.gov.tr/Home/Goster/74635
Kurum iç Değerlendirme Süreci	Yükseköğretim Kalite Güvencesi Yönetmeliği	

Kurum Dış Değerlendirme Süreci	Kurumsal Dış Değerlendirme Yönergesi	
--------------------------------	--	--

Kurum misyon ve hedeflerine ulaştığına nasıl emin oluyor?

Üniversite; öz değerlendirme çalışmaları kapsamında misyon ve vizyonuna nasıl ulaştığını **anket çalışmaları** ile ölçümlenmektedir. Ayrıca, Üniversitede günlük işleyişi ve süreçleri kolaylaştırmak adına **Üniversitenin yazılım ekibi tarafından hazırlanan programlar ve hazır yazılımlar** kullanılmaktadır. Bu yazılımların amaçları ve hangi birimler tarafından kullanıldığı aşağıda belirtilmiştir.

İstanbul Medipol Üniversitesi Tarafından Kullanılan Özel Yazılımlar				
	Kullanılan Yazılım Programları	Sorumlu Birim	Kullanan Birimler	Kullanım Alanları
1	MEBIS	Bilgi İşlem Daire Başkanlığı	Öğrenci İşleri İdari ve Mali İşler İnsan Kaynakları Öğrenci Yurtları Tüm akademik birimler	<p>Öğrenci İşleri</p> <ul style="list-style-type: none"> • Öğrenci kayıt işlemleri • Öğrenci başarı durumunun takibi • Ders kaydı işlemleri • Sınavlar • Öğrenci elektronik belge takibi • YÖK bilgi aktarımı • Öğrenci danışmanlığı • Mezuniyet işlemleri • Uzaktan eğitim öğrenme yönetim sistemi <p>İdari ve Mali İşler</p> <ul style="list-style-type: none"> • Öğrenci ödeme kaydı işlemleri • Çevrimiçi ve Çevrimdışı ödeme takibi • Faturalandırma • Akademik personel ek ders ücretleri hesaplaması ve takibi • Akademik personel yayın teşviki takibi <p>İnsan Kaynakları</p> <ul style="list-style-type: none"> • Akademik ve idari personel durum takibi • Kaynak Planlama • Öğretim elemanı, ders ve derslik kaynaklarının zaman planlaması • Teknoloji Transfer Ofisi • Projelerin takibi • Sürekli Eğitim Merkezi • Eğitim tanımlama • Kursiyerlerin takibi • Sertifika işlemleri <p>Yurt</p> <ul style="list-style-type: none"> • Öğrenci kayıt • Finans işlemleri

2	ETA	Bilgi İşlem Daire Başkanlığı	Muhasebe Birimi	İstanbul Medipol Üniversitesi finansal işlemlerinin mali mevzuatlara, uygun şekilde resmi defterlere kayıt edilmesini sağlamaktadır. Ayrıca üniversite çalışanlarının tüm personel işlemlerinin (işçi girişi, personel bilgileri, puantaj kayıtları, maaş bordrosu, hesap pusulası, aylık prim ve hizmet belgesi düzenlenmesi) kayıt altına alınmasını eta muhasebe programı sağlamaktadır.
3	Visual Studio	Bilgi İşlem Daire Başkanlığı	Yazılım ve Bilgi İşlem ve Yönetim Bilişim Sistemleri, Bilgisayar Lab.	Windows Forms uygulamaları, web siteleri, web uygulamaları ve web servisleri ile birlikte konsol ve grafiksel kullanıcı arayüzü uygulamaları geliştirmek için kullanılır.
4	MS SQL	Bilgi İşlem Daire Başkanlığı	Güzel Sanatlar Tasarım ve Mimarlık Fakültesi, Bilgisayar Lab.	Veri tabanı sunucu yazılımı.
5	Matlab	Bilgi İşlem Daire Başkanlığı	İMU MYO	Dijital Sinyal İşleme
6	Adobe After Effects	Bilgi İşlem Daire Başkanlığı	Güzel Sanatlar Tasarım ve Mimarlık Fakültesi, Dil Okulu, İMU MYO, Mühendislik ve Doğa Bilimleri ve Bilgisayar Lab.	Adobe After Effects, Adobe Systems tarafından geliştirilmiş olan, hareketli grafikler ve görsel efektler oluşturmaya olanak sağlayan bir yazılımdır. Adobe After Effects ile 2 ve 3 boyutlu ortamlarda animasyonlar oluşturulabilir.
7	Adobe Audition	Bilgi İşlem Daire Başkanlığı	Dil Okulu	Dijital Ses İşleme İstasyonu
8	Adobe Flash	Bilgi İşlem Daire Başkanlığı	Mühendislik ve Doğa Bilimleri Fakültesi, Bilgisayar Lab.	Hareketli animasyonlar oluşturmak için kullanılır
9	Adobe Illustrator	Bilgi İşlem Daire Başkanlığı	Güzel Sanatlar Tasarım ve Mimarlık Fakültesi, Dil Okulu, Mühendislik ve Doğa Bilimleri ve Bilgisayar Lab.	Vektörel grafik düzenleme aracı
10	Adobe Indesign	Bilgi İşlem Daire Başkanlığı	Güzel Sanatlar Tasarım ve Mimarlık Fakültesi, Dil Okulu, Mühendislik ve Doğa Bilimleri ve Bilgisayar Lab.	Sayfa tasarım ve mizanpaj araç seti, masaüstünde ve mobil aygıtlarda çalışarak basılı kitap ve broşürlerden dijital dergiler, iPad uygulamaları, e-Kitaplar ve etkileşimli çevrimiçi belgelere kadar her tür içeriği oluşturmanızı, ön kontrolünü yapmanızı ve yayınlamanızı sağlıyor
11	Adobe Muse	Bilgi İşlem Daire Başkanlığı	Güzel Sanatlar Tasarım ve Mimarlık Fakültesi	HTML yazılım kodu kullanmaksızın veya çalışma kısıtlaması olmadan tasarım yapmalarını ve yayınlamalarını sağlayan araçtır.
12	Adobe Animate	Bilgi İşlem Daire Başkanlığı	Güzel Sanatlar Tasarım ve Mimarlık Fakültesi	Vektör animasyonları, reklamlar, multimedya içeriği, geniş kapsamlı deneyimler, uygulamalar, oyunlar ve daha fazlasını zaman çizelgesi tabanlı bir geliştirme ortamında oluşturmanıza olanak tanır.
13	Adobe Experience Design	Bilgi İşlem Daire Başkanlığı	Güzel Sanatlar Tasarım ve Mimarlık Fakültesi	Kullanıcı Deneyim Tasarımı

14	Adobe Photoshop	Bilgi İşlem Daire Başkanlığı	Güzel Sanatlar Tasarım ve Mimarlık Fakültesi, Dil Okulu, İMU MYO, Mühendislik ve Doğa Bilimleri ve Bilgisayar Lab.	Adobe Photoshop, piksel tabanlı görüntü, resim ve fotoğraf düzenlemede bir tek biçim olan, Adobe Systems'in sayısal fotoğraf işleme yazılımıdır.
15	Adobe Premiere	Bilgi İşlem Daire Başkanlığı	Güzel Sanatlar Tasarım ve Mimarlık Fakültesi, Dil Okulu, İMU MYO, Mühendislik ve Doğa Bilimleri ve Bilgisayar Lab.	Adobe Premiere, professional bir şekilde video düzenleme aracıdır.
16	AutoCad 2016	Bilgi İşlem Daire Başkanlığı	Güzel Sanatlar Tasarım ve Mimarlık Fakültesi, İMU MYO, Mühendislik ve Doğa Bilimleri, Sosyal Bilimler MYO ve Bilgisayar Lab.	Bilgisayar destekli tasarım ve vektörel çizme programı
17	Microsoft Team Foundation Server	Bilgi İşlem Daire Başkanlığı	Yazılım Geliştirme Birimi	Proje Geliştirme Sunucusu
18	SPSS	Bilgi İşlem Daire Başkanlığı	Yönetim Bilişim Sistemleri, Akademik Personeller ve Bilgisayar Lab.	Akademik kurum tarafından kullanılan bir istatistik yazılımı
19	Rhinoceros(Rhino)	Bilgi İşlem Daire Başkanlığı	Güzel Sanatlar Tasarım ve Mimarlık Fakültesi, Bilgisayar Lab.	Endüstriyel tasarım, mimari, tekne/gemi tasarımı, mücevher tasarımı, otomotiv tasarımı, CAD/CAM, hızlı prototip üretimi, tersine mühendislik ve multimedya tasarımında 3 boyutlu modelleme için kullanılmaktadır.
20	PSPPP	Bilgi İşlem Daire Başkanlığı	Güzel Sanatlar Tasarım ve Mimarlık Fakültesi, Yönetim Bilişim Sistemleri, Bilgisayar Lab.	Verileri analiz edebilir, bu örneklenmiş verilerin istatistiksel analiz için kullanılır.
21	Microsoft Office	Bilgi İşlem Daire Başkanlığı	Akademik, İdari Birimler ve Bilgisayar Lab.	Windows ve Mac OS X işletim sistemlerinde birbiriyle ilişkili masaüstü uygulamaları, sunucular ve hizmetler sunan bir ticari ofis yazılım paketidir.
22	KNIME	Bilgi İşlem Daire Başkanlığı	Yönetim Bilişim Sistemleri, Bilgisayar Lab.	Bilgilerin geniş veritabanlarından elde edilmesi ve bu bilgilerin işletme kararları verirken kullanılmasıdır.
23	DEV C++	Bilgi İşlem Daire Başkanlığı	Yönetim Bilişim Sistemleri, Bilgisayar Lab.	Yazılım geliştirme editörü
24	GLPI	Bilgi İşlem Daire Başkanlığı	Bilgi Teknolojileri	Bilgisayar, yazılım, yazıcılar, sarf malzemeleri, vb.) şirket için bir envanter ile bir veritabanı oluşturmak için kullanılmaktadır.
25	Adobe Connect	Bilgi İşlem Daire Başkanlığı	UZEM	Uzaktan eğitim derslerinin işlendiği platform.

1.2 Kuruma İlişkin Bilgiler

İstanbul Medipol Üniversitesi, Türkiye Eğitim, Sağlık ve Araştırma Vakfı ‘TESA’ (kuruluşta adı Medipolitan Eğitim ve Sağlık Vakfı) tarafından 7 Temmuz 2009 tarih ve 27281 sayılı Resmi Gazete’de yayımlanan 28 Mart 1983 tarih ve 2809 sayılı Yükseköğretim Kurumları Teşkilatı Kanunu’nda değişiklik yapılmasına dair 5913 sayılı Kanun’a eklenen Ek 112. madde ile vakıf üniversitesi olarak kamu tüzel kişiliğini kazanmıştır. Vakfın kurucusu, Medipol Sağlık Grubu Yönetim Kurulu Başkanı Dr. Fahrettin Koca’dır.

Üniversitenin, Haliç Yerleşkesinde, Kavacık Kuzey ve Güney Yerleşkelerinde derslikler, laboratuvarlar, uygulama odaları, teknik odalar ve kütüphaneler ile eğitim faaliyetlerine devam etmektedir. Ayrıca Sağlık Uygulama ve Araştırma Merkezi sağlık birimleriyle işbirliği anlaşması olan Medipol Mega Hastaneler Kompleksinde uygulamalı Tıp ve Sağlık Bilimleri eğitimini yürütmektedir.

Üniversite, 2016-2017 Eğitim-Öğretim yılında 12 Fakülte, 1 Yüksekokul, 4 Meslek Yüksekokulu ve 4 Enstitüsü, 8 Araştırma Merkezi ile eğitim-öğretim, araştırma uygulama ve toplumsal hizmet faaliyetlerini sürdürmektedir. Sözleşmeli ve 2547 sayılı Yükseköğretim Kanununun 35. maddesi uyarınca çalışanlar da dahil olmak üzere toplam 834 akademik, 998 idari personel, hizmet satın alma yoluyla çalıştırılan 257 personel ve önlisans, lisans ve lisansüstü programlarda kayıtlı toplam 20.318 öğrenci bulunmaktadır.

KURUMSAL BİLGİLER					
ÖĞRENCİ SAYILARI	2012	2013	2014	2015	2016
Toplam Öğrenci Sayısı	885	2.977	4.776	11.017	20.318
Ön Lisans	-	456	813	4.143	9.199
Lisans	885	2.321	3.428	5.933	9.875
Yüksek Lisans	-	200	487	814	1046
Doktora	-	-	48	127	198
Yabancı Uyruklu	40	63	142	292	426
PERSONEL SAYILARI					
Akademik Personel	226	345	445	752	834
İdari Personel	170	257	688	901	998
İdari Personel/Öğrenci Oranı	0,19	0,09	0,14	0,08	0,05
İdari Personel/Akademik Personel Oranı	0,75	0,74	1,55	1,2	1,2
AKADEMİK BİRİMLER					
Fakülte Sayısı	5	7	9	11	12
Yüksekokul Sayısı	-	-	-	1	1
Meslek Yüksekokulu Sayısı	1	2	2	4	4
Enstitü Sayısı	1	3	3	4	4
Toplam Program Sayısı					
Ön Lisans	8	17	18	57	98
Lisans	8	8	17	46	60
Yüksek Lisans	-	13	22	28	44
Doktora	-	2	9	16	21
ALT YAPI					
Eğitim Alanları (Derslik vb.) (m2)	1.171	4.491	6.291	13.391	14.991
Araştırma Alanları (Lab. vb.) (m2)	572	1.333	8.500	8.500	8.500
Toplam Kapalı Alan (m2)	9.000	41.800	41.800	59.000	220.260
Toplam Açık Alan (m2)	3.500	41.500	41.500	36.300	216.300
Öğrenci Başına Düşen Toplam Kapalı Alan (m2)	10,16	14,04	8,75	5,35	10,84
Öğrenci Başına Düşen Toplam Açık Alan (m2)	3,95	13,9	8,68	3,29	10,65
KÜTÜPHANE KAYNAKLARI					
Toplam Kitap Sayısı	4.418	6.101	16.454	19.332	24.000
Veri Tabanı Üyeliği	8	12	19	24	24
Kütüphane Fiziki Alan (m2)	380	380	490	490	850

EĞİTİM-ÖĞRETİM HİZMETİ SUNAN BİRİMLER

Üniversitede aktif eğitim öğretim hizmeti sunulan birimler şunlardır:

I. Fakülteler

- Diş Hekimliği Fakültesi
- Eczacılık Fakültesi
- Eğitim Fakültesi

- Güzel Sanatlar Tasarım ve Mimarlık Fakültesi
- Hukuk Fakültesi
- İletişim Fakültesi
- İnsan ve Toplum Bilimleri Fakültesi
- İşletme ve Yönetim Bilimleri Fakültesi
- Mühendislik ve Doğa Bilimleri Fakültesi
- Sağlık Bilimleri Fakültesi
- Tıp Fakültesi
- Uluslararası Tıp Fakültesi

II. Enstitüler

A. Fen Bilimleri Enstitüsü

Yüksek Lisans Programları

- Biyomedikal Mühendisliği ve Biyoenformatik
- Elektrik, Elektronik ve Siber Sistemler
- İnşaat Yönetimi ve Hukuku

Doktora Programları

- Biyomedikal Mühendisliği ve Biyoenformatik
- Elektrik, Elektronik ve Siber Sistemler
- İnşaat Yönetimi ve Hukuku

B. Sağlık Bilimleri Enstitüsü

Yüksek Lisans Programları

- Anatomi
- Beslenme ve Diyetetik
- Biyokimya
- Bilişsel Rehabilitasyon
- Ebelik
- Fizyoterapi ve Rehabilitasyon
- Hemşirelik
- Histoloji ve Embriyoloji
- Klinik Eczacılık
- Mikrobiyoloji

- Perfüzyon
- Sağlık Yönetimi
- Sağlık Fiziği
- Sinirbilim

Doktora Programları

- Ağız, Diş ve Çene Cerrahisi
- Beslenme ve Diyetetik
- Biyokimya
- Fizyoterapi ve Rehabilitasyon
- Histoloji ve Embriyoloji
- Klinik Anatomi
- Klinik Eczacılık
- Mikrobiyoloji
- Protetik Diş Tedavisi
- Sağlık Yönetimi
- Sinirbilim
- Ortodonti

C. Sosyal Bilimler Enstitüsü

Yüksek Lisans Programları

- Bankacılık ve Finans
- İşletme Yönetimi
- İş Sağlığı ve Güvenliği
- Kamu Hukuku
- Özel Hukuk
- Sağlık Hukuku

Doktora Programları

- Kamu Hukuku
- Özel Hukuk
- Sağlık Hukuku

Meslek Yüksek Okulları

A. Adalet Meslek Yüksekokulu

- Adalet Programı

B. İSTANBUL MEDİPOL ÜNİVERSİTESİ Meslek Yüksekokulu

- Ağız ve Diş Sağlığı
- Ameliyathane Hizmetleri
- Anestezi
- Bilgisayar Destekli Tasarım ve Animasyon
- Bilgisayar Programcılığı
- Biyomedikal Cihaz Teknolojisi
- Çocuk Gelişimi
- Diş Protez Teknolojisi
- Diyaliz
- Elektronörofizyoloji
- Eczane Hizmetleri
- Elektronik Haberleşme Teknolojisi
- Fizyoterapi
- Hukuk Büro Yönetimi ve Sekreterlik
- İlk ve Acil Yardım Teknikerliği
- İnşaat Teknolojisi
- İş Sağlığı ve Güvenliği
- Mimari Restorasyon
- Odyometri
- Optisyenlik
- Radyoterapi
- Sağlık Kurumları İşletmeciliği
- Tıbbi Dokümantasyon ve Sekreterlik
- Tıbbi Görüntüleme Teknikleri
- Tıbbi Laboratuvar Teknikleri

C. Sağlık Hizmetleri Meslek Yüksekokulu

- Ağız ve Diş Sağlığı
- Ameliyathane Hizmetleri
- Anestezi
- Çocuk Gelişimi
- Diş Protez Teknolojisi
- Diyaliz
- Eczane Hizmetleri
- Elektronörofizyoloji

- Fizyoterapi
- İlk ve Acil Yardım
- İş Sağlığı ve Güvenliği
- Odyometri
- Optisyenlik
- Patoloji Laboratuvar Teknikleri
- Radyoterapi
- Sağlık Kurumları İşletmeciliği
- Tıbbi Dokümantasyon ve Sekreterlik
- Tıbbi Görüntüleme Teknikleri
- Tıbbi Laboratuvar Teknikleri
- Tıbbi Tanıtım ve Pazarlama
- Yaşlı Bakımı

D. Sosyal Bilimler Meslek Yüksekokulu

- Bankacılık ve Sigortacılık
- Dış Ticaret
- Halkla İlişkiler ve Tanıtım
- İnsan Kaynakları Yönetimi
- İşletme Yönetimi
- Lojistik
- Maliye
- Muhasebe ve Vergi Uygulamaları
- Sosyal Güvenlik
- Sosyal Hizmetler
- Uygulamalı İngilizce ve Çevirmenlik
- Yerel Yönetim

ARAŞTIRMA FAALİYETLERİNİN YÜRÜTÜLDÜĞÜ BİRİMLER

- Rejeneratif ve Restoratif Tıp Araştırmaları Merkezi (REMER)
- Sağlık Eğitim Uygulama ve Araştırma Merkezi
- Ağız ve Diş Sağlığı Eğitimi Uygulama ve Araştırma Merkezi
- İlaç ve Sağlık Hukuku Uygulama ve Araştırma Merkezi
- Bilişim Hukuku Uygulama ve Araştırma Merkezi
- Biohukuk Uygulama ve Araştırma Merkezi
- Geleneksel ve Tamamlayıcı Tıp Uygulama ve Araştırma Merkezi
- Milletlerarası Hukuk ve Dış Politika Uygulama ve Araştırma Merkezi

1.3 Değerlendirme Süreci

Değerlendirme takımı ve üniversite ile karşılıklı görüşmeler sonucu uygun takvim belirlenmiştir. Bu süreç için yapılan hazırlıklar çerçevesinde, takım kendi içerisinde iç değerlendirme raporunu inceleyerek ihtiyaç duyulan bilgi ve belgeleri kurumdan talep etmiştir. 2015 yılı için değerlendirme sürecine dahil olan, rastgele yöntemle belirlenmiş akademik ve idari birimlerin ziyaret takvimi şekillendirilmiş ve 08-11 Ocak 2017 tarihleri arasında saha ziyaretleri gerçekleştirilmiştir. Bu ziyaretler sırasında tüm iç ve dış paydaşların görüşlerinin alınıp sürecin şekillenmesine yönelik düşünceleri, katkılarının oranı ve süreç hakkındaki deneyimleri ile genel anlamda kalite süreçleri konusunda gelişen kültürü özümsemeleri değerlendirilmiştir.

2. Kalite Güvence Sistemi

Stratejik Planla ilgili olarak performans göstergeleriyle kalite süreçleri arasındaki ilişki Kurum İç Değerlendirme Raporunda 11. sayfadan itibaren basamak basamak ilişkilendirilerek tanımlanmıştır: Eylem Planı / Ölçme-İzleme / Düzeltici-Önleyici Faaliyetler / Değişim Yönetimi gibi.

İstanbul Medipol Üniversitesi'nin stratejik yönetim sürecinin bir parçası olarak kalite güvencesi politikasını ve bu politikayı hayata geçirmek üzere stratejilerini nasıl belirlediğine, uyguladığına, izlediğine ve süreci nasıl iyileştirdiğine ilişkin metodoloji Kalite Komisyonu Yönergesinde detaylı olarak tanımlanmıştır.

Kurum İç Değerlendirme Raporunda, Kalite Güvencesi Sistemi başlığı altında, 12-15. sayfalarda kalite politikası ve iyileştirme süreçleri ayrıntılı tanımlanmıştır.

a. Kalite Güvencesi Süreçleri

İstanbul Medipol Üniversitesi Kalite Komisyonu, üniversitenin stratejik planı ve hedefleri doğrultusunda, akademik ve idari hizmetlerin değerlendirilmesi, kalite yönetim sisteminin kurulması, uygulanması ve sürekli iyileştirmesi için yapılacak her türlü çalışmayı yürütmek amacıyla kurulmuştur. Kurulun üye sayısı ve üyeleri, üniversite senatosu tarafından belirlenmiştir.

Komisyon üyeleri, aynı fakülte, enstitü, yüksekokul, meslek yüksekokulu ve meslek yüksekokullarından birer temsilci olmak üzere farklı bilim alanlarından 13.10 2015 tarihli Üniversite senatosunca belirlenen üyelerden oluşturulmuştur. Komisyon üyeleri arasında Üniversite Genel Sekreteri, Öğrenci Temsilcisi ve Strateji Geliştirme Daire Başkanı da bulunmaktadır. Komisyon Başkanı Rektördür, Rektörün bulunmadığı zamanlarda Rektör Yardımcısı komisyona başkanlık eder.

Üye listesi aşağıdaki gibidir:

Prof. Dr. Sabahattin AYDIN
Prof. Dr. Ömer CERAN
Prof. Dr. Hüsamettin OKTAY
Doç. Dr. Serdar KALE
Yrd. Doç. Dr. Aysun Ferah GÜNER
Yrd. Doç. Dr. Cem KÖYLÜOĞLU
Yrd. Doç. Dr. H. Kürşad ASLAN
Yrd. Doç. Dr. Mehmet OZANSOY
Yrd. Doç. Dr. Neslihan Üstündağ Okur
Yrd. Doç. Dr. Nurullah Gür
Yrd. Doç. Dr. Şifa Elçil
Yrd. Doç. Dr. Şule Ayla
Yrd. Doç. Dr. Tuncer Baykaş
Öğr. Gör. Hande Yılmaz
Öğr. Gör. Derya Tuğlu
Öğr. Gör. Nagehan Uzun
Öğr. Gör. Nihal Kalaycı
Mustafa Ali KARATAŞ

Rektör
Rektör Yardımcısı, Genel Sekreter V.
Dış Hekimliği Fakültesi
Hukuk Fakültesi
Güzel Sanatlar Tasarım ve Mimarlık Fakültesi
Sağlık Bilimleri Fakültesi
İnsan ve Toplum Bilimleri Fakültesi
Sağlık Bilimleri Enstitüsü
Eczacılık Fakültesi
İşletme ve Yönetim Bilimleri Fakültesi
İletişim Fakültesi
Tıp Fakültesi
Mühendislik ve Doğa Bilimler Fakültesi
İstanbul Medipol Üniversitesi MYO
Sağlık Hizmetleri MYO
Sosyal Bilimler MYO
Strateji Geliştirme Dairesi Başkan V.
Öğrenci Temsilcisi

b. İç Değerlendirme Süreçleri

İç değerlendirme çalışmalarını yürütmek ve buna bağlı olarak iç değerlendirme raporunu hazırlamak Kalite Komisyonu'nun birincil sorumluluk çerçevesini oluşturmaktadır.

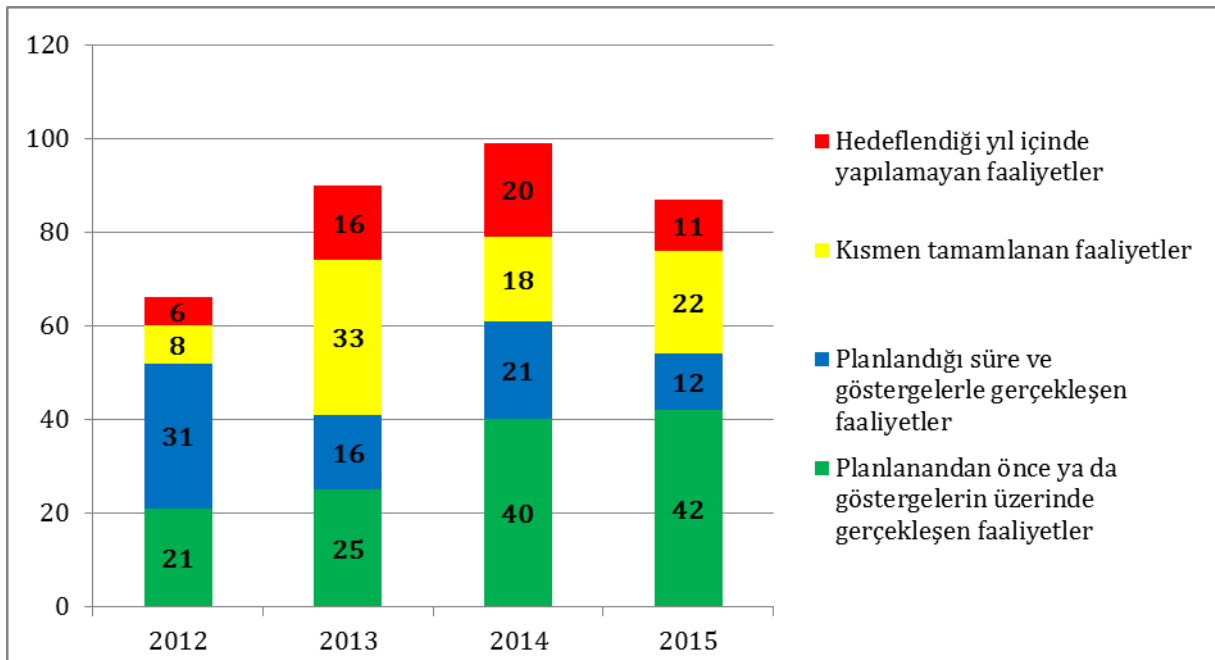
Yönerge ve buna bağlı kurulmuş Kalite Komisyonu faaldir ve toplantı tutanakları ile Kurum İç Değerlendirme Raporu yayımlanmıştır.

c. Eylem Planları

Üniversitenin eylem planları, iç veya dış değerlendirme sonuçlarına göre yapılacak olan iyileştirme eylemlerini, ilgili sorumlularını ve zamanlamasını gösteren aksiyon planlarıdır.

d. Ölçme ve İzleme Sistemi

Belirlenen misyon ve hedeflenen vizyona ulaşmak üzere 2012-2016 yıllarını kapsayan bir stratejik plan oluşturulmuş ve performans göstergeleri belirlenmiştir. Bu plan dâhilinde, fiziksel altyapının geliştirilmesi, bilim ve teknoloji üretimi, eğitim ve öğretimin geliştirilmesi, toplumsal gelişime katkı ve üniversitenin güçlü bir kurumsal yapıya dönüştürülmesi olmak üzere **beş stratejik amaç** belirlenmiştir. Bu amaçları gerçekleştirmeye yönelik **16 hedef** ve hedeflere yönelik **134 faaliyet** belirlenmiştir.



Üniversite Senatosunca 05 Haziran 2012 tarihinde onaylanarak uygulamaya konulan Stratejik Plan üniversitedeki her türlü faaliyet için esas olmuş ve her yılın sonunda yapılan değerlendirmeler ile amaçlanan hedeflere ulaşıp ulaşılmadığı performans göstergeleri aracılığı ile izlenmiştir. Stratejik planın oluşturulmasında paydaşların görüşleri de alınmıştır.

e. Düzeltici-Önleyici Faaliyetler

Düzeltici ve önleyici faaliyetlerin geliştirilmesini sağlamak amacıyla stratejik planda revizyon yapılmıştır.

Komisyon tarafından kalite yönetim sisteminin kurulması ve yönetimi için gerekli organizasyon, dokümantasyon, yürütülecek çalışma ve toplantılar, iç denetim süreci ve iyileştirme faaliyetleri, İstanbul Medipol Üniversitesi Kalite Komisyonu Yönergesi ile detaylı olarak tanımlanmıştır.

f. Dış Değerlendirme

Üniversitenin bugüne dek herhangi bir dış değerlendirmesi yapılmamıştır. 2016 yılında Yükseköğretim Kurulu/Kalite Kuruluna başvurarak dış değerlendirme talebinde bulunmuştur.

1. Sektör bazında gerçekleşen 2015 Yılı altyapı yatırımları stratejik plan ile örtüşmektedir.

Kurum İç Değerlendirme Raporu EK-1’de yer alan Kurumsal Bilgiler Tablosunda (Öğrenci, İdari Personel, Akademik Personel, Altyapı, Kütüphane, Bilimsel Faaliyetler) 2011-2015 yılları arasındaki altyapı yatırımlarının toplam bilançosu sunulmuştur.

2. Atama ve yükseltme kriterlerinin misyon ve hedeflerle ilişkisi sağlanmıştır. (Atama ve yükseltme kriterleri)

Üniversitede 2547 sayılı Yüksek Öğretim Kanunu ve YÖK Öğretim Üyeliğine Yükseltme ve Atama Yönetmeliğinin atama ve yükseltme kriterleri uygulanmaktadır.

- *Kurumda programların tercih edilme oranları ile ilgili periyodik değerlendirme yapılmaktadır. (Program izleme ve değerlendirme çalışmaları)*

Her yıl Temmuz ayında detaylı olarak analiz edilmektedir.

ÖSYM tarafından ilan edilen programların burslu kontenjanlarını tercih eden ve yerleşen öğrenci sayıları gözden geçirilmektedir. Ayrıca, yurtdışından öğrenci kabulüne ilişkin her yıl Üniversitenin programlarını tercih eden öğrenci sayıları da incelenmektedir. Bu

veriler bir sonraki eğitim öğretim yılı kontenjan teklifleri için Üniversite yönetimi tarafından değerlendirilmeye alınmaktadır.

- **Eğiticilerin eğitimi programı bulunmakta ve sonuçları izlenmektedir. (Eğiticilerin eğitimi sonuç analizleri ve katkı alanları)**

Üniversitenin her akademik yılbaşında “Uyum Eğitimi” adı altında akademik personele yönelik eğitici eğitimi verilmektedir. Bu eğitim ile eğitim öğretim ve araştırma geliştirme alanlarında üniversitenin sahip olduğu stratejik yönetim anlayışı, stratejik plandaki hedefler doğrultusunda aktarılmaktadır. Üniversitedeki araştırma olanakları, projelere yönelik ilkeler, yayın teşvik esasları, kütüphane hizmetlerinden nasıl yararlanacağı, sınavların yönetilmesi ve güvenliği, akıllı tahta kullanımı, MEBİS sisteminin kullanımı ve sisteme nasıl bilgi aktarılacağı gibi bilgiler verilmektedir.

Üniversitenin Sürekli Eğitim Merkezi bünyesinde açılan çeşitli kurs ve eğitimleriyle kurum çalışanlarının eğitimi yürütülmektedir. (KİDR, Eğitim-Öğretim Kadrosu başlığı altında belirtilmiştir).

Tıp ve Diş Hekimliği Fakültelerinde 2014 yılında 12 saat süreli bir eğiticilerin eğitimi programı uygulanmıştır. Yine bu fakülteler ile ilgili olarak 2015 tarihinde başlatılan akreditasyon süreci kapsamında söz konusu eğitim programına devam edilmektedir.

3. Uluslararası protokoller ve işbirliği programlarının sonuçları değerlendirilmektedir. (Uluslararasılaşma, eğitim işbirliği çalışmalarının sonuçları (örneğin Erasmus programının katkısı))

Üniversitenin değişim programıyla ilgili esaslar “İstanbul Medipol Üniversitesi Avrupa Birliği Eğitim ve Gençlik Programları Hayat Boyu Öğrenme Programı Erasmus Yönergesi” nde düzenlenmiştir.

Üniversite Erasmus değişim programı kapsamında 2016 eğitim yılı itibariyle 37 Avrupa Birliği yükseköğretim kurumu ile anlaşma yapılmıştır. Erasmus Değişim Programı kapsamında şu ana kadar 42 öğrenci Üniversitede öğrenim görmüş olup 48 öğrenci de anlaşmalı üniversitelere gitmiştir.

Süreç çok yeni olduğundan bu işbirliği protokollerinin sonuçlarını izlemeye yönelik bir çalışma henüz yapılmamıştır.

4. Uluslararası Öğretim Elemanlarının Katkısı değerlendirilmektedir.

Yabancı uyruklu öğretim elemanlarının ya da Erasmus Programıyla yurt dışından gelen öğretim elemanlarının katkısı önemsenmekte ve değerlendirilmektedir. Üniversitede görev yapan yabancı uyruklu öğretim elemanlarının listesi aşağıdadır.

	ADI SOYADI	UYRUĞU	BİRİM
1	Öğr. Gör./Paria Shojaolsadati	İran	Tıp Fak./Anatomi ABD.
2	Arş. Gör./Farzin Haj Ebrahimi	İran	Sağlık Bil. Fak./FTR
3	Okutman/Steven Gregory Howard	ABD	Rektörlük Hazırlık Programı
4	Yrd. Doç. Dr. Cüneyd Parlayan	Kanada	Müh. ve Doğa Bil Fak. / Biyomedikal Müh.
5	Okutman Gudrun Updegraff	ABD	Rektörlük Hazırlık Programı
6	Okutman Mehdi Solhi Andarab	İran	Rektörlük Hazırlık Programı
7	Uzman /Dr. Eun Sang Jeon	G. Kore Uyruklu	SHMYO/Yaşlı Bakımı
8	Öğr. Gör. Rashida Mohammad Umar	Nijerya Uyruklu	Eczacılık Fakültesi
9	Öğr. Gör. Akasya Shaipi	Kosova	SHMYO/Optisyonluk
10	Yrd. Doç. Dr.Guvanchmyrat Ovezmyradov	Türkmenistan	Uluslararası Tıp Fak./Biyostatistik ve Tıbbi Bilişim ABD.
11	Öğr. Gör. Hadi Karimkhan	İran	Tıp Fakültesi /Tıbbi Biyokimya
12	Yrd. Doç. Dr. Fay Magnusson	Fransa+ABD	Uluslararası Tıp Fakültesi/Tıbbi Mikrobiyoloji

- **Program güncelleme çalışmaları ilan edilen sıklıkta yapılmaktadır. (Program güncelleme çalışmaları ile ilgili yönerge ya da kararlar)**

Program güncelleme çalışmaları her yıl Haziran ayında her bölüm tarafından yapılmaktadır, dekanlık tarafından yönetim kurulu kararı alınır ve senatoya gönderilir. Senatodan geçen yeni program web sitesinde yayımlanmaktadır.

Tıp ve Diş Hekimliği Fakültelerinde her eğitim-öğretim yılı sonunda ilgili Ana Bilim Dallarından gelen öneriler “Ulusal Çekirdek Eğitim Programı” çerçevesinde gerekli güncellemeler yapılmaktadır.

Eczacılık Fakültesinde her eğitim-öğretim dönemi başında program güncelleme çalışmaları yapılmaktadır. Ayrıca eğitim komisyonu programları sürekli izleyerek önerilerde bulunmaktadır.

- ***Akredite olmak isteyen programlar teşvik edilmektedir. (Akreditasyon teşviki)***

Akredite olmak isteyen programlar, üniversite yönetimi tarafından maddi açıdan desteklenmektedir ve olumlu çalışma ortamı sağlanmaktadır. Sağlık Bilimleri Fakültesinin, Sağlık Yönetimi, Hemşirelik, Fizik Tedavi ve Rehabilitasyon ve Ortez-Protez bölümleri akreditasyon konusunda desteklenmektedir. Sağlık Yönetimi ve Hemşirelik bölümleri 2017 yılında, diğer bölümler ise 2018 - 2020 yılları arasında akreditasyon başvurusu yapmayı planlamaktadır.

Tıp ve Diş Hekimliği Fakülteleri “Kapitta Bilgisayar İletişim Elektronik Eğitim ve Danışmanlık Pazarlama Ltd. Şti.” ile İstanbul Medipol Üniversitesi arasında eğitim-danışmanlık hizmeti alımı sözleşmesi imzalanmış olup akreditasyon sürecine ait çalışmalar devam etmekte ve 2017 yılında başvuru yapılması planlanmaktadır.

Eczacılık Fakültesinde akreditasyon komisyonu ve FÖDEK oluşturulmuştur. Ulusal Eczacılık Akreditasyon Kuruluna (ECZAK) Ocak 2017 itibariyle başvuru yapılmıştır.

Mühendislik Fakültesi akreditasyon çalışmaları devam etmekte olup 2020 yılında başvuru aşamasına gelinmesi planlanmaktadır.

Sosyal Bilimler Meslek Yüksekokulu “Pearson Akreditasyon Kurumu” ile görüşmeler yapmaktadır.

- ***Danışmanlık sisteminin etkinliği izlenmektedir. (Kurumun danışmanlık sistemini nasıl izlediğine dair belgeler)***

Üniversitede her öğrenciye danışman ataması yapılmaktadır. Danışmanlıklar bölüm başkanlığı tarafından öğrenci sayısına göre belirlenerek, eğitim öğretim dönemi başlamadan 2 hafta önce fakülte yönetim kurullarınca belirlenerek sisteme tanımlanmaktadır.

Akademik başarısı düşük ve devamsızlığı olan öğrenciler danışmanları tarafından titizlikle takip edilmektedir. Danışmanlık saatleri ders çıktılarında belirtilmiş olmakla birlikte öğrenciler öğretim elemanlarına her zaman ulaşabilmektedirler. Öğrencilerin ders kayıtları öğretim elemanının sorumluluğunda olup, öğrenci ile eş güdümlü olarak çalışılmaktadır.

- ***Mezunların istihdam verileri yol haritasına etki etmektedir. (Yapılandırılmış mezun izleme sistemi)***

İstanbul Medipol Üniversitesi Mezunlar Derneği (MEDİMED) üniversite ile mezunlar arasında köprü kurmayı ve mezunların yaşam boyu eğitim-öğretim ve iş hayatındaki

süreçlerini takip etmeyi kendisine misyon edinmiştir. Üniversiteden mezun öğrenci sayısı sınırlı düzeyde olduğu için dernek henüz kurumsallaşma aşamasındadır.

Mezunların istihdam verilerini izlemek için MEBİS üzerinden mezun izleme sistemi oluşturulmuştur.

- ***Bilgi Yönetim Sistemi kalite süreçleri ile ilişkilidir. (Bilgi yönetim sisteminde kalite göstergeleri)***

Eğitim, araştırma ve atama faaliyetleri ile sürece ilişkin verileri toplamak, analiz etmek ve raporlamak üzere üniversite tarafından geliştirilen MEBİS kullanılmaktadır.

MEBİS'in; öğrenci işleri, öğretim elemanları, insan kaynakları ve finans için farklı modülleri bulunmaktadır.

Öğrenci işleri ile ilgili olan bölümde kayıt, danışman atama, ders seçimi, muafiyet, mezuniyet işlemleri, sınavlar, mazeret, itiraz, isteğe bağlı ders seçimi vb işlemler yapılabilmektedir.

İnsan kaynakları ve finans işleri kendi birimleri ile ilgili kayıtlarını MEBİS üzerinden gerçekleştirmektedir.

Öğrenci ve öğretim elemanları da bu sistem üzerinden sınavlarını, not takiplerini, devamsızlık durumunu ve danışmanlık ile ilgili işlemlerini takip edebilmektedirler.

- a) Kalite Komisyonunun, kalite güvencesi sisteminin kurulması ve işletilmesi kapsamındaki yetki, görev ve sorumlulukları açık şekilde tanımlanmalıdır.***

Kurumun stratejik planı ve hedefleri doğrultusunda, eğitim-öğretim ve araştırma faaliyetleri ile idarî hizmetlerinin değerlendirilmesi ve kalitesinin geliştirilmesi ile ilgili kurumun iç ve dış kalite güvence sistemini kurmak, kurumsal göstergeleri tespit etmek ve bu kapsamda yapılacak çalışmalarını Yükseköğretim Kalite Kurulu tarafından belirlenen usul ve esaslar doğrultusunda yürütmek ve bu çalışmalarını Senato onayına sunmak; iç değerlendirme çalışmalarını yürütmek ve kurumsal değerlendirme ve kalite geliştirme çalışmalarının sonuçlarını içeren yıllık kurumsal değerlendirme raporunu hazırlamak ve senatoya sunmak, onaylanan yıllık KİDR kurumun internet sayfasında kamuoyu ile

paylaşmak; dış değerlendirme sürecinde gerekli hazırlıkları yapmak, Yükseköğretim Kalite Kurulu ile dış değerlendirici kurumlara her türlü desteği vermektir.

- ***Kalite Komisyonunun yetki, görev ve sorumlulukları, organizasyon yapısı tanımlıdır.***

Kalite Yönergesi mevcuttur. Bu çerçevede faaliyetlerini sürdürdüğü izlenmektedir.

- ***Komisyon çalışmalarının şeffaflığı, kamuoyuyla paylaşımı yeterli düzeydedir.***

Onaylanan yıllık kurumsal değerlendirme raporu, komisyon kararları, anket sonuçları ve kurum ile ilgili istatistiksel bilgiler kurumun web sitesinde kamuoyu ile paylaşılmaktadır.

- ***Kurumsal dış değerlendirme, program akreditasyonu, laboratuvar akreditasyonu ve sistem standartları yönetimi (ISO 9001, ISO 14001, OHSAS 18001, ISO50001 vd.) çalışmaları, ödül süreçleri (EFQM, ...) kapsamında kurumda geçmişte gerçekleştirilen ve halen yürütülen çalışmalar bulunmaktadır.***

Üniversite akreditasyon çalışmalarına önem vermekte olup, 2016 yılı başında Sağlık Bilimleri Fakültesinin Sağlık Yönetimi, Hemşirelik, Fizyoterapi ve Rehabilitasyon ile Ortez - Protez programlarında akreditasyon çalışmalarına başlanmıştır.

Tıp ve Diş Hekimliği Fakültelerindeki çalışmalar için bir aracı kuruluştan eğitim ve danışmanlık hizmeti alınmaktadır. Bu iki fakültede akreditasyon için gerekli hedefler ve hedef sorumluları tespit edilmiş olup hedeflere yönelik süreç düzenli olarak yapılan toplantılarla takip edilmektedir.

Sağlık Bilimleri Fakültesi, Sağlık Yönetimi Bölümü uluslararası akreditasyon için EFMD'nin (European Federation Of Management Development) başvuruya uygunluk ön değerlendirmesi aşamasında (eligibility) bulunmaktadır. Bu aşamadan sonra başvurusunu gerçekleştirecektir.

Sağlık Bilimleri Fakültesi, Fizyoterapi ve Rehabilitasyon bölümü de uluslararası akreditasyon için ACI (Accrediting Commission International) ile temasa geçmiş, öngörülen koşulları yerine getirmek için komisyonları oluşturmuştur.

Sağlık Bilimleri Fakültesi, Ortez-Protez bölümü de ISPO (International Society of Prosthetics and Orthotics) nezdinde akreditasyon başvuru sürecini yürütmektedir.

Sağlık Bilimleri Fakültesi, Hemşirelik bölümü ulusal akreditasyon çalışmalarında mesafe kat etmiş olup, oluşturulan komisyonlar marifeti ile gerekli yapısal düzenlemeleri ve program iyileştirmelerini gerçekleştirmiştir. Hemşirelik bölümü 2017 yılı başında akreditasyon için ilgili kuruluşlara başvuru yapmış bulunmaktadır.

Eczacılık Fakültesi 2016 yılı başında akreditasyon çalışmalarına başlamıştır. Akreditasyon için Fakülte öğretim üye ve yardımcılarına gerekli eğitim verilmektedir. Öğretim elemanları ve öğrencilerin yer aldığı 125 kişilik gruba ECZAKDER başkanı Prof. Dr. Sevim Rollas tarafından 27 Nisan 2016 tarihinde akreditasyon semineri verilmiştir.

b) İç paydaşlar (akademik ve idari çalışanlar, öğrenciler) ve dış paydaşların (işverenler, mezunlar, meslek örgütleri, araştırma sponsorları, öğrenci yakınları vb.) kalite güvencesi sistemine katılımı ve katkı vermeleri sağlanmalıdır.

Kuruluşundan bu yana stratejik yönetim bilincinin yerleşmesini ön plana alan üniversite hedeflerini gerçekleştirmek için tüm paydaşlarının katkılarına önemsemektedir. Bu nedenle bu ekip oluşturulurken üniversitenin tüm birimlerinden birer temsilci bulunmasına dikkat edilmiştir.

- ***Kalite komisyonu çalışmalarına iç paydaşların katılımının ne şekilde sağlandığı tanımlanmıştır. Bu durum iç paydaşlar tarafından bilinmektedir. (Kalite komisyonunun toplantı tutanakları, web sayfası, üniversite içi bilgilendirme sunumları)***

Öğrenciler tarafından her bir öğretim üyesi için MEBİS üzerinden yapılan "öğretim elemanları değerlendirme anketi" ve öğrenciler ile akademik ve idari personele uygulanan "memnuniyet anket formu" sonuçları Kalite Komisyonu tarafından değerlendirilerek KİDR'a yansıtılmaktadır. Bu durum ilgili paydaşlarca bilinmektedir.

Üniversiteye ait yönetmelik ve birimlere ait yönergelerin hazırlanmasına dair yapılan toplantılara idari birimlerin katılımı sağlanmaktadır.

Kullanılan otomasyon sistemi, tüm birimlerin ihtiyacı doğrultusunda görüş alınarak yapılandırılmaktadır.

- **Kalite komisyonu çalışmalarına dış paydaşların katılımının ne şekilde sağlandığı tanımlanmıştır. Bu durum dış paydaşlar tarafından bilinmektedir. (Komisyonun dış paydaşlarla düzenlediği toplantılar)**

Öğrenci aileleri ve aday öğrencilerden (dış paydaşlardan) elektronik posta yolu ile Öğrenci İşleri Daire Başkanlığına ve Sağlık Kültür ve Spor Dairesi Başkanlığına gelen talepler karşılanmakta ve gerektiğinde ilgili birimlere yönlendirilmektedir.

Uluslararası öğrenci adayları ile yurtdışı üniversitelerden gelen talepler ve geri bildirimler doğrultusunda Bilgi Teknolojileri Daire Başkanlığınca İngilizce web sayfasında iyileştirmeler yapılmaktadır.

Bazı programlarda staj değerlendirme formlarında yer alan dış paydaş geri bildirimleri dikkate alınmaktadır.

- ***İç ve dış paydaş görüşleri anket, toplantılar, çalıştaylar gibi yöntemlerle izlenmektedir. (Paydaş analizi sonuçları, raporlar)***

İç paydaş görüşleri, üniversitenin genel uygulamasına paralel olarak, temelde anketler ve muhtelif toplantılarla alınmaktadır.

Öğrencilere kişisel internet hesaplarından (MEBİS) her an ulaşabilecekleri anketlerle öğretim elemanları ile dersleri değerlendirme ve geri bildirim sunma imkânları verilmektedir.

Öğrencilere uygulanan anketlerden elde edilen bulgular üniversitenin www.medipol.edu.tr/sayfa/610/kalite-guvencesi/ogrenci-anketi-sonuclari.aspx adresinde erişime açıktır.

Sağlık Bilimleri Fakültesi Hemşirelik bölümü program amaçlarını güncellemek için akreditasyon çalışmaları ışığında dış paydaşlardan mezun değerlendirme görüşü almıştır.

- ***İç ve dış paydaş görüşlerine eğitim, araştırma ve idari süreçler konusunda başvurulmaktadır. (Paydaş görüşlerinin kalite güvence sistemine aktarılması)***

Üniversite senatosu tarafından tüm birim ve öğrenci temsiliyeti ile kalite komisyonu oluşturulmuştur. Kurumun stratejik planı ve hedefleri doğrultusunda kalite güvence sistemine

iç paydaşların katkısı doğrudan bu birimlerden, dış paydaşların katkısı ise tanıtım- çalıştay gibi toplantılardan gelen verilerin aktarılması yoluyla yapılmaktadır.

- ***Paydaş görüşleri kalite güvence sistemi süreçlerine yansıtılmaktadır.***

Paydaş görüşleri aşağıdaki faaliyetlere yansıtılmaktadır:

- 1) İç değerlendirme,
- 2) Eylem planı,
- 3) Ölçme ve izleme,
- 4) Düzeltici & Önleyici faaliyetler

- ***Yerel yönetimler, sivil toplum örgütleri, ilgili bakanlıklar gibi kurumlar kurumsal gelişime düzenli katkı vermektedir. (Yerel yönetimler, sivil toplum örgütleri, ilgili bakanlıklarla yapılan görüşmeler ve sonuçları hakkında değerlendirme raporları)***

Yerel yönetimler, sivil toplum örgütleri, ilgili bakanlıklar gibi dış paydaşlar çeşitli şekillerde kurumsal gelişime katkı vermektedir. Bu paydaşların katkı verdikleri temel alanlar arasında;

- 1) Meslek örgütleriyle işbirlikleri,
- 2) Mesleki uygulama/staj kapsamında dış paydaşlarla yapılan protokoller ve projeler,
- 3) Spesifik eğitim faaliyetleri yer almaktadır.

Meslek örgütleriyle işbirliklerine bir örnek olarak, Sağlık Bilimleri Fakültesine bağlı tüm bölümlerin “Sağlık Bilimleri Eğitim Programları Değerlendirme ve Akreditasyon Derneği” ile yakın ilişkileri verilebilir. Bu dernek aracılığıyla Ulusal Çekirdek Eğitim Programı çalışmaları da yürütülmektedir. Bu çalışmalara Dil ve Konuşma Terapisi Bölümü doğrudan katkıda bulunmaktadır.

Mesleki uygulama/staj kapsamında Sağlık Bilimleri Fakültesine bağlı programlar il sağlık müdürlüğü, belediyeler, ilaç üreticileri, kamu hastane birlikleri, darülaceze ile protokol yapmaktadır.

Sağlık Bilimleri Fakültesi bünyesindeki programlar arasında İstanbul Kalkınma Ajansı (İSTKA) ve TÜBİTAK kurumlarının desteklediği projeleri yürüten programlar bulunmaktadır. Fizyoterapi ve Rehabilitasyon Bölümü İSTKA destekli bir projeyi, Sağlık Yönetimi ve Ebelik programları TÜBİTAK destekli projeleri yürütmektedirler.

Dış paydaşlarla gerçekleştirilen eğitim faaliyetlerine örnek olarak, Sağlık Bilimleri Fakültesi Sağlık Yönetimi Bölümünce Sağlık Bakanlığında gelen bir gruba verilen "sağlık politikaları ve sistem analisti" eğitimine katkı sağlanmıştır. Bu faaliyet Sağlık Yönetimi Bölümünün tanınırlığı, programdaki öğretim üyelerinin saha ile entegre olması ve programla bakanlık arasındaki bağın güçlendirilmesi bağlamında kayda değer bir katkı olarak nitelendirilebilir.

3. Eğitim-Öğretim

Kurumda bulunan eğitim-öğretim programlarına ilişkin sayılar şu şekilde verilmiştir.

FAKÜLTE SAYISI	FAKÜLTE PROGRAM SAYISI	ÖNLİSANS PROGRAM SAYISI	YÜKSEKOKUL SAYISI	MESLEK YÜKSEKOKULU	ENSTİTÜ (YÜKSEKLİSANS PROGRAM SAYISI)	ENSTİTÜ (DOKTORA PROGRAM SAYISI)
12	60	98	1	4	44	21

a) Programların Tasarımı ve Onayı

- *Programların eğitim amaçlarının belirlenmesinde ve müfredatın (Eğitim Programının) tasarımında iç ve dış paydaşlar çeşitli seviyelerde katkı vermektedir.*
 - Paydaş analizi işverenler, mezunlar, meslek örgütleri, araştırma sponsorları, öğrenci yakınları gibi gruplara yapılmaktadır.*
 - Paydaş görüşleri anket uygulaması, toplantılar gibi şeffaf ve analiz edilebilir yöntemlerle uygulanmaktadır.*
 - Paydaş analizi anket sonuçları*
 - Toplantı raporları*
 - Paydaş analizi sonuç değerlendirme toplantıları*

Tüm programların tasarımı ve onayı için 2547 sayılı yasanın yürürlükteki uygulamaları geçerlidir.

Programların eğitim amaçlarının belirlenmesinde ve müfredatın (eğitim programının) tasarımında vizyon, misyon ve değerler doğrultusunda paydaş analizleri ve anketler ile iç ve dış paydaşların görüşleri alınarak amaçlanan mezun profili tanımlanmaktadır. Bir örnek vermek gerekirse Sağlık Bilimleri Fakültesi Hemşirelik Bölümü tarafından Rektörlüğe ve Sağlık Uygulama ve Araştırma Merkezi Müdürlüğüne müracaatla kendilerinden nasıl bir hemşire profili istendiği sorulmuş ve eğitim programları yapılan öneriler doğrultusunda düzenlenmiştir.

- ***Programların yeterlilikleri (mezun bilgi, beceri ve yetkinlikleri) tanımlı süreçlerle ve öğrenci katılımı yeterince sağlanarak belirlenmektedir. (İlgili komisyonlarda öğrenci temsili)***

Program yeterliliklerinin belirlenmesinde öğrencilerin öğretim üyelerini ve programlarını değerlendirdikleri anket sonuçları kullanılmaktadır. Ayrıca bu sene başlatılan genel öğrenci anketi çıktılarının geleceğe dönük kullanılması planlanmıştır.

- ***Programların yeterlilikleri belirlenirken Türkiye Yükseköğretim Yeterlilikler Çerçevesiyle uyumu göz önünde bulundurulmuştur. (Program yeterlilikleri ve TYYÇ matrisleri) (web sayfasında program bilgi paketlerinden erişilebilir)***

Türkiye Yükseköğretim Yeterlilikleri Çerçevesi (TYYÇ)'ne göre öğrencilerin gelecekteki profesyonel hayatlarında ihtiyaç duyacakları bilgi ve becerileri edinmelerini sağlayan programlar, öğrenim çıktıları göz önüne alınarak düzenlenmekte ve senato onayı ile yürürlüğe girmektedir.

- ***Programların eğitim amaçları ve öğrenme çıktılarına ulaşılması güvence altına alınmaktadır.***

Programların eğitim amacına ve eğitim sürecinin sonunda ulaşmayı beklediği çıktılara ulaşabilmesi için gerekli akademik-idari-teknik altyapı sağlanmış olup, ihtiyaca göre bu altyapı geliştirilmektedir.

- ***Programların eğitim amaçları ve kazanımları kamuoyuna açık bir şekilde ilan edilmektedir. (Web sayfasından Lisans ve Lisansüstü programların program bilgi paketleri, Ders bilgi paketleri ile program bilgi paketlerinin ilişkilendirilmesi)***

Fakültelere bağlı programların hemen hemen tamamının program yeterlilikleri ve ders çıktıları web sitesinde yayınlanmıştır.

- **Öğrencilerin staj ve işyeri eğitimi gibi kurum dışı deneyim edinmeleri gerektiğinde, kurum, programın kurum dışı destek bileşenlerini tanımlı süreçlerle garantiye almaktadır. (Öğrencilere yönelik bilgilendirme toplantıları Kurum ve programlara ait staj yönergesi)**

Öğrencilere yönelik düzenlenen bilgilendirme toplantıları ve web sitesinde yayınlanan staj yönergeleri ile garantiye alınmaktadır.

- **Kurumda programların onaylanması tanımlı süreçlerle gerçekleştirilmektedir.(Program tasarımı ve onayını tanımlayan kurumsal yönergeler)**

Dekanlığın görüşü ile programa ait dosya hazırlanmakta; Rektörlüğe gönderilmekte ve YÖK tarafından onaylanmaktadır. Tüm bu aşamalar tanımlı süreçlerle gerçekleştirilmektedir.

b) Öğrenci Merkezli Öğrenme, Öğretme ve Değerlendirme Kurum, programlarını öğrencilerin öğrenim sürecinde aktif rol almalarını teşvik edecek şekilde yürütmelidir. Öğrencilerin başarı ölçme ve değerlendirmesi de bu yaklaşımı yansıtmalıdır.

- **Programlarda yer alan derslerin iş yüküne dayalı kredi değerleri (AKTS) belirlenmiştir. (Ders bilgi paketlerinde öğrenci iş yükünün kredilendirilmesi ve açılımı)**

Tüm programların Avrupa Kredi Transfer Sistemi (AKTS)'ne uyarlanması sağlanmış ve bu kapsamda tüm programların ders AKTS değerleri belirlenmiştir.

Türkçe AKTS bilgi paketi:

<http://www.medipol.edu.tr/Sayfa/3293/AKTS-BILGI-PAKETI.aspx>

İngilizce AKTS bilgi paketi:

<http://www.medipol.edu.tr/Page/3253/ECTS-INFORMATION-GUIDE.aspx>

- **Programların yürütülmesinde öğrencilerin aktif rol almaları teşvik edilmektedir. (Öğrencilerin programla ilgili düşüncelerinin değerlendirilmesi) (anketler)**

MEBİS programında öğrenci kendisine ait kullanıcı bilgilerini doldurup, sayfasına girdiğinde ders hakkında görüşlerini yazabileceği bir anket formu bulunmaktadır. Anket formu öğrencinin düşüncelerini yazıya dökmesine olanak sağladığı gibi, öğrencinin puanlama yapabilmesini de sağlamaktadır. Öğrenci temsilciliği de aktif şekilde öğrenci görüşlerini öğretim elemanları ile paylaşmaktadır.

Araştırma projeleri, ödevler, sunumlar, laboratuvar uygulamaları öğretim süreçlerinin bir parçası haline getirilerek öğrencilerin öğrenmede aktif bir rol almaları ve farkındalıkları sağlanmaktadır. Öğrencilerin değerlendirilmesi, öğrenme çıktılarına dayalı olarak şeffaf, adil ve tutarlı bir şekilde yapılmaktadır.

- **Öğretim elemanları, öğrencilere öğrenimlerinde yeterli rehberlik ve desteği sağlamaktadır. (Danışmanlık sisteminin belgeleri) (örneğin danışman toplantı tutanakları, toplantı içeriği)**

Üniversitede eğitim gören her öğrencinin bir danışman öğretim elemanı bulunmaktadır. Danışman öğretim elemanları, öğrencilerin eğitim ile ilgili her türlü sorununa çözüm bulmak ve hatta kişisel sorunları ile de ilgilenmek için görevlendirilmişlerdir.

www.medipol.edu.tr→MEBİS→Kullanıcı adı ve şifre girildikten sonra öğretim elemanı danışmanlık verdiği öğrenci listesi ile karşılaşmakta ve desteğe ihtiyacı olan öğrencilerine MEBİS üzerinden gerekli yönlendirmeleri yapabilmektedir. Danışmanlık sisteminin geliştirilmesi için çalışmalar planlanmaktadır.

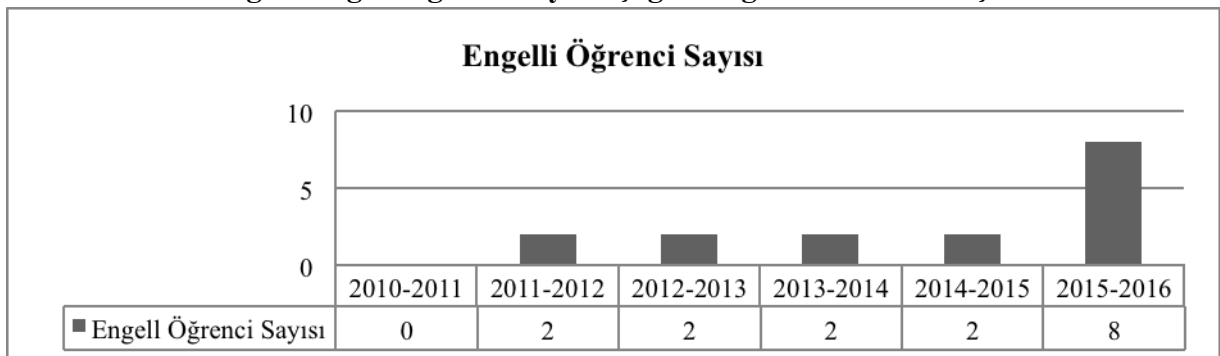
- **Özel yaklaşım gerektiren öğrenciler (Mülteciler, engelli veya uluslararası öğrenciler gibi) için düzenlemeler vardır. (Özel yaklaşım gerektiren öğrencilerin görüşlerinin değerlendirilmesi, anket sonuçları)**

Üniversitede özel yaklaşım gerektiren öğrenciler (engelli veya uluslararası öğrenciler gibi) için düzenlemeler bulunmaktadır.

“Engelli öğrenci birimi çalışma usul ve esasları / Yurtdışından öğrenci kabulüne ilişkin yönerge”

Üniversitede engelli öğrencilerin öğrenim hayatları boyunca karşılaşılabilecekleri akademik ve sosyal her türlü fiziksel ve psikolojik engeli en aza indirmek ve ihtiyaç duydukları desteği sağlamak amacıyla Sağlık Kültür ve Spor Dairesine bağlı olarak Engelli Öğrenci Birimi oluşturulmuştur. Önümüzdeki dönemde Engelli Öğrenci Biriminin Rektörlüğe bağlı ayrı bir birim haline getirilmesi düşünülmektedir.

Grafik 1: Yıllara göre engelli öğrenci sayısı aşağıdaki grafikte sunulmuştur.



Öğrenci otomasyon sistemi uluslararası öğrencilerin kullanımı için İngilizce olarak düzenlenmiştir. Ayrıca uluslararası öğrencilere yapılan duyurular İngilizce web sayfasında da yer almaktadır. Öğrenci işleri daire başkanlığı ve uluslararası ofisin görev ve sorumlulukları ile iş akışı ve bir yıllık iş takvimi bulunmaktadır. Üniversitede uzaktan eğitim ile verilen Atatürk İlke ve İnkılap Tarihi dersi uluslararası öğrenciler için örgün ve İngilizce olarak verilmektedir. Türk Dili dersi ise uluslararası öğrencilerin Türk Diliyle ilgili eksikliklerini gidermek ve Türkçeyi güzel kullanmalarını sağlamak amacıyla örgün olarak verilmektedir.

Dersler	Eğitim Yılları		
	2014-2015	2015-2016	2016-2017
Türk Dili	12	23	38
Atatürk İlke ve İnkılap Tarihi	12	19	45

Üniversite 2012 yılında Avrupa ülkelerini kapsayan Erasmus Değişim Programına dâhil olmuştur. Yurt dışından başvuran veya bir eğitim programına kabul edilen öğrencilere yardımcı olmak amacıyla Üniversite bünyesinde **Uluslararası Ofis** oluşturulmuştur. Akademisyenler ve ilgili birimler uluslararası öğrencileri bilgilendirmekte, Medipol Üniversitesi'ne kabul edilen öğrencilere gerekli durumlarda rehberlik yapmaktadırlar. Ayrıca değişim programlarıyla üniversitenin işbirliği içinde bulunduğu yurt dışındaki üniversitelere gitmiş olan öğrencilerin güvenli ulaşımı, barınması ve her türlü destek hizmetleri ile onların taleplerine yönelik işlemler uluslararası ofis tarafından yürütülmektedir. Erasmus Programının kurum genelinde ve birimler düzeyinde tanıtılması web sayfası, e-mail, toplantı, seminer vs. ile yapılmaktadır.

Üniversitenin 2016 yılında Erasmus programı kapsamında 37, Farabi programı kapsamında 15 Mevlana Programı kapsamında 2 Yükseköğretim kurumu ile anlaşması bulunmaktadır. Erasmus programı çerçevesinde, 2015 yılı bahar ve güz dönemlerinde 26 yabancı öğrenci üniversitede eğitim görmüş, 17 öğrenci ise anlaşmalı olduğumuz üniversitelere gitmiştir. Farabi programı çerçevesinde ise 7 öğrenci üniversiteye gelmiş, 3 öğrenci ise başka yurtiçi üniversitelere gitmiştir.

- **Öğrenciler için burs sistemi vardır. (Burs yönergesi)**

Konu ile ilgili bilgilendirme iç ve dış paydaşların kolaylıkla ulaşabilmesi için web sayfasında yayınlanmaktadır.

ÖSYM bursu, Üniversiteye ÖSYM yolu ile yerleşen öğrencinin elde ettiği burstur. (%25, %50 ve %100 burs).

Başarı bursu, Üniversite tarafından her yıl sınıf seviyelerinde belirlenen şartları sağlayıp dereceye giren lisans öğrencilerine verilen burstur. (Mütevelli Heyeti Kararı - Başarı Burs Tanımı)

TESA bursu, kurucu vakıf (Türkiye Eğitim Sağlık ve Araştırma Vakfı) tarafından Üniversite öğrencilerine verilen bursur.

- ***Başarı ölçme ve değerlendirme yöntemi (BDY) hedeflenen ders öğrenme çıktılarına ulaşıldığını ölçebilecek şekilde tasarlanmıştır. (BDY ile öğrenme çıktılarının ders bilgi paketlerinde ilişkilendirilmesi)***

Başarı ölçme ve değerlendirme yöntemi hedeflenen ders öğrenme çıktılarına ulaşıldığını ölçebilecek şekilde tasarlanmıştır.

Herhangi bir programa tıklanıp→Program bilgileri→Ders-Program Çıktısı Matrisi sekmesinde bulunmaktadır.

Ayrıca Tıp ve Diş Hekimliği Fakültelerinin Akreditasyon sürecinde Ölçme Değerlendirme Komisyonları kurulmuş olup eğiticinin eğitimi programları uygulanmaktadır.

- ***Öğrencinin derslerdeki başarılı olma durumuna ve öğrencinin mezuniyet koşullarını sağlayıp sağlamadığına ilişkin kararlar şeffaf ve tanımlı süreçlerle verilmektedir.***

İstanbul Medipol Üniversitesi Önlisans-Lisans Eğitim ve Öğretim Yönetmeliği'ne uygun olarak değerlendirme yapılmaktadır. Ayrıca her öğrencinin aldığı not MEBİS sisteminde görülebilmektedir. Sistem not girişinden belirli bir süre sonra kendini kapatmakta, böylelikle notlarda değişiklik yapılmasına müsaade etmemektedir.

- ***BDY'yi uygulayan kişiler, başarı değerlendirmesinin öğrencilerin hedeflenen bilgi, beceri ve yetkinlikleri edinmesinde oynadığı rol hakkında yeterli ve düzenli olarak bilgilendirilmektedir. (BDY ile ilgili eğiticilerin eğitimi programının içeriği, BDY ile ilgili düzenli eğitimler, BDY ile ilgili yönerge, kriter vb.)***

BDY'yi uygulayan kişiler, başarı değerlendirmesinin öğrencilerin hedeflenen bilgi, beceri ve yetkinlikleri edinmesinde oynadığı rol hakkında yeterli ve düzenli olarak bilgilendirilmektedir. Her yıl öğretim elemanları ile Rektör ve Dekanların önderliğinde Akademik Uyum Eğitimleri, Oryantasyon Eğitimleri, Akademik Kurul Toplantıları yapılmaktadır.

- ***Doğru, adil ve tutarlı değerlendirmeyi güvence altına almak için süreçler (sınavların/notlandırmanın/derslerin tamamlanmasının/ mezuniyet koşullarının önceden belirlenmiş ve ilan edilmiş kriterlere dayanması, vb.) önceden tanımlanmış süreçlerle izlenmektedir.***

İstanbul Medipol Üniversitesi ön lisans ve lisans eğitim ve öğretim yönetmeliğinin ilgili maddeleri gereği işlemler yürütülmektedir. İlgili yönetmelik, Medipol Üniversitesi web sitesinde ana sayfada yer alan “Üniversite→Mevzuat” bağlantısında erişime açıktır. Yönetmelikte gerçekleşen değişiklikler, yönetmeliğin son kısmında belirtilerek, güncel hali üniversitenin web sitesinde yayınlanmıştır.

- ***Kurumda, öğrencinin devamsızlığı veya sınava girmeyi engelleyen haklı ve geçerli nedenlerin oluşması durumunu kapsayan açık düzenlemeler vardır. (İlgili yönetmelikler)***

İstanbul Medipol Üniversitesi ön lisans ve lisans eğitim ve öğretim yönetmeliğinin ilgili hükümleri gereği uygulanmaktadır.

c) Öğrencinin Kabulü ve Gelişimi, Tanınma ve Sertifikalandırma

Kurum, öğrenci kabullerine yönelik açık kriterler belirlemeli, diploma derece ve diğer yeterliliklerin tanınması ve sertifikalandırılması ile ilgili olarak önceden tanımlanmış ve yayınlanmış kuralları tutarlı ve kalıcı bir şekilde uygulamalıdır.

- ***Kurum, öğrenci kabullerinde açık ve tutarlı kriterler uygulamaktadır. (Yönetmelikler)***

Öğrenci kabulü ile ilgili tüm esaslar ön lisans ve lisans eğitim öğretim yönetmeliği ile lisansüstü eğitim ve öğretim yönetmeliğinde düzenlenmiş ve web sitesinde yayınlanmıştır.

İstanbul Medipol Üniversitesi Önlisans ve Lisans Eğitim ve Öğretim Yönetmeliğinde 2. Bölümün Giriş ve Kayıt başlığı altında, Madde 5- Kontenjanlar, Madde 6- Öğrenci kabulü, Madde 7-Yatay geçiş yolu ile Kabul, Madde 9-Üniversiteye kayıt yaptıрма, Madde 10-Kayıt yenileme bendlerinde belirtilen açık ve tutarlı kriterleri uygulamaktadır.

- ***Kurum, öğrencilerin akademik gelişimini ölçülebilir yöntemlerle izlemektedir. (Akademik gelişim izleme yöntemleri) (program tercih sırası, programı bitirme süresi, başarısızlık oranı, program değiştirme oranı gibi ölçütlerin değerlendirilmesi)***

Öğrencilerin program tercih sıraları, ÖSYM sınav sonuç belgesinde yer alır ve kayıt sırasında öğrenci işlerinde kayıt altına alınır.

Öğrencilerin akademik gelişimi öğrenci danışmanları ve yöneticiler tarafından MEBİS programı ile izlenmektedir. Sistem, öğrenciye ait geçmiş ve içinde bulunduğu döneme ait notları ve transkript bilgilerini izlenebilir kılmaktadır. Bu belgelerden yararlanılarak öğrencinin kayıtlı olduğu programı bitirme süresi, başarısızlık oranı ve program değiştirme oranı değerlendirilmektedir.

- ***Kurum, öğrencilere yönelik rehberlik ve psikolojik danışmanlık faaliyetlerini düzenli olarak yürütmektedir. (Rehberlik ve psikolojik danışma servisleri)***

İstanbul Medipol Üniversitesi SKS Daire Başkanlığına bağlı Psikolojik Danışmanlık ve Rehberlik Birimi öğrencilere yönelik rehberlik ve psikolojik danışma faaliyetlerini düzenli olarak yürütmektedir. Birimin amacı, gençlerin gerek okullarında gerek okul dışındaki

hayatlarında karşılaştıkları psikolojik, sosyal, kültürel ve akademik problemlere erken müdahale etmek, öğrencilere destek olmak, sorunlarla nasıl baş edebileceklerini keşfetmelerine, kendi iç dünyalarına bakmalarına yardımcı olmak ve bunun üstesinden gelebilmek için beceriler kazandırmak ve uygun görüldüğünde psikiyatriste yönlendirmektir.

Başvuran öğrenci bilgileri birim tarafından kaydedilir ve kilitli bir dolapta tutulur. Her senenin sonunda birime başvuran öğrenci sayısı ve bir eğitim-öğretim yılı içerisinde toplamda kaç seans yapıldığını içeren sayısal bilgiler SKS Daire Başkanlığı ve Strateji Planlama Daire Başkanlığı faaliyet raporunda belirtilmektedir.

- ***Programlarda öğrencilerin yurt içinde ve yurt dışındaki iş yeri ortamlarında gerçekleşen uygulama ve stajlarının iş yükleri belirlenmiş (AKTS kredisi) ve programın toplam iş yüküne dâhil edilmiştir. (Stajların AKTS kredileri (Program bilgi paketi) Kurumsal ve Programa ait staj yönergeleri)***

Öğrencilerin iş yeri ortamlarında gerçekleşen uygulama ve stajlarının iş yükleri (AKTS kredisi) dört yıllık ders programlarında belirlenmiş olup, üniversitenin web sitesinde Fakülte → Bölümler → Program Bilgileri altında erişime açıktır.

Kurumsal ve programa ait mesleki uygulama yönergeleri üniversitenin web sitesinde Mevzuat → Yönergeler bağlantısında erişime açıktır.

d) Eğitim-Öğretim Kadrosu

Kurum, eğitim-öğretim kadrosunun işe alınması, atanması, yükseltilmesi ve ders görevlendirilmesi ile ilgili tüm süreçlerde adil ve açık olmalıdır.

- ***Kurum, öğretim elemanlarının işe alınma, atama sürecini tanımlı süreçlerle yürütmektedir. (Atama ve yükseltme kriterleri)***

Üniversiteye özgü olarak akademik personel için uygulanan atama ve yükseltme kriterleri bulunmamaktadır. Öğretim elemanı istihdamında Devlet yükseköğretim kurumlarının uymakla zorunlu oldukları mevzuata aynen uyulmaktadır. Yardımcı doçent atamaları 2547 Sayılı Yükseköğretim Kanunu'nun 23. Maddesinde, doçent atamaları 24. Maddesinde, profesör yükseltme ve atamaları ise aynı kanunun 25. Maddesinde belirtilen hükümler çerçevesinde yapılmaktadır. Öğretim elemanlarının atanmasında Vakıf Yükseköğretim Kurumları Yönetmeliğinin 23. Maddesi hükümleri de gözetilmektedir.

- ***Kuruma dışarıdan ders vermek üzere öğretim elemanı seçimi ve davet edilme usulleri önceden ilan edilmiş kurullarla gerçekleştirilmektedir. (Ders vermek üzere öğretim elemanı seçimi, görevlendirmelerdeki kriterler ve davet edilme usullerini içeren yönergeler)***

Üniversitede 2547 Sayılı Yükseköğretim Kanunu'nun 31. Maddesi kapsamında, ders saati ücretli öğretim görevlileri ile aynı kanunun 34. Maddesine uygun olarak atanmış bulunan yabancı uyruklu öğretim elemanları da görev yapmaktadır. Bununla birlikte, eğitim açısından eksiklik görülen alanlarda ders vermek üzere, her öğretim yılı başında Yükseköğretim Kanununun 40/a maddesi uyarınca farklı üniversitelerden öğretim üyesi görevlendirilmektedir.

- ***Kurumdaki ders görevlendirmelerinde eğitim-öğretim kadrosunun yetkinlikleri (çalışma alanı/akademik uzmanlık alanı bilgi birikimi vb.) ile ders içeriklerinin örtüşmesi çeşitli kriterlerle güvence altına alınmaktadır.***

Yeni fakültelerin ve programların açılması, öğrenci sayısındaki hızlı artış, akademik personel sayısındaki artış önemli göstergeler olmasına rağmen, bu hızlı artışla eş zamanlı olarak verilen eğitimin niteliğini ve öğrencilerin yetkinliğini arttırmak açısından tüm fakülte ve programların akredite olması amaçlanmakta ve konu ile ilgili çalışmalar devam etmektedir.

- ***Eğitim-öğretim kadrosunun mesleki gelişimlerini sürdürmek ve öğretim becerilerini iyileştirmek için ilan edilmiş olanaklar sunulmaktadır. (Eğitim öğretim kadrosuna yönelik ödüller, BAP destekleri vb.)***

Eğitim-öğretim kadrosunun mesleki gelişimlerini sürdürmek ve öğretim becerilerini iyileştirmek görevini üstlenen Sürekli Eğitim Merkezi, mevcut çalışanların bilgi ve becerisini artırmaya yönelik eğitimler başta olmak üzere farklı alanlarda ve özellikle sağlık ara elemanı yetiştirmeye yönelik kurslar düzenlemektedir.

Ulusal ve uluslararası bilimsel dergilerde İstanbul Medipol Üniversitesi adresli yayın sayısını arttırmak ve Üniversite bünyesinde yürütülen çalışmaların Ulusal ve Uluslararası kongrelerde sunumunu sağlamak için Ulusal ve Uluslararası kongrelerde sunulan İstanbul Medipol Üniversitesi adresli bildirimlere (sözlü, poster, video) ve bilimsel dergilerde yayımlanan İstanbul Medipol Üniversitesi adresli yayınlara teşvik ödülü verilmektedir.

Eğitim-öğretim kadrosuna ayrıca kamu üniversitelerinde olduğu gibi ek ders ücreti ödenmektedir.

Üniversitede görev yapan öğretim elemanları her yıl akademik performansla konu alan faaliyetlerini (Eğitim, akademik ve bilimsel faaliyetler, üniversiteye katkı ve idari hizmetler gibi) gösteren bir belgeyi doldurur ve ilgili birim yöneticisine teslim ederler. Öğretim elemanlarının tüm faaliyetlerinden en az 300 puan alması istenmektedir.

e) Öğrenme Kaynakları, Erişilebilirlik ve Destekler

Kurum, eğitim-öğretim faaliyetlerini yürütmek için uygun mali kaynaklara sahip olmalı ve öğrenme olanaklarının tüm öğrenciler için yeterli ve erişilebilir olmasını güvence altına almalıdır.

- **Kurum, öğrencilere sunulan öğrenme kaynaklarını (kütüphane hizmetleri ve iletişim altyapısı gibi), özel öğrenim, ders ve diğer konularda ihtiyaç duyulabilecek rehberlik/danışmanlık gibi destekleri planlı faaliyetlerle sağlamaktadır. (Öğrenme kaynaklarının yıllık raporları)**

Kurumda, eğitim-öğretimin etkinliğini arttıracak öğrenme ortamları (derslik, bilgisayar laboratuvarı, kütüphane, toplantı salonu, programın özelliğine göre atölye, klinik, laboratuvar, sergi alanı, bireysel çalışma alanı, vb.) yeterli ve uygun donanıma sahip olacak şekilde planlanmakta ve gerçekleştirilmektedir.

2015 yılı sonu itibarıyla 8.500 m² araştırma alanı, 13.391 m² eğitim alanı, 59.000 m² kapalı alan ve 36.300 m² açık alan mevcut olup öğrenci başına düşen toplam kapalı alan 5,35 m² açık alan ise 3,29 m² dir. 2016 yılında bu rakamlar 60.260 m² kapalı alan ve 36.300 m² açık alana dönüşmüştür. Bunun yanı sıra güney kampüste 110.000 m² lik kapalı alanın inşaatı devam etmektedir.

İstanbul Medipol Üniversitesi Kütüphanesi 3 kampüste 4 farklı kütüphane olarak hizmet vermektedir.

- Haliç Kampüsü Kütüphanesi, 150 m² 'lik bir alanda 50 kişilik oturma ve 10.000 ciltlik raf kapasitesi ile hizmet vermektedir.
- Kavacık Kuzey Kampüsü Kütüphanesi, 300 m² 'lik alanda 96 kişilik oturma ve 22.000 ciltlik raf kapasitesi ile hizmet vermektedir.
- Kavacık Güney Kampüsü Kütüphanesi 300 m²'lik alanda 140 kişilik oturma ve 5.000 ciltlik raf kapasitesi ile hizmet vermektedir.
- Medipol Üniversitesi Hastanesi Kütüphanesi, 100 m²'lik alanda 30 kişilik oturma ve 3.000 ciltlik raf kapasitesi ile hizmet vermektedir.

Kütüphaneler eğitim, öğretim ve araştırma programlarını destekleyen, öğretim elemanları, öğrenciler ve diğer araştırmacıların bilgi ve belge ihtiyaçlarını karşılayan ve dünyadaki gelişmeleri yakından takip eden bir alt yapıya sahiptir. Basılı kaynakların yanında elektronik yayınlara ve veri tabanlarına kampüs içinden ya da kampüs dışından uzaktan erişim sağlanmasına önem verilmektedir.

Kütüphane ve Dokümantasyon Daire Başkanlığı “Yordam Otomasyon Sistemi”ni kütüphane programı olarak kullanmaktadır. Otomasyon sistemine bağlı olarak katalog tarama ve kütüphane web sayfası aktif haldedir. Kütüphanede üniversitelerce ücretsiz olarak sunulan veri tabanı hizmetlerine ek olarak 24 adet veri tabanına üyeliği bulunmaktadır. Veri tabanlarına üniversite araştırmacılarının talepleri doğrultusunda yeni üyelikler sağlanmaktadır.

Tablo 2: Yıllara göre kütüphane kataloğuna aktarılan toplam kitap sayıları

2010	2011	2012	2013	2014	2015	2016
515	2.531	4.418	6.101	16.454	19.332	24.000

Destek Hizmetleri Daire Başkanlığı kurumun tüm altyapı ve ulaşım hizmetleri ile yapı ve emlak işlerini yürütmek; gerekli olan araç, gereç, mal ve malzemenin teminini sağlamak amacıyla kurulmuştur.

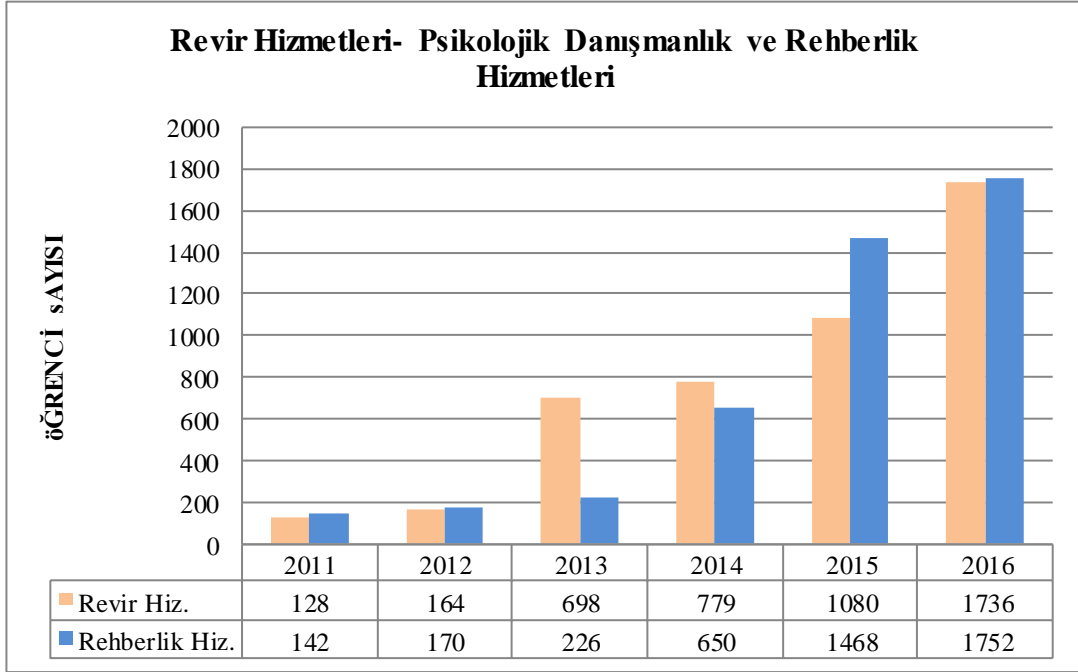
Bilgi Teknolojileri Daire Başkanlığı, eğitim, öğretim ve araştırmalara destek olacak yazılımların temin edilmesi, bakımının yapılması, sürdürülmesi ve geliştirilmesi görevini yürütmektedir. Bilgi teknolojilerinin eğitim ve öğrenimde kullanılmasının yanında derslerin görsel ve işitsel olarak kaydını ve takibini sağlayacak teknik çalışmaları yürütmek, bilgi işlem altyapısının bakım ve idamesini sağlamak, bilgi teknolojileri kullanan idari ve akademik birimler arasında koordinasyonlu çalışma ortamını sağlamak sorumluluğundadır. Kurumun tüm bilgi işlem çalışmalarının planlanması, gerekli teknik ve idari altyapının kurulması, yönetimi ve sağlıklı işletilmesi verdiği hizmetler arasındadır.

Sunulan hizmetlerin/desteklerin kalitesi, etkinliği ve yeterliliği stratejik planlama çalışmalarının ve performans programı hazırlıklarının koordinasyonu amacıyla kurulmuş olan Strateji Geliştirme Dairesi Başkanlığı tarafından takip edilmektedir.

- ***Kurum, özel yaklaşım gerektiren öğrencilere (engelli veya uluslararası öğrenciler gibi) yeterli ve kolay ulaşılr öğrenme imkânları sağlamaktadır. (Özel yaklaşım gerektiren öğrencilere sunulan desteklerin sayısal analizi)***

Engelli öğrencilerin öğrenim hayatları boyunca karşılaşılabilecekleri akademik ve sosyal her türlü fiziksel ve psikolojik engeli en aza indirmek ve ihtiyaç duydukları desteği sağlamak amacıyla oluşturulan Engelli Öğrenci Birimi çalışmalarına devam etmektedir. Bu kapsamda engelli öğrencilerin yaşamlarını kolaylaştırmak için fiziksel alt yapının uygun hale getirilmesi çalışmalarına devam edilmektedir. İlgili öğretim üyeleri engelli öğrenciler konusunda bilgilendirilerek derslerde ve sınavlarda kendilerine destek verilmiştir. Destekleyici öğrenci sistemi ile her engelli öğrenciye kendi sınıfından gönüllü bir öğrenci (partner) belirlenerek günlük yaşamlarında ve derslerinde kolaylık sağlanmaya çalışılmıştır. Bu gönüllü öğrencilere üniversite tarafından bir ücret ödenmektedir. Bu öğrencilerin aileleri ile de toplantılar yapılarak psikolojik destek terapileri uygulanmıştır. Öğrencilerin engelli öğrenci kongrelerine katılımları sağlanarak toplum ile entegrasyonlarının sağlanmasına çalışılmıştır.

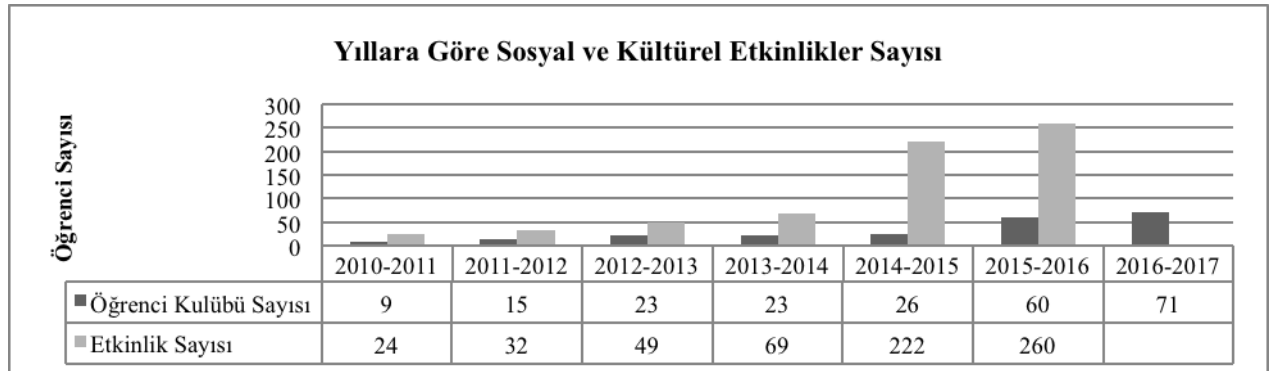
Grafik 2: Yıllara Göre Öğrenci Sayısı - Revir Hizmetleri - Psikolojik Danışmanlık ve Rehberlik Hizmetleri



- *Öğrenci gelişimine yönelik sosyal, kültürel, sportif faaliyetler yeterli düzeyde desteklenmektedir. (Destek faaliyetlerinin yıllık analiz raporları)*

İstanbul Medipol Üniversitesi Sağlık, Kültür ve Spor Dairesi Başkanlığı, 2547 Sayılı Yükseköğretim Kanununun 46. ve 47. maddeleri, 124 Sayılı Yükseköğretim Üst Kuruluşları ve Yüksek Öğretim Kurumlarının İdari Teşkilatı hakkında Kanun Hükmünde Kararnamenin 32. maddesi ve Yükseköğretim Kurumları Mediko-Sosyal Sağlık, Kültür ve Spor İşleri Dairesi Uygulama Yönetmeliğinde görev ve sorumlulukları ayrıntıları ile belirlenen bir birim olup, öğrencilerin sosyal, kültürel, danışma ve rehberlik ile spor ihtiyaçlarını karşılayan bir hizmet birimi ve aynı zamanda eğitim-öğretimin desteklenmesi amacıyla bu alanda uygulama ve incelemelerin yapıldığı bir uygulama dairesidir.

Grafik-3: Yıllara Göre Sosyal ve Kültürel Etkinlikler Sayısı



- *Öğrencilerin kullanımına yönelik tesis ve altyapılar (yemekhane, yurt, teknoloji donanımlı çalışma alanları vs.) mevcuttur. (Sunulan hizmet ve destekleri; erişilebilirlik, geri bildirim, şikâyetlere duyarlılık ve ihtiyaçlara uygunluk açılarından değerlendiriniz.)*

Sunulan Hizmetler:

Barınma hizmeti

2015 yıl sonu itibariyle Üniversitenin Kavacık Yerleşkesinde bulunan öğrenci yurtlarında 548 Kız , 72 Erkek olmak üzere toplam 620 öğrenci kapasitesi bulunmaktayken, Güney kampüste yapılan yeni yurtlar ile kız öğrenci yurtları 1.750, erkek öğrenci yurtları 480 kişilik kapasiteye erişmiştir.

Sağlık Hizmetleri

Üniversitenin yerleşkelerinin her birinde öğrencilere acil müdahale, ilaç temini ve birinci basamak sağlık hizmetlerinin verildiği klinik bulunmaktadır. Kliniklerde birer hemşire devamlı olarak görev yapmakta, uzman klinik doktoru ise farklı günlerde her iki yerleşkede de hizmet vermektedir. İleri tetkik ve tedavi gerektiren hallerde ise öğrenciler kurum hastanelerine yönlendirilmektedir. Sevk işlemleri yine klinikler tarafından yapılmaktadır.

Yemek Hizmetleri

Üniversitenin her iki yerleşkesinde de personel ve öğrencilere hizmet veren yemekhaneler bulunmaktadır.

Tablo 3: Yemekhaneler

YERLEŞKE	Kişi	m2
<i>Haliç Yerleşkesi</i>	1.205	1.491
<i>Kavacık Yerleşkesi Kuzey</i>	2.100	1.500
<i>Kavacık Yerleşkesi Güney</i>	2.000	2.731

Yemek hizmeti, özel catering firmalarınca verilmektedir. Yemekler diyetisyenler tarafından kontrol edilmekte ve bir kişinin günlük alması gereken kalori miktarı göz önünde tutularak mönüler düzenlenmektedir.

Ulaşım hizmeti

Üniversitenin yerleşkeleri ve uygulama/staj eğitimlerinin yapıldığı hastaneler arasında servis hizmeti verilmektedir.

- ***Kurum, sunulan hizmet ve desteklerin kalitesi ve etkinliğini güvence altına almaktadır.***

Sunulan hizmetlerin/desteklerin kalitesi, etkinliği ve yeterliliği stratejik planlama çalışmalarının ve performans programı hazırlıklarının koordinasyonu amacıyla kurulmuş olan Strateji Geliştirme Dairesi Başkanlığı tarafından takip edilmektedir.

- ***Öğrenci gelişimine yönelik sosyal, kültürel, sportif faaliyetler desteklenmektedir.***

Üniversitede yapılan etkinlikler çoğunlukla öğrenci kulüpleri ve akademik birimler tarafından planlanmaktadır. Üniversitede düzenlenen faaliyetler ve öğrenci kulüpleri sayıları katlanarak artmaktadır. 2010-2011 eğitim öğretim döneminde üniversitenin ilk eğitim yılında 9 olan öğrenci kulübü sayısı 2016-2017 eğitim öğretim yılına gelindiğinde yaklaşık 100'e ulaşmıştır. Genel olarak yapılan projeler şenlik, kampanya ve kermeslerle gelir sağlanması ve elde edilen aynı ve nakdi gelirlerin ihtiyaç sahiplerine ulaştırılması (ilaç toplama ve kan bağıışı) şeklindedir.

- ***Finansal kaynakların dağılımı şeffaf ve hesap verilebilirlik ilkesiyle gerçekleştirilmektedir. (Devlet katkısı, döner sermaye, öz kaynaklar, SKS gelirleri, açık/uzaktan eğitim öğretim gelirleri, yaz okulu, araştırma kaynakları vb.) (Finansal raporlar, bütçe dağılımının dayanakları)***
- ***Yıllık Bütçenin öğrenim kaynakları ve öğrencilere sunulan destekler açısından % dağılımı şeffaf ve tanımlı süreçlerle gerçekleştirilmektedir.(Burs, ücretsiz barınma, yemek, kütüphane hizmetleri, sosyal ve sportif olanaklar, öğrenci kulüpleri, engellilere sunulan hizmetler, ulaşım olanakları) (Bütçe yönetiminde izlenen yöntem ve şeffaflığı)***

Mali kaynakların etkin yönetilebilmesi için bağımsız mali müşavirlerce denetlenen mali hesaplar her yıl Yükseköğretim Kurumu'na sunulmaktadır. Kurum mali bilgiler hariç faaliyetlerinin tümüyle ilgili raporları web sitesinde kamuoyu ile paylaşmaktadır.

f) Programların Sürekli izlenmesi ve Güncellenmesi

Kurum, programlarının eğitim-öğretim amaçlarına ulaştığından ve öğrencilerin ve toplumun ihtiyaçlarına cevap verdiğiinden emin olmak için mezunlarını düzenli olarak izlemeli ve programlarını periyodik olarak gözden geçirerek güncellemelidir.

- ***Dış paydaşların (işveren, iş dünyası ve meslek örgütü temsilcileri, mezunlar, vb.) sürece katılımı sağlanarak programın gözden geçirilmesi ve değerlendirilmesi yapılmaktadır. (Paydaş analiz raporları)***

İstanbul Medipol Üniversitesi Mezunlar Derneği (MEDİMED) 2014 yılında kurulmuştur. Mezun vermekte olan bölümlerde mezunlar takip edilmektedir. Ayrıca diğer Üniversite Bölüm Başkanları ile düzenli toplantılar yapılarak görüş alışverişi sağlanmaktadır.

Araştırma laboratuvarları kamu ve özel sektördeki tüm araştırmacıların kullanımına sunulmakta ve öğretim üyeleri sanayi kuruluşlarından gelen araştırma ve geliştirme isteklerine olumlu yanıt vermektedirler.

Programlarda özellikle seçmeli derslerde dış paydaşlar eğitim sürecine dahil edilerek öğrencinin sektör ile daha üniversite öğrencisiyken buluşması sağlanmaktadır. Bununla beraber alanında uzman kişiler çok sık davetli konuşmacı olarak öğrenciler ile bazı dersler kapsamında buluşturulmaktadır.

Sürekli Eğitim Merkezi, Üniversitenin lisans ve lisansüstü programları dışında eğitim programları düzenleyerek Üniversite personelinin, öğrencilerin, çeşitli meslek grubu mensuplarının ve diğer katılımcı bireylerin bilgi ve becerilerini arttırmak, mesleki kariyerlerini desteklemek ve Üniversitenin kamu, özel sektör ve uluslararası kuruluşlarla işbirliğinin geliştirmek için faaliyetlerde bulunmaktadır.

- ***Gözden geçirme faaliyetleri önceden belirlenmiş yöntemlerle yapılmaktadır. Katkı veren paydaşların kimler olduğu ve karar verme sürecinde hangi aşamalara katılacağı belirlenmiştir.***
- ***Değerlendirme sonuçları, programın güncellenmesi ve sürekli iyileştirilmesi için kullanılmaktadır. (Güncelleme sırasında kullanılan sonuçlara ilişkin bilgiler)***
- ***Yapılan iyileştirmeler ve değişiklikler konusunda tüm paydaşlar bilgilendirilmektedir. (Paydaş bilgilendirme toplantıları)***

İç paydaşların (öğrenciler ve çalışanlar) ve dış paydaşların (işveren, iş dünyası ve meslek örgütü temsilcileri, mezunlar, vb.) sürece katılımı sağlanarak programların gözden geçirilmesi ve değerlendirilmesi konusunda, iç paydaşların katılımı anketlerle sağlanmaktadır. Ancak, anket sonuçlarının değerlendirilmesi, iyileştirme sürecine yansıtılması ve paydaşlara geri bildirim konusu sadece bazı programlarda saptanmış olup gelişmeye açık alan olarak belirlenmiştir.

Henüz gelişme aşamasında olan Mezunlar derneği (MEDİMED) aracılığıyla elde edilecek iş dünyasına yönelik bilgiler (dış paydaşlar) programların izlenmesi ve güncellenmesinde kullanılacaktır.

İşverenler tarafından mezunların istihdamına yönelik bir değerlendirme henüz yapılmamıştır.

- ***Kurum, mezunların işe yerleşme oranlarının yıllar içindeki değişimini göz önüne alarak iyileştirme çalışmaları yürütmektedir.***

Bazı fakültelerde mezun izleme komiteleri kurulmuş olup Kariyer Geliştirme ve Mezunlarla İlişkiler Yönetim Koordinatörü bulunmaktadır. Örneğin Fizyoterapi Bölümünde var olan izleme sistemi gibi. Eczacılık Fakültesinde de 2 yıldır mezun verilmektedir ve mezunların nerede görev aldıkları izlenmekte, işe yerleşme oranları belirlenmektedir.

3. Araştırma ve Geliştirme / Toplumsal Katkı

a) Kurumun Araştırma Stratejisi ve Hedefleri

Kurum, stratejik planı çerçevesinde belirlenen akademik öncelikleriyle uyumlu, değer üretebilen ve toplumsal faydaya dönüştürülebilen araştırma ve geliştirme faaliyetlerini teşvik etmelidir.

- *Kurumun araştırma faaliyetlerinin diğer akademik faaliyetler (eğitim, öğretim, topluma hizmet) arasındaki yeri tanımlanmıştır.*

İstanbul Medipol Üniversitesi'nin 2012-2016 yıllarını kapsayan Stratejik Planında ikinci stratejik amacı "İleri düzeyde araştırma faaliyetleri ile uluslararası literatürde yer alacak ve insan yaşamına olumlu katkı sağlayacak yeni bilgileri üretmek" şeklindedir.

- *Kurumun araştırma hedefleri tanımlanmış ve bu hedefler düzenli aralıklarla gözden geçirilmektedir. (Kurumun araştırma politika belgesi).*

İstanbul Medipol Üniversitesi'nin araştırma hedefleri başta Stratejik Plan olmak üzere tanımlanmış ve bu hedefler düzenli aralıklarla gözden geçirilmektedir. Örneğin ARGE ile ilgili olarak belirlenen stratejik hedefler şunlardır:

- Üniversitenin bilimsel araştırma altyapısını geliştirmek.
- Ulusal ve uluslararası bilimsel dergilerde İstanbul Medipol Üniversitesi adresli yayın sayısını artırmak.
- Üniversite bünyesinde yürütülen çalışmaların ulusal ve uluslararası kongrelerde sunumunu sağlamak.
- Üniversite bünyesinde bilimsel araştırma projeleri yapılmasını sağlamak.

Ayrıca, 2017-2021 yıllarını kapsayan Üniversite Stratejik Plan taslağında amaç ve hedefler, büyük ölçüde Girişimci Yenilikçi Üniversite (GYÜ) endeksinde yer alan göstergeler esas alınarak belirlenmiştir. (Bakınız: <http://tto.medipol.edu.tr/tto-kurumsal/vizyon-misyon-2/>).

GYÜ Endeksi Raporları: TÜBİTAK tarafından 2012 yılından itibaren ilan edilen bu endeks için gerekli göstergeler, TTO tarafından 2014 yılından itibaren TÜBİTAK'a bildirilmektedir. (Bakınız: <http://tto.medipol.edu.tr/bilgi-havuzu/gyu-endeksi/>).

- ***Kurum, yerel/bölgesel/ulusal kalkınma hedefleriyle kendi araştırma stratejileri arasında bir bağ kurmaktadır. (Bu sorular kalite güvencesi sisteminin araştırma yönüyle ve varsa kurumun akademik öncelikleri ile ilişkilendirilmelidir) (Dikkate alınan ve izlenen yerel/bölgesel/ulusal kalkınma hedeflerine ilişkin belgeler).***

İstanbul Medipol Üniversitesi üst yönetimi, yerel, bölgesel ve ulusal kalkınma hedefleriyle kendi araştırma stratejileri arasında bağ kurma işlevini yerine getirmektedir. Örneğin, İstanbul Medipol Üniversitesi bünyesinde faaliyet gösteren Protez ve Ortez Merkezi (POMER) bu konuda iyi bir çalışma alanı oluşturmuştur. POMER tarafından İSTKA'ya yapılan destek başvurusunda Türkiye'de sağlık turizminde protez ve ortez alanında altyapı oluşturulması ve hizmet çeşitliliğinin sağlanması hedeflenmiş olup yerel, bölgesel ve ulusal kalkınma hedeflerini yapmış olduğu protokoller ve çalışmalarla karşılamaktadır.

- ***Yapılan araştırmaların sosyoekonomik kültürel dokuya katkısı nasıl teşvik edilmektedir.***

POMER, İstanbul Medipol Üniversitesi'nce Türkiye'de açılan ilk lisans programı olan Ortez –Protez bölümünün İSTKA destekli geliştirdiği ortez protez merkezidir. İlaveten, İstanbul Kalkınma Ajansı ile beraber başka çalışmalar da yürütülmektedir. Mühendislik Fakültesi öncülüğünde yürütülen proje ve akademik çalışmalarda afet zamanlarında haberleşme güvenliği alanına yönelik çok müstesna çalışmalar bulunmaktadır. İSTKA 2014-2023 İstanbul Bölge Planı: Yerel ve bölgesel yenilik ve Ar-Ge ihtiyaçlarını geniş şekilde ele alan belgelerden birisi, İSTKA tarafından hazırlanmış olan Bölge Planıdır. İstanbul Medipol Üniversitesi bu plan çerçevesinde İSTKA'nın ilan ettiği Proje Teklif Çağrılarına uygun şekilde proje, altyapı geliştirme ve kümelenme çalışmaları için proje önerileri sunmaktadır. (Bakınız: <http://www.istka.org.tr/istanbul-bolge-plani/2014-2023-istanbul-bolge-plani>). Bu çerçevede 2015 ve 2016 yılında kabul edilmiş toplam 3 proje mevcuttur. Ayrıca, TTO Stratejik Plan taslağında (2017-2021), İSTKA desteklerinden yararlanılacağı ifade edilmiştir. İSTKA'nın bölgesel öncelikleri dikkate alarak çağrıya çıktığı konularda projeler gerçekleştirilmesi hedeflenmektedir. (Hedef 2.1, Bakınız: <http://tto.medipol.edu.tr/tto-kurumsal/vizyon-misyon-2/>).

POMER'in çalışma protokolleri oluşturulmuş olup, İstanbul'da bölgesel bazda ve Türkiye genelinde ulusal ölçekte araştırma ve uygulama merkezi olarak çalışmaya başlayacaktır.

POMER ekonomik ve kültürel açıdan ülkemize katkı sağlayacak bir merkez özelliğindedir.

İstanbul Medipol Üniversitesi'nce yürütülen diğer belli başlı araştırma projeleri,

- İETT Şoförlerinin Beslenme Durumlarının Saptanması
- Morbit Obezite Çalışması
- Beykoz İlçesi Ekmek Tüketim Araştırması

Diğer bir örnek olarak İstanbul Medipol Üniversitesi'nce tasarlanan liselerarası bilim yarışmalarından bahsedilebilir. Söz konusu yarışmalar ve öğrencilere yönelik tanıtımlar ile lise öğrencilerinin ülkemizde ve İstanbul Medipol Üniversitesi özelinde yaşanan araştırma süreçleri ile ilgili bilgi sahibi olması sağlanmıştır. Bilindiği üzere TÜBİTAK, İSTKA, vb. fon ve destek kurumlarının proje önerilerini değerlendirme kriterleri arasında "Yaygın Etki" faaliyetleri yer almaktadır. (Bakınız: <http://www.tubitak.gov.tr/tr/destekler/akademik/ulusal-destek-programlari/1001/icerik-basvuru-formlari>).

b) Kurumun Araştırma Kaynakları

Kurum, araştırma ve geliştirme faaliyetleri için fiziki altyapı ve mali kaynaklar oluşturmali ve bunların etkin şekilde kullanımına yönelik politikalara ve stratejilere sahip olmalıdır. (Kurumun araştırma politikaları, iç ve dış paydaşlarla işbirliğini ve kurum dışı fonlardan yararlanmayı teşvik etmelidir.)

- ***Kurumun, araştırma ve geliştirme faaliyetleri için fiziki ve teknik altyapı ve mali kaynak oluşturulmasına ve uygun şekilde kullanımına yönelik politikası vardır.***

İstanbul Medipol Üniversitesi'nin, araştırma ve geliştirme faaliyetleri için fiziki ve teknik altyapı ve mali kaynak oluşturulmasına ve uygun şekilde kullanımına yönelik politikası vardır. İstanbul Medipol Üniversitesi'nde BAP ve Akademik Teşvik yönergeleri ile araştırmacılara destek verilmektedir. Bu kapsamda, Rejeneratif ve Restoratif Tıp Araştırmaları Merkezinde (**REMER**), Protez ve Ortez Merkezi (**POMER**) ve Tıbbi Araştırmalar Merkezi (**TAM**) kurulmuştur.

İstanbul Medipol Üniversitesinde, BAP kaynakları ile desteklenen projeler de yürütülmektedir. Örneğin, İstanbul Medipol Üniversitesi'nin sağlık alanı ile ilişkili Sağlık Bilimleri, Eczacılık ve Tıp Fakülteleri, araştırma ve geliştirme faaliyetleri için REMER bünyesinde çalışmalar yapılmaktadır. Bunun yanı sıra, kurum dışından mali kaynak sağlamak amacıyla TÜBİTAK ve DPT gibi kurumlara çok sayıda proje başvuruları yapılmaktadır. Araştırma kadrosunun desteklediği BAP proje grupları; bağımsız araştırma projeleri, hızlandırılmış destek projeleri, yönlendirilmiş proje, ulusal ve uluslararası kaynaklı projeler, lisansüstü tez projeleri şeklinde olup, özellikle bağımsız araştırma projeleri ile lisansüstü tez projeleri ağırlıklı olarak çalışılmaktadır. Söz konusu projeler tamamlandığında sonuçlarının bilime, uluslararası veya ulusal ölçekte katkı yapması ve ülkenin teknolojik, ekonomik, sosyal ve kültürel kalkınmasına katkı sağlaması beklenmektedir.

- ***Kurum, araştırmacıların iç ve dış paydaşlarla işbirliğini sağlamaktadır. (Paydaşların davet edildiği fuarlar, kariyer günleri, proje günleri vb.)***

İstanbul Medipol Üniversitesi'nin iç paydaşları arasında başta Medipol Mega Hastaneler Kompleksi yer almaktadır. İstanbul Medipol Üniversitesi, araştırmacıların iç ve dış

paydaşlarla işbirliğini sağlamaktadır. İstanbul Medipol Üniversitesi'nin POMER araştırma merkezi dış paydaşlardan Darülaceze, İstanbul Üniversitesi SABİF Fizyoterapi ve Rehabilitasyon Bölümü, Bezm-i Alem Vakıf Üniversitesi SABİF Fizyoterapi ve Rehabilitasyon Bölümü, Türkiye Sağlık Turizmi Derneği, İstanbul Büyükşehir Belediyesi Sağlık ve Sosyal Hizmetler Dairesi Başkanlığı ile ortak çalışmalar yürütülmektedir. Söz konusu dış paydaşlar ile protokoller kapsamında çalıştaylar yapılmış olup sonuç raporları hazırlanmıştır.

Diğer bir paydaş işbirliğine örnek İstanbul Medipol Üniversitesi Mühendislik Fakültesi'nin çalışmalarıdır. Mühendislik ve Doğa Bilimleri Fakültesi 54 farklı paydaşla farklı alanlarda ortak çalışmalar yürütmüş ve Savunma Sanayii Müsteşarlığı ve BTK gibi kamu kuruluşlarının düzenlediği pek çok toplantıya katılmıştır. Mühendislik Fakültesi 60'dan fazla lisenin katıldığı proje yarışması düzenlemiş olup birçok lisede mühendislik ve araştırma alanları ile ilgili tanıtım yapılmıştır.

Mühendislik fakültesinin iki üyesi TÜBİTAK Bilim Kurulu üyesidir. İstanbul Medipol Üniversitesi'nin katıldığı veya düzenlenmesine katkı sağladığı fuarlar, İstanbul Medipol Üniversitesi'nin Yıllık Faaliyet raporlarında listelenmektedir.

(Bkz: <http://www.medipol.edu.tr/Sayfa/951/KaliteGuvencesi/Faliyet-Raporlari.aspx>).

İstanbul Medipol Üniversitesi'nde düzenlenen kariyer günleri etkinlikleri İstanbul Medipol Üniversitesi'nin Yıllık Faaliyet raporlarında listelenmektedir.

(Bkz: <http://www.medipol.edu.tr/Sayfa/951/Kalite-Guvencesi/Faliteyet-Raporlari.aspx>).

TTO tarafından düzenli olarak TÜBİTAK, H2020, İSTKA, vb. desteklerle ilgili eğitimler düzenlenmektedir. Söz konusu eğitimlerle ilgili duyurular, bilgiler ve belgeler, TTO'nun internet sitesinde paylaşılmaktadır.

(Bkz: <http://tto.medipol.edu.tr/category/etkinlikler/>).

- ***Değerlendirme yılı içinde tamamlanan ya da devam eden araştırma faaliyetlerinin sonuçlarını (çıktılarını) veya kısa vadede beklenen sonuçları izlenmekte ve değerlendirilmektedir. (Araştırma Faaliyet sonuçlarının değerlendirme raporları, sunumu)***

İstanbul Medipol Üniversitesinde Araştırma ve Geliştirmeye yönelik hedefler belirlenmiştir. Bu hedefler doğrultusunda bünyesindeki merkezler üzerinden projeler yürütülmektedir. Ancak projelerin henüz sonuçlanmamış olması nedeniyle değerlendirme raporları bulunmamaktadır.

- ***Kurumun araştırma çalışmaları için üniversite dışı fonlamaların miktarını arttırmaya yönelik stratejileri vardır. Bu fonları kullanmaları için araştırmacıları teşvik etmek üzere çeşitli faaliyetler gerçekleştirmektedir.***

Kurumun araştırma çalışmaları için üniversite dışı fonlamaların miktarını arttırmaya yönelik stratejileri vardır. Bu fonları kullanmaları için araştırmacıları teşvik etmek üzere çeşitli faaliyetler gerçekleştirmektedir. İstanbul Medipol Üniversitesi'nin Stratejik Plan belgesinde tasarlanan hedefler çerçevesinde TTO birimi üzerinden patent ve projeler üzerine çalışmalar yapılmaktadır.

Teknoloji Transfer Ofisi (TTO), Avrupa Birliği, Kalkınma Bakanlığı, TÜBİTAK gibi kurumlarca desteklenen projeleri hazırlamak adına araştırmacıları teşvik etmek ve bilgilendirmek amacıyla adı geçen kurumların proje çağrı dönemlerinde gerekli bilgilendirmeleri periyodik olarak gerçekleştirmektedir. TTO tarafından hazırlanan 2017-2021 yılları Stratejik Plan taslağında TÜBİTAK, İSTKA, H2020, Sanayi Danışmanlıkları, vb. kaynaklarla desteklenecek çalışmaların artırılmasına yönelik hedefler vardır. ([Hedef 2.1, Bkz: http://tto.medipol.edu.tr/tto-kurumsal/vizyon-misyon-2/](http://tto.medipol.edu.tr/tto-kurumsal/vizyon-misyon-2/)).

Ayrıca sanayi danışmanlıkları da teşvik edilmektedir. Akademisyenlerin sanayiye verdiği danışmanlık hizmetlerinin koşulları "TTO Danışmanlık Hizmetleri Yönergesi" ile belirlenmiştir (Bkz: <http://tto.medipol.edu.tr/bilgi-havuzu/prosedurler-2/>).

(Bkz: <https://www.tubitak.gov.tr/tr/destekler/akademik/uygulamalar-ve-yonergeler/icerik-kurum-hissesi>)

- ***Alınmış veya elde edilmiş mevcut dış destek (proje desteği, bağış, sponsorluk vb.) kurumun stratejik hedefleri ile uyumlu ve yeterlidir. (Dış destek bilgilendirme toplantılarının sıklığı ve sayısı)***

14 Nisan 2016 itibari ile TÜBİTAK ARDEB tarafından yayınlanan istatistiklere göre, İstanbul Medipol Üniversitesi, 2015 yılında yapılan başvurular dikkate alındığında 107 proje önerisinden 24'ü kabul görmüş ve 181 üniversite arasında 34. sırada yer almaktadır. Akademisyen başına proje önerisi sayısı açısından ise 6. sırada bulunmaktadır. (Bkz: <http://tto.medipol.edu.tr/bilgi-havuzu/gyu-endeksi/>)

c) Kurumun Araştırma Kadrosu

Kurum, araştırmacıların işe alınması, atanması ve yükseltilmesi ile ilgili tüm süreçlerde adil ve açık olmalıdır.

- ***Kurum, işe alınan/atanan araştırma personelinin gerekli yetkinliğe sahip olmasını güvence altına almaktadır (Akademik alımlar için yönetmelikler, kriterler-Atama ve yükseltme kriterleri).***

İstanbul Medipol Üniversitesi'nde atama ve yükseltme kriterlerini belirten bir yönerge bulunmamaktadır. 2547 sayılı Yüksek Öğretim Kanunu ve YÖK Öğretim Üyeliğine Yükseltme ve Atama Yönetmeliğinin atama ve yükseltme kriterleri uygulanmaktadır.

- ***Araştırma kadrosunun yetkinliği ölçülmekte ve değerlendirilmektedir.***

Araştırma kadrosunun yetkinliği periyodik olarak ölçülmekte ve değerlendirilmektedir. Söz konusu ölçümler yıllık olarak MEBİS üzerinde bulunan Akademik

Personel Değerlendirme Formu aracılığıyla her bir akademisyen için müstakil birer form üzerinden gerçekleştirilmektedir. Bu form sayesinde, eğitim, araştırma, dolaşım ve etkileşim gibi alanlarda yapılan faaliyetler üzerinden her akademisyen için belirli ağırlıklarda puanlar verilmektedir. İstanbul Medipol Üniversitesi'nin araştırma ve geliştirme personelinin faaliyetleri de periyodik olarak ölçülmektedir. Söz konusu ölçümler yine aynı şekilde yıllık olarak MEBİS üzerinden gerçekleştirilmektedir. Akademik Personel Değerlendirme Formu (MEBİS): Yıllık olarak her akademisyenin doldurması istenilen bu formda, akademisyenlerin

- * Eğitim Faaliyetleri,
- * Akademik ve Bilimsel faaliyetleri,
- * Üniversiteye Katkı/İdari görevleri ve
- * Akademik Personel Yetkinliği

başlıklarında 4 ayrı bölümde değerlendirme yapılmaktadır.

- ***Araştırma kadrosu; araştırma, teknoloji geliştirme veya sanat faaliyetleri araştırma performansı teşvik edilmektedir. (Bilimsel başarı desteği motivasyon desteği)***

Araştırma kadrosunun yetkinliğinin geliştirilmesi ve iyileştirilmesi için ulusal ve uluslararası kongrelerde sunulan Medipol Üniversitesi adresli bildirimleri (sözlü, poster, video vb.) için teşvik ödülü verilmektedir. Araştırma kadrosunun yetkinliğinin geliştirilmesi ve kadronun değişen teknolojik koşullara adaptasyonunun sağlanması adına çeşitli oryantasyon toplantıları gerçekleştirilmektedir. Bu bağlamda 2016-2017 eğitim-öğretim döneminde dersliklerde kullanılmaya yeni başlanılan elektronik tahta, akıllı kürsü uygulamalarıyla ilgili eğitimler ile birlikte MEBİS hakkında güncellemeler ve yeni araştırma kadrosu için bilgilendirme toplantıları gerçekleştirilmiştir. Söz konusu uygulamalar ile ilgili teknik destekler de araştırma kadrosuna periyodik olarak sağlanmaktadır.

İstanbul Medipol Üniversitesi'nin araştırma kadrosuna talep ettikleri takdirde Sürekli Eğitim Merkezi koordinasyonlu yabancı dil kurs programları imkanı sunulmaktadır.

İstanbul Medipol Üniversitesi bünyesinde faaliyet gösteren Geleceğin Bilimi isimli öğrenci kulübü ile araştırma faaliyetleri desteklenmektedir. Bu kapsamda genç araştırmacıların proje, sunum ve araştırma faaliyetlerinde etkinliklerini sağlamak ve kulüp tarafından gerçekleştirilecek bilim şenliklerine temel oluşturmak amaçlanmaktadır. TTO, belirli aralıklarla akademisyenlere bilimsel araştırma projesi hazırlamaya dair uygulamalı eğitimler düzenlemektedir. Bunun yanı sıra, lisansüstü programlarda verilmekte olan Teknoloji-Yenilik Yönetimi ve Bilimsel Araştırma Projesi Hazırlama adlı ders, öğrencilerin araştırma kariyerlerine erken dönemde hazırlanmasına imkan sağlamaktadır. Araştırma kadrosunun yetkinliğinin geliştirilmesi ve iyileştirilmesi için İstanbul Medipol Üniversitesi BAP kaynakları ile desteklenen projeler yürütmektedir. Söz konusu projeler tamamlandığında sonuçlarının bilime, uluslararası veya ulusal ölçüde katkı yapması ve

ülkenin teknolojik, ekonomik, sosyal ve kültürel kalkınmasına katkı sağlaması beklenmektedir.

İstanbul Medipol Üniversitesi bünyesindeki BAP komisyonu, akademisyenlerin araştırma ve geliştirmeye dayalı projelerine destek sağlamaktadır.

(Bkz: <http://tto.medipol.edu.tr/ornek-sayfa/bap-destekleri/bilimsel-proje-hazirlama-destegi/>).

İstanbul Medipol Üniversitesi'nce Fikri Mülkiyet Hakları Teşvikleri tesis edilmiştir. Akademisyenler ortaya çıkardıkları buluşların tüm başvuru süreçlerini TTO bünyesindeki Patent Ofisi ile yerine getirmekte, buluşun tesciline dair değerlendirmeyi Fikri Mülkiyet Kurulu ile yapmakta ve tescile uygun görülen buluşların tüm tescil masrafları üniversite tarafından karşılanmaktadır. (Bkz: <http://tto.medipol.edu.tr/bilgi-havuzu/prosedurler2/>).

Örneğin, Eczacılık Fakültesinde Farmasötik Üretim yapılmasını planlanan ürünlerin ismi MEDFAR olarak Türk Patent Enstitüsü tarafından tescil edilmiştir.

İstanbul Medipol Üniversitesi'nde bu kapsamda yayınlanan Yönerge ve Prosedürler aşağıda sunulmuştur.

- TTO Fikri Mülkiyet Haklarının Yönetimi Yönergesi
- Buluş Bildirimi ve Değerlendirme Prosedürü
- Buluş Tescil Prosedürü
- Teknoloji Lisanslama Prosedürü
- *Atama ve yükseltme usullerinde araştırma performansının yeri açık şekilde tanımlanmıştır.(Araştırma yetkinliği değerlendirilmesi).*

İstanbul Medipol Üniversitesi'nin 2012-2016 yıllarını kapsayan stratejik planı'nda da belirtildiği üzere araştırma kadrosu, "zamanının en az %50'sini sadece araştırma yaparak geçiren araştırmacılardan oluşmaktadır" ifadesine istinaden araştırma performansının yeri açık bir şekilde tanımlanmıştır.

d) Kurumun Araştırma Performansının İzlenmesi ve İyileştirilmesi

Kurum, araştırma ve geliştirme faaliyetlerini verilere dayalı ve periyodik olarak ölçmeli, değerlendirmeli ve sonuçlarını yayımlamalıdır. Elde edilen bulgular, kurumun araştırma ve geliştirme performansının periyodik olarak gözden geçirilmesi ve iyileştirilmesi için kullanılmalıdır.

- ***Kurumun mevcut araştırma faaliyetleri belirlenen hedefleriyle uyumludur.***

Kurumun mevcut araştırma faaliyetleri yürürlükteki 2012-2016 Stratejik Planı'nda belirlenen hedefleriyle uyumludur.

TTO İstanbul Medipol Üniversitesi'nin bilim ve teknoloji üretiminde kalıcı üstünlükler kazanmasına ve üretilen teknolojinin gelişen ihtiyaçlar doğrultusunda sanayi ve topluma ulaştırılmasına destek olmayı, araştırma kadrosuna bu anlamda araştırma

faaliyetlerinin fikirden projeye dönüştürülmesine kadar geçen süreçte her türlü teknik bilgi ve desteği sağlamaktadır.

2017-2021 yılları için TTO tarafından hazırlanan Stratejik Plan taslağında TÜBİTAK, İSTKA, H2020, Sanayi Danışmanlıkları, vb. kaynaklarla desteklenecek çalışmaların artırılmasına yönelik hedefler vardır (**Hedef 2.1, bkz: <http://tto.medipol.edu.tr/tto-kurumsal/vizyon-misyon-2/>**). Üniversitede yürütülen faaliyetlerin bu hedeflerle uyumluluğu, TTO tarafından her yıl GYÜ Endeksi için verilen raporlarla ölçülmektedir. Bu çerçevede, yürütülen faaliyetler, hedeflerle uyumlu olarak ilerlemektedir. (Bkz: <http://tto.medipol.edu.tr/bilgi-havuzu/gyu-endeksi/>).

İstanbul Medipol Üniversitesi bünyesinde REMER, POMER ve GETAM dışındaki akademik birimlerde de araştırma-geliştirme faaliyetleri yapılmaktadır. Bu birimlerdeki araştırma ve geliştirme faaliyetlerine ilişkin proje raporları TTO tarafından izlenmekte, kayıt altına alınmakta ve Akademik Genel Kurul Toplantıları'nda paylaşılmaktadır.

Ayrıca İMÜ'de 2016 yılından itibaren yıllık İç Değerlendirme raporları hazırlanmaya başlamıştır. İstanbul Medipol Üniversitesi'nce yıllık olarak stratejik planındaki hedefler çerçevesinde üniversitede yürütülen tüm faaliyetleri raporlamakta ve yayımlamaktadır. (Bkz:http://www.medipol.edu.tr/Sayfa/951/Kalite-Guvencesi/Faliyet_Raporlari.aspx). TTO tarafından her yıl GYÜ Endeksi için gerekli olan 23 göstergeye ait veriler toplanmakta ve raporlanmaktadır (Bkz: <http://tto.medipol.edu.tr/bilgi-havuzu/gyu-endeksi/>)

İstanbul Medipol Üniversitesi'nin araştırma performansının ölçümü için kullanılan en temel referans GYÜ Endeksidir. Bu nedenle Stratejik Plan'da yer alan Stratejik Amaçlar ve hedefler, GYÜ Endeksindeki göstergelerden ve bu göstergeler için müteakip yıllarda amaçlanan değerlerden oluşmaktadır.

- ***Kurum, bölge, ülke ve dünya ekonomisine katkı sağlamaktadır.***

İstanbul Medipol Üniversitesi'nin yürüttüğü pek çok proje ve bilimsel araştırma ile ekonomik kalkınmaya olumlu yönde destek olunmaktadır. Örneğin Ortez-Protez Bölümü ile İSTKA tarafından yürütülen POMER projesi ve Sağlık Yönetimi Bölümünce yürütülen TÜBİTAK Projesi sahip oldukları bütçe olanakları açısından kurum, bölge ve ülke ekonomisine katkı sağlamaktadır. Ayrıca yürütülen projeler kalkınma hedefleriyle birlikte değerlendirildiğinde bölgesel istihdam olanakları yaratmada da oldukça başarılıdır. (Ortez-Protez POMER Projesi). Diğer bir örnek ise İstanbul Medipol Üniversitesi, gerçekleştirdiği Santez projeleriyle Aselsan gibi dünya çapında şirketlerle beraber çalışmaktadır.

- ***(Ranking sistemleri-QS, Times Higher Education URAP vb.)***

İstanbul Medipol Üniversitesi yeni kurulmuş üniversitelerden biridir. Gelişimini hızla sürdürmekle birlikte henüz ulusal ya da uluslararası sıralama kriterlerini esas alınan sistemlerde yer almamaktadır.

- ***Kurum, araştırma performansının kurumun hedeflerine ulaşmasındaki yeterliliğini düzenli olarak gözden geçirmekte ve iyileştirilmesini sağlamaktadır.***

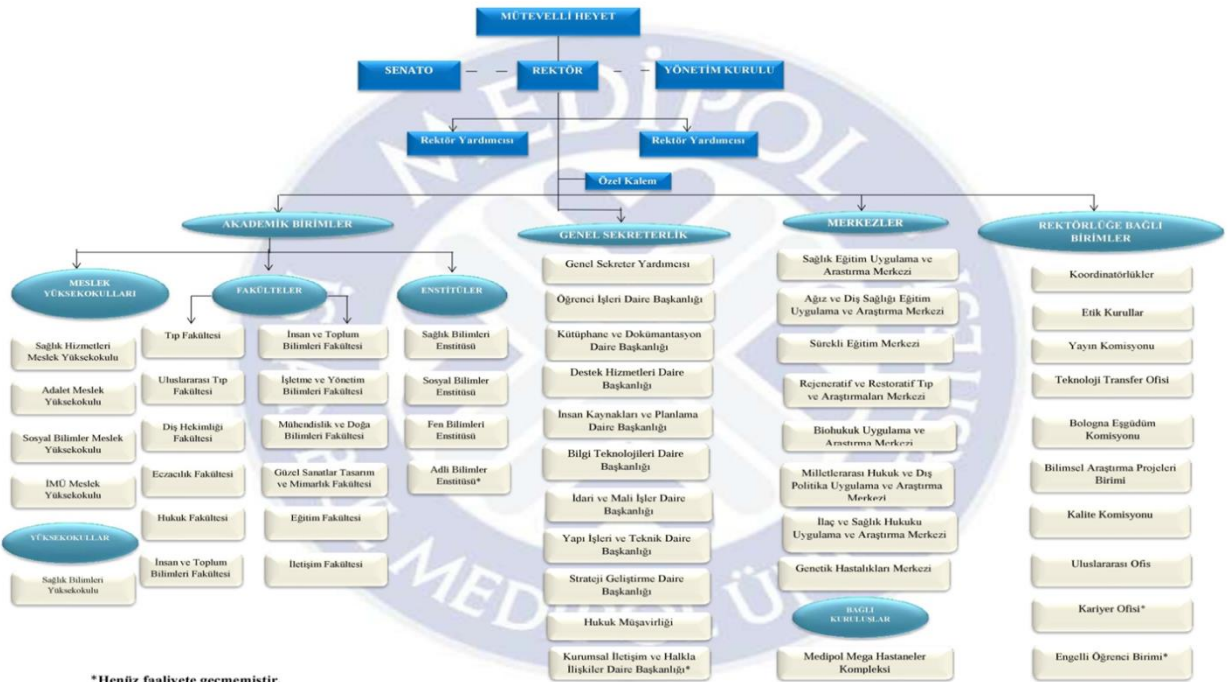
İstanbul Medipol Üniversitesi araştırma performansının ölçümü için kullanılan en temel referans GYÜ Endeksidir.

İstanbul Medipol Üniversitesi'nin 2017-2021 yıllarını kapsayan Stratejik Plan taslağı GYÜ Endeksi esas alınarak hazırlanmıştır. Bu nedenle Stratejik Plan'da yer alan Stratejik Amaçlar ve hedefler, GYÜ Endeksindeki göstergelerden ve bu göstergeler için müteakip yıllarda amaçlanan değerlerden oluşmaktadır. Performansın iyileştirilmesine yönelik yaklaşımlar henüz belirlenmemiştir.

5. Yönetim Sistemi ve Kurumsal Karar Alma Süreci

Kurum İç Değerlendirme Raporu ve Stratejik Plan (2012-2016)'da üniversitenin yönetim ve idari birimlerinin yapısı ile kaynakların yönetimi, bilgi yönetim sistemi, yönetimin etkinliği ve hesap verebilirliği vb. hususlar ilan edilmiştir. Üniversitenin belgelendirilmiş bir kalite yönetim sistemi bulunmamasıyla beraber, tüm kritik faaliyetlerin standardını ve çerçevesini tanımlamak üzere yöntemler oluşturulmaktadır.

Kurumun akademik ve idari birimlere ilişkin organizasyon yapısı ise şu şekildedir:



a) Yönetim ve İdari Birimlerin Yapısı

İstanbul Medipol Üniversitesi, yönetim ve idari yapılanmasında Stratejik Yönetim Anlayışı benimsenmiştir. “2012-2016 Stratejik Planı” bu anlayış çerçevesinde oluşturulmuştur. Stratejik Planda yer alan hedeflerin gerçekleşip gerçekleşmediği her yıl

performans kriterlerine göre değerlendirilmekte ve faaliyet raporları ile izlenmektedir. Faaliyet raporları hedeflerde meydana gelen sapmaları ve bunların gerekçelerini ortaya koymaktadır. Üniversitede “2017-2021 Stratejik Planı” üzerine çalışmalar yürütülmektedir.

- ***Kurum, stratejik hedeflerine ulaşmayı nitelik ve nicelik olarak güvence altına alan yönetsel ve idari yapılanmaya sahip olmalıdır. Yönetim kadrosu gerekli yapıcı liderliği üstlenebilmeli, idari kadrolar gerekli yetkinliğe sahip olmalıdır.***

Üniversitenin idari yapılanması 2547 sayılı Kanununun 51 ve 52. Maddeleri ile 124 sayılı Yükseköğretim Üst Kuruluşları ile Yükseköğretim Kurumlarının İdari Teşkilatı Hakkında Kanun Hükmünde Kararname ile belirlenen yapılanmaya uygun hale getirilmiştir.

Kurumun Teşkilat Yapısı Kurum İç Değerlendirme Raporunda S.4’te detaylı olarak verilmiştir.

- ***İdari ve destek birimlerinde görev alan personelin eğitim ve liyakatlerinin üstlendikleri görevlerle uyumunu sağlamak üzere tanımlı süreçler kullanılmaktadır. (Görev tanımları, iş akış süreçleri)***

İdari birimlerde istihdam edilen personelin görev tanımlamaları genel hatlarıyla 2547 sayılı Yükseköğretim Kanununda yer almaktadır. Tüm birimlerde oluşturulmuş iş akış süreçleri bulunmamakla birlikte bazı birimlerde (TTO, Öğrenci İşleri ile İdari ve Mali İşler Daire Başkanlıkları, vb.) oluşturulmuş iş akış süreçleri mevcuttur.

- ***İç kontrol standartlarına uyum eylem planı uygulanmaktadır. (İç kontrol standartlarına uyum eylem planına ait etkinlikler)***

İç kontrol standartları ve bu standartlara uyum ile ilgili eylem planları henüz tanımlanmamıştır.

b) Kaynakların Yönetimi

- ***Kurum; insan kaynakları, mali kaynakları ile taşınır ve taşınmaz kaynaklarının tümünü etkin ve verimli kullandığını güvence altına almak üzere bir yönetim sistemine sahip olmalıdır. (İlan edilmiş yönetim sistemi belgesi)***

Üniversitenin ilan edilmiş bir yönetim sistemi belgesi bulunmamaktadır. Bununla birlikte, tüm kritik faaliyetlerin standardını ve çerçevesini tanımlamak üzere yöntemler oluşturulmaktadır.

c) Bilgi Yönetim Sistemi

- ***Kurum, yönetsel ve operasyonel faaliyetlerinin etkin yönetimini güvence altına alabilmek üzere gerekli bilgi ve verileri periyodik olarak toplamalı, analiz etmeli ve süreçlerini iyileştirmek üzere kullanılmalıdır.***

Kurumun faaliyetlerine yönelik bilgiler ilan edilen sıklıkta toplanmakta, analiz edilmekte ve kurumun faaliyet raporlarında kullanılmaktadır. Bu raporların periyodik

takvimini sağlamak üzere oluşturulan iç akademik takvim üniversitenin web sitesinde ilan edilmiş durumdadır.

- ***Kurum her türlü faaliyeti ve süreçlerine ilişkin verileri toplamak, analiz etmek ve raporlamak üzere bir bilgi yönetim sistemi kullanmaktadır. (Bilgi yönetim sisteminin yapısı, erişilebilir ve kullanım kolaylığı)***

Üniversitenin eğitim, araştırma ve atama faaliyetleri gibi yönetsel ve operasyonel faaliyetleri yürütmek üzere kullandığı bilgi yönetim sistemi mevcuttur. Süreçlere ilişkin verileri toplamak, analiz etmek ve raporlamak üzere üniversite tarafından geliştirilen MEBİS kullanılmaktadır. Üniversite raporlama fonksiyonunu bu sistem üzerinden gerçekleştirmektedir. Sisteme erişim kurumun web sitesi üzerinden tüm kullanıcıların erişebileceği şekilde tasarlanmıştır. Operasyonel faaliyetler için EBYS kullanılmaktadır. Üniversite tüm yazışmalarını bu sistem üzerinden sağlamaktadır. Bu sistem de yine tüm kullanıcıların kolaylıkla erişebileceği şekilde tasarlanmıştır.

- ***Kalite güvencesi bilgi sistemi, eğitim ve öğretim faaliyetlerine yönelik olarak öğrencilerin; demografik bilgileri, gelişimi ve başarı oranı, program memnuniyeti vb. bilgileri kapsamaktadır.***

MEBİS üzerinden öğrencilere ve eğitim öğretime yönelik tüm veriler elde edilebilmektedir. Üniversitenin web sitesinde de kalite güvencesi için bir bölüm oluşturulmuştur. Üniversitede kalite geliştirme kapsamında yapılan çalışmalar bu bölüm aracılığı ile tüm paydaşlara duyurulmaktadır. Öğrencilerin başarı oranları, eğitim öğretim faaliyetlerine yönelik bilgiler ve memnuniyet düzeyini gösteren anket sonuçları gibi bilgiler mevcuttur.

- ***Kalite güvencesi bilgi sistemi, Ar-Ge faaliyetlerine yönelik olarak araştırma kadrosunun; ulusal/uluslararası dış kaynaklı proje sayısı ve bütçesi, yayımlarının nicelik ve niteliği, aldığı patentler, sanat eserleri vb. bilgileri kapsamaktadır.***

MEBİS üzerinden Ar-Ge faaliyetlerine yönelik veriler elde edilebilmektedir.

- ***Kalite güvencesi bilgi sistemi, mezunlara yönelik olarak mezunların; istihdam oranları ve istihdamın sektörel dağılımı, nitelikleri, vb. bilgileri kapsamaktadır. (Mezun izleme bilgi sistemi)***

Mezunlar ile ilgili mezun izleme bilgi sistemi oluşturulmuştur. Sistem mezunlara yönelik istihdam bilgilerini de içerecek şekilde tasarlanmış olmakla birlikte henüz etkin

değildir. Ancak mezunların istihdam oranları ve istihdamın sektörel dağılımı gibi konular akademik birimler tarafından izlenmekte ve bilgi sistemine aktarılmaktadır.

- ***Kurumsal iç ve dış değerlendirme sürecine yönelik bilgiler önceden planlanmış ve ilan edilmiş sıklıkta toplanmaktadır.***

İlan edilen tarihlerde Kurum İç Değerlendirme sürecine yönelik bilgiler elde edilmektedir. Kurum İç Değerlendirme Raporu Sayfa 30. Belirli periyotlarda (yılda 2 kez) kurumsal faaliyetlere yönelik bilgiler toplanmaktadır.

- ***Toplanan verilerin güvenliği ve gizliliği (kişisel bilgiler gibi gizlilik gerektiren verilerin güvenliği ve üçüncü şahıslarla paylaşılmaması) ve güvenilirliği (somut ve objektif olması) uygun yöntemlerle sağlanmaktadır.***

Kurumun bilgi güvenliğini ve gizliliğini sağlamak üzere Üniversite Senatosunca onaylanan ve web sayfasında ilan edilmiş yönergesi bulunmaktadır.

d) Kurum Dışından Tedarik Edilen Hizmetlerin Kalitesi

Kurum, dışarıdan aldığı destek hizmetlerinin uygunluğunu, kalitesini ve sürekliliğini güvence altına almalıdır.

- ***Kurum dışından alınan idari ve/veya destek hizmetlerinin tedarik sürecine ilişkin kriterleri belirlenmiştir.***

Üniversitenin “Satın Alma ve İhale Yönetmeliği”nde belirtilen kriterlere uygun olarak tedarik gerçekleştirilmektedir.

- ***Kurum dışından alınan bu hizmetlerin uygunluğu, kalitesi ve sürekliliği güvence altına alınmaktadır. (Hizmetlerle ilgili kurum içi kamuoyunun görüşleri)***

Destek hizmetleri ile ilgili anket sonuçlarından yararlanılmaktadır. (Özdeğerlendirme Raporu 2016).

Kurum dışından satın alınan hizmetlerin kalitesini güvence altına almak üzere piyasa araştırmaları, teknik şartname, kullanıcı deneyiminden yararlanılması gibi yöntemler kullanılmaktadır.

e) Kamuoyunu Bilgilendirme

- ***Kurum, eğitim-öğretim programlarını ve araştırma-geliştirme faaliyetlerini de içerecek şekilde tüm faaliyetleri hakkındaki bilgileri açık, doğru, güncel ve kolay ulaşılabilir şekilde yayımlamalı ve kamuoyunu bilgilendirmelidir.***

Kurum, topluma karşı sorumluluğunun gereği olarak, eğitim-öğretim ve araştırma-geliştirme faaliyetlerini de içerecek şekilde yürüttüğü faaliyetlerinin tümüyle ilgili güncel verileri (mali bilgiler hariç) her yıl web sitesinde ilan ederek kamuoyu ile paylaşmaktadır. Web sayfasında yer alan “Kalite Güvencesi” başlığı altında üniversite ile ilgili tüm faaliyetler faaliyet raporları başlığı altında ilan edilmektedir. Bunun yanı sıra sosyal medya hesapları

(facebook, twitter, linkedin vb.), üniversitenin web sitesinde yer alan haberler ve duyurular bölümü ve basın odası bölümünde yer alan basın bültenleri de kamuoyunu bilgilendirme amaçlı kullanılmaktadır.

- ***Kurum kamuoyuna sunduğu bilgilerin tarafsızlığını ve nesnellliğini güvence altına almaktadır.***

Üniversite kamuoyuna sunduğu bilgileri gerekli mevzuat (Kanun, Yönetmelik, Yönerge vb.) ile güvence altına almaktadır.

f) *Yönetimin Etkinliği ve Hesap Verilebilirliği*

- ***Kurum, yönetim ve idari kadroların verimliliğini ölçüp değerlendirebilen ve hesap verebilirliklerini sağlayan yaklaşımlara sahip olmalıdır.***

Akademik ve idari personelin üniversitenin yönetim anlayışı ile ilgili görüşleri Üniversite tarafından uygulanan ve sonuçları Öz Değerlendirme Raporu'nda yayımlanan anket çalışması ile ölçümlenmektedir.

- ***Kurum kalite güvencesi sistemini, mevcut yönetim ve idari sistemini, yöneticilerinin liderlik özelliklerini ve verimliliklerini ölçme ve izlemeye imkân tanıyacak şekilde tasarlamıştır.***

Akademik ve idari personelin üniversitenin yönetim anlayışı ile ilgili görüşleri Üniversite tarafından uygulanan ve sonuçları Öz Değerlendirme Raporu'nda yayımlanan anketlerle ölçülmekte ve izlenmektedir. Ayrıca Üniversitenin çalışanları ve öğrencileri; istek ve şikayetlerini MEBİS üzerinden ve mail yoluyla yönetime aktarmaktadır.

- ***Yönetim ve idarenin kurum çalışanlarına ve genel kamuoyuna hesap verebilirliğine yönelik ilan edilmiş politikası vardır.***

Kurumun ilan edilmiş bir kalite politikası bulunmaktadır.

6. Sonuç, Değerlendirme ve Öneriler

Kurum İç Değerlendirme Raporunun incelenmesi ile Kurum Dış Değerlendirme Ziyareti sırasındaki gözlemlerimize dayalı olarak kurumun güçlü yönleri ve gelişmeye açık yanları belirlenmiş olup aşağıda sunulmuştur.

Kurumun güçlü yönleri ve iyi uygulama örnekleri

1. Üniversite yönetim kadrosu yapıcı liderlik, şeffaf, kolay ulaşılabilir ve değişime açık bir yönetim anlayışına sahiptir.
2. Yönetim, akademik ile idari personel ve öğrenciler arasından güçlü bir iletişim bulunmaktadır.
3. Akademik ve idari personel ile öğrencilerde aidiyet duygusu gelişmiş durumdadır.
4. Atama ve görevlendirmelerde ehliyet ve liyakata önem verilmektedir.
5. Akademik personele yönelik teşvik ve ödüllendirme sistemi bulunmaktadır.
6. Akademik personel görevlendirmelerinde fırsat eşitliğine önem verilmektedir.
7. Öğrencilere geniş burs olanakları sunulmaktadır.
8. Tam donanımlı eğitim alanlarına sahiptir.
9. Kurum güçlü, genç ve dinamik bir akademik kadroya sahiptir.
10. Özellikle Meslek Yüksek Okullarında saha deneyimi bulunan akademik personel istihdam edilmektedir.
11. Üst yönetim tarafından araştırma faaliyetlerine büyük önem verilmektedir.
12. Kurum güçlü fiziksel ve araştırma altyapısına sahiptir.
13. Güçlü araştırma merkezleri bulunmaktadır.
14. Kurumun dış paydaşlarla etkili bir işbirliği bulunmaktadır.
15. Kurum bilimsel araştırma proje üretiminde yetkindir.
16. Kurum sağlık alanında isim yapmış bir kimliğe sahiptir.
17. Üst yönetim sosyal sorumluluk projelerine önem vermektedir.

Kurumun Gelişmeye Açık Yönleri

1. Öğrenci danışmanlık sistemi uygulanmakla birlikte etkin bir şekilde yürütülmemektedir.
2. Mezunlar Derneği kurulmuş olmakla birlikte, mezun öğrenci sayısı sınırlı düzeyde olduğundan kurumsallaşma aşamasındadır.
3. Program yeterliliklerinin oluşturulması, güncellenmesi ve iyileştirilmesi çalışmalarında dış paydaş görüşlerinin alınması sınırlı sayıda programda uygulanmaktadır.
4. Bazı birimlerde dış paydaş görüşleri kalite süreçlerine yeterli düzeyde yansıtılmamıştır.
5. Kurum bünyesinde yapılan iyileştirme ve değişiklikler konusunda tüm paydaşlar yeterli düzeyde bilgilendirilmemektedir.
6. Paydaş görüşlerinin alındığı anket sonuçlarının değerlendirilmesi, iyileştirme sürecine yansıtılması ve paydaşlara geri bildirim konusu sadece bazı programlarda uygulanmaktadır.
7. Ders bilgi paketleri tüm programlar için standart olarak hazırlanmamıştır.
8. Araştırma-geliştirme faaliyetleri periyodik olarak izlenmekle birlikte, bu faaliyetlerin etkinlik düzeyini ölçen yayımlanmış değerlendirme kriterleri bulunmamaktadır.
9. Belgelendirilmiş bir kalite yönetim sistemi bulunmamaktadır.
10. İş akış süreçleri tüm idari birimlerde belirlenmemiştir.
11. İç kontrol standartları ve bu standartlarla uyumlu eylem planları tanımlanmamıştır.
12. Fiziksel altyapı büyümesi ile öğretim elemanı sayısındaki artış hızı kurum genelinde öğrenci sayısındaki artış hızıyla uyumlu değildir.
13. Kütüphanelerin fiziksel kapasitesi öğrenci ihtiyacını karşılayamamaktadır.
14. Akademik personelin Eğiticilerin Eğitimi Programından yararlanma düzeyi yeterli değildir.
15. Bazı tekniker programlarının staj ve laboratuvar uygulamalarında yetersizlikler bulunmaktadır.
16. Bazı programlarda teorik eğitim ile pratik eğitim ve stajlar birbirinden uzak mekanlar da yürütülmektedir.
17. Kapalı spor tesisi bulunmamaktadır.
18. İdari personele yönelik Hizmetiçi Eğitim Programı bulunmamaktadır.
19. Yürürlükteki yönetmelikler kapsamında engelsiz üniversite şartları oluşmamıştır.